

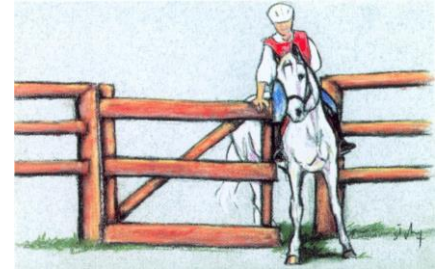


Niveau technique par épreuve

Dispositif du groupe 3 : Style en selle

Barrière en selle

Club 1 Club Elite Amateur 3	Corde ou passage à niveau
Amateur 2 Amateur 1 Amateur Elite	Tous types



Crédit : V. De Saint Vaulry

Matériel et dispositif

- 1 fanion rouge, 1 fanion blanc, 1 numéro
- Selon le cas, soit :
 - 1 corde lestée sur l'extrémité opposée à l'ouverture permettant une légère tension permanente
 - 1 barrière type passage à niveau
 - 1 barrière sur gonds, à pivot
- Dans les trois cas, le dispositif peut être encadré

Caractéristiques

- Barrière à ouvrir et à fermer en restant en selle
- Largeur 2 à 4 m
- Hauteur 1,4 m environ
- Pour la barrière à pivot : le système de fermeture à rabat est obligatoire
- Elle doit pouvoir s'ouvrir dans les deux sens
- L'extrémité supérieure de la barrière doit permettre de faire glisser la main du cavalier, aucune partie ne doit dépasser du cadre

Le contrat de la barrière en selle

Ouvrir et refermer une porte sans la lâcher en restant à cheval

Fautes de contrat

Avant le dispositif

- Volte, déroché, refus, erreur de parcours rectifiée

Dans le dispositif

- Barrière lâchée

Pour la corde, le changement de main est possible mais sans lâcher

Le positionnement du concurrent ne peut être compté comme une volte

En cas de lâcher de la barrière type « corde », le juge redonne la barrière au cavalier dans la limite de 2 fois

Franchissement dangereux

- Cheval tapant fortement le dispositif
- Changement de main, sauf pour la corde

Appréciation du style

Position du cavalier adaptée

- Verticalité du buste
- Assiette légère
- Jambes descendues

Progression régulière

Tracé adapté et contrôlé

- Fluidité
- Cheval ne touchant pas le dispositif



Dispositif du groupe 3 : Style en selle

Chapeau de gendarme en selle

Niveau technique par épreuve

Club Poney 2 Club 2 Club 1	Pente : 20° Front : 3 m
Club Elite Amateur 3	Pente : 30° Front : 3 m
Amateur 2 Amateur 1	Pente : 30° Front : 2 m
Amateur Elite	Pente : 30° à 45° Front : 2 m



Crédit : V. De Saint Vaulry

Matériel et dispositif

- 3 fanions rouges, 3 fanions blancs, 1 numéro
- Matérialisation du couloir d'évolution par un trait au sol
- Plâtre, peinture, sable, etc.

Caractéristiques

- Terrain régulier, sans contre-haut ni contrebas
- Pente de 20° à 45°
- Longueur comprise entre 10 et 20 m
- Front de 2 à 3 m
- Terrain régulier sans dévers significatif

Le contrat du chapeau de gendarme en selle

Respect de l'allure initiale dans le couloir d'évolution, l'allure est

Fautes de contrat

Avant le dispositif

- Volte, dérobé, refus, erreur de parcours rectifiée

Dans le dispositif

- Rupture d'allure

La reprise de l'allure initiale n'est pas prise en compte

Appréciation du style

Position du cavalier adaptée

Pour la montée :

- Buste légèrement en avant de la verticale
- Cavalier en équilibre au-dessus de ses appuis
- Regard lointain

Pour la descente :

- Buste légèrement en arrière de la verticale
- Cavalier au-dessus de ses appuis
- Regard lointain

Progression régulière

Tracé adapté et contrôlé

- Cheval maintenu droit et dans l'axe des pentes



Dispositif du groupe 3 : Style en selle

Contrebas en selle

Niveau technique par épreuve

Club Poney 2 Club 2	Hauteur: 0,40 m Front: 2,50 m
Club1	Hauteur: 0,60 m Front: 2,50 m
Club Elite Amateur 3	Hauteur: 0,80 m Front: 2,50 m
Amateur 2	Hauteur: 0,90 m Front: 2,50 m
Amateur 1	Hauteur: 1,00 m Front: 2,50 m
Amateur Elite	Hauteur: 1,20 m Front: 2,50 m



Crédit : V. De Saint Vaulry

Matériel et dispositif

- 1 fanion rouge, 1 fanion blanc, 1 numéro

Caractéristiques

- Dispositif à bord franc
- Terrain stable
- Abord et réception sans danger

Le contrat du contrebas en selle

Franchissement du dispositif

Fautes de contrat

Avant le dispositif

- Volte, dérobé, refus, erreur de parcours rectifiée

Le changement d'allure, le saut de pied ferme et le petit pied ne constituent pas une faute de contrat mais sont pris en compte dans l'appréciation du style

Franchissement dangereux

- Cheval tapant fortement le dispositif
- Fort déséquilibre du cavalier

Appréciation du style

Position du cavalier adaptée

- Buste à la verticale
- Cavalier en équilibre au-dessus de ses appuis
- Jambes descendues
- Regard lointain

Progression régulière

Tracé adapté et contrôlé

- Cheval maintenu droit et dans l'axe du dispositif



Dispositif du groupe 3 : Style en selle

Contre-haut en selle

Niveau technique par épreuve

Club Poney 2 Club 2	Hauteur: 0,40 m Front: 2,50 m
Club 1	Hauteur: 0,50 m Front: 2,50 m
Club Elite Amateur 3	Hauteur : 0,70 m Front : 2,50 m
Amateur 2	Hauteur: 0,80 m Front: 2,50 m
Amateur 1	Hauteur: 0,90 m Front: 2,50 m
Amateur Elite	Hauteur: 1,10 m Front : 2,50 m



Crédit : V. De Saint Vaulry

Matériel et dispositif

- 1 fanion rouge, 1 fanion blanc, 1 numéro

Caractéristiques

- Dispositif à bord franc, avec tronc d'appel
- Terrain stable
- Abord et réception sans danger

Le contrat du contre-haut en selle

Franchissement du dispositif

Fautes de contrat

Avant le dispositif

- Volte, dérobé, refus, erreur de parcours rectifiée

Le changement d'allure, le saut de pied ferme et le petit pied ne constituent pas une faute de contrat mais sont pris en compte dans l'appréciation du style

Franchissement dangereux

- Cheval tapant fortement le dispositif
- Fort déséquilibre du cavalier

Appréciation du style

Position du cavalier adaptée

- Buste légèrement en avant de la verticale
- Cavalier en équilibre au-dessus de ses appuis
- Jambes descendues
- Regard lointain

Progression régulière

Tracé adapté et contrôlé

- Cheval maintenu droit et dans l'axe du dispositif

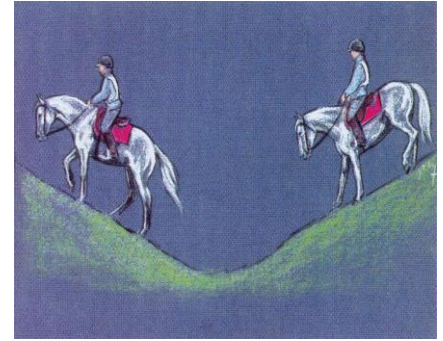


Dispositif du groupe 3 : Style en selle

Doline en selle

Niveau technique par épreuve

Club Poney 2 Club 2 Club 1	Pente : 20° Front : 3 m
Club Elite Amateur 3	Pente : 30° Front : 3 m
Amateur 2 Amateur 1	Pente : 30° Front : 2 m
Amateur Elite	Pente : 30° à 45° Front : 2 m



Crédit : V. De Saint Vaulry

Matériel et dispositif

- 3 fanions rouges, 3 fanions blancs, 1 numéro
- Matérialisation du couloir d'évolution par un trait au sol
- Plâtre, peinture, sable, etc.

Caractéristiques

- Terrain régulier, sans contre-haut ni contrebas
- Pente de 20° à 45°
- Longueur comprise entre 10 et 20 m
- Front de 2 à 3 m
- Terrain régulier sans dévers significatif

Le contrat de la doline en selle

Respect de l'allure initiale dans le couloir d'évolution, l'allure est libre

Fautes de contrat

Avant le dispositif

- Volte, dérobé, refus, erreur de parcours rectifiée

Dans le dispositif

- Rupture d'allure

La reprise de l'allure initiale n'est pas prise en compte

Appréciation du style

Position du cavalier adaptée

Pour la descente :

- Buste légèrement en arrière de la verticale
- Cavalier au-dessus de ses appuis
- Regard lointain

Pour la montée :

- Buste légèrement en avant de la verticale
- Cavalier en équilibre au-dessus de ses appuis
- Regard lointain

Progression régulière

Tracé adapté et contrôlé

- Cheval maintenu droit et dans l'axe des pentes



Dispositif du groupe 3 : Style en selle

Niveau technique par épreuve

Amateur 2	X
Amateur 1	
Amateur Elite	



Crédit : V. De Saint Vaulry

Escalier descendant en selle

Matériel et dispositif

- 2 fanions rouges, 2 fanions blancs, 1 numéro
- 1 panneau annonçant « au pas »
- Matérialisation du couloir d'évolution par un trait au sol
- Plâtre, peinture, sable, etc.

Caractéristiques

- Escalier naturel ou aménagé
- Longueur entre 3 et 5 m selon la pente
- Front de 1,50 m
- Marches de 0,8 m de profondeur et 0,2 m de haut

Le contrat de l'escalier descendant en selle

Respect de l'allure du pas dans l'axe du dispositif

Fautes de contrat

Avant le dispositif

- Volte, dérobé, refus, erreur de parcours rectifiée

Dans le dispositif

- Rupture d'allure

Franchissement dangereux

- Tout changement d'allure non rectifié dans le dispositif
- Toute entrée et/ou sortie au trot
- Cheval tapant fort le dispositif

Appréciation du style

Position du cavalier adaptée

- Buste légèrement en arrière de la verticale
- Cavalier au-dessus de ses appuis
- Jambes descendues
- Regard lointain

Progression régulière

Tracé adapté et contrôlé

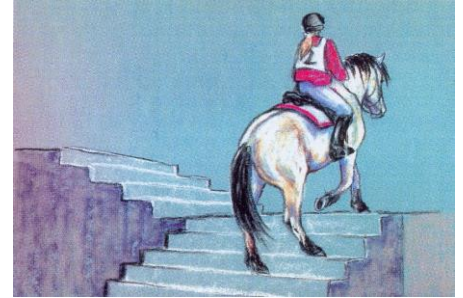
- Cheval maintenu droit et dans l'axe de la pente



Dispositif du groupe 3 : Style en selle

Niveau technique par épreuve

Amateur 2 Amateur 1 Amateur Elite	X
---	---



Crédit : V. De Saint Vaulry

Escalier montant en selle

Matériel et dispositif

- 2 fanions rouges, 2 fanions blancs, 1 numéro
- 1 panneau annonçant « au pas »
- Matérialisation du couloir d'évolution par un trait au sol
- Plâtre, peinture, sable, etc.

Caractéristiques

- Escalier naturel ou aménagé
- Longueur entre 3 et 10 m
- Front de 1 m
- Marches de 0,5 m de profondeur et 0,2 à 0,3 m de haut

Le contrat de l'escalier montant en selle

Respect de l'allure du pas dans l'axe du dispositif

Fautes de contrat

Avant le dispositif

- Volte, dérobé, refus, erreur de parcours rectifiée

Dans le dispositif

- Rupture d'allure

Franchissement dangereux

- Tout changement d'allure non rectifié dans le dispositif
- Toute entrée et/ou sortie au trot
- Cheval tapant fort le dispositif

Appréciation du style

Position du cavalier adaptée

- Buste légèrement en avant de la verticale
- Cavalier en équilibre au-dessus de ses appuis
- Regard lointain

Progression régulière

Tracé adapté et contrôlé

- Cheval maintenu droit et dans l'axe de la pente

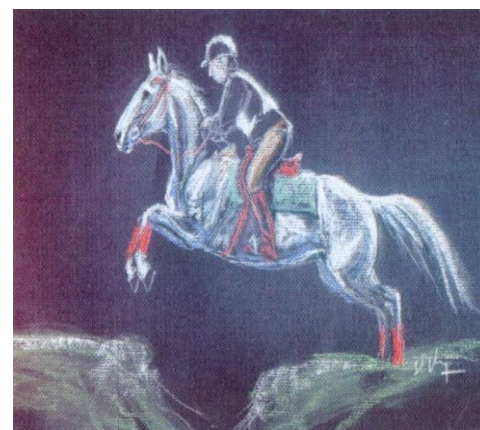


Dispositif du groupe 3 : Style en selle

Fossé en selle

Niveau technique par épreuve

Club 1	Largeur : 0,70 m Front : 3 à 4 m oreillé
Club Elite Amateur 3	Largeur : 0,90 m Front : 3 à 4 m
Amateur 2	Largeur : 1,10 m Front : 3 m
Amateur 1	Largeur : 1,30 m Front : 3 m
Amateur Elite	Largeur : 1,50 m Front : libre



Crédit : V. De Saint Vaulry

Matériel et dispositif

- 1 fanion rouge, 1 fanion blanc, 1 numéro
- Profondeur : 0,50 m minimum

Caractéristiques

- Terrain stable
- Abord et réception sans danger
- Fossé à bords francs obligatoire
- Un petit rondin peut servir de barre de pied du côté du franchissement
- Le bord peut être peint en blanc

Le contrat du fossé en selle

Franchissement du dispositif, saut obligatoire

Fautes de contrat

Avant le dispositif

- Volte, dérobé, refus, erreur de parcours rectifiée

Le changement d'allure, le saut de pied ferme et le petit pied ne constituent pas une faute de contrat mais sont pris en compte dans l'appréciation du style

Franchissement dangereux

- Cheval tapant fortement le dispositif
- Cheval mettant un pied dans le fossé
- Fort déséquilibre du cavalier

Appréciation du style

Position du cavalier adaptée

- Buste légèrement en avant de la verticale
- Cavalier en équilibre au-dessus de ses appuis
- Jambes descendues
- Regard lointain

Progression régulière

Tracé adapté et contrôlé

- Cheval maintenu droit et dans l'axe du dispositif

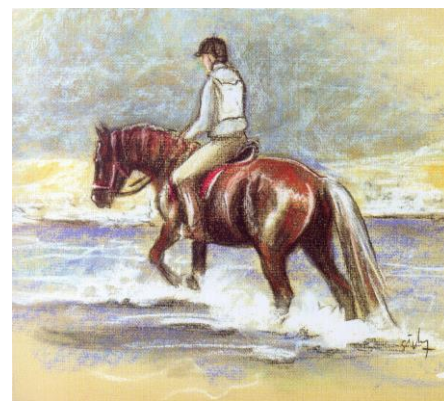


Dispositif du groupe 3 : Style en selle

Gué

Niveau technique par épreuve

Club Poney 2 Club 2	Entrée et sortie en pente douce Profondeur max : 0,30 m
Club 1	Entrée et sortie en pente douce
Club Elite Amateur 3	Entrée en pente douce
Amateur 2 Amateur 1 Amateur Elite	x



Crédit : V. De Saint Vaulry

Matériel et dispositif

- 2 fanions rouges, 2 fanions blancs, 1 numéro
- 1 panneau indiquant « au pas »

Si l'axe de progression le justifie prévoir des fanions supplémentaires

Caractéristiques

- Longueur de 4 m mini
- Profondeur de 0,3 à 1 m
- Terrain stable
- Franchissement au pas

Le contrat du gué

Respect du couloir d'évolution avec une progression au pas dans l'axe du dispositif

Fautes de contrat

Avant le dispositif

- Volte, dérobé, refus, erreur de parcours rectifiée

Dans le dispositif

- Rupture d'allure

Franchissement dangereux

- Tout changement d'allure non rectifié dans le dispositif
- Toute entrée et/ou sortie au trot

Appréciation du style

Position du cavalier adaptée

- Buste à la verticale
- Assiette légère
- Jambes descendues
- Cavalier au-dessus de ses appuis

Progression régulière

Tracé adapté et contrôlé

- Cheval maintenu droit et dans l'axe du dispositif

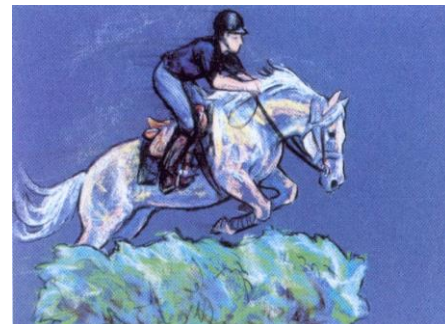


Dispositif du groupe 3 : Style en selle

Haie vive

Niveau technique par épreuve

Club Poney 2 Club 2	Hauteur : 0,40 m Front : 3 m oreillé
Club 1	Hauteur : 0,60 m Front : 3 m oreillé
Club Elite Amateur 3	Hauteur : 0,80 m Front : 3 m
Amateur 2	Hauteur : 0,90 m Front : 3 m
Amateur 1	Hauteur : 1 m Front : 3 m
Amateur Elite	Hauteur : 1,10 m Front : libre



Crédit : V. De Saint Vaulry

Matériel et dispositif

- 1 fanion rouge, 1 fanion blanc, 1 numéro

Caractéristiques

- Fabriquée ou naturelle, elle est barrée à 0,15 m du haut de la partie brossée
- Hauteur maxi de la haie : partie fixe + partie brossée
- Terrain stable
- Abord et réception sans danger
- Epaisseur maximum 0,50 m
- L'obstacle doit être appelé

Le contrat de la haie vive

Franchissement du dispositif, saut obligatoire

Fautes de contrat

Avant le dispositif

- Volte, dérobé, refus, erreur de parcours rectifiée

Le changement d'allure, le saut de pied ferme et le petit pied ne constituent pas une faute de contrat mais sont pris en compte dans l'appréciation du style

Franchissement dangereux

- Cheval tapant fortement le dispositif
- Fort déséquilibre du cavalier

Appréciation du style

Position du cavalier adaptée

- Buste légèrement en avant de la verticale
- Cavalier en équilibre au-dessus de ses appuis
- Jambes descendues
- Regard lointain

Progression régulière

Tracé adapté et contrôlé

- Cheval maintenu droit et dans l'axe du dispositif

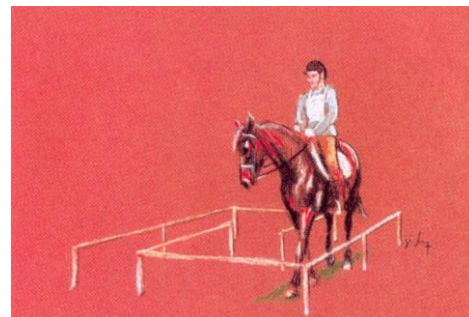


Dispositif du groupe 3 : Style en selle

Maniabilité en selle

Niveau technique par épreuve

Club Poney 2 Club 2 Club 1 Club Elite Amateur 3	Largeur : 1 m Barres au sol
Amateur 2 Amateur 1 Amateur Elite	Largeur : 0,90 m Barres surélevées



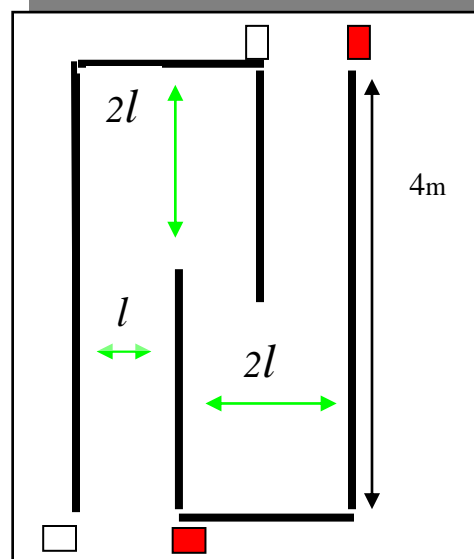
Crédit : V. De Saint Vaulry

Matériel et dispositif

- 2 fanions rouges, 2 fanions blancs, 1 numéro
- 1 panneau annonçant « au pas »
- Barres et nécessaire de fixation ou supports selon le niveau

Caractéristiques

- Doit se franchir obligatoirement au pas
- Labyrinthe en forme de double U
- Longueur 4 m
- Largeur du couloir de 0,90 à 1 m
- Hauteur 0,40 m maxi
- Espace entre fond du U et côté du U opposé de 1,80 m à 2 m



Le contrat de la maniabilité en selle

Respect de l'allure du pas dans le couloir d'évolution

Fautes de contrat

Avant le dispositif

- Volte, dérobé, refus, erreur de parcours rectifiée

Dans le dispositif

- Rupture d'allure
 - Barre(s) tombée(s) si elles sont surélevées
 - Barre(s) touchée(s) si elles sont posées au sol
- On ne comptabilisera qu'une faute par côté de couloir*

Franchissement dangereux

- Tout changement d'allure non rectifié dans le dispositif
- Toute entrée et/ou sortie au trot

Appréciation du style

Position du cavalier adaptée

- Buste à la verticale
- Assiette légère
- Jambes descendues
- Cavalier au-dessus de ses appuis

Progression régulière

Tracé adapté et contrôlé



**Dispositif du groupe 3 :
Style en selle**

Passage de sentier

Niveau technique par épreuve

Club Elite Amateur 3	2 foulées
Amateur 2 Amateur 1 Amateur Elite	1 ou 2 foulées



Crédit : V. De Saint Vaulry

Matériel et dispositif

-
- 2 fanions rouges, 2 fanions blancs, 1 numéro
- 1 panneau « A »
- 1 panneau « B »
-

Caractéristiques

- Terrain stable
- Abord et réception sans danger
- Les deux éléments du dispositif doivent être appelés
- Un passage de sentier ne peut être le premier obstacle sautant d'un parcours de PTV

Le contrat du passage de sentier

Franchissement du dispositif, sauts obligatoires

Fautes de contrat...

Avant le dispositif

- Volte, dérobé, refus, erreur de parcours rectifiée

Dans le dispositif

- Dans un passage de sentier, le refus ou la désobéissance sur le deuxième élément du dispositif oblige le cavalier à franchir l'ensemble de la combinaison

Le changement d'allure, le saut de pied ferme et le petit pied ne constituent pas une faute de contrat mais sont pris en compte dans l'appréciation du style

Franchissement dangereux

- Cheval tapant fortement le dispositif
- Fort déséquilibre du cavalier

Appréciation du style

Position du cavalier adaptée

- Buste légèrement en avant de la verticale
- Cavalier en équilibre au-dessus de ses appuis
- Jambes descendues
- Regard lointain

Progression régulière

Tracé adapté et contrôlé

- Cheval maintenu droit et dans l'axe du dispositif

	Club Elite - Amateur 3	Amateur 2 - Amateur 1	Amateur Elite
Type de difficulté	2 foulées	1 ou 2 foulées	1 ou 2 foulées
La hauteur ou la largeur du fossé du premier élément ne peut excéder :			
Contrebas	0,60 m	0,80 m	1 m
Contre-haut	0,50 m	0,70 m	0,90 m
Fossé		0,90 m	1,20 m
Haie	0,70 m	0,80 m	0,90 m
Tronc	0,70 m	0,80 m	0,90 m
La hauteur ou la largeur du fossé du deuxième élément ne peut excéder :			
Contrebas	0,70 m	0,90 m	1,10 m
Contre-haut	0,60 m	0,80 m	1,00 m
Fossé		1,00 m	1,30 m
Haie	0,80 m	0,90 m	1,00 m
Tronc	0,80 m	0,90 m	1,00 m

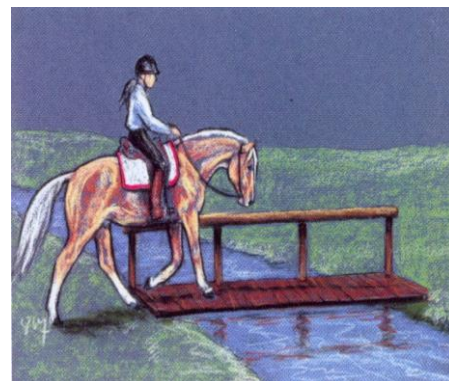


Dispositif du groupe 3 : Style en selle

Passerelle en selle

Niveau technique par épreuve

Club Poney 2 Club 2 Club 1	Entrée et sortie en pente douce Largeur : 1,5 m Hauteur : 1 m maxi
Club Elite Amateur 3	Entrée en pente douce Largeur : 1,5 m Hauteur : 1 m maxi
Amateur 2 Amateur 1 Amateur Elite	Largeur : 1 m



Crédit : V. De Saint Vaulry

Matériel et dispositif

- 2 fanions rouges, 2 fanions blancs, 1 numéro
- 1 panneau indiquant « au pas »
- 1 passerelle
- Sécurisation de la zone d'évolution y compris sous cette dernière
- Matérialisation du couloir d'évolution par un trait au sol si nécessaire : plâtre, peinture, sable, etc.

Caractéristiques

- Elle peut être au sol, en travers d'un ruisseau, entre deux buttes de terre....
- Elle ne doit pas être glissante (saupoudrer de sable de carrière, prévoir des tasseaux en travers sur les parties montantes et descendantes...)
- 1 rambarde minimum
- Un couloir d'évolution peut être tracé au sol.
- Prévoir des tasseaux en bordure sur la longueur
- Franchissement au pas obligatoire

Le contrat de la passerelle en selle

Respect du couloir d'évolution avec une progression au pas dans l'axe du dispositif

Fautes de contrat

Avant le dispositif

- Volte, dérobé, refus, erreur de parcours rectifiée

Dans le dispositif

- Rupture d'allure

Franchissement dangereux

- Tout changement d'allure non rectifié dans le dispositif
- Toute entrée et/ou sortie au trot

Appréciation du style

Position du cavalier adaptée

- Buste à la verticale
- Assiette légère
- Jambes descendues
- Cavalier au-dessus de ses appuis
- Regard lointain

Progression régulière

Tracé adapté et contrôlé

- Cheval maintenu droit et dans l'axe du dispositif



Dispositif du groupe 3 : Style en selle

Plan ascendant en selle

Niveau technique par épreuve

Club Poney 2 Club 2 Club 1	Pente : 20° Front : 3 m
Club Elite Amateur 3	Pente : 30° Front : 3 m
Amateur 2 Amateur 1	Pente : 30° Front : 2 m
Amateur Elite	Pente : 30° à 45° Front : 2 m



Crédit : V. De Saint Vaulry

Matériel et dispositif

- 2 fanions rouges, 2 fanions blancs, 1 numéro
- Matérialisation du couloir d'évolution par un trait au sol
- Plâtre, peinture, sable, etc.

Caractéristiques

- Pente de 20° à 45°
- Longueur comprise entre 6 et 15 m
- Front de 2 à 3 m
- Terrain régulier, sans contre-haut, éviter les dévers

Le contrat du plan ascendant en selle

Respect de l'allure initiale dans le couloir d'évolution, l'allure est libre

Fautes de contrat

Avant le dispositif

- Volte, dérobage, refus, erreur de parcours rectifiée

Dans le dispositif

- Rupture d'allure
- La reprise de l'allure initiale n'est pas prise en compte*

Appréciation du style

Position du cavalier adaptée

- buste légèrement en avant de la verticale
- cavalier en équilibre au-dessus de ses appuis
- jambes descendues
- regard lointain

Progression régulière

Tracé adapté et contrôlé

- Cheval maintenu droit et dans l'axe de la pente



Dispositif du groupe 3 : Style en selle

Plan descendant en selle

Niveau technique par épreuve

Club Poney 2 Club 2 Club 1	Pente : 20° Front : 3 m
Club Elite Amateur 3	Pente : 30° Front : 3 m
Amateur 2 Amateur 1	Pente : 30° Front : 2 m
Amateur Elite	Pente : 30° à 45° Front : 2 m



Crédit : V. De Saint Vaulry

Matériel et dispositif

- 2 fanions rouges, 2 fanions blancs, 1 numéro
- Matérialisation du couloir d'évolution par un trait au sol
- Plâtre, peinture, sable, etc.

Caractéristiques

- Pente de 20° à 45°
- Longueur comprise entre 6 et 15 m
- Front de 2 à 3 m
- Terrain régulier, sans contrebas, sans dévers significatif

Le contrat du plan descendant en selle

Respect de l'allure initiale dans le couloir d'évolution, l'allure est libre

Fautes de contrat

Avant le dispositif

- Volte, dérobé, refus, erreur de parcours rectifiée

Dans le dispositif

- Rupture d'allure

La reprise de l'allure initiale n'est pas prise en compte

Appréciation du style

Position du cavalier adaptée

- Buste légèrement en arrière de la verticale
- Cavalier au-dessus de ses appuis
- Jambes descendues
- Regard lointain

Progression régulière

Tracé adapté et contrôlé

- Cheval maintenu droit et dans l'axe de la pente



Dispositif du groupe 3 : Style en selle

Reculer en selle

Niveau technique par épreuve

Amateur 2	Longueur : 2 m Largeur : 0,90 m
Amateur 1	Longueur : 3 m Largeur : 0,90 m
Amateur Elite	Longueur : 4 m Largeur : 0,80 m



Crédit : V. De Saint Vaulry

Matériel et dispositif

- 2 fanions rouges, 2 fanions blancs, 1 numéro
- 4 barres rondes ou demi-rondes de 3 ou 4 m fixées au sol
- Plâtre, peinture, sable, etc., pour traçage

Caractéristiques...

- La zone d'évolution est matérialisée à l'extérieur du couloir par des lignes tracées au sol à 2 m des fanions d'entrée
- Sol régulier, sans dévers significatif
- Le cavalier doit ressortir par les fanions de sortie du dispositif
- Le jugement du reculer :
 - o Commence après le franchissement de la 1ère ligne par les antérieurs
 - o Se termine lorsque les antérieurs ont franchi la 2ème ligne

Le contrat du reculer en selle

Effectuer le reculer, sans rupture d'allure et sans toucher les barres

Fautes de contrat

Avant le dispositif

- Volte, déroché, refus, erreur de parcours rectifiée

Dans le dispositif

- Rupture d'allure
- Barre(s) touchée(s) pendant le reculer

Les fautes pendant le positionnement et la sortie du concurrent ne peuvent être comptabilisées. Seul le reculer est noté

Appréciation du style

Position du cavalier adaptée

- Verticalité du buste
- Assiette légère
- Jambes descendues

Progression régulière

Tracé adapté et contrôlé

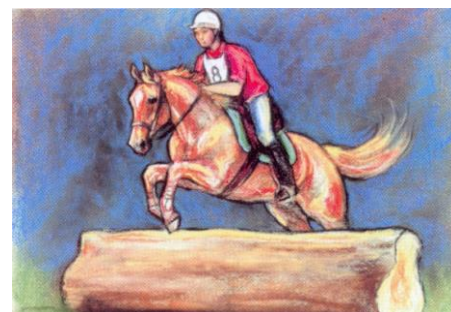
Niveau technique par épreuve



Dispositif du groupe 3 : Style en selle

Tronc d'arbre en selle

Club Poney 2 Club 2	Hauteur : 0,40 m Front : 3 m oreillé
Club 1	Hauteur : 0,60 m Front : 3 m oreillé
Club Elite Amateur 3	Hauteur : 0,80 m Front : 3 m
Amateur 2	Hauteur : 0,90 m Front : 3 m
Amateur 1	Hauteur : 1 m Front : 3 m
Amateur Elite	Hauteur : 1,10 m Front : libre



Crédit : V. De Saint Vaulry

Matériel et dispositif

- 1 fanion rouge, 1 fanion blanc, 1 numéro
- 1 seul tronc ou trois petits troncs empilés

Caractéristiques

- Terrain stable
- Abord et réception sans danger
- Le dispositif doit être appelé

Le contrat du tronc d'arbre en selle

Franchissement du dispositif, saut obligatoire

Fautes de contrat

Avant le dispositif

- Volte, dérobé, refus, erreur de parcours rectifiée

Le changement d'allure, le saut de pied ferme et le petit pied ne constituent pas une faute de contrat mais sont pris en compte dans l'appréciation du style

Franchissement dangereux

- Cheval tapant fortement le dispositif
- Fort déséquilibre du cavalier

Appréciation du style

Position du cavalier adaptée

- Buste légèrement en avant de la verticale
- Cavalier en équilibre au-dessus de ses appuis
- Jambes descendues
- Regard lointain

Progression régulière

Tracé adapté et contrôlé

- Cheval maintenu droit et dans l'axe du dispositif