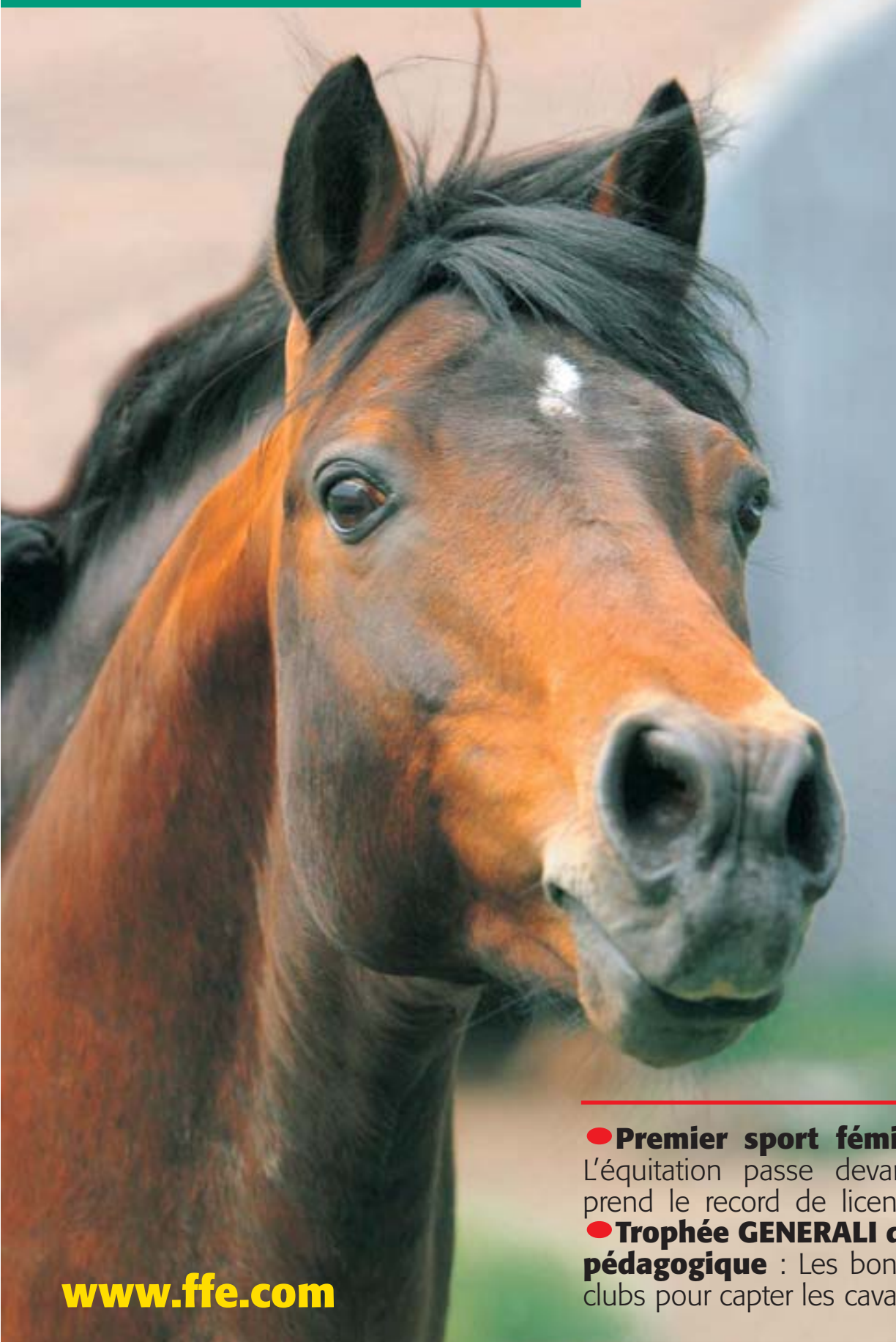


N° 40

Décembre 2003. Cahier n° 1

La REF

La Revue de l'Équitation



- **Premier sport féminin français** : L'équitation passe devant le tennis et prend le record de licenciées féminines.
- **Trophée GENERALI de l'innovation pédagogique** : Les bons plans de onze clubs pour capter les cavaliers adultes.

www.ffe.com



Mensuel officiel de la Fédération Française d'Équitation - Abonnement 1 an : 50 €



Fédérative de Dijon

● Quand un Lorrain rencontre un autre Lorrain... Jacqueline Panis, dirigeante de l'Oxer de Seichamps (54), et Bernard Pruvost, pdt du CRTE de Lorraine.

● Les rapporteurs des tables rondes : Jean Paul Boissard, Gaston Péterlé, Edith Cuvelier, Etienne Robert et Jean Pierre Papet.

● Grande mobilisation du tourisme pour cette fédérative : Frédéric Bouix, directeur du CNTE, Serge Lecomte, Jacques Aguétant, pdt du CNTE, et Yannick Guyot de Cailat, président du SNETE.

● Philippe Thiébaud et Cédric Charles profitent du cyber salon mis à disposition de tous aux Fédératives.

● Jacques Robert, tout sourire.

● L'assemblée plénière dans le cadre confortable et spacieux du Comexpo à Dijon.



Photos : Danielle Lambert

Actualité

Rencontres interrégionales	Fédérative de Dijon	2
Rencontres interrégionales	Fédérative de Toulouse	4
L'édito de Danielle Lambert	Nouveau. Vous avez dit nouveau ?	5
L'essentiel de vos rendez-vous	A noter sur votre agenda	6
Comparatif licences	L'équitation, 1er sport féminin	7
On en parle au club house	Médiatisation & médiathèque	18
La page d'info de la DTN	Actualités nationales	22
La page d'info de l'ENE	Maréchaux et vétérinaires	32

Tourisme équestre

1e Journée Nationale Attelage	Rendez-vous le 25 avril	17
CDTE du Rhône	Circuits en Beaujolais	17

Sport

Lutte antidopage	Conseils CNOSF & sport santé	20
Equipes de France poney	Accueil de stars	26
Circuit poney des Grands Prix	Stages de détection & informations	27
Generali Open de France 2004	Modalités de qualification	29

Clubs

Innovation pédagogique	Heureux adultes	8
Innovation pédagogique	Projets primés	9
Innovation pédagogique	Accueil des publics adultes	12
Innovation pédagogique	Disciplines adaptées aux adultes	15
La page d'info de FFE club	31 décembre	25
Les pages d'info du GHN	Association de gestion agréée	36
Les pages d'info du CNEFE	Signalétique intérieure et affichage	38
Les nouveaux adhérents	En octobre	39

Référence

Vétérinaires toiseurs FEI	Les coordonnées	28
Tableau de bord des concours	Octobre 2003	35
Services FFE	Toutes les coordonnées	37

Calendriers

Grands Prix poney	Calendrier 2004	42
Concours club & ponam	Janvier 2004	44
Sessions BAP & APB	Calendrier 2003-2004	47
Concours FEI monde	Janvier 2004	47
Internationaux en France	Prévisionnel 2004	48



Photos : FFE/DL, collection

Les Fédératives

● Le programme

Tables rondes du lundi :

le centre équestre, lieu de vie,
le centre équestre, lieu de rencontre avec le cheval,
le centre équestre, acteur et vitrine du monde rural,
le centre équestre et les techniques d'utilisation du cheval,
le centre équestre et la sécurité.

Réunions plénières du lundi :

sport, formation professionnelle et environnement institutionnel.

Ateliers du mardi :

club et métiers,
club et services fédéraux,
club et pédagogie,
club et tourisme équestre,
club et sport.

● Les dates

Angers, 15-16 décembre
Toulouse, 12-13 janvier
Arras, 1-2 février
Vichy, 8-9 mars
Fontainebleau, 22-23 mars

Bulletin d'inscription Fédérative n° 3 Toulouse - 12 & 13 janvier 2004

Attention : seules les 150 premières demandes pourront être prises en compte.
Renvoyez votre bulletin d'inscription par retour de courrier.

Nom Prénom
Adresse
Code postal Ville
Téléphone Portable
Fax Mail

Fonction

Dirigeant de club..... Enseignant
 Organisateur de manifestation..... Autre, préciser.....

Date d'arrivée :

Repas : L'inscription aux Fédératives comprend les frais de participation et les 2 repas du lundi et celui du mardi midi. Merci de préciser les repas que vous prendrez :

Repas lundi midi Repas lundi soir Repas mardi midi

Réservation hôtelière : la réservation hôtelière est à votre charge.

Règlement :

Je joins un chèque de 15 € à l'ordre de la FFE
 Je demande le prélèvement de 15 € sur mon compte FFE n°
Signature de responsable légal

L'inscription est à retourner à : FFE Vie Fédérale. 81 av Edouard Vaillant
92517 Boulogne Billancourt Cedex. T 01 58 17 58 80 F 01 58 17 58 84

La REF
La Revue de l'Équitation

Éditeur
Fédération Française d'Équitation
9, boulevard Macdonald
75019 PARIS

Secrétariat
Parc Equestre. 41600 LAMOTTE
T 02 54 94 46 46 F 02 54 94 46 47
Mèl ref@ffe.com

Rédactrice en chef
Danielle Lambert

Rédactrice
Frédérique Monnier

Comité de rédaction
Hervé Delambre
Martine Fernet
Jean-Claude Gast
Jacinte Giscard d'Estaing
Danielle Lambert
Serge Lecomte
Olivier Le Page
Pascal Marry
Jacqueline Reverdy

Photo couverture
Jehan-Baptiste de Monléon

Dessins
Philippe Meyrier

Photos
FFE/PSV, CDTE 67, CNTE,
Maindru, Danielle Lambert,
Sébastien Laval, Frédérique
Monnier, E. Notarriani, Bruno Riou.

Ont participé à ce numéro
Christelle Bérenger, CNEFE, servi-
ce Communication, Dominique
Faye, Françoise Girard, GHN,
Céline Grenesche, Emmanuel
Hude, Stéphane Lemasson,
Hervé Ménager, Frédérique Said,
Claudie Sallé, Laure Vial.

Abonnement
1 an : 50 €
1 an licenciés : 45 €

Conception
Danielle Lambert
Serge Lecomte

Graphisme
Pauline Napoly pour X. Gasselin
communication

Réalisation - Impression
IDP Grignon
77370 FONTENAILLES

Commission paritaire
0208G80336

Directrice de la publication
Jacqueline Reverdy

Tirage
7 000 exemplaires

Documents joints
Planning Generali Open de
France 2004
Afficheval
Brochure Parc Equestre Fédéral

Nouveau. Vous avez dit nouveau ?



La REF ouvre largement ses colonnes aux projets présentés dans le cadre du Trophée Generali de l'innovation pédagogique. Florilège de grandes et petites idées mises au service de tous par des enseignants que leur métier passionne.

Innovant

Nouveaux produits, nouvelles activités, nouvelles stratégies de conquête du public adulte par des pratiques équestres ancestrales, comme le tir à l'arc à cheval, ou héritées de la conquête de l'ouest, comme l'équitation western. Tout se transforme...

Tendances

Famille, diversification des activités et convivialité de l'ambiance sont les principaux atouts mis en avant par les uns et les autres. S'y ajoute l'intérêt accru pour l'approche à pied du cheval et le goût pour l'équitation d'extérieur, avec le nécessaire réalisme économique et la préoccupation sécuritaire.

Passion brûlante

« Innovation : toujours dangereuse, » ironisait Flaubert, au carrefour des idées reçues. On préfère Steve Jobs : « L'innovation, c'est une situation qu'on choisit parce qu'on a une passion brûlante pour quelque chose. »

Danielle Lambert



● Force réglementaire

Ceci est le mensuel officiel de la Fédération Française d'Équitation. Les informations qui y sont publiées ont force réglementaire, sauf pour les concours amateur & pro où c'est le BO FFE Compet qui a force réglementaire.

En décembre et janvier

17 décembre

Assemblée générale du CNTE

Rendez vous dans les locaux du CNTE à Paris La Villette, à 10 h 30.

**29 novembre
4 janvier**

Le petit lutin bleu, spectacle de Noël à Chantilly

Une histoire mise en scène par le Musée vivant du Cheval pour son désormais traditionnel spectacle de Noël. **Contact : Musée vivant du cheval T 03 44 57 91 79/03 44 57 40 40. www.musee-vivant-du-cheval.fr.**



21-25 janvier

19e Cheval Passion en Avignon

Gala des Crinières d'Or avec le retour de Lucien Grüss aux côtés de Lorenzo, le théâtre du Centaure, El Bahjaoüi. Poney passion le mercredi 21 janvier. Amphithéâtre de la culture équestre le 22 janvier sur le thème Comment une approche comportementale peut aider le cavalier dans le travail de son cheval ? **Contact T 04 90 84 02 04 .www.cheval-passion.com**

Le 25 janvier

83e prix d'Amérique Marionnaud à Vincennes

Championnat du monde de trot attelé.

Contact : Cheval français T 01 49 77 14 70 F 01 49 77 17 02.

**30 janvier
1er février**

3e salon du cheval d'Albi

Au programme du Festival du spectacle et de l'art équestre, un gala avec Lucien Grüss, un concours international modèles et allures pur sang arabe sans oublier la bodéga et une centaine d'exposants.

Contact : TOUAREQ T 06 03 43 F 05 62 71 06 77.

A noter sur votre agenda 2004

6-8 février

29e Jumping international de Bordeaux

1ère étape de la coupe du monde FEI au Parc Expo de Bordeaux Lac.

Contact : T 05 56 11 99 32 F 05 56 11 99 99 www.jumping-expo.com.

16-21 avril

Assemblée générale de la FEI

Tout le staff international de l'équitation se retrouvera à Paris pour l'AG annuelle.



6-9 mai

Officiels de France à la Baule

1e étape de la Super ligue 2004, le jumping aura lieu sur un terrain refait à neuf, à l'identique de celui des JO... 2e CEIO*** de France le 8 mai.

Société des concours hippiques T 02 40 60 02 80. mël : organisation@labaule-cheval.com.

4-25 juillet

Generali Open de France 2004

Session poneys du 4 au 11 juillet. Clôture des engagements, le vendredi 11 juin à midi. Concours pris en compte pour les qualifications, du 2 juin 2003 au 6 juin 2004. Session chevaux du 20 au 25 juillet. Clôture des engagements, le vendredi 25 juin à midi. Concours pris en compte pour les qualifications, du 16 juin 2003 au 20 juin 2004.

Equimob

**30 juillet
1 août**

Equirando 2004 à Chalon-sur-Saône

Préparez votre itinéraire pour aller comme vous voudrez, quand vous voudrez à Chalon. L'essentiel est de faire au moins 100 km à cheval et d'arriver le vendredi frais pour les 3 jours de fête. Contact CNTE.



13-29 août

Jeux olympiques d'Athènes 2004

CCE, 15 au 18 août ; dressage, 20 au 25 août ; CSO, 22 au 27 août.



L'équitation, premier sport féminin français

C'est tout nouveau, l'équitation est devenue le 1er sport olympique féminin. Fin août 2003, la FFE affichait 591 licenciées féminines de plus que la Fédération Française de Tennis, alors qu'en 2002 les tenniswomen étaient 18 462 de plus que les cavalières. Analyse d'Hervé Ménager, doctorant en Géographie du Sport à Bordeaux 3.

Nombre de licences

Avec 75,18% de féminines, la FFE détient le deuxième taux de licences féminines, derrière la gymnastique qui se maintient à 78,51%. Loin derrière le football et le tennis, trois sports, judo, équitation et basket-ball évoluent dans les mêmes classes d'effectifs proches du demi million de licenciés, leurs évolutions comparées apportent des enseignements sur les tendances sportives des Français en 2003.

4e fédération olympique.

Avec 462 955 licenciés en 2003, la FFE confirme son 4e rang dans la hiérarchie numérique. L'augmentation a été de 34 677 licences (+3,54%) alors que le basket-ball perdait 9 745 licences (-0,91%). C'est aussi la meilleure progression du top 5 : le football a

perdu 296 378 licenciés (-10,27%), le tennis en a gagné 26 696 (+0,69%) seulement, le judo qui progressait en a perdu 20 076 (-3,49%). Alors que les grandes fédérations qui pratiquent en stade ou en salles stagnent ou régressent, l'équitation qui bénéficie de terrains de sports plus diversifiés (manèges, carrières, stades, hipodromes, sentiers...) peut bénéficier de l'essor général des sports de pleine nature.

Autant d'hommes

Les effectifs masculins se maintiennent. Avec une petite augmentation de + 0,5% des effectifs masculins (+ 570 licenciés), la FFE enrayer l'hémorragie, portant à 114 911 le nombre de cavaliers licenciés. Le football a perdu 215 951 licenciés. Le judo, 49 588 et le basket-ball 2 774. Le tennis en a gagné 11 131. La stagnation ou

la régression des licences masculines traverse les fédérations les plus importantes.

Davantage de femmes

La croissance des effectifs féminins se poursuit. Les cavalières licenciées sont désormais 348 044, soit une augmentation de 15 246 (+ 4,58%). Alors que le football féminin gagne 8 889 licenciées (+9,14%) le basket féminin stagne à (-1190 ; - 0,69%). Le tennis (-3 807 ; -1,08%) et le judo (-11114 ; -8,01%) perdent aussi des effectifs féminins. Ainsi l'équitation et le football sont les seules fédérations du top-5 à gagner des licences féminines. Sport quasi uniquement masculin au début du 20e,

l'équitation a connu une révolution grâce aux poneys. Qu'en sera-t-il du football alors que le Américaines courent après la balle au pied ?

Progression globale

L'Equitation fédérale continue sur sa lancée. La diversité des activités équestres, des lieux de pratique, l'égalité des règles dans la plupart des disciplines entre hommes et femmes et la recherche du lien avec la nature et avec la créature animale peuvent expliquer cette constante progression. Dans les détails, les variations suivant les départements, les âges et les disciplines apportent aussi des informations sur l'évolution de nos sociétés et territoires. - Hervé Ménager

Ensemble	2000	2002	2003
Foot-Ball	2 150 442	2 066 339	1 854 064
Tennis	1 048 328	1 067 700	1 075 024
Judo	530 299	576 021	555 945
Equitation	428 278	447 139	462 955
Basket	437 190	431 409	427 445
Gymnastique	214 001	226 882	231 002
Hommes			
Foot-Ball	2 115 445	2 026 129	1 810 178
Tennis	686 985	716 440	727 571
Judo	401 733	437 332	387 744
Equitation	116 940	114 341	114 911
Basket	280 706	259 427	256 653
Gymnastique	46 011	48 729	49 649
Femmes			
Foot-Ball	34 997	40 210	43 886
Tennis	361 343	351 260	347 453
Judo	128 566	138 689	127 575
Equitation	311 338	332 798	348 044
Basket	156 484	171 982	170 792
Gymnastique	167 990	178 153	181 353

Sources : FFF, FFT, FFJT, FFE, FFBB, FFG.

Heureux adultes

Onze clubs ont mis noir sur blanc leur stratégie de conquête des publics adultes. C'était dans le cadre du tout nouveau trophée lancé à l'initiative de la commission pédagogique. Présentation du palmarès 2003.

Adultes

Le thème retenu pour la première édition du concours était l'équitation pour adultes. Le jury, présidé par Inès Ferté, présidente de la commission pédagogique de la FFE, s'est réuni le jeudi 6 novembre. Il a examiné tous les dossiers en fonction des trois critères annoncés : caractère innovant, possibilité de transposer le projet dans d'autres clubs et indices de satisfaction des adultes concernés.

Lauréats

Laizé, La Forêt de Moulière et Suresnes sont les premiers vainqueurs du Trophée Generali de l'innovation pédagogique. Les trois projets primés présentaient un produit particulier pour les adultes.

Le projet de Laizé a

« On ne s'aperçoit pas toujours que l'on parcourt chaque jour un nouveau chemin. »
Paulo Coelho

été valorisé parce qu'il est très facilement transposable, le projet de la Forêt de Moulière parce qu'il est très original, celui de Suresnes parce qu'il présente une très bonne étude d'impact sur la fidélisation des adultes concernés.

Nominés

Huit autres projets ont retenu l'attention du jury. Quatre présentent une stratégie glo-

« Aussitôt qu'on nous montre quelque chose d'ancien dans une innovation, nous sommes apaisés. » Nietzsche

bale d'accueil des publics adultes et constituent une bonne réflexion sur les moyens, les objectifs à mettre en œuvre pour que les adultes se sentent bien dans le club. Quatre présentent des projets d'animation de groupes d'a-

dultes autour d'activités particulières, notamment western et de pleine nature.

Remise des prix

Tous les lauréats seront récompensés à l'issue de l'assemblée générale de la FFE lors du prochain Salon du Cheval le jeudi 4 décembre vers 16 heures, salle

« C'est la preuve qu'une innovation n'est pas nécessaire, lorsqu'elle est trop difficile à établir. » Vauvenargues

Sirius, hall 7.

Les lauréats recevront une selle et une vidéo professionnelle présentant leur produit adultes. Elle sera réalisée au printemps et envoyée libre de droits à toutes les télévisions.

Composition du jury

Inès Ferté, enseignante, présidente de la commission pédagogique. Rémi Cuiat, responsable des partenariats sportifs Generali. Danielle Lambert, directrice de FFE Club. Frank Durel, enseignant, directeur de club. Jean-Michel Buttner, Frank David, Thierry de Pas, Agnès Soulet de Brugière,

« Aussitôt qu'on nous montre quelque chose d'ancien dans une innovation, nous sommes apaisés. »
Nietzsche

enseignants, membres de la commission pédagogique.

Synthèse

Il nous a semblé important de présenter très rapidement une synthèse de tous les projets primés ou nominés par le jury. Certains dossiers font l'objet d'un résumé qui retient le plan initial. Pour d'autres, il a été sélectionné un ou plusieurs aspects plus particulièrement significatifs. Le but était de choisir pour tous les points traités par plusieurs clubs, la meilleure formulation, tout en équilibrant les contributions.

Sélection

Merci de l'indulgence des auteurs de projets pour la sélection de la rédaction qui a forcément un caractère arbitraire, d'autant que les impératifs de lecture continue du dossier ont souvent conduit à des coupures et à des interventions. - Danielle Lambert

Parents découverte & carte famille

Le poney-club de Laizé est bien connu dans le domaine du concours complet poney. Il est notamment l'organisateur du CCIP de Laizé. Dans le cadre de sa politique de diversification, il a mis au point deux formules famille, dont la finalité est de mettre à cheval les parents des enfants qui montent à poney.



Photos : Collection

Le jury a aimé

Le côté simple et pratique de l'initiative. Les mots sympathiques pour donner un visage attrayant au produit : « parents découverte, carte famille, dimanches passion. L'approche concrète du sujet.

Parents découverte

Il s'agit de « proposer les séances d'initiation pour adultes en parallèle du forfait découverte d'une heure par semaine pour des enfants de 4 à 6 ans. » Les séances parents ont lieu dans la même tranche horaire et au même lieu.

Argumentaire

« Les enfants de 4/6 ans choisissent leur activité extra scolaire parmi les propositions de leurs parents. Il est bien évident que les adultes orientent ainsi leur enfant vers une discipline, sportive ou artistique, qui satisfait leurs aspirations. Ces jeunes parents de 25/35 ans sont donc des clients potentiels mais qui n'ont jamais

osé franchir les portes d'un centre équestre pour eux-mêmes. C'est leur enfant qui leur ouvre cet accès à l'équitation. »

Atouts

Emulation et motivation réciproque pour participer à des activités complémentaires. Incitation à participer à des dimanches passions...

Pratique

Dans ce contexte, il est important de « soigner l'accueil des enfants, la qualité de l'animation et les séances d'équitation pour que ceux-ci aient encore envie de poursuivre le désir de leurs parents. » Il est possible de « partager son espace (le manège

40 x 20) en 2 portions 30 x 20 + 10 x 20. Le parent voit son enfant pratiquer et inversement. » La formule permet aussi de regrouper parents et enfants selon les besoins et les activités.

Carte famille

« La carte famille donne droit à 10% de réduction sur toutes les prestations : forfait trimestriel, carte 10 leçons, journée loisir, stage... Le choix des horaires est libre parmi les créneaux proposés. Horaires communs adultes / ados ou séances en différé suivant leur choix ou leur disponibilité. Les groupes ados/adultes sont de 8 maximum mais renferment tous les niveaux confondus (de débutants à Galops 5) »

Atouts

« Quand les enfants deviennent des ados,

leurs parents recherchent une pratique à partager avec eux, pour échanger des savoirs, vivre des émotions en commun. »

Impact

L'initiative est récente au club qui est passé de 3 à 6 familles inscrites avec au moins un enfant et un parent de la même famille. « Bien sûr, il est plus facile de passer de 3 à 6 (100%) que de 50 à 100 (ce qui fait aussi 100%). Laissons le temps de s'installer à ce mouvement. »

Poney-club

« Qui dit "poney Club" inspire shetland poilu et elle est longue la route qui mène du "shetland têtû" au cheval, figure de noblesse. C'est le même périple qui doit nous conduire de l'équitation pour les 5/8 ans à l'équitation pour adultes. »

Compétition animation

Le Centre équestre de Suresnes mise sur la compétition senior pour fidéliser les cavaliers adultes en leur offrant des objectifs accessibles et motivants. « L'état d'esprit et l'ambiance de club sont un facteur de développement du public adulte. »

Le jury a aimé

Les 3 critères mesurables retenus pour apprécier objectivement l'impact du projet.
L'intérêt économique du challenge départemental sur chevaux non transportés.
L'optimisation des nouveaux produits fédéraux, concours club et équifun

A chaque public, son activité

Pour les adultes débutants, le choix s'est porté sur l'équifun et pour les confirmés sur les concours clubs seniors. Les adultes qui reprennent l'activité choisissent, selon leurs désirs et leurs capacités. Les adultes qui forment l'équipe de compétition sont inscrits dans une reprise spéciale mais continuent à monter avec leur reprise d'avant. La recherche ou le perfectionnement de l'autonomie sont le fondement d'un enseignement qui concilie esprit ludique et apport technique. »

Equifun

« Sur la base de l'équifun, nous avons proposé et mis en place un challenge avec le CDE 92. Ce gymkhana sportif per-

met au nouveau cavalier adulte d'avoir une première approche de la compétition avec des impératifs techniques adaptés. En déplaçant les cavaliers mais pas les chevaux, les adultes ont ainsi chaque fois la possibilité d'être confrontés à une situation nouvelle. Cela permet de s'étalonner par rapport à d'autres cavaliers et fixe des objectifs de progression à plus ou moins long terme. Cette activité se court en équipe dans un esprit ludique avec l'ambiance recherchée par le public adulte. »

Concours club E

Même esprit dans les concours adultes E1, E2 club +27 ans qui ajoutent les impératifs sportifs à l'esprit ludique et à l'ambiance



Photos : FFE/PSV

club. « Ces concours se déroulent le samedi soir et se terminent par un repas à thème et une soirée dansante. » Les adultes y trouvent « une certaine homogénéité et des centres d'intérêts communs. » S'y ajoute une implication dans la progression technique.

Atouts pédagogiques

« Cette pédagogie doit prendre en compte le bagage de chaque individu. L'adulte n'est pas comme l'enfant, une page blanche, mais plutôt une somme d'expériences techniques, sportives ou extra sportives. Ainsi, le club doit lui proposer des moyens d'évaluation concrets et mesurables afin qu'il puisse se situer sur sa courbe de progression. »

Impact

En 3 ans, le total des licences compétition a progressé, le pourcentage d'adultes parmi les cavaliers en compétition du club

est passé de 1,5% à 19% puis 30% et le taux d'adultes en compétition par rapport à l'ensemble des adultes est passé de 0,6% à 8,3% puis 14%. « Cette évolution permet aux adultes de s'investir dans le club et d'être une certaine forme de modèle : participation aux stages, aux épreuves du challenge interne... Ils jouent un rôle de catalyseur pour les cavaliers moins confirmés. »

Succès

Dès 2002, le club remportait une 1^{re} place en équipe et une 3^e place en individuel au Generali Open de France. En 2003, 1^{re} place individuelle et 3^e place en équipe. « La disponibilité après la séance permet un véritable échange et un feedback technique ou relationnel. Deux sentiments sont à mettre en avant, le sentiment d'être connu pour soi-même et le sentiment d'appartenance à un groupe. »

Equitation naturelle et relaxation dynamique en musique

« Depuis 1994, au Club Hippique de la Forêt de Moulière, j'enseigne « l'Equitation Naturelle » marque déposée. C'est une approche de l'équitation sans selle, sans filet et en musique qui permet d'établir un lien fort de confiance et de plaisir partagé entre le cheval et son cavalier. »

Le jury a aimé

L'originalité du concept. La présentation raisonnée de toutes les étapes proposées au débutant adulte. L'utilisation de la musique.



Photos : Sébastien Laval

Descriptif

Les séances de 2 h comprennent une douzaine de cavaliers, 50% du temps à pied, 50% du temps à cheval dans un manège sonorisé de 45 x 20 m. Les chevaux sont sans selle et sans filet, avec licol et longe d'1,50 m. La musique est un outil pédagogique primordial. Elle est choisie en fonction de l'exercice mais aussi de la sensibilité du groupe. Elle a pour but de développer l'attention du cavalier et sa présence.

Progression

« Première séance. J'apprends le prénom de chaque cavalier. En fonction des attentes de chacun, je choisis les chevaux.

Deuxième séance, chaque cavalier choisit son cheval. Séances d'approfondissement, les cavaliers choisissent leur activité : équitation naturelle, dressage, obstacles, promenade.

Séquences

Les séquences prévoient : Promenade libre à pied à côté de son cheval dans le manège. Lâcher des chevaux en troupeau avec sur un côté du manège, observation éthologique des chevaux.

Détente des chevaux en liberté et en troupeau au pas, au trot et au galop; à main droite et à main gauche avec la participation des cavaliers.

Sens

Jeux des quatre sens les yeux ouverts puis les yeux fermés. La vue : le cavalier voit et perçoit son cheval différemment de près et de loin. Le toucher : le cavalier caresse son cheval sur toutes les parties du corps. L'ouïe : le cavalier écoute son cheval lui « parler ». Ecouter le ventre, les naseaux, le rythme cardiaque etc. L'odorat : le cavalier sent son cheval.

Bouger

Danse autour du cheval. Cheval immobile, le cavalier danse autour. Musique : Gypsy King, Tubes récents. Cavalier en mouvement à côté de son cheval. Marche - arrêt du cavalier à côté de son cheval. Le cavalier

avance sur la musique, et s'arrête quand il n'y en a plus, exercice effectué la longe détendue. Musique rythmée : ex. « La valse d'Amélie Poulain ». Temps de liberté. Activité libre dans le respect des chevaux et des autres cavaliers.

Musique douce : ex Concerto de Mozart. Pour la progression des cavaliers, j'ai créé une cinquantaine d'autres exercices, à pied et à cheval, en musique.

Atouts

Le débutant développe souvent une position défensive due aux peurs et au mouvement du cheval. Par son attitude physiologique, il

inverse ses demandes, ce qui entraîne une confusion pour l'animal.

Cette innovation pédagogique permet de développer la confiance et la décontraction, favorisée par l'utilisation de la musique adaptée à chaque type d'exerci-

ce. Ainsi avec cette nouvelle approche de l'équitation, les premières impressions, les premiers mots, les premiers gestes sont naturellement justes. Le cavalier apprend à ressentir son cheval dans sa globalité. Il sait que le cheval agit en fonction de ce

qu'il pense, il apprend à être précis dans ses demandes. Cette relation l'aide par la suite dans sa vie de tous les jours.

La confiance et la réussite entraînent d'autres réussites.

Impact

Cette nouvelle activité

a permis, chaque année, de développer une augmentation de 7% du chiffre d'affaires du club. 80% des cavaliers qui ont débuté avec cette méthode continuent à monter au club, pour ceux qui habitent dans la région » - Olivier Rabouan

Stratégies d'accueil des publics *adultes*

Le cheval autrement, autrement cheval

Le club hippique Lacanau Talaris, 33, développe un projet global qui intègre tous les fondamentaux de l'équitation pour adultes.

Le jury a aimé

L'insistance sur l'écoute des cavaliers à tous les niveaux.

place de l'adulte pour sa première approche.»

Moyens

Aménagement du temps et de l'espace. Apprentissage comportant une importante partie à pied. Place privilégiée de la mise en confiance en toute sécurité, pédagogie ludique, recherche précoce de l'autonomie...

proposés sous forme de relais : un cavalier à pied, un cavalier à cheval, avec changement de rôle tous les 100 mètres par exemple. »

Le club s'appuie aussi sur l'endurance, le trec et l'obstacle, version Apéro Jump.

Cercle

« Le centre favorise ce qui développe l'idée d'appartenance à un cercle : soirées à thème, sorties spectacles, sorties ski, sorties vélo-cheval, sorties à l'océan. Après chaque séance, le centre favorise les échanges amicaux entre les cavaliers.

Il faut savoir raviver l'intérêt des cavaliers afin de les fidéliser et d'en faire des « amis » cavaliers. »

Activités

« L'activité en extérieur est regroupée par niveau, afin de permettre aux cavaliers d'évoluer en sécurité en prenant du plaisir dans un environnement mélangeant lac, forêt, océan.

Des trottings réguliers permettent aux cavaliers d'apprendre à écouter leurs chevaux et à les respecter.

Des ride & run sont



Photos : Collection

Objectifs

« Attiser son intérêt de la pratique de l'équitation en toute sécuri-

té et éveiller sa curiosité secrète pour l'athlète cheval. L'objectif est de se mettre à la

Les 4 atouts maîtres de l'équitation adulte

L'Espace équestre de Mazérolles, 44, propose une grande variété d'activités à ses cavaliers adultes : team parents, stages d'adultes, sorties en concours, randonnées de 1 à 5 jours, trec, sortie plage, carrousel, maréchalerie et bourrellerie... Gros plan sur son credo.

Le jury a aimé

La valeur d'exemple de l'argumentaire en 4 points.

Sécurité

« La sécurité est primordiale. Cela passe par le choix adapté de l'équidé pour le cavalier et par l'explication simple mais claire des règles de circulation en reprise. Le centre doit également être ferme sur le port de la bombe.

Confort

Le confort est essentiel pour l'adulte qui a besoin de se sentir

« chouchouté » quand il est en loisir. La notion de confort se traduit dans les installations même, espace, bonne signalétique, banc, terrasse, club house, cheminée, piscine et aussi dans l'accueil café, sourire, une écoute.

Convivialité

La convivialité est le point déterminant pour les adultes. Le but est de monter



Photo : Collection

mais aussi et surtout de pouvoir rester à discuter. Pour un cours d'une heure et demi en comptant la 1/2 heure de préparation, les cavaliers restent 2 à 3 heures sur la structure. Cet esprit de convivialité demande des investissements personnels conséquents. Mais quand on aime ! nos clients ont besoin de se sentir faisant partie intégrante de la famille.

Diversité

La diversité est un atout car il permet à la clientèle adulte de toucher à toutes les disciplines sans faire partie d'une catégorie. Afin que ce soit réalisable il faut du personnel qualifié dans différentes disciplines ou intéressé autant par le CSO, que par le Dressage ou le TREC ... »

Toute une palette d'animations

Le club Bayard Equitation à Vincennes, 94, développe une stratégie globale pour offrir un projet attractif aux quelques 800 seniors qui fréquentent le club.

Le jury a aimé

La prospection de nouveaux créneaux et de nouveaux publics.

Aménagements

« Nous avons mis en place un système de carte annuelle de 10 séances renouvelables, avec laquelle les cavaliers peuvent monter quand ils le souhaitent à condition qu'ils restent dans leur niveau. Des

reprises ont été ouvertes les lundis, mardis, jeudis et vendredis matin afin d'offrir la possibilité de monter à nos cavaliers ne pouvant le faire le soir ou le week-end. » Club-house convivial pour l'ambiance, cavalerie

de Camarguais faciles et aires d'évolutions sportives variées complètent le dispositif.

Diversité

Environ 360 cavaliers participent régulièrement aux animations du dimanche qui comportent une large

palette avec équitation western, polo, travail à pied, CSO, carrousel, hunter et CCE. « Le but de ces animations est de donner envie au plus grand nombre de persévérer et de se diriger soit vers la compétition, soit vers

la préparation d'un spectacle de fin d'année. D'autres encore sont partis en séjour équestre en effectuant une transhumance de bétail dans le sud de la France.

Prospection

Nous organisons très

régulièrement des journées d'initiation pour les parents de nos jeunes cavaliers et des journées découvertes ou baptême pour attirer des adultes qui n'ont jamais eu de rapport avec le cheval. »

Fête géante et grande randonnée

L'association hippique La Gourmette de Nouméa, 98, propose un programme spécifique à ses adultes et réunit tout le monde autour des Masters de la Gourmette.

Le jury a aimé

La fête et l'originalité du prélèvement automatique.

ves de différents niveaux dans le classement adulte. Organisation de randonnées et participation au TREC organisé par le Comité de Tourisme Equestre. Brevets Fédéraux jusqu'au galop 8 avec beaucoup d'exigences au niveau des soins.

soirée est un grand spectacle équestre auquel participent à cheval ou à pied tous les cavaliers du club. Beaucoup de bénévoles et conjoints participent aux costumes, décors, spectacle. Après ce grand spectacle et cette compétition, le club organise 2 jours de balades randonnées avec barbecue gratuit pour remercier notre centaine de bénévoles. L'ambiance au club est très conviviale : soirées, animations. Les bénévoles organisent eux-mêmes des week-ends « Bricolage au club ».

Administration

Fidélisation : mise en place d'un forfait fidélité : achat à crédit de 96 heures d'équitation débitées par prélèvements automatiques. Actuellement, le nombre d'heures chez les adultes progresse de façon significative. »

Moyens

« Beaucoup d'explications sur la biomécanique et la locomotion du cheval. Les adultes aiment comprendre ce qu'ils doivent rechercher et mettre en application.

Participation aux compétitions club tous les dimanches. CSO, Dressage, CCE, compétitions spécifiques aux adultes. Classement à part. Trophée des Vétérans. Intra-club avec des épreu-

Animations

Chaque année, le club organise les Masters de la Gourmette avec des qualifications et une tournante à 4 cavaliers. Le clou de cette

Photo : Collection



Yoseikan-Bajutsu

L'écurie de la Durance, à Perthuis, 84, propose une discipline hors du commun, le Yoseikan Bajutsu, art martial à cheval.

Le jury a aimé

La mise en relation d'une discipline rare avec les fondamentaux équestres.

Présentation

Trouvant son origine chez les samouraïs, le yoseikan-bajutsu est une synthèse de plusieurs arts martiaux. Il allie l'équitation classique à la voltige, le tir à l'arc à cheval, le lancer aménagé du javelot et l'utilisation de répliques sécurisées d'armes traditionnelles. La diversité d'activités dans une même discipline offre une composante ludique adap-

tée à l'adulte.

Bien être

Le yoseikan bajutsu permet une ouverture vers le stretching ou la gymnastique tout en favorisant un accès cohérent vers les autres ateliers à pied tels la sophrologie, le yoga ou la méthode Alexander.

Le but est d'instaurer « un bien être, une relaxation propices à l'établissement d'un rapport au cheval

dans les meilleures conditions. »

Equipe

Cette activité crée un sentiment d'appartenance à une équipe dans une ambiance conviviale pour progresser ensemble. Ceci répond à un besoin du cavalier adulte débutant qui « est le plus souvent en demande d'insertion dans un tissu socio-culturel ».

Evaluation

Les évaluations, galops de la FFE et les kyu et les dan de la Fédération mondiale de yoseikan sont organisées « au sein du club, sous forme de stages avec intervenants extérieurs, de



Photo : Collection

rencontres, mais aussi de présentations ou démonstrations auxquelles les cavaliers adultes se plaisent à participer ».

Séduction

Le yoseikan bajutsu est une « forme de liberté, promesse d'enrichissement personnel et technique en même temps que l'assurance de se détendre en pratiquant ce qui doit rester un loisir qui attire et séduit le cavalier adulte débutant. »

TREC départemental

Le poney club de Caderousse, 84, propose depuis 1995, à ses cavaliers adultes de participer au challenge départemental de TREC.

Le jury a aimé

la prise en compte de toutes les dimensions d'une journée de compétition.

Convivial

L'idée première est « d'organiser des journées où l'aspect compétition ne serait pas le moteur, mais créer

une ambiance où tous les cavaliers se retrouveraient autour de cette discipline ». Un apéritif est offert, des repas sont propo-

sés à un prix très raisonnable pour renforcer l'aspect convivial.

Souplesse

Toutes les fins de saison, le CDE interroge les dirigeants et cavaliers des clubs participants sur l'évolution que doit prendre leur discipline. Le but est d'élaborer chaque année un règlement répondant aux demandes des cavaliers et adapté aux chevaux de club. En

2003, un balisage plus important a été prévu sur le POR car les cavaliers ne veulent pas se perdre. Les allures et la vitesse sont imposées pour éviter les accidents. Le PCCR est adapté au niveau des cavaliers avec parfois le choix des difficultés. L'épreuve des allures a été remplacée par les aiguillettes et les têtes, offrant une dimension plus ludique.

Équitation western en toute confiance

Le Ranch de l'Étalon blanc à Entraigues (84) fait découvrir aux adultes l'équitation western de loisirs.

Le jury a aimé

la pédagogie de l'argumentaire en faveur de l'approche western.

Sécurité

« Lorsqu'un adulte recherche une pratique sportive pour ses temps libres, il va en priorité vers une activité peu dangereuse. L'équitation western est très bien adaptée pour répondre à cette attente. La selle western garantit

une plus grande sécurité grâce au pommeau que la personne peut tenir quand elle a une certaine appréhension. » Par ailleurs, « on apprendra à franchir des obstacles éventuels et non pas à les sauter, d'où moins de chutes. Un adulte qui

chute, à cause d'un refus de son cheval et qui ne peut pas aller travailler le lendemain réfléchira à deux fois avant de continuer une telle pratique. »

Pratique

La position requise en équitation western est moins académique et donc moins contraignante à obtenir surtout chez le cavalier débutant. « Concrètement, l'apprentissage consistera à apprendre les maniements de base de l'équitation western qui revient à manœuvrer son che-

val sur des rênes longues tenues à une main. Le cheval travaille en rênes d'appui sur des ordres légers. Des séances réservées uniquement aux adultes sont mises en place le dimanche ou les soirs en semaine, créneaux appropriés aux emplois du temps de personnes actives. L'objectif final est de pratiquer l'équitation en extérieur pour découvrir la nature d'une nouvelle façon, ce qui attire le public adulte. »

Equifun et équitation d'extérieur

Le poney club de Canto Grihet, 13, au pied de la montagne Ste Victoire profite de sa situation privilégiée pour proposer à ses cavaliers adultes une équitation d'extérieur dans un esprit ludique et d'autonomie.

Le jury a aimé

L'utilisation optimale de la pédagogie modulaire et différenciée

Auto évaluation

Les adultes recherchent des activités ludiques avec des objectifs précis qui leur permettent de s'auto-évaluer rapidement. La pleine nature et l'equifun offrent à tous les niveaux une équitation qui

associe les jeux équestres, l'extérieur, une approche de l'obstacle, du dressage. L'aménagement de la carrière permet une compréhension rapide des exercices qui sont aussi pratiqués en extérieur.

Moyens

La cavalerie est adaptée, avec des chevaux entre 1m40 et 1m55. Le groupe est réduit car si les adultes sont trop nombreux, ils se sentent vite perdus. Les séances durent 2 h, voire 2 h 30 pour que chacun prenne son temps. Une partie est réservée à l'hippologie, les anecdotes sur les chevaux et le milieu équestre, sujets qui intéressent beaucoup les adultes.

Autonomie

Chacun a le choix de réaliser ses projets, dans le calme et un

cadre privilégié.

« J'apprécie dans cette équitation le côté ludique, les initiatives à prendre pour réaliser le parcours, la possibilité d'adapter l'effort physique en fonction de ses capacités, l'autonomie acquise très rapidement » explique une cavalière.

Impact

« Nous essayons de faire une équitation agréable pour tous. L'important est que chacun se fasse plaisir et soit content de revenir monter son poney ou cheval favori la semaine suivante. »

Nous rencontrons fréquemment des pères de famille, anciens cavaliers ou pas, qui tentent, parfois sans grande expérience, l'aventure de la promenade en famille au plus près de leur domicile.

Rendez-vous le 25 avril

Les uns, les chanceux, achètent immédiatement le cheval adapté, d'autres vont à bride abattue vers l'accident grave derrière un équidé dont ils ne trouvent ni le frein, ni la direction. Chaque année les constructeurs de véhicules sont plus nombreux et les meilleurs d'entre eux voient augmenter leur parc. Le 25 avril prochain sera l'occasion de rassembler toutes ces bonnes volontés.

Portes ouvertes

Il s'agit d'une opération portes ouvertes qui s'adressera aux pratiquants licenciés ou non. Le CNTE souscrit à cet effet les avenants nécessaires avec l'assureur fédéral, et assurera directement le financement.

CDTE

La Journée Nationale de l'Attelage de Tourisme Équestre sera celle des différents Comités Départementaux de Tourisme Équestre qui pourront en déléguer

pouvez engager la prospection et l'information. C'est long de contacter et de convaincre des gens qui jusqu'à maintenant n'ont jamais eu besoin de vous !

La Journée Nationale, c'est quoi ?

Ce que vous voudrez, pourvu que ce soit simple, peu coûteux et attractif. L'idéal, fin avril, c'est possible presque partout, c'est une « saucisse-party ». Le matin peut, selon le cas, être consacré à une approche individuelle des meneurs ou à une promenade collective sur un parcours aménagé ; l'après-midi, pourquoi pas, à un parcours ludique ; un « gymkhana » plutôt qu'un PTV. L'important est que tout le monde réussisse et s'amuse.



Photo : Bruno Riou

Nous comptons sur vous pour qu'un maximum d'échanges s'effectue tant pour développer l'activité que pour transmettre un maximum d'informations techniques. Notre action éducative sera au service de la sécurité de tous. A vos guides !

Jacques Aguetant
Président du CNTE

Circuits équestres en Beaujolais

L'été 2003 a vu passer les cavaliers de l'Equirando dans le département du Rhône. A cette occasion, des viticulteurs se sont mobilisés pour accueillir le flux supplémentaire de randonneurs, alors que certains gîtes étaient déjà bien remplis en cette période estivale. Bilan de l'opération « Equirando 2003 - Accueil en Beaujolais » : des cavaliers ravis de l'accueil chaleureux et familial ... « et des caveaux accueillants ! » Mais aussi des viticulteurs agréablement surpris par des randonneurs sympa-

thiques et joyeux !

Fort de cette réussite, le CDTE du Rhône a décidé de mettre en place des circuits en Beaujolais, en partenariat avec les viticulteurs volontaires et Le Pays Beaujolais.

Les randonneurs équestres pourront donc dorénavant découvrir la partie Nord du département du Rhône à la fois du côté « Beaujolais vert » - les monts du Beaujolais dont les hauteurs boisées culminent jusqu'aux environs de 1000 m d'altitude, où les chemins de randonnée équestre balisés relient les gîtes sans pratiquement voir de goudron - et du côté

« Beaujolais rouge » - moins élevé en altitude, où les sentiers entre les vignes mènent d'une exploitation à une autre en traversant les bourgades en pierres dorées des villages aux noms chantant les crus du Beaujolais. Une vingtaine de viticulteurs les accueilleront en chambres d'hôtes, dortoirs de vendangeurs ou bivouacs.

La nouvelle plaquette du CDTE du Rhône, qui répertorie les 700 km de chemins balisés « équestres » et la quarantaine de gîtes du département recevant des cavaliers et leurs montures est disponible sur demande au CRTE du Rhône.

Médiatisation et médiathèque équestre

Le cheval et l'équitation gagnent de plus en plus les médias grands publics. Equidia est récompensée pour la qualité de ses documentaires. De nombreuses vidéo sont désormais disponibles. A découvrir.

● **Nouvel Obs**

Interviewée par Jérôme Garcin, Jacqueline Reverdy présente dans Le Nouvel Observateur ses objectifs pour développer et médiatiser les sports équestres en France.

● **France 5**

Le 1er épisode de la série documentaire Mon enfant fait du sport est consacré à l'équitation. Découverte de notre sport à travers l'expérience de Marie, Fanny et Raphaël, jeunes cavaliers de compétition au Poney Club du Val Kalypso à Bethemont la Forêt (95).

Programmation le mercredi 3 décembre à 9h 30 sur France 5.

● **Equidia au palmarès**

Paroles de Dragon, film de M Schumacher sur la Garde républicaine a reçu à la fois le Grand prix du Jury au festival des Métiers d'art de Pézenas et le grand prix Documentaire au festival **Les écrans de l'entrepri-**

se du Futuroscope de Poitiers.

Le Festival Epona a sacré 4 productions : **Le dernier des Goémoniers**, réalisé par Yann Fournis, GP dans la catégorie News, **As the Crow Flies**, par Bö Gaultier de Kermoal, GP catégorie documentaires auxquels s'ajoutent les nominations de **Petits jockeys de Cochinchine**, réalisé par Thierry Fournet et Patrick Schmitt et **Patricia Pellen, cavalière tauromachique** par Didier Parmentier.

● **Nouvelles amazones**



Photo : E. Notarianni

Les Nouvelles amazones, collection de Xavier Gasselien est consacrée aux femmes travaillant dans le milieu équestre. 10 épisodes, 10 portraits de femmes évoluant dans des secteurs tra-



ditionnellement masculins : gendarme à cheval, maréchal ferrant, étalonnié des haras nationaux... ou athlète de haut niveau comme Marie Christine Duroy.

En décembre, 2 épisodes réalisés par Xavier Gasselien : le 20 décembre à 18 h 30 Maman des frisons, consacré à une élèveuse de Frisons, dont une partie a été tournée au Parc équestre en septembre 2002 et Capitaines véto le 27 décembre à 18 h 30 mettant en scène deux jeunes femmes vétérinaires militaires.

● **Le pied à l'étrier**

La série **Le pied à l'étrier**, diffusée sur Equidia sort en vidéo et DVD. Ces 3 documentaires, écrits par Jean Pierre Delaume et David Laizeau sur le thème de la réinsertion par le cheval mettent en scène 3

expériences originales. Une cavale peu commune relate l'expérience menée par la maison d'arrêt d'Angers et l'Etrier d'Angers d'emmener détenus et gardiens faire un stage équestre. Une écurie peu banale a été tournée au CAT du Marouillet où des handicapés mentaux assistent des cavaliers dans leur apprentissage équestre. Un refuge pas ordinaire fait connaître un centre pour toxicomanes où le cheval est le principal remède.

Rediffusés sur Equidia en décembre janvier, ces très beaux documentaires seront suivis de 3 autres en 2004, dont le récit d'une expérience originale menée par une école à classe unique de Saint Benoît sur Loire. **Le pied à l'étrier**, par Jean Pierre Delaume et David Laizeau, Mozaiques films. - FM

● **Picasso**

Dernier né de la collection Grande écurie de Versailles, *Picasso et le cheval*, livre un regard original sur l'œuvre de Picasso. Le cheval y trouve une place importante. Le premier tableau qu'il peignit à 8 ans représente un picador

et l'une de ses dernières toiles représente un pégase.

Rédigé par Dominique Dupuis-Labbé, conservateur du Musée Picasso et commissaire de l'exposition Picasso érotique en 2001, ce très beau livre comprend plus de 60 reproductions

en couleur dont certaines sont inédites. Ed. Favre. - FM

● **Métiers du cheval**

La 6e édition des **Formations aux métiers du cheval** est sortie. Ce guide très complet est un outil d'information pour tous ceux qui

cherchent une formation ou se destinent à un métier dans le milieu du cheval. Collaboration FFE, MS, ENE, Haras, AFA-SEC et GHN. **Les formations** aux métiers du cheval, éd Animal Totem Distribution. - FM

● **Avantage licence**



de plusieurs centres équestres. - CDTE 67.

● **Euro pony**

L'édition 2004 de l'Euro Pony camp se tiendra du 19 au 24 mai à Hameln, Allemagne. Au programme : équitation (CSO, dressage, cross), visite de la ville, canoë kayak, participation au festival de Gymnastique. 4 participants âgés de 12 à 14 ans et un accompagnateur par pays membre. Contact : mëlmschierhoelter@fn-dokr.de - FM

● **Année européenne du sport**

Le slogan Bouge ton corps, muscle ta tête marquera 2004, année européenne du sport. L'union européenne encouragera la promotion des valeurs éducatives du sport ainsi que le renforcement des liens entre les mondes sportifs et éducatifs. Une campagne sera lancée pour sensibiliser

les citoyens de 28 pays d'Europe, particulièrement les jeunes, aux valeurs sportives. - FM

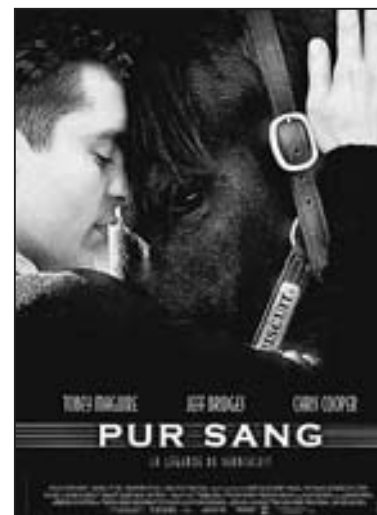
● **FNC**

Du sang neuf au sein du conseil d'administration de la FNC élu à l'AG du 1er septembre avec l'élection de 20 nouveaux administrateurs. Le bureau de la FNC est désormais composé de : Philippe Houdart, président, Marianne Dutoit, secrétaire générale, Pierre-Julienne, Philippe Curti, Jean Marc Delcourt, vice-présidents, Simone Gager, trésorière et Luc de Tassigny, trésorier adjoint. L'équipe se donne un triple objectif : renforcer la FNC dans son rôle syndical de représentation et de défense des éleveurs, assurer une indépendance financière des associations et syndicats représentant les éleveurs et développer le rôle et l'action des

interprofessions INTERBEV équins et FIVAL. - FM

● **Sur les écrans**

Le cheval à l'honneur dans les salles obscures cet automne. Après Pur Sang relatant le fabuleux destin de Seabiscuit, qui devint l'un des plus grands rois de l'hippodrome, film totalisant 300 000 entrées en novembre, Emilie Deleuze met en scène Mister V, parcours d'un étalon initialement promis à l'abattoir. -FM.



Photos : CDTE 67

Suite à un arrêté interdisant la circulation à cheval dans les parties urbanisées de la commune de Wolfisheim (67), le CDTE et les groupements affiliés à la FFE ont obtenu une dérogation pour les cavaliers licenciés FFE. Un avantage licence non négligeable, Wolfisheim étant entouré

A tous les cavaliers de compétition

Vous trouverez ci-dessous le communiqué FFE reprenant les conseils du CNOSF et de la fondation sport santé à l'intention des sportifs.

Produits interdits

« L'arrêté du 27 mars 2002 définit la liste des substances et procédés interdits dans le cadre de la lutte anti-dopage, en usage dans notre pays. Cette liste est disponible dans les Directions Régionales ou Départementales Jeunesse et Sports et sur les sites du Ministère des Sports www.jeunesse-sports.gouv.fr et du CPLD : www.cpld.fr

Attention : Une liste des classes de substances et méthodes

interdites validée par la commission médicale du CIO et par l'Agence mondiale anti-dopage est opérationnelle depuis le 01.01.2003, intégrée au code mondial anti-dopage en cours de réalisation, les fédérations internationales devront dans un délai très court s'y référer, en tout état de cause, à l'occasion des Jeux Olympiques d'Athènes en 2004.

Corticoïdes

Les corticoïdes par voie orale (comprimé, gouttes) par voie

rectale (suppositoires) ou en injections (intraveineuse, intramusculaire) sont interdits dans tous les cas. Si toutefois un médecin estime qu'il faut traiter une maladie aiguë grave avec des corticoïdes, il établira un certificat en détaillant le diagnostic, le produit prescrit, la dose, la durée du traitement et l'incompatibilité de la pratique sportive qui en résulte.

Cette durée doit correspondre à la durée d'élimination du produit administré.

Les corticoïdes en infiltration intra-articulaire sont autorisés à condition d'envoyer un certificat médical

en détaillant le diagnostic, le produit prescrit, la dose, la durée du traitement. Le médecin doit informer par écrit le sportif de la nature de cette prescription et de l'obligation qui lui est faite de présenter l'acte de prescription à tout contrôle avant le prélèvement.

Cela veut dire que tout athlète doit posséder en permanence dans son sac de sport toute ordonnance prescrite à son nom dans les 3 mois précédents.

Les corticoïdes par voie locale, pommades, pansements cutanés, gouttes oculaires, nasales ou auriculaires ainsi qu'en sprays inhalés sont autorisés à condition de disposer d'un dossier justificatif comprenant :

- L'ordonnance avec le produit, la posologie, le mode d'administration, la durée du traitement.

- Un certificat du médecin prescripteur avec la raison médicale de la prescription. Ces deux documents sont à adresser le jour même au médecin des Equipes de France : Dr Eric Favory c/o Monique Hugues FFE - 83 av. E. Vaillant 92517 Boulogne Billancourt cedex.

Ce que vous devez faire

- Vous n'acceptez jamais un médicament proposé par quelqu'un d'autre qu'un médecin ou un pharmacien ayant connaissance de la liste des produits interdits et connaissant votre situation d'athlète de haut niveau.
- Vous vous assurez vous-même de la composition du produit et de son origine. Cela veut dire que vous n'acceptez jamais un comprimé ou une solution sans voir le conditionnement du produit. Vous le sortez vous-même de son emballage.
- Lorsque vous êtes amené à prendre un médicament, vous lisez attentivement la notice incluse dans la boîte. Si elle précise "l'attention des sportifs sera attirée sur le fait que cette spécialité contient un principe actif pouvant induire une réaction positive des tests pratiqués lors des contrôles anti-dopages", vous ne prenez pas ce médicament même si vous avez une ordonnance vous le prescrivant, sauf si un médecin vous a interdit la compétition et vous vous renseignez auprès de votre médecin de l'effet sur votre organisme du médicament ou du supplément nutritionnel.

Attention : La mésothérapie avec des corticoïdes n'est pas un traitement reconnu par le bon usage médical et ne doit donc pas être utilisée.

Bronchodilatateurs

Les sportifs souffrant d'asthme ou d'asthme d'effort peuvent se soigner à la condition expresse qu'une hyper réactivité bronchique soit prouvée.

Les médicaments contenant les quatre produits suivants sont autorisés sous forme de spray (ou de gélules) inhalés uniquement :

- Salbutamol (comme la Ventoline)
- Salmétérol (comme le Serevent)
- Terbutaline (comme le Bricanyl)
- Formotérol (comme le Foradil)

La prise de l'un ou deux de ces quatre produits (Salbutamol, Salmétérol, Terbutaline et Formotérol) doit être notifiée par écrit au médecin fédéral chargé du dossier à la fédération et au médecin conseiller scientifique du CPLD avec la mention "confidentiel". Elle doit être établie par un pneumologue ou un médecin certifiant que l'état de santé du sportif nécessite la prise de tel ou tel médicament. Il faut envoyer l'ordonnance et le dossier justifiant

l'asthme accompagné des résultats des explorations fonctionnelles respiratoires réalisées selon le protocole de la Commission Médicale de la fédération auprès d'un service de pneumologie.

Anesthésiques locaux

Autorisés uniquement par voie locale ou intra-articulaire, ils nécessitent l'obligation de disposer d'un dossier justificatif : avec l'ordonnance qui détaille la nature du produit, la posologie, le mode d'administration, la durée du traitement et avec le certificat du médecin ou dentiste prescripteur donnant la raison médicale de la prescription.

Le double de ce dossier doit être faxé le jour même au médecin des Equipes de France : Dr Eric Favory c/o Monique Hugues : FFE 81 av. E. Vaillant 92517 Boulogne Billancourt cedex.

Cannabis

La prise de cannabis ou haschich, facilement détectable dans les urines pendant de longues semaines, même dans le cas d'une prise unique, est interdite.

Tout athlète sera considéré positif si une concentration urinaire de THC (tétrahy-

drocannabinol) est supérieure à 15 nanogrammes/ml.

Toute réflexion "méta-physique" est inutile. Chaque athlète doit tenir compte de cette interdiction.

Créatine

La vente de créatine n'est pas autorisée en France.

Ce produit n'est, pour le moment, pas inscrit sur la liste des produits interdits ni en France, ni sur la liste du CIO.

Si son effet "dopant" est nul au niveau de la cellule musculaire habituée à l'effort, son effet "masquant" est réel et pour cette raison, la créatine pose problème.

De plus, l'origine "non sécurisée" de ce produit lui confère une grande dangerosité puisque bien souvent, la créatine est frelatée (voir plus loin les suppléments nutritionnels).

Vitamines et suppléments nutritionnels

Le sportif doit s'assurer que tous médicaments, vitamines, suppléments nutritionnels, préparations diététiques en vente libre ou toutes autres substances qu'il utilise, ne contient aucun produit dopant. Il ne doit jamais commander de produits par Internet ou par l'intermédiaire d'un magazine. Ces produits sont susceptibles d'être contaminés notamment avec de la Nandrolone ou de la caféine. En sachant qu'une nourriture équilibrée limite fortement la nécessité d'utiliser ce genre de substances, il vous est conseillé une extrême vigilance sur l'origine du produit et une connaissance exacte sur les conditions de sa fabrication. Dans le cas contraire, vous devez absolument vous abstenir. »

Abonnement à la REF

Nom

Prénom

Adresse

.....

.....

Plein tarif 50 €

Tarif préférentiel licencié 45 €, numéro de licence

2004 obligatoire

Chèque à l'ordre de FFE. A retourner à SIF 14490 Litteau

● Nouvelle tenue de compétition

Wood et Opox.
Le règlement 2004 a



Photo : FFE/PSV

La veste classique côtoie la nouvelle tenue aux remises de prix

La société Jump'in - Hervé Godignon a reçu l'agrément de la FFE pour un modèle de nouvelle veste de compétition.

Le modèle est référencé par Jump In sous le nom La Belletière.

Ce nouvel agrément porte à 5 le nombre de marques ayant reçu l'agrément :

Degré 7, Equi Comfort (2 modèles agréés), Hervé Godignon, Horse

totalément libéralisé le port de la nouvelle veste de compétition : art. 26.3 du Règlement Général des compétitions :

« Les modèles de nouvelle veste de compétition officiellement agréés par la FFE sont autorisés en remplacement de la veste officielle dans toutes les épreuves nationales y compris les Championnats de France.

Dans les mêmes épreuves, l'ensemble veste traditionnelle + chemise + cravate peut être remplacé par un polo agrée. La liste des marques agréées est consultable sur www.ffe.com. L'agrément fédéral est matérialisé par la présence du logo fédéral brodé dans le dos au niveau du col. » - D Faye

● Règlements galops

Le règlement des galops 2004 est semblable au règlement 2003 avec une seule modification : p.6, tableau des codes examinateurs - colonne GTE, ligne Galops de pleine nature : lire 4 au lieu de 2.

● Galops expérimentaux

Les galops 5, 6 et 7 de course de plat et de pony games sont mis en place à titre expérimental à partir du 2 janvier 2004. Ils

seront intégrés au règlement en 2005. Pré-requis : être titulaire du galop 4 de cavalier. Code examinateur : code simple accordé aux BEES 1 et 2 et aux AQA Pony.

● Recrutement de CTR

La FFE propose 2 postes de conseillers techniques sportifs (CTS) ouverts au concours externe du professorat de sport. Dossiers d'inscription à retirer aux DRJS et à retourner avant le 12 décembre.

Ref. arrêté du 16 octobre 2003 publié au JO du 5 novembre 2003.

● Certificat médical

A partir du 1er janvier 2004, le certificat médical pour l'obtention de la licence sportive annuelle ne sera plus remboursé, cet acte étant considéré comme n'étant pas médicalement justifié. - FM

● Alerte vermifuge

L'Agence Française de Sécurité Sanitaire des Aliments (AFSSA) signale des effets indésirables graves liés à l'utilisation d'un lot de RINTAL PLUS PATE, vermifuge pour chevaux.

Il s'agit du lot n° KPO270L qui vient d'être retiré du marché. Il est demandé à toute personne détenant ce médicament de ne pas l'utiliser et de le rapporter chez un pharmacien ou un vétérinaire.

Pour tous renseignements, contacter Claire Gaudout à l'AFSSA. T 02 99 94 78 51.



Photo : Maindru



31 décembre

La fin de l'année civile est aussi la date limite de validité de la licence et de la cotisation du millésime 2003. Renouvellements urgents.

Superposition

Le millésime 2004 est commencé depuis le 1er septembre. Les cavaliers ont quatre mois pour renouveler leur licence pratiquant. Attention, à dater du 1er janvier, tous les cavaliers qui n'auront pas la licence 2004 seront en découvert d'assurance.

Avantages licences

N'hésitez pas à expliquer à vos cavaliers qu'ils peuvent bénéficier de 10 avantages grâce à leur licence 2004. Si vous avez besoin d'affiches supplémentaires, il suffit de les demander à FFE Club. Vous y trouverez notamment, comme dans la REF 39 page 2, les numéros qui permettent de bénéficier des réductions

sur les hôtels Mercure et les locations de voitures Citer et Europcar.

Cotisation adhérents

Dès le 1er janvier 2004, la cotisation 2003 n'est plus valable et les comptes des adhérents qui auraient oublié de renouveler sont bloqués. Ils ne peuvent plus effectuer aucune opération FFE. Si vous avez oublié de cotiser, vous trouverez un bulletin de renouvellement de cotisation au dos de la feuille verte d'expédition de ce numéro de la REF. Une fois renseigné avec les références de votre règlement, ce document sert de justificatif comptable.

Carte privilège

Si vous avez délivré au moins 100 licences en 2003, vous bénéficiez d'une carte privilège compétition qui vous donne droit à une licence compétition gratuite par tranche de 100 licences pour le dirigeant du club ou les salariés. Demandez le formulaire à FFE Club.

Licence compétition

Le certificat médical est remboursé par la sécurité sociale jusqu'au 31 décembre 2003. Ce ne sera plus le cas en 2004. Les deux documents à joindre à la licence compétition sont un certificat médical de moins de 3 mois et une autorisation parentale pour les mineurs. Le SIF met à votre disposition un numéro de fax dédié pour cet usage, le 02 31 51 21 15. Attention, aucun autre document faxé à ce numéro ne pourra être traité.

Rectificatifs tarifs Haras Nationaux

Enregistrement d'un équidé sur la liste des chevaux de sport	16 €
Inscription d'un équidé ONC au SIRE	25 €

Principaux tarifs FFE

Licence juniors	25 €
Licence senior	36 €
Pro 1	460 €
Pro 2	300 €
Amateur 3	80 €
Amateur 4	60 €
Club	0 €
RCPE 1er équidé	23 €
RCPE 2e équidé et suivants	17 €

RCPE

Conseillez la RCPE à vos cavaliers propriétaires. Celle à laquelle la licence FFE donne accès comporte un prix avantageux et une garantie unique, à savoir le rapatriement du cheval par Europe assistance en cas d'accident du véhicule.

Vos rendez-vous au Parc

Janvier

Du 9 au 11, Pole France Attelage 4 chvx avec HP Ruschlin et J Tamalet
Du 14 au 20, Pôle France Attelage. Bilan chvx avec P.Thiriez - 2 & 4 chvx avec C Forlini.

Travail obstacle & fond avec J Tamalet.

Du 17 au 18, entraîneur voltige compétition

Du 19 au 20, méthode Alexander (1e partie)

Du 24 au 25, juges attelage

Février

Du 9 au 10, méthode

Alexander (2e partie)

Du 9 au 11, Pole France Attelage 4 chvx avec HP Ruschlin et J Tamalet

Du 14 au 15, Pôle France Attelage. Bilan chvx avec P.Thiriez - 2 & 4 chvx avec C Forlini. Travail obstacle & fond avec J. Tamalet

Du 21 au 22, présélection horse ball jeunes

Du 21 au 22, détection pony games avec I. Pierrard

Ethologie

2 stages de formation cadres sont organisés avec Elisabeth de Corbigny du 1er au 2 mars et du 29 au 30 mars.



Accueil de stars

Les équipes de France de CCE et de dressage poneys ont été fêtées par leurs aînés à l'occasion de grands événements de leur spécialité, le Mondial du Lion et les championnats de France de dressage de Saumur.

● Lion d'Angers

En concours complet, c'est au Lion d'Angers pendant le Championnat du Monde des jeunes chevaux que les cavalières de CCE poney médaillées d'argent au Championnat d'Europe, ont été récompensées à l'instar des juniors, jeunes cavaliers et seniors qui ont brillé cette année. Arrivées en calèche et accompagnées par leur entraîneur national Emmanuel Quittet, Marie-Charlotte Robin, Vanessa Fanton, Chloé Plaine et Charline Médard ont été félicitées par la Présidente de la FFE et par le DTN Olivier Le Page particulièrement attentif à l'intégration des plus jeunes dans les filières d'accès au haut niveau.

Parmi ces cavalières, seule Chloé (14 ans, Championne de France en titre et 6e individuelle au Championnat d'Europe avec son poney Couf de Coustaussa) n'est pas atteinte par la limite d'âge et continuera

de briguer une sélection.

Pour préparer 2004 en Pologne, les entraîneurs Emmanuel Quittet et Véronique Lafitte peuvent compter sur la coupe de France Grand Prix de CCE au niveau de plus en plus relevé, et sur les nombreux stages de perfectionnement qu'ils vont encadrer cette année.

● Saumur

En dressage c'est à Saumur pendant le Championnat de France Amateur et Pro que les poneys ont été reçus grâce à la motivation sans faille de Philippe Limousin : reprise équipe FEI et RLM FEI poney au menu de la démonstration placée au beau milieu des épreuves les plus prestigieuses des pro 1. Comme au complet, les cavaliers et leurs entraîneurs ont été chaleureusement reçus et félicités pour leur travail : Nicolas Commenge, entraîneur cité pour avoir deux cavalières dans l'équipe de



Photo : Collection

France. Noémie Hamon, Judith Wollner et Antoine Lion âgés de 16 ans quittent les poneys et nous espérons les revoir à cheval en Juniors. Julia Leborgne a été félicitée pour ses jeunes étalons à vocation dressage.

Laurence Sautet, entraîneur national poney, doit donc reconstituer ses troupes pour 2004 et pourra s'appuyer sur le nouveau circuit coupe de France de Dressage Grand Prix ou sur des cavalières déjà intégrées dans la filière comme Camille Judet Chéret (14 ans), membre de l'Equipe 2003 ou Pauline Leclerc (13 ans) sur la « long list » 2003 et présente à Saumur avec son nouveau poney. Les sélections restent cependant très ouvertes et les stages de détection et de perfectionnement sont déjà en route notamment à Lamotte et à Saumur ! Nous reverrons l'équipe de France Poney 2003 de Dressage

une dernière fois au Salon du Cheval pour une RLM samedi 6 décembre.

● CSO

Après la 4e place du championnat d'Europe au goût un peu amer, les cavaliers poney français de CSO sont repartis pour une nouvelle saison internationale. Une organisation renforcée autour des plus jeunes est le souhait affiché de Jean-Maurice Bonneau qui prévoit pour cette année un encadrement soutenu et régulier tout au long de la saison. Marcel Delestre, son adjoint, a choisi d'emmener à Vérone une équipe composée pour moitié de nouvelles recrues, Juliette Boulle / Chavetta II, Lucile Doyen / Elmara de Toeufles, Rosalie Donze / Grace Pondi et Julia Dallamano / Black Devil. Il fut bien inspiré car il revient avec des classements et une 2e place dans la coupe des Nations.

– E. Schramm

Stages de détection et perfectionnement

Des stages de détection et perfectionnement sont prévus pendant les vacances de Noël pour le CCE et le dressage.

● Concours complet

Le stage de détection et perfectionnement CCE sera animé par Emmanuel Quittet EN et Véronique Lafitte EN adjointe. Les inscriptions se font sur sélection/convocation ou sur candidature spontanée avec

CV. Nombre de places limité. Niveau D1 Elite et Grand Prix.

Stage 1 : ENE Saumur du 20 au 23 décembre. Stage en externat.

Stage 2 : Mâcon Laizé du 27 au 30 décembre. Stage en Internat.

● Dressage

Le stage de détection

et perfectionnement dressage sera animé par Laurence Sautet EN. Les inscriptions se font sur sélection / convocation ou sur candidature spontanée avec CV. Nombre de places limité.

Niveau BCD1e série et GP. ENE Saumur les 29/30 et 31 décembre. Stage en externat.

● Pratique

Pour tous les stages dans toutes les disci-

plines, les couples sont sélectionnés et convoqués en fonction de leurs performances. Cependant dans le cadre de la détection, les candidatures spontanées peuvent être acceptées. Celles-ci doivent être accompagnées d'un « CV » du couple et parvenir à FFE -DTN à l'attention d'Emmanuelle Schramm, Parc Equestre Fédéral, 41600 Lamotte. - ES

Calendrier des stages

Mois	Jours	Discipline	Lieu
Décembre 2003	Du Samedi 20 au Mardi 23	CCE	Saumur (49)
	Du Samedi 27 au Mardi 30	CCE	Macon Laize (71)
	Lundi 29 + Mardi 30 + Mercredi 31	Dressage	Saumur (49)
Janvier 2004	Samedi 3	PMG	Istres (13). Détection Sud + Est
	Samedi 17 + Dimanche 18	CSO	Saumur (49)
	Dimanche 18	PMG	Allonnes (49). Détection Centre + Ouest
	Dimanche 25	PMG	A déterminer - Détection Nord
Février 2004	Mardi 10 + Mercredi 11	Dressage	Saumur (49)
	Mardi 10 + Mercredi 11	CSO	Hennebont (56) ou Lamballe (22)
	Mardi 17 + Mercredi 18	CSO	Haras des Breviaires (78)
	Samedi 21 + Dimanche 22	PMG	Lamotte (41)
	Mardi 24 + Mercredi 25	Dressage	Saumur (49)
	Mardi 24 + Mercredi 25	CSO	Haras des Bréviaires (78)
Mars 2004	Samedi 27 + Dimanche 28	CSO	Lamotte (41)
Avril 2004	Mardi 13 + Mercredi 14 + Jeudi 15	Dressage	Saumur (49)
	Jeudi 15 + Vendredi 16	CCE	A déterminer
Juin 2004	Lundi 14 + Mardi 15	Dressage	Amiens (80)
	Samedi 19 + Dimanche 20	CCE	A déterminer
Juillet 2004	Mercredi 7 + Jeudi 8 + Vendredi 9	Dressage	A déterminer
	Lundi 12 + Mardi 13	PMG	Lamotte (41)
	Du Mardi 20 au Vendredi 23	CSO	Saumur (49)
	Samedi 24 + Dimanche 25	CCE	A déterminer
	Samedi 24 + Dimanche 25	Dressage	A déterminer
	Samedi 31 juillet + Dim. 1er août	PMG	A déterminer



Photo : Collection

Vétérinaires FEI Toiseurs

● Gilles Battail

Clinique Vétérinaire
du Lys 678 avenue
Jean Jaurès 77190
Dammarie Les Lys
T 01 64 39 81 72
F 01 64 39 95 61.

● Pierre Bon

Centre Equestre du
Domaine d'Aurabelle
Route de Saint Julien
04800 Greoux Les
Bains T 04 92 73 78
82 / 06 16 30 44 27
F 06 16 30 87 84

● Stéphane Fresnel

Clinique Vétérinaire
du Cassieu 33 allée
du Cassieu 11400
Castelnaudary T 04
68 94 00 20 F 04 68
23 03 77

● Paul-Marie Gadot

France Galop 46
place Abel Gance
92655 Boulogne
Cedex T 01 49 10 23
25 F 01 49 10 20 66.

● Philippe George

12 place des Arènes
60300 Senlis T 03 44
53 20 16 F 03 44 53
32 43

● Jean-Philippe Jamme

Domaine de Gondal
11570 Palaja. T/F 04
68 79 75 98 M 06
09 09 56 94

● Charles-François Louf

Clinique Vétérinaire
48 rue André Vitu
88000 Epinal
T 03 29 34 01 01 F 03
29 31 01 85

● Franck Messialle

Crescam 22170 Lanro-
dec T 02 96 32 60 93
/ 06 07 62 87 08 F
02 96 32 60 93

Circuit Coupes de France

Tout est prêt pour
2004 ! Dans les trois
disciplines olympiques
et pour la première
fois en Pony Games
en Paires.

Concours complet

En CCE, tous les
Grands Prix sont des

étapes Coupe de
France.

Finale à Coulandon fin
octobre.

Dressage

En dressage, 9 étapes
sont prévues avec
l'organisation de
Grands Prix sur des
Nationaux 1 de dres-
sage, première épreu-
ve en Normandie à la
Chapelle Enjurer et
finale à Jablines.
Jamais les poneys
n'auront eu un circuit
si étoffé.

CSO

En CSO, pour une
première édition de la
Coupe de France, il a
fallu choisir les étapes
car beaucoup de can-
didatures sont arri-
vées à la FFE. Il a été
décidé d'une étape
par mois en tenant
compte des interna-
tionaux et en variant
les régions. Le résultat
c'est 9 étapes, la pre-
mière à Jablines en
février et la finale à
Ozoir-la-Ferrière en
décembre.

Pony-games

En pony-games, la
Coupe de France
concerne les compé-
titions en paires, dans
les catégories benja-
mins, minimes,
cadets et open, 4 ren-
contres sont prévues
sur le même modèle
réglementaire que
pour les autres disci-
plines. Cf REF Octobre
n° 38 page 34. - ES

Le staff Compétition Pony Grand Prix et International

Nom	Fonction	Discipline
Emmanuelle Schramm	CTN	Toutes
Marcel Delestre	EN	CSO
Emmanuel Quittet	EN	CCE
Véronique Lafitte	EN adjoint	CCE
Laurence Sautet	EN	Dressage
Isabelle Pierrard	EN	Pony-games
Sabine Barbier	EN adj.	Pony-games
Christophe Desormeaux	EN	Horse ball
Secrétariat. T 02 54 94 46 53 F 02 54 94 46 50		



Photo : Collection

Catégories et dédoublements

Nouveauté

Certaines épreuves de catégorie D, particulièrement chargées seront découpées par l'âge également mais de façon plus précise : juniors, cadets, minimes, benjamins pour les plus importantes afin d'obtenir des groupes dont l'intérêt sportif et pédagogique sera ainsi préservé. Ces épreuves sont déterminées avant la clôture et font l'objet chacune d'un numéro de concours séparé. Cette particularité permet d'engager un poney deux fois dans le même niveau par exemple en CSO une fois en D2P junior avec un cavalier de 17 ou 18 ans et une fois en D2P minimes avec un cavalier de 13 ou 14 ans, dans la limite des participations autorisées sur l'ensemble du Generali Open de France Poney. Les épreuves ciblées (junior, cadet...) étant réservées à la classe d'âge définie, il ne peut y avoir de surclassement.

1e série ponam

Pas de changement par rapport à 2003, c'est-à-dire que les épreuves qui le nécessitent seront séparées en deux par la performance du

couple engagé, le nombre de premiers tiers acquis en 1e série déterminera le groupe élite et le groupe championnat. Pour ces épreuves donc, la séparation se fait après la clôture des engagements, il n'y a qu'un seul numéro de concours.

2e et 3e série ponam, 1e série club

Dans ces épreuves, comme en 2003, la séparation se fait par l'âge des cavaliers : un groupe championnat et un groupe "espoirs" pour les plus jeunes. Découpage effectué avant la clôture donc numéros de concours différents.

Catégories E de l'Open chevaux

En 2004, dans certains cas, la catégorie E pourra être divisée de la façon suivante avec des numéros de concours séparés :

E seniors + : 27 ans et plus.

E seniors : 19 ans et plus

E jeunes : 18 ans et moins

Ou E sans précision : Tous âges.

Dans la catégorie E jeunes, un nouveau découpage par l'âge pourra être effectué après la clôture des engagements en 2

groupes : championnat jeunes et jeunes espoirs (les plus jeunes).

Toutes les catégories pourront également être divisées après la clôture par la perfor-

mance en prenant en compte le nombre de premiers tiers obtenus dans la catégorie et la série concernées pour constituer des groupes Elite.- ES



Photo : Maindru

Catégories de cavaliers en 2004

Seniors +

Cavaliers de 27 ans et plus, nés en 1977 et après

Seniors

Cavaliers de 19 ans et plus, nés en 1985 et après

Juniors

Cavaliers de 17 et 18 ans, nés en 1987 et 1986

Cadets

Cavaliers de 15 et 16 ans, nés en 1989 et 1988

Minimes

Cavaliers de 13 et 14 ans, nés en 1991 et 1990

Benjamins

Cavaliers de 11 et 12 ans, nés en 1993 et 1992

Poussins

Cavaliers de 9 et 10 ans, nés en 1995 et 1994

Generali Open de France Poney *Qualifications*

Discipline	Catégories	Classement	Points cavalier & poney
CSO	Grand Prix	Individuel	384 pts GP & Internationaux
CSO	Ponam D1p élite & D1p	Individuel	384 pts ponam
	Ponam C1p élite & C1p		
CSO	Ponam B1p élite	Individuel	288 pts ponam
	Ponam D2p junior, D2p cadet & D2p minime et - Ponam C2p & C2p espoir		
CSO	Ponam B2p & B2p espoir	Individuel	216 pts ponam
CSO	Ponam D3p cadets/junior & D3p minime et -	Individuel	120 pts ponam
	Ponam C3p & B3p		
CSO	Club D1 junior, D1 cadet, D1 minime, D1 benjamin et -	Individuel	144 pts ponam & club
	Club C1 & C1 espoir		144 pts ponam & club
	Club B1 & B1 espoir		144 pts ponam & club
CCE	Grand Prix	Individuel	288 pts GP & Internationaux
CCE	Ponam D1p élite, D1p, C1p élite & B1p élite	Individuel	192 pts ponam
CCE	Ponam D2p junior, D2p cadet & D2p minime et -	Individuel	144 pts ponam
	Ponam C2p & C2p espoir		
CCE	Ponam B2p & B2p espoir	Individuel	120 pts ponam
CCE	Ponam D3p, C3p & B3p	Individuel	72 pts ponam & club
CCE	Club D1 junior, D1 cadet & D1 minime et -	Individuel	84 pts ponam & club
	Club C1 & B1		84 pts ponam & club
Dressage	Grand Prix	Individuel	192 pts GP & Internationaux
Dressage	Ponam CD1p élite	Individuel	240 pts ponam
Dressage	Ponam B1p élite	Individuel	192 pts ponam
Dressage	Ponam D2p & D2p espoir	Individuel	168 pts ponam
	Ponam C2p & C2p espoir		
Dressage	Ponam B2p & B2p espoir	Individuel	144 pts ponam
Dressage	Club D1, C1 & B1	Individuel	48 pts ponam & club
Discipline	Catégories	Classement	Points poney
CSO	Test OI B,C, & D	Individuel	96 pts test OI dont 3 premiers tiers
Discipline	Catégories	Classement	Points cavalier
CSO	Club A1 élite & A1	Individuel	72 pts club
CSO	Club A2 élite & A2	Individuel	36 pts club
CCE	Club A1 élite	Equipe	48 pts club
CCE	Club A2 élite	Equipe	24 pts club
Carrousel	Open	Equipe	Libre
Carrousel	A	Equipe	Libre
Coupe cross	2e série B/C/D	Equipe	24 pts
Coupe cross	A	Equipe	18 pts
Coupe CSO	2e série B/C/D	Equipe	24 pts
Coupe CSO	A	Equipe	18 pts
Pony/M games	1e série	Equipe	36 pts
Pony/M games	2e série	Equipe	30 pts
Pony games	3e série	Equipe	15 pts
Senior games		Equipe	8 pts
Polo	Pouss./Benjam./Minim./Cadets/Juniors/Open	Equipe	6 pts dont 3 participations
Voltige	1e série juniors	Equipe	24 pts
Voltige	2e série benjamins	Equipe	12 pts
Voltige	2e série juniors	Equipe	12 pts
Voltige	3e série poussins	Equipe	6 pts
Attelage	3e série Moust/Pous/Benj/Min/Cad-Juniors	Individuel	6 pts
Equifun	A/ Open	Equipe	6 pts
Mini hunter	Epreuve d'animation	Individuel	0

Discipline	Catégories	Classement	Performances Cavalier
Attelage	1e série	Individuel	3 épreuves attelage terminées
Attelage	2e série	Individuel	3 épreuves attelage terminées
Carrousel	2e série open	Equipe	Libre
CCE	E1	Equipe	4 épreuves CCE terminées
CCE	E1 jeunes élite & E1 jeunes	Individuel	5 épreuves CCE terminées dont 2 E1
CCE	E1 senior	Individuel	5 épreuves CCE terminées dont 2 E1
CCE	E1 senior +	Individuel	5 épreuves CCE terminées
CCE	E2	Equipe	4 épreuves CCE terminées
CCE	E2 jeunes élite & E2 jeunes	Individuel	5 épreuves CCE terminées
CCE	E2 senior	Individuel	5 épreuves CCE terminées
CCE	E2 senior +	Individuel	5 épreuves CCE terminées
CSO	E1	Equipe	12 épreuves CSO/CCE terminées dont 6 E1
CSO	E1 jeunes élite & E1 jeunes	Individuel	12 épreuves CSO/CCE terminées dont 6 E1
CSO	E1 senior	Individuel	12 épreuves CSO/CCE terminées dont 6 E1
CSO	E1 senior +	Individuel	10 épreuves CSO/CCE terminées
CSO	E2	Equipe	12 épreuves CSO/CCE terminées
CSO	E2 jeunes élite & E2 jeunes	Individuel	12 épreuves CSO/CCE terminées
CSO	E2 senior	Individuel	12 épreuves CSO/CCE terminées
CSO	E2 senior +	Individuel	10 épreuves CSO/CCE terminées
Dressage	E1 élite & E1	Individuel	5 épreuves dressage terminées
Dressage	E1 senior +	Individuel	5 épreuves dressage terminées
Dressage	E2 élite & E2	Individuel	5 épreuves dressage terminées
Dressage	E2 senior +	Individuel	5 épreuves dressage terminées
Endurance	1e série	Equipe	3 épreuves endurance terminées
Endurance	2e série	Equipe	3 épreuves endurance terminées
Horse-ball	Cavaliers de 15ans et +	Equipe	5 participations horse-ball
Hunter	E1	Equipe	3 épreuves hunter terminées
Hunter	E1	Individuel	3 épreuves hunter terminées
Hunter	E1 senior +	Individuel	3 épreuves hunter terminées
Hunter	E2	Individuel	3 épreuves hunter terminées
Hunter	E2	Equipe	3 épreuves hunter terminées
TREC	TR1	Equipe	4 épreuves TREC terminées
TREC	TR2	Equipe	4 épreuves TREC terminées
Voltige	1e série open	Equipe	3 épreuves voltige terminées
Voltige	2e série open	Equipe	3 épreuves voltige terminées

Dates à retenir	Session poneys	Session chevaux
Saison de qualification depuis le	2 juin 2003	16 juin 2003
Jusqu'au	6 juin 2004	20 juin 2004
Clôture des engagements	11 juin 2004	25 juin 2004
Championnats	4-11 juillet 2004	20-25 juillet 2004

● Engagements internet

Les clubs disposent désormais de l'affichage automatique de la liste de leurs cavaliers et de leurs équipés quand ils font leurs engagements pas internet.

● Avis de fermeture

FFE Club sera fermé du 24 décembre 2003 au 4 janvier 2004.



Règlement officiel FFE

FFE Club de France 2003

- CSO
- CSO poneys A
- Dressage
- Cross
- CCE
- CCE poneys A
- Attelage
- Carrousel
- Coupe Cross
- Coupe CSO
- Courses
- Endurance
- Horse ball
- Hunter
- Polo
- Equi Fun
- Pony Mounted Games
- TREC
- Voltige
- Epreuves combinées
- Test Oil

FEDERATION FRANÇAISE D'EQUITATION

Le règlement daté du 1er janvier 2003 est applicable pour la saison 2003-2004

Prix de vente : 16 € franco de port

Nom :

Adresse :

Commande : Ci-joint règlement par chèque

16 € x = € A débiter sur mon compte FFE (code adhérent club) :

A retourner à : FFE CLUB. Service COMPETITIONS.
Parc Equestre Fédéral. 41600 LAMOTTE. Fax 02 54 94 46 47

Maréchaux et vétérinaires de l'Ouest

Crés en 2000 à l'initiative du Docteur Pascal Fanuel, les Rencontres des Maréchaux et Vétérinaires de l'Ouest ont pour objectif de développer et de favoriser les liens et les échanges entre ces deux professions totalement complémentaires. Afin de pérenniser ces rencontres, une association loi 1901 a été créée cette année, avec pour présidente le Dr Emmanuelle Druoton, le bureau étant composé d'une dizaine de vétérinaires et maréchaux français. L'édition 2004 aura lieu les 23 et 24 janvier 2004 à l'ENE.

Programme

Au programme de ces deux journées, de nombreux apports théoriques seront exposés en amphithéâtre au cours des matinées, exposés qui trouveront leur

application lors des travaux pratiques qui se dérouleront l'après-midi. La matinée du vendredi 23 janvier débutera par un rappel des ateliers abordés les années précédentes. La jour-



Photo : ENE

née sera consacrée ensuite aux pathologies des membres antérieurs en abordant les aspects biomécaniques, les problèmes de boiteries et leur résolution par le ferrage.

La matinée du samedi sera consacrée quant à elle aux pathologies des membres postérieurs. Les travaux pratiques de l'après-midi aborderont différents sujets comme les lectures radiographiques et l'imagerie médicale, les principes d'é-

chographies et les ferures orthopédiques.

Intervenants

De nombreux intervenants viendront présenter leurs travaux, dont notamment le professeur Denoix et le docteur Perrin pour les aspects liés à la médecine équine, ainsi que messieurs Corona, Duvernay et Leveillard pour tout ce qui concerne la maréchalerie.

Contact :

Docteur Emmanuelle Druoton, 06 82 14 29 82 – F. Said

● Formation Initiale

Les dossiers de candidature sont à retirer en janvier. Les lycéens de terminale souhaitant suivre en 2004-2005 la formation initiale proposée par l'ENE et l'Université d'Angers (ESTHUA) leur permettant d'acquies sur trois ans le BEES 2 et la licence « Enseignement et Gestion de l'Equitation » doivent retirer leur dossier d'inscrip-

tion avant le 30 janvier 2003. Rappelons que les postulants doivent être titulaires du baccalauréat au moment du dépôt des dossiers (juin 2004), justifier de résultats significatifs en compétition (minimum de niveau amateur 3) et disposer d'un cheval pouvant suivre la formation la première année (niveau BEES 1). Retrait des dossiers : ESTHUA 7

allée François Mitterrand 49096 Angers T 02 41 96 21 99 F 02 41 96 22 00

● L'ENE au salon du cheval

L'ENE sera présente au Salon du Cheval de Paris du 29 novembre au 7 décembre 2004. L'objectif : expliquer son rôle et ses missions, mais surtout renseigner sur les nombreuses possibilités de formations qu'elle offre aux

professionnels et aux compétiteurs. La boutique permet également de rapporter cadeaux et souvenirs à l'effigie du Cadre Noir.

Comme chaque année, un jeu-concours permettra aux enseignants de gagner des semaines de stages à l'Ecole Nationale d'Equitation (stages de positionnement et de perfectionnement technique). Stand Hall 6. – FS.

966 333 engagés de janvier à octobre

Sources FFE Compet et SIF. Le tableau cumule les clôtures des semaines 41 à 44

En concours SIF, les équipes sont comptabilisées pour le nombre de couples les composant.

		Octobre			Janvier-octobre		
		2002	2003	Evolution	2002	2003	Evolution
Concours	GICE ama & Pro	110	130	18,18%	2 033	2 178	7,13%
	GICE SHF	1	1	0,00%	815	807	- 0,98%
	Total GICE	111	130	17,12%	2 338	2 479	6,03%
	SIF Club & Ponam	241	286	18,67%	2 617	3 084	17,84%
	SIF ANPFS	0	0	-	396	345	- 12,88%
	Total SIF	241	286	18,67%	3 013	3 429	13,81%
	Total SIF & GICE	352	416	18,18%	5 351	5 908	10,41%
Epreuves	GICE ama & Pro	850	797	- 6,24%	14 492	14 975	3,33%
	GICE SHF	5	5	0,00%	3 996	5 139	28,60%
	Total GICE	855	802	- 6,20%	18 488	20 114	8,79%
	SIF Club & Ponam	1 586	1 656	4,41%	15 035	17 149	14,06%
	SIF ANPFS	0	0	-	1 823	1 660	- 8,94%
	Total SIF	1 586	1 656	4,41%	16 858	18 809	11,57%
	Total SIF & GICE	2 441	2 458	0,70%	35 346	38 923	10,12%
Engagés	GICE ama & Pro	40 627	38 403	- 5,47%	622 947	607 800	- 2,43%
	GICE SHF	548	443	- 19,16%	128 885	130 274	1,08%
	Total GICE	41 175	38 907	-5,51%	751 832	738 074	-1,83%
	SIF Club & Ponam	18 614	23 052	23,84%	183 081	222 029	21,27%
	SIF ANPFS	0	0	-	6 312	6 230	-1,30%
	Total SIF	18 614	23 052	23,84%	189 393	228 259	20,52%
	Total SIF & GICE	59 789	61 959	3,63%	941 225	966 333	2,67%
dont CSO	GICE ama & Pro	37 752	35 622	- 5,64%	568 308	555 102	-2,32%
	GICE SHF	0	0	-	118 786	118 687	-0,08%
	Total GICE	37 752	35 622	- 5,64%	687 094	673 789	- 1,94%
	SIF Club & Ponam	15 288	17 366	13,59%	141 385	166 525	17,78%
	SIF ANPFS	0	0	-	5 834	5 741	- 1,59%
	Total SIF	15 288	17 366	13,59%	147 219	172 266	17,01%
	Total SIF & GICE	53 040	52 988	- 0,10%	834 313	846 055	1,41%
dont CCE	GICE ama & Pro	735	725	-1,36%	24 428	24 118	- 1,27%
	GICE SHF	0	0	-	5 537	6 181	11,63%
	Total GICE	735	725	- 1,36%	29 965	30 299	1,11%
	SIF Club & Ponam	1 532	2 174	41,91%	18 318	20 686	12,93%
	Total SIF	1 532	2 174	41,91%	18 318	20 686	12,93%
	Total SIF & GICE	2 267	2 899	27,88%	48 283	50 985	5,60%
dont DRE	GICE ama & Pro	1 886	1 748	-7,32%	24 220	24 801	2,40%
	GICE SHF	0	0	-	2 335	2 531	8,39%
	Total GICE	1 886	1 748	- 7,32%	26 555	27 332	2,93%
	SIF Club & Ponam	494	1 110	124,70%	6 338	8 668	36,76%
	SIF ANPFS	0	0	-	478	489	2,30%
	Total SIF	494	1 110	124,70%	6 816	9 157	34,35%
Total SIF & GICE	2 380	2 858	20,08%	33 371	36 489	9,34%	

Enseignants : votre association de gestion agréée

L'Association de Gestion des Professionnels du Cheval, agréée depuis fin 1999 par l'administration fiscale, regroupe plus de 200 membres. Elle rassemble des entrepreneurs individuels enseignants de l'équitation, des entraîneurs de chevaux de compétition ou de course et des professions para vétérinaires équinés.

Services et formations

L'AGPC propose de nombreux services à ses membres :

Un guide de l'adhérent, véritable allié comptable et fiscal.

Un planning de formation varié et intensif sur la tenue de la comptabilité et l'élaboration de la déclaration fiscale :

1. Tenue du livre journal « recettes/dépenses », TVA assujettissement ou non, Immobilisations et amortissements, Rapprochements bancaires.
2. Déclaration fiscale 2035.
3. Comptabilité sur informatique.

Avantages fiscaux

L'AGPC est agréée pour accorder des avantages fiscaux :

Un abattement de 20% sur le bénéfice fiscal.

Une déductibilité plus

importante sur le salaire du conjoint.

Une réduction pour frais d'adhésion et de comptabilité si les recettes sont inférieures à 27 000 €.

Une dispense de pénalités pour tout nouvel adhérent déclarant spontanément dans les 3 mois de son adhésion les erreurs ou omissions de ses déclarations antérieures.

Informations

Elle assure une permanence téléphonique tous les jours ouvrables afin de répondre à toutes questions comptables et fiscales et ponctuellement, sur des questions spécifiques, les adhérents peuvent aussi avoir l'assistance de l'inspecteur des impôts attaché à l'AGPC. Elle diffuse régulièrement un bulletin d'informa-

tions traitant de questions d'actualité.

Adhésion

Si vous souhaitez rejoindre l'AGPC en 2003/2004, voici les règles à respecter.

Pour les adhérents déjà membres d'une association agréée en 2003 :

il ne doit pas y avoir d'interruption dans votre appartenance à une association de gestion agréée.

Vous devez avant le 31 12 2003 :

1. Adhérer à la nouvelle association
2. Démissionner ensuite de votre association actuelle seulement APRES avoir accompli la démarche n°1.

Pour les futurs adhérents qui n'ont jamais été membres d'une association agréée

Pour 2004, vous devez adhérer avant le 31 03 2004.

Ou si vous vous créez durant l'année 2004, vous devez adhérer avant expiration des 3 mois qui suivent votre installation.

Pour 2003 : rappel Les créateurs d'entreprises en 2003 peuvent adhérer dans les 3 mois qui suivent

leur installation.

Contact

Pour tout renseignement : AGPCT 01 46 21 39 70 F 01 46 21 42 09

Adhérents de l'AGPC

Rassurez vous... Quel que soit le résultat du vote de la loi affaires rurales, l'Association Agréée accompagnera ses adhérents dans leur gestion.

● Les guides de l'arnaque

Attention de nombreux établissements équestres sont sollicités en ce moment par les guides européens suivants : Annuaire pro ; Travel guide, Européen city guide, Nova chanel... Vous croyez simplement remplir un formulaire de renseignement et actualiser vos coordonnées.

En effet, l'en-tête du document en général ainsi tourné : « veuillez vérifier l'exactitude des données et nous retourner ce formulaire dûment rempli pour l'actualisation des données, même si vous ne passez pas commande ».

Mais en réalité le fait



Photo : FM

d'apposer votre signature sous le paragraphe « commande » - dont les caractères sont minuscules - équivaut à un bon de commande.

Le coût est extrêmement élevé puisque la facture est en moyenne de 900 euros environ.

Si vous avez déjà signé et retourné un bon de commande, surtout ne payez pas la facture.

Il n'est pas non plus utile de répondre aux relances et menaces de éditeurs.

Si vous recevez le guide, retournez le à l'expéditeur.

Une information judiciaire a été ouverte contre Annuaire pro au Tribunal de Grande Instance de Colmar pour « publicité de nature à induire en erreur, escroquerie et tentative d'escroquerie ».

Les autres sociétés sont basées à l'étranger - Espagne, Suisse, Liechtentain.

Un collectif, le NAGE - Non à l'Arnaque du Guide Européen - s'est constitué pour lutter contre ce type d'escroquerie, site : www.chez.com/nage.

● Formation de directeur

Depuis plus de 2 ans, le GHN propose une formation au métier de directeur d'établissement équestre. Cette formation a pour objectif d'apporter toutes les connaissances nécessaires à la prise de décision et à la gestion d'un centre équestre.

Les élèves seront amenés à auditer un établissement et à établir des préconisations pour optimiser sa gestion.

Cette formation se déroule sur 3 regroupements d'une semaine chacun à Lamotte :

Du 12 au 16 janvier 2004 : Etablir un compte de résultat prévisionnel

Du 22 au 26 mars 2004 : Réaliser une monographie

Du 7 au 11 juin 2004 : Auditer un établissement - Examen final

Tarif : 915 € hors hébergement et restauration.

Plus d'infos ?

Programme détaillé sur www.ghn.com.fr / Rubrique Formations ou disponible sur simple demande par téléphone au 02 54 83 02 02, par fax au 02 54 83 02 03 ou par mail infos@ghn.com.fr

Services FFE

Boulogne

Bt E, Le Quintet,
81, avenue E. Vaillant.
92517 Boulogne Cedex

Lamotte

Parc Equestre.
41600 Lamotte

La Villette

9, bd Macdonald.
75019 Paris

Partenaires

SIF - 14490 Litteau

SIRE - Haras Nationaux.
BP 3.

19231 Arnac-Pompadour
Cedex

Cabinet Pezant - BP
3032.

14017 Caen Cedex 2.

Editions Lavauzelle.

BP 8. 87350 Panazol

L'écho des poneys

Grignon

77370 Fontenailles

Boulogne

FFE Direction générale T 01 58 17 58 17 F 01 58 17 58 00

FFE Vie Fédérale T 01 58 17 58 80 F 01 58 17 58 84

FFE DTN T 01 58 17 58 17 F 01 58 17 58 60

FFE Communication T 01 58 17 58 17 F 01 58 17 58 19

FFE Compet T 01 58 17 58 17 F 01 58 17 58 45

FFE Compet organisateurs T 01 58 17 58 54 F 01 58 17 58 10

vie.federale@ffe.com

dtn@ffe.com

communication@ffe.com

clients.ffecompet@ffe.com

bo.ffecompet@ffe.com

Lamotte

FFE CLUB T 02 54 94 46 46 F 02 54 94 46 47

FFE Parc T 02 54 94 46 11 F 02 54 94 46 10

FFE DTN T 02 54 94 46 53 F 02 54 94 46 50

CNEFE T 02 54 94 46 14 F 02 54 94 46 18

GHN T 02 54 83 02 02 F 02 54 83 02 03

club@ffe.com

parc@ffe.com

fg.activnat@ffe.com

cnefe@ffe.com

infos@ghn.com.fr

La Villette

FFE CNTE T 01 53 26 15 50 F 01 53 26 15 51

cnte@ffe.com

Partenaires

SIF T 02 31 51 21 10 Fax réservé cert. med. et autor. parent. 02 31 51 21 15

SIRE - Haras Nationaux T 05 55 73 83 83 F 05 55 73 94 83 www.haras-nationaux.fr

Cabinet PEZANT T 02 31 06 11 60 F 02 31 94 24 74 pezant@dia.oleane.com

Editions LAVAUZELLE T 05 55 58 45 30 F 05 55 58 45 43 commercial@lavauzelle.com

L'écho des poneys T 01 64 08 45 29 F 01 60 67 56 01 echoponey@aol.com

La signalétique intérieure et l'affichage

Au terme des 1 200 évaluations conseil menées par le CNEFE, l'affichage apparaît comme le premier point sur lequel nous pouvons conjointement apporter, facilement et rapidement, des améliorations sensibles.

Vous êtes qualifié, votre établissement a fait l'objet de visites et d'agrément réglementaires, vous veillez à la sécurité de vos cavaliers, au bien être de vos équidés, vous animez votre centre équestre : affichez-le !

Organiser les informations

L'affichage est le plus simple et le plus efficace des supports d'information. Encore faut-il qu'il soit bien structuré, placé judicieusement en différents points de votre établissement.

Affichage légal

Il fait l'objet d'un panneau spécifique, exposé en un lieu visible de tous. Ne le négligez pas ! Il affiche vos capacités légales et souligne le sérieux de votre établissement. Il doit comporter les photocopies des diplômes du personnel ensei-

gnant, les récépissés des déclarations d'ouverture en Mairie et auprès de Jeunesse et Sports, l'attestation d'assurance en responsabilité civile valable pour l'année en cours. Vous pouvez y ajouter le certificat d'agrément délivré par le CNEFE suite à votre évaluation conseil.

Point d'accueil

Le panneau d'informations générales informe le public de vos tarifs et horaires d'ouverture, du règlement applicable dans votre établissement, des numéros d'urgence et des consignes

en cas d'incendie. Il est important que ces informations soient accessibles même les jours de fermeture du club. Dans le local d'accueil, affichez les informations sur la licence fédérale ainsi que les assurances complémentaires.

Sellerie

Indiquez y clairement les règles d'utilisation, d'entretien et de rangement du matériel : c'est du temps gagné et du matériel épargné ! Bien entendu, l'affiche sur le port du casque doit être mise bien en évidence.

Ecuries

L'affichage précise les règles de soins à donner avant et après le travail. Rappelez les interdits : ne pas fumer, ne pas nourrir, ne pas ouvrir les boxes sans autorisation, etc... Affichez les consignes de sécurité (consignes en cas d'incendie, consignes pour aborder un cheval...) ainsi que les numéros d'urgence.

Salle de club

On privilégiera un affichage plus convivial. Il participe à l'animation de votre établissement, il facilite les contacts et soulage le secrétariat. Pensez notamment à l'affi-

chage des compétitions (planning, inscriptions, résultats...), des Galops fédéraux (stages de préparation, inscriptions aux sessions, résultats...) mais aussi à la présentation de l'équipe du club, aux appels à bénévoles, au planning des animations, aux petites annonces...

Fléchage

Pensez aux visiteurs et aux nouveaux cavaliers qui ne connaissent pas votre établissement : quelques pancartes judicieusement placées peuvent les aider à se repérer et à se sentir bien chez vous.

Dès l'entrée, un plan général du site peut renseigner utilement les visiteurs.

L'accueil doit être fléché depuis le parking. Ensuite, un fléchage esthétique mais visible, conduit les non initiés vers les différents lieux du club : toilettes, vestiaires, sellerie, aires d'évolution, tribune du manège, écuries...

Un plan d'implantation des boxes, affiché dans la sellerie, peut s'avérer très utile pour les nouveaux cavaliers qui ne connaissent pas vos chevaux ou poneys.

Toutes les EFE, l'actualité du monde équestre, le portail grand public et professionnel, le dossier d'adhésion : www.ffe.com/cnefe.



Extrait du Cahier Qualité 2004 des EFE

Panneaux d'information : noté sur 7 points

Les -	L'exigence EFE	Les +
Les informations ne sont pas à jour ou manquantes, les documents sont abîmés, la présentation n'est pas soignée, l'affichage est difficilement accessible.	Les informations élémentaires de la vie du club sont affichées et sont à jour. Leur présentation est propre et claire, elles sont visibles par tous.	Les informations affichées font ressortir le dynamisme du club par leur variété, leur agencement et leur présentation. Elles sont placées en différents endroits du club.

Rappel : avoir un affichage légal en règle est une exigence incontournable pour adhérer au CNEFE.

Fléchage intérieur : noté sur 5 points

Remarque : l'importance du fléchage intérieur varie en fonction de la taille et de la disposition de l'établissement audité.

Les -	L'exigence EFE	Les +
Le fléchage est insuffisant	L'accueil doit être indiqué depuis l'entrée de l'établissement, les panneaux sont bien en place, lisibles, et les principaux interdits sont balisés.	Une charte graphique est utilisée, un plan de l'établissement figure à l'entrée, un plan des écuries est présent dans la sellerie.

Enfin, n'oubliez pas de signaler clairement les lieux interdits au public : le stockage de fourrages, la graineterie, la fosse à fumier... et n'hésitez pas à rappeler en plusieurs endroits les consignes à respecter impérativement : ne pas fumer, tenir les chiens en laisse...

Les conseils du CNEFE

- Choisissez des emplacements parfaitement visibles et accessibles,
- Les supports sont faits pour durer,
- Les documents affichés sont propres, concis, clairs et régulièrement mis à jour ou renouvelés.

Les nouveaux adhérents en Octobre

Alsace

- CLAG, Relais Equestre de La Schlitte, Strintz Franck, 3 Rue de La Schlitte, 67280, Urmatt, 0680178188
- ORAF, Equitha, Henck Marie Claire, Route des Cerisiers, 68250, Rouffach, 0389497837

Aquitaine

- CLAF, Centauria, Baron Antony, 6 Lassalle, 33710, Pugnac, 0662280599
- CLAF, Febus Equestre, Perron Laure, Centre Equestre Febus, 64290,

- Lasseubetat, 0673266513
- CLAG, C E du Camp des Pins, Malou Jean Paul, Centre Equestre Route de La Plage, 40440, Ondres, 0559452370
- ORAF, Appach, Burel Thierry, C/O Mr Burel Thierry 26 Rue Marx Dormoy, 33110, Le Bouscat, 0556083877
- ORAF, Ecurie de La Chaume, Parpet Martine, 1515 Route de Salignac, 33240, St Andre de Cubzac,
- ORAF, Le Cheval Avec Vous, Dorsi Gerard, Sarl 3

- Gb Moulin de Gamachot, 33730, Noaillan, 0681190524
- ORAG, Le Camp de La Lune, Gabana Catherine, 4 Impasse du Gue, 64400, Precilhon, 0688826798

Auvergne

- CLAF, Acea, Gachon Jean, C/O Mr Gachon Jean 10 Rue Philippe Dinet, 63500, Issoire,
- ORAG, Ferme des Diligenciers, Truchot Jean Philippe, 8 Rue de La Mastre, 63320, Clemensat, 0473711082

Bourgogne

- CLAG, F E de Traclin, Gourdon Franck, Ferme Equestre Domaine de Traclin, 58120, St Leger de Fougeret, 0386794017
- ORAF, Trot In Chair, Roussilhe Poirier Stephane, Commune, 71220, Martigny Le Comte, 0385244927
- ORAF, Les Cavaliers de La Verchere, Bernard Catherine, La Verchere, 71390, St Martin d' Auxy, 0385961266

Bretagne

- ORAF, La Petite Vallée, Mainier Brigitte, 35350, St Coulomb, 0299816503
- ORAF, Association des Cavaliers du Crano, Jolivet Marc, Le Crano, 56240, Plouay, 0297333896
- ORAG, Centre Equestre des Enclos, Baron Alain, Pen Ar Vern, 29400, Guimiliau, 0298686143
- ORAG, Ecuries du Bout du Monde, Le Bail Dominique, Poney Club Kerhoazoc, 29840, Landunvez, 0298895836

Centre Val de Loire

- CLAF, Chevauchées Evasion, Moraud Chantal, Poney Club de Digny La Sainte Fraize, 28250, Digny, 0237379400
- CLAG, La Pension du Cheval, Debesson Charles, Chemin du Haut Berry Les Fussiaumes, 18120, Mereau, 0608930980
- CLAG, Les Ecuries de La Velarderie, Laroy Stephanie, La Velarderie, 28480, Combres, 0679473852
- CLAG, Domaine Equestre des Bergers, Chatel Stephanie, 32 Route du Coteau, 37150, Epeigne Les Bois, 0608214976
- ORAF, A S du Gatinais, Adam Chrystele, Association Sportive 15 Gueudreville, 45480, Bazoches Les Gallerandes, 0238393447
- ORAG, Lavenant Nadege, Lavenant Nadege, Le Clos du Poir, 41120, Fougeres Sur Bievre, 0254332293

Champagne Ardennes

- CLAG, La Marfee, Chevrier Isabelle, Chemin des Romains, 08200, Sedan, 0324570823
- CLAG, Ecurie du Taillis, Compant Alain, Route de Rocroi, 08260, Eteignieres, 0324543534
- CLAG, Poney Club de La Suisse, Himbert Natacha, 7

Rue de La Vallée, 52000, Chaumont, 0325325060

- ORAG, Earl du Payot, Leboeuf Hugues, 20 Rue Curie, 51310, Esternay, 0326815430
- ORAG, Ferme de La Fontaine, Dumazet Nicole, Grande Rue Montormentier, 52190, Cusey, 0325873997

Côte d'Azur

- ORAF, Association Krappa Hue, Bertault Gerard, Ranch de L Aubarede, 83440, Mons, 0494853536
- ORAG, Les Poneys de Sophie, Girodie Sophie, 993 Route de Roquebrune Frejus, 83370, St Aygulf, 0670752891

Franche Comté

- CLAF, ARTMO, Dumont Denis, Ecuries du Mont d'Or Et Lacs 2 Rue de La Poudriere, 25370, Longevilles Mont d'Or, 0381499095
- ORAG, Ecuries de Miserey, Serveau Sebastien, 6 Rue d'Ecole, 25480, Miserey Salines, 0672997840

Languedoc Roussillon

- CLAG, Poney Club La Goussette, Cassan Jean Philippe, La Goussette Bp 3, 30300, Comps, 0608677433
- ORAF, Les Chevaliers du Sel, Bennavil Nicole, 11190, Sougraigne, 0468698539
- ORAF, AFEC, Maurel Philippe, Maison des Comites 3 Rue Scartisse, 30000, Nimes,
- ORAF, Centaure Ace, Bel Jean Marie, Petit Pradines Route de Corneilhan, 34500, Beziers, 0467315927
- ORAF, Dressage Passion, Stellbrink Elizabeth, 35 Impasse de Cros, 34660, Courmonsec, 0467855836
- ORAG, L Equus Caballus, Bordenave Emilie, Route

de La Gare La Prade, 11370, Leucate, 0681526780

- ORAG, Ecurie de La Carboniere, Puech Valerie, Mas de La Carboniere 9002 Route de Nimes, 30220, Aigues Mortes, 0661158954
- ORAG, Ecurie New Way, Guyot Francois, Le Clau de Ginane 199 Chemin du Signal, 30560, St Hilaire de Brethmas, 0662771247
- ORAG, Espace Equitation, Desmons Isabelle, Mas Le Pilou, 66750, St Cyprien, 0608466954

Limousin

- CLAG, Poney Club de La Briance, Gavinet Jean Claude, Peyroux, 87130, La Croisille Sur Briance, 0555717328

Lorraine

- ORAF, L Amuserolle Rando, Colin Fabienne, 3 Laitre, 88210, Ban de Sapt, 0329589634
- ORAG, Ecurie Gilles Bernard, Bernard Gilles, Haras de La Melusine, 57470, Hombourg Haut, 0614290713

Midi Pyrénées

- CLAG, Le Cedre, Teytau Nicolas, St Hilaire 731 Chemin de St Andre, 82000, Montauban, 0563664689
- ORAG, Les Cavaliers du Pays Cathare, Prenat Patrick, Lacourt, 81220, Magrin, 0616268818
- ORAG, Equi Service, Espallier Herve, Pech Bertou, 81500, Viviers Les Lavaur, 0563830558

Nord

- CLAF, Asso des Cavaliers de Bruille, Delamaide Patrick, C/O Mr Delamaide Patrick 2 La Place, 59163, St Aybert, 0327454381
- CLAG, La Chevauchée Campagnarde, Feledy Dominique, 3 Champ de

La Voie du Quesnoy, 59144, Wargnies Le Grand, 0613585759

- CLAG, Ecurie du Hem, Laurent Didier, 40 Rue du 8 Mai, 59246, Mons En Pevele, 0320411536
- CLAG, Deleye Jean Marc, Deleye Jean Marc, 59 Rue Neuve, 62161, Agnez Les Duisans, 0607961494

Normandie

- CLAG, C E de Boissey, Math Christelle, Centre Equestre Le Bourg, 14170, Boissey, 0231209358
- CLAG, C E de Longvillers, Mouadil Abdelkrim, Rd 6 Ferme de La Butte, 14310, Longvillers, 0231804202
- CLAG, A Cheval Vaumartin, Gaudin Marc, Chemin de Bellevue Ferme de Porte, 61270, Rai, 0233245219
- CLAG, Centre Equestre du Caillebourg, Kassis Johanna, St Martin Aux Arbres, 76760, Yerville, 0235968337
- ORAF, Jump Calvados, Lebault Jean Luc, C/O Mr Lebault Jean Luc La Vallée, 14340, Notre Dame d'Estrees, 0231610410
- ORAF, Societe Hippique de Vire Et du Bocage, Marguerite Jacques, Rue de L Hippodrome, 14500, Vire, 0231682140
- ORAF, La Grange, Carca Valerie, 30 Rue Hardele Dieppedalle, 76380, Canteleu,
- ORAG, Ecuries de L Ancre, Dacher Michel, Route d'Heuland, 14430, Heuland, 0603552633
- ORAG, Le Petit Haras, Daimee Philippe, 54 Rue de L Abbaye du Beau Bec, 27940, Courcelles Sur Seine, 0232522639
- ORAG, Centre Equestre Les Fontaines, Gruel Josee, Les Fontaines, 50810, La Barre de Semilly, 0233572865
- ORAG, Beuzelin Valerie,

Beuzelin Valerie, L Hotel Chauvin, 61400, La Chapelle Montligeon, 0233833800

Ile de France

● CLAG, Ecuries Carpe Diem, Baconnet Chloe, Les Pres Voisins, 77120, Saints, 0615030244

● CLAG, Poney Club des Trois Pignons, Calvo Cyril, 8 Chemin du Rocher d'Argout, 77123, Noisy Sur Ecole, 0666592093

● CLAG, Ecuries de Chalifert, Bigot Jean Francois, Clos St Eloi Rue Louis Braille, 77144, Chalifert, 0160438562

● CLAG, Les Ecuries de La Croix, Fenart Chantal, 37 41 Route de Soissons, 77145, May En Multien, 0160018585

● CLAG, Les Ecuries d'Attilly, Lacam Dominique, Le Puits Godichon Route de Servon, 77150, Ferolles Attilly, 0662012575

● CLAG, Le Relais du Picotin, Ertzscheid Nathalie, Chateaub St Louis Route de Sens, 77167, Poligny, 0164288416

● CLAG, Poney Club de Seine Port, Caudrelier Benac Alexandra, 83 Rue de Melun, 77240, Seine Port, 0160638559

● ORAF, Paris Horse Show, Giscard d'Estaing Jacinte, 2 Rue Charles V, 75004, Paris, 0148049372

● ORAF, ACP Gericault, Ohayon Gerard, Ecuries du Chateau de Champlat, 95270, Epinay Champlatreux, 0146076114

● ORAF, Piscop Equestre, Rondeau Pierre, 27 Rue de L Arrivee, 95880, Enghien Les Bains, 0139643538

● ORAG, Haras du Loup Pendu, Delage Catherine, 12 Rue des Flambertins, 78121, Crespières, 0617242144

Pays de Loire

● CLAG, Poney Club de La Violette, Montanari Maud,

La Violette, 44140, Aigrefeuille Sur Maine, 0683069101

● CLAG, Methode Blondeau, Blondeau Florence, Domaine de Briace St Lambert des Levees, 49400, Saumur, 0241507050

● ORAF, Coupe de Jumping, Racois Andre, Chemin de Cesar, 72230, Ruaudin,

● ORAG, Les Chevaux du Prieure, Pellet Pascale, Le Prieure St Leonard, 53100, Mayenne, 0243044184

Picardie

● CLAF, Touring Club d'Artemps, Delanchy Stephane, 33 Grande Rue, 02480, Artemps, 0323605259

● CLAG, Club Hippique de Laon, Briard Christophe, Ferme du Moulin Faubourg de Leuilly, 02000, Laon, 0323203432

● CLAG, Ecurie Frederic de Romblay, Aronio de Romblay Frederic, 108 Rue de Lamorlaye, 60270, Gouvieux, 0344212668

● ORAF, Les Attelages du Clos Renard, Menu Francis, 398 Rue de Rieux, 60480, Guignecourt, 0344791405

● ORAG, Ecuries du Dragon, Boriboun Pascale, 3 Rue de La Malmaison, 02190, Proviseux Et Plesnoy, 0323250586

Poitou Charentes

● CLAG, Ecurie Tournebride, Gobin Gerard, 10 Route de Coux, 17530, Arvert, 0546361896

● CLAG, C E de Bressuire, Savatier Christiane, Centre Equestre 26 Rue de Villabe, 79300, Bressuire, 0549812806

● CLAG, C E La Galipote, Fortune Helene, Centre Equestre Le Beugnon, 79310, Mazieres En Gatine, 0687064372

● ORAF, Equirea, Boutin Laure, 1 Rue des Chirons La Noue, 17740, Ste Marie

de Re, 0546300254

● ORAG, CT E Le Haras, Marot Gerard, Centre de Tourisme Equestre Le Bourg, 17150, St Thomas de Conac, 0546860322

● ORAG, Les Ecuries du Plantis, Giraud Mauricette, Le Plantis, 17150, St Martial de Mirambeau, 0546707419

Provence

● CLAF, Cheval de Nuit, Koffi Huguette, Ecurie du Lion d'Or Le Col de L Ange, 13780, Cuges Les Pins, 0442739298

● CLAG, C E Peipinois, Marre Helene, Centre Equestre 2 Impasse de La Feriere, 04200, Peipin, 0676974778

● CLAG, Centre Equestre de L Embrunais, Rousselle Christophe, Route du Chadenas Plan d'Eau, 05200, Embrun, 0607100095

● CLAG, Ecuries de Salome, Quinbetz Christophe, 7 Avenue Jean Moulin, 84550, Mornas, 0490371501

● ORAF, A C de L Ecole du Cheval, Danigo Nadia, Association de Cavaliers Quartier Roquefure, 84400, Apt, 0490743747

● ORAG, Alp Equitation Services, Estrayer David, 11 Rue Pasteur, 05000, Gap, 0492537344

● ORAG, Regie Equestre du Deven, Gouin Patrice, Chemin de La Pinede Le Deven, 13800, Istres, 0442561087

● ORAG, Les Ecuries de La Lone, Bonnet Magali, Route d'Apt, 84800, Isle Sur La Sorgue, 0310097227

Rhône Alpes

● CLAF, P C de La Plaine de L Ain, Levrat Pierre, Poney Club Avenue des Bergeries, 01150, St Vulbas, 0685016170

● CLAF, Bombe Equestre Voironnaise, Barberet Jean Charles, C/O Mr Barberet

Charles 14 Cours Senozan, 38500, Voiron, 0609440402

● CLAG, Poney Club du Breda, Vuillaume Valerie, La Mirande, 38580, Allevard, 0476718655

● CLAG, Poney Club du Domaine de Villon, Giroud Florent, Domaine de Villon, 42123, St Cyr de Favieres, 0477642319

● CLAG, Centre Equestre de Farnay, Grange Jean Claude, Rue du Grand Jardin, 42320, Farnay, 0477735164

● CLAG, Ecuries du Lac, Dulac Bruno, Le Canada Champs du Verney, 73660, St Remy de Maurienne, 0689560109

● CLAG, Chouet Land, Lalliard Anne, Les Ecuries d'Aubonne 59 Rn Aubonne, 74140, Douvaine, 0450357051

● CLAG, Les Ecuries des Moulins, Renaudineau Rene Yves, 90 Chemin des Moulins, 74650, Chavanod, 0450690537

● ORAF, La Ronde Lierre, Bauer Francoise, Bois Burais Le Replat, 26750, Montmiral, 0475453554

● ORAG, Elevage Peyron, Peyron Marie Catherine, Les Basses Buisses, 26230, Chamaret, 0475465176

ORAG, Ecuries Fabrice Gellet, Gellet Fabrice, Les Champs Hameau Etrat, 42170, St Just St Rambert, ● ORAG, Uribe Severine,

Uribe Severine, Le Sevigne 25 Rue de Buisson Rond, 73000, Barberaz, 0615861386

Réunion

● CLAG, Ecuries du Volcan, Chabert Anne Cecile, 9 Bis Residence Bellevue, 97418, Bourg Murat, 0692666290

Etranger

● ORAG, Poney Club de Presinge, Schaller Francoise, 137 Route de Presinge Presinge, 99140, Suisse, 0227591937

Complet				
Label	Lieu	Région / Pays	Date	Observations
GP	Fontainebleau	Ile de France	14-15 février 2004	Coupe de France 1e étape. A confirmer
GP	La Flotte en Ré	Poitou Charentes	6-7 mars 2004	Coupe de France 2e étape
GP	Pompadour	Limousin	27-28 mars 2004	Coupe de France 3e étape
CCIP	Nichelino	Italie	10-12 avril 2004 ?	A confirmer
GP	Cornille	Aquitaine	7-9 mai 2004	Coupe de France 4e étape
CCIP*	Macon Laizé	Bourgogne	27-30 mai 2004	
CCIP**	Macon Laizé	Bourgogne	27-30 mai 2004	
GP E	Lamotte	Centre Val de Loire	3-5 juillet 2004	Championnat de France
Champ. d'Europe	Jazkowo	Pologne	29 juillet - 1er août 2004	Championnat d'Europe
GP	Haras du Pin	Normandie	11-12 septembre 2004	Coupe de France 5e étape
GP	Chateaubriant	Pays de La Loire	2-3 octobre 2004	Coupe de France 6e étape
GP	Coulandon	Auvergne	23-25 octobre 2004	Finale Coupe de France
Dressage				
Label	Lieu	Région / Pays	Date	Observations
GP	La Chapelle Enjuger	Normandie	21-22 février 2004	Coupe de France 1e étape + N1 CX
GP	Montvendre	Rhône Alpes	6-7 mars 2004	Coupe de France 2e étape + Ponam
GP	Poitiers	Poitou Charentes	13-14 mars 2004	Coupe de France 3e étape + Ponam
GP	Jardy Marnes La Coquette	Ile de France	3-4 avril 2004	Coupe de France 4e étape + N1 CX + Ponam
CDIP	Saumur	Pays de La Loire	23-25 avril 2004	
CDIP	Barzago	Italie	7-9 mai 2004	
GP	Sees	Normandie	28-31 mai 2004	Coupe de France 5e étape + N1 CX
GP	Pamfou	Ile de France	11-13 juin 2004	Coupe de France 6e étape + N2 CX A confirmer
CDIP	Freudenberg	Allemagne	17-20 juin 2004	
GP E	Lamotte Beuvron Opf	Centre Val de Loire	3-5 juillet 2004	Championnat de France
Champ. d'Europe	Jazkowo	Pologne	28 juillet - 1er août 2004	Championnat d'Europe
GP	Le Touquet	Nord - Pas de Calais	26-29 août 2004	N1 CX
GP	Lamotte	Centre Val de Loire	25-26 septembre 2004	Coupe de France 7e étape + Ponam
GP	Jablins	Ile de France	9-10 octobre 2004	Finale Cpe de Frce - N1 CX + Ponam
Pony mounted games				
Label	Lieu	Région / Pays	Date	Observations
Inter	Lyon	Rhône Alpes	3-4 avril 2004	1ère Manche Challenge Peter Dale Niveaux A1, BCD1 et MG1
Inter	Istres	Provence	10-11 avril 2004	2e Manche Challenge Peter Dale Niveaux A1, BCD1 et MG1
Inter	Niort	Poitou Charentes	1-2 mai 2004	Niveaux BCD1 et MG1
Champ. Europe	Brugelette	Belgique	16-18 juillet 2004	Niveaux A1, BCD1 et MG1
Champ. Monde	Saumur	Pays de la Loire	2-8 août 2004	Niveaux BCD1 et MG1
Inter	A Déterminer	Belgique	13-15 août 2004	3e Manche Challenge Peter Dale Niveaux A1, BCD1 et MG1
Inter	A Déterminer	Angleterre	20-22 août 2004	4e Manche Challenge Peter Dale Niveaux A1, BCD1 et MG1
Champ. Monde	Newark	Angleterre	24-26 septembre 2004	Paires - Niveaux A1, BCD1 et MG1
National	Paris	Ile de France	A déterminer	Coupe de France 1ère étape
National	Nantes	Pays de la Loire	A déterminer	Coupe de France 2e étape
National	Poitiers	Poitou Charentes	A déterminer	Coupe de France 3e étape
National	Lyon	Rhône Alpes	23-24 octobre 2004	Finale Coupe de France

Saut d'obstacles				
Label	Lieu	Région / Pays	Date	Observations
GP	Bois Guillaume	Normandie	7-8 février 2004	Ponam
GP	Jablins	Ile de France	21-22 février 2004	Ponam - Coupe de France 1e étape
GP	Les Pieux	Normandie	28-29 février 2004	Ponam
CSIP A	Corminboeuf	Suisse	4-7 mars 2004	
GP	Saint Aubin Sur Gaillon	Normandie	20-21 mars 2004	Ponam - Coupe de France 2e étape
GP	Villennes Sur Seine	Ile de France	27-28 mars 2004 ?	A confirmer
CSIP A	Welkenraedt	Belgique	26-28 mars 2004 ?	
GP	Tours - Pernay	Centre Val de Loire	3-4 avril 2004	Ponam - A confirmer
GP	Bourg En Bresse	Rhone Alpes	11-12 avril 2004	Ponam - Coupe de France 3e étape
CSIP A	Fontainebleau	Ile de France	15-18 avril 2004	
CSIOP	Fontainebleau	Ile de France	15-18 avril 2004	
GP	Fontainebleau	Ile de France	17-18 avril 2004	Ponam
CSIP A	Cinzano	Italie	17-18 avril 2004 ?	
CSIP A	Moorsele	Belgique	17-18 avril 2004 ?	
GP	Compiègne	Picardie	24-25 avril 2004	Ponam
CSIOP	Diest	Belgique	23-25 avril 2004 ?	
GP	Le Touquet	Nord - Pas de Calais	8-9 mai 2004	
CSIP A	Le Touquet	Nord - Pas de Calais	7-9 mai 2004	
GP	Louresse - Doue La Fontaine	Pays de La Loire	15-16 mai 2004	Ponam - Coupe de France 4e étape
CSIP A	Courlans - Lons Le Saunier	Franche Comte	20-23 mai 2004 ?	
GP	Le Mans	Pays de La Loire	30-31 mai 2004	Ponam
CSIP A	Marsens	Suisse	11-13 juin 2004 ?	
GP	Le Mans	Pays de La Loire	19-20 juin 2004	Ponam - Coupe de France 5e étape
CSIP A	Moorsele 2	Belgique	25-27 juin 2004 ?	
GP	Lamotte	Centre Val de Loire	3-5 juillet 2004	Championnat de France
GP E	Lamotte	Centre Val de Loire	3-5 juillet 2004	Championnat de France
GP	Chartres	Centre Val de Loire	24-27 juillet 2004 ?	Ponam
CH. EUR.	Jaszkowo	Pologne	29 juillet - 1er août 2004	Championnat d'Europe
GP	Le Mans	Pays de La Loire	31 juillet - 1er août 2004	
CSIP A	Saint Lo	Normandie	11-13 août 2004	
CSIP A	Auvers	Normandie	20-22 août 2004	
CSIP A	Auvers	Normandie	25-27 août 2004	
GP	Cluny	Bourgogne	11-12 septembre 2004	Ponam - Coupe de France 6e étape
CSIOP	Arezzo	Italie	10-12 septembre 2004 ?	
GP	Barbizon	Ile de France	25-26 septembre 2004	Ponam
GP	SarroUILLES	Midi Pyrenees	25-26 septembre 2004	Ponam
GP	Conty	Picardie	2-3 octobre 2004	
CSIP A	Welkenraedt 2	Belgique	8-10 octobre 2004 ?	
CSIP A	Wiener Neustadt	Autriche	15-17 octobre 2004 ?	
GP	Laval	Pays de La Loire	16-17 octobre 2004	Ponam - Coupe de France 7e étape
GP	Corme	Pays de La Loire	23-24 octobre 2004	Ponam
CSIP A	Moorsele 3	Belgique	22-24 octobre 2004 ?	
GP	Lyon Eurexpo	Rhone Alpes	27 octobre - 1 novembre 2004	Ponam - Coupe de France 8e étape
CSIP A	Liege	Belgique	30 octobre - 1 novembre 2004 ?	
GP	Le Touquet	Nord - Pas de Calais	30-31 octobre 2004	A confirmer
CSIOP	Verone	Italie	5-7 novembre 2004 ?	
CSIP A	Wanroy	Pays Bas	17-21 novembre 2004 ?	
CSIP A	Bois Le Roi	Ile de France	3-5 décembre 2004 ?	
CSIP A	Genova	Italie	10-12 décembre 2004 ?	
GP	Ozoir La Ferriere	Ile de France	18-19 décembre 2004	Ponam - Finale Coupe de France
CSIP A	Wierden	Hollande	27-30 décembre 2004	

Disc	Date	Region	Epreuves	Horaires	Organisateur - Lieu - Information	N°	Clot	12 h	Engt	minitell	terrain
HB FEM.	04-janv	Bourgogne	QREG	Contacteur club. Engt 60 Eur.	Centre Equestre du Domaine de Galbaux. 89260 Voisines. Tel 03-86-86-62-71. Poules Qualificatives Regionales Ile de France.	4305	26-déc		OUI		
CSO	04-janv	Ile de France	OP1 B2P C2P D2P BOI COI DOI B1P C1P D1P	Contacteur club. Engt 11/12 Eur	APCO tel: 01-60-02-66-32. Lieu: Domaine de LIPICA. 1 rd point du Manege. 77330 Ozoir la Ferriere. OP1 D2P: 80 eng maxi. Horaires a partir du 30-12 12h.	4306	26-déc		NON		
Pony G.	04-janv	Ile de France	MG3 MG2 MG1 PG3 PA3 PG2 PA2 PG1 PA1 SG2 SG1	Contacteur club. Engt 35 Eur.	Haras de Jardy. Bld de Jardy 92430 Marnes la Coquette. Tel: 01-47-01-35-30. Horaires a partir du 2-1.	4307	26-déc		NON		
DRE	04-janv	Ile de France	D11 C11 B11 D2P C2P B2P	Contacteur club. Engt 11/13 Eur	Club Hippique de l'an V. UCPA. Avenue Roger Salengro. 93120 La Courneuve. Tel 01-48-38-62-63. Horaires a partir du 2-1 17h. 5 engts maxi par epreuve.	4308	26-déc		OUI		
Pony G.	04-janv	Poitou Charentes	PG2 PG3 PA2 PA3 MG2 MG3 SG2 SG1	Debut 10h. Engt 32 Eur.	Poney Club de la Foret de Mouliere. La Chaise. 86800 Liniers. Tel 05-49-56-60-09.	4309	26-déc		OUI		
CCE	04-janv	Provence	D3P C3P D2P C2P B2P C1P B1P	Debut 8h. Engt 22 Eur.	La Gourmette Vauclusienne. Chemin de Capeau. 84270 Vedene. Tel: 04-90-23-30-09. Champt Deptal Ponam.	4310	26-déc		NON		
CSO	11-janv	Bretagne	E2 E1	Debut 8h30. Engt 10 Eur.	Brest Equitation. 200 rue Pierre Maximin Audemar. Le Questel. 29200 Brest. Tel: 02-98-49-27-30.	4311	02-janv		OUI		
CSO	11-janv	Bretagne	OP3 B3 OP2 B2 OP1 B1	Contacteur club. Engt 10 Eur.	Poney Club. Ferme de Kerviec. 56850 Caudan. Tel 02-97-81-01-76.	4312	02-janv		OUI		
Horse Ball	11-janv	Languedoc Roussillon	MOUS POUS BENJ MIN CAD CADE JUN OPEN	Contacteur club. Engt 24 Eur.	Poney Club Cheval Mon Ami. Mas des Lumieres. 30210 Fournes. Tel 04-66-57-61-21.	4313	02-janv		OUI		
HB MIX.	11-janv	Languedoc Roussillon	QNAT	Contacteur club. Engt 24 Eur.	Poney Club Cheval Mon Ami. Mas des Lumieres. 30210 Fournes. Tel 04-66-57-61-21. Phases Qualificatives Nationales Sud Est.	4314	02-janv		OUI		
CSO	11-janv	Languedoc Roussillon	E3 E2 E1	Debut 8h. Engt 13 Eur.	Centre Equestre Montpellier Grammont. Domaine de Grammont. 34000 Montpellier. Tel 04-67-65-60-98.	4315	02-janv		OUI		
CSO	11-janv	Languedoc Roussillon	D2P DOI C1P OP1 D3P D1P B1P C2P COI OP2 B2P BOI C3P OP3	Contacteur club. Engt 12 Eur.	Poney Club Catalan. Domaine des Mousseillous. 66200 Elne. Tel: 04-68-22-58-90. Horaires a preciser par tel. Engt sur place: 17 Eur.	4316	02-janv		OUI		
Pony G.	11-janv	Nord Pas de Calais	MG1 MG2 PG1 PG2 PG3 PA1 PA2 SG1 OPEN	Contacteur club. Engt 16/25 Eur	Poney Club des 3 Des. Rond Point des Acacias. 59790 Ronchin. Tel: 03-20-67-04-95. Boxes a reserver: 15 Eur. 6 engts maxi par epreuve.	4317	02-janv		NON		
CSO	11-janv	Normandie	OP3 E3 D3 C3 OP2 E2 C2 OP1 E1 C1 D3P C3P D2P B2P	Contacteur club. Engt 12 Eur.	Ecurie de J Wittmer. 8 rue des Noes. 27600 St Aubin sur Gaillon. 02-35-53-02-43 / 06-07-99-79-11.	4318	02-janv		OUI		
CSO	11-janv	Ile de France	OP1 E1	Contacteur club. Engt 5 Eur.	CE de la Villette. 9 Bd Mc Donald 75019 Paris. Tel: 01-40-34-33-33.	4319	02-janv		NON		
CSO	11-janv	Ile de France	B3 E3 E2 E1 C2P D2P	Contacteur club. Engt 15 Eur.	Ecole d'Equitation du Moulin de la Forge. 78730 Longvilliers. Tel: 06-81-67-15-35. www.moulinde laforge.fr.st	4320	02-janv		OUI		
Horse Ball	11-janv	Ile de France	MOUS POUS BENJ MIN CAD CADE JUN OPEN	Contacteur club. Engt 50 Eur.	Poney Club de la Grange Martin. 96 av du General Leclerc. 91190 Gif sur Yvette. 01-69-07-51-10.	4321	02-janv		OUI		
CSO	11-janv	Ile de France	A1 A2 B3 OP3 OP2 B3P OP3P C2P D2P D1P	Contacteur club. Engt 12/13 Eur	Haras de Jardy. Bld de Jardy 92430 Marnes la Coquette. Tel: 01-47-01-35-30. Horaires a partir du 8-1...	4322	02-janv		NON		
CSO	11-janv	Ile de France	OP2 A2 OP1 A1	Contacteur club. Engt 13 Eur.	C H municipal de St Maur. Route des Bruyeres. 94440 Marolles en Brie. Tel: 01-45-95-27-27. Horaires a partir du 9-1 14h.	4323	02-janv		NON		
CSO	11-janv	Pays de la Loire	E1 E2 OP3	Contacteur club. Engt 11 Eur.	Centre Equestre Beausejour. 44120 Vertou. Tel: 02-40-04-40-86. Rengts par tel 06-85-50-85-35.	4324	02-janv		NON		
Hunter	11-janv	Pays de la Loire	E1 E2	Contacteur club. Engt 11 Eur.	Centre Equestre Beausejour. 44120 Vertou. Tel: 02-40-04-40-86. Rengts par tel 06-85-50-85-35.	4325	02-janv		NON		
Horse Ball	11-janv	Pays de la Loire	OPEN	Contacteur club. Engt 45 Eur.	Centre Equestre Municipal. Rue du 8 Mai 1945. 49500 Segre. Tel: 02-41-92-23-09.	4326	02-janv		OUI		
Pony G.	11-janv	Pays de la Loire	MG3 MG2 MG1 PG3 PA3 PG2 PA2 PG1 PA1 SG2 SG1	Contacteur club. Engt 32 Eur.	Poney Club du Gue Petiton. 49650 Allonnes. Tel: 02-41-52-88-54.	4327	02-janv		OUI		
CSO	11-janv	Pays de la Loire	OP3 OP2 OP1 E1 D2P C2P B2P	Contacteur club. Engt 10/11 Eur	Ecuries d'Anjou. Les Augustins. 49170 Savennieres (RD 106 entre St Jean de Lin. et Savennieres). Tel/fax: 02-41-73-93-64. Portable 06-79-83-85-24.	4328	02-janv		OUI		
CSO	11-janv	Pays de la Loire	E2 E+2 E3 E1	Debut 9h. Engt 11 Eur.	Ste Hippique Yonnaise. Les Terres Noires. 85000 La Roche sur Yon. Tel: 02-51-05-38-34.	4329	02-janv		OUI		
Pony G.	11-janv	Poitou Charentes	PG1 PG2 PG3 PA1 PA2 PA3 MG3 MG2 MG1 SG2 SG1	Debut 10h. Engt 35 Eur.	Club Hippique de la Foret de Mouliere. La Chaise. 86800 Liniers. Tel 05-49-56-60-09. Champt Deptal.	4330	02-janv		OUI		
CSO	11-janv	Provence	OP2 OP1 D2P A1 B1 A2	Debut 9h. Engt 12/13 Eur.	Poney Club d'Orloff III. 45 Ch des Anemones. 13012 Marseille. 04-91-08-12-80 / 06-89-86-39-17. A1/2 B1:15 eng max. OP1:40 max. OP2:30 max. D2P:20 max.	4331	02-janv		OUI		
CCE	11-janv	Provence	E2 E1	Debut 8h. Engt 20 Eur.	La Gourmette Vauclusienne. Chemin de Capeau. 84270 Vedene. Tel: 04-90-23-30-09. Champt Deptal.	4332	02-janv		NON		
CSO	11-janv	Rhone Alpes	E2 E3 E1	Debut 9h. Engt 11 Eur.	S E B. Rue du Manege. 01000 Bourg en Bresse. Tel: 04-74-21-31-78. Engt sur place: 20 Eur.	4333	02-janv		OUI		
CSO	11-janv	Rhone Alpes	OP3P B3P OP2 B2 A1 A2 B2P BOI C2P COI D2P DOI E1 D1 C1 B1 B1P C1P D1P	Contacteur club. Engt 13 Eur.	Poney Club du Val de Drome. RD 70 Rte du Pas de Lauzun 26400 Aouste sur Sye. Tel: 04-75-25-10-54. Indoor...	4334	02-janv		OUI		
Pony G.	11-janv	Rhone Alpes	MG3 PG3 PA3 SG2 SG1 PA2 PA1 PG2 PG1 MG2 MG1	Debut 9h30. Engt 30 Eur.	CH des Alpes. Route de Lancey. 38330 St Ismier. 04-76-52-18-00. Briefing 9h avec chef d equipes Judges de lignes et un cavalier de chaque equipe.	4335	02-janv		OUI		
Horse Ball	11-janv	Rhone Alpes	POUS BENJ MIN CAD CADE JUN	Contacteur club. Engt 70 Eur.	Poney Club de la Dame Blanche. Ch de Combarembert. 69630 Chaponost. Tel/fax: 04-78-45-06-26. Horaires apres cloture.	4336	02-janv		OUI		

Disc	Date	Region	Epreuves	Horaires	Organisateur - Lieu - Information	N°	Clot	12 h	Engt	minitel	terrain
CSO	18-janv	Aquitaine	E3 E2 D2 C2 B2 E1 D1 C1 B1 A2 A1 D2P C2P B2P C1P B1P	Contacteur club. Engt 13 Eur.	Centre Equestre. Rte du Truc Vert. 33950 Lege Cap Ferret. Tel: 05-56-60-82-85.	4337	09-janv		OUI		
CSO	18-janv	Aquitaine	D2P C1P E1 C2P B1P D1 B2P E2 D2 C1 C2 B1 E3 B2 A1 A2	Debut 9h. Engt 13 Eur.	Centre Equestre. Rte du Truc Vert. 33950 Lege Cap Ferret. Tel: 05-56-60-82-85. Boxes a louer: 15 Eur.	4338	09-janv		NON		
CSO	18-janv	Aquitaine	OP1 B2 OP3 B1 OP2	Contacteur club. Engt 10 Eur.	Poney Club de Darel en Agenais. 47480 Pont du Casse. Tel: 05-53-96-90-33.	4339	09-janv		OUI		
CSO	18-janv	Bretagne	E2 E1	Contacteur club. Engt 12 Eur.	S H N d'Hennebont. 18 rue de la Bergerie. 56700 Hennebont. Horaires selon nbre.	4340	09-janv		OUI		
CCE	18-janv	Centre Val de Loire	E1 E2	Contacteur club. Engt 20 Eur.	Les Ecuries de l'Aubois. Rue de l'Hippodrome. 18150 La Guerche sur l'Aubois. 02-48-74-89-18.	4341	09-janv		OUI		
CSO	18-janv	Franche Comte	E2 E3 E1	Debut 8h. Engt 12 Eur.	C H du Territoire de Belfort. Dom du Chenois. 90800 Bavilliers. Tel: 03-84-21-23-07.	4342	09-janv		OUI		
DRE	18-janv	Midi Pyrenees	B3 B2 B1 C3 C2 C1 D3 D2 D1 OP3 OP2 OP1 E1 D3P C3P B3P D1P C1P B1P	Debut 9h. Engt 9 Eur.	Club Hippique du Vigoulet. 15 Ave Souleilla. 31320 Vigoulet Ausil. Tel: 05-61-73-36-32. Reprises Club Libres + Imposees. Engt sur place: 11 Eur.	4343	09-janv		OUI		
DRE	18-janv	Midi Pyrenees	B3 B2 B1 C3 C2 C1 D3 D2 D1 OP3 OP2 OP1 D3P C3P B3P D2P C2P B2P D1P C1P B1P	Debut 9h. Engt 9 Eur.	Club Hippique du Vigoulet. 15 Ave Souleilla. 31320 Vigoulet Ausil. Tel: 05-61-73-36-32. Reprises Club Libres + Imposees. Engt sur place: 11 Eur.	4344	09-janv		OUI		
CSO	18-janv	Nord Pas de Calais	B2P C2P D2P B1P C1P D1P E3 E2 E1	Debut 9h. Engt 12 Eur.	CE de la Plaine de la Lys. 422 route de Garbecque. 62350 Saint Venant. Tel: 03-21-27-64-89.	4345	09-janv		NON		
CSO	18-janv	Normandie	A1 A2 B1 OP1 E1 B2 OP2 OP3 D3P D2P C2P B2P D1P C1P B1P BOI COI DOI	Contacteur club. Engt 10 Eur.	CE du Mesnil d'Argences. 14370 Argences. Tel/fax 02-31-23-97-56. Horaires par tel/fax courrier ou sur www.equitation-normandie.com	4346	09-janv		OUI		
CSO	18-janv	Normandie	E3 E2 E1	Debut 9h. Engt 10 Eur.	Centre Equestre d'Auvers. 27 rue de l'Eglise. 50500 Auvers. Tel 02-33-42-04-35.	4347	09-janv		OUI		
CSO	18-janv	Ile de France	A2 A1	Contacteur club. Engt 5 Eur.	CE de la Villette. 9 Bd Mc Donald 75019 Paris. Tel: 01-40-34-33-33.	4348	09-janv		NON		
Horse Ball	18-janv	Ile de France	OPEN	Debut 13h30. Engt 60 Eur.	C H Touring Club de France. Rte de la Muette a Neuilly. 75116 Paris. Tel: 01-45-01-20-88.	4349	09-janv		OUI		
CSO	18-janv	Ile de France	OP1 B2P C2P D2P BOI COI DOI B1P C1P D1P	Contacteur club. Engt 11/12 Eur	APCO tel: 01-60-02-66-32. Lieu: Domaine de LIPICA. 1 rd point du Manège. 77330 Ozoir la Ferriere. OP1 D2P: 80 eng maxi. Horaires a partir du 13-1 12h.	4350	09-janv		NON		
Horse Ball	18-janv	Ile de France	MOUS POUS BENJ MIN	Contacteur club. Engt 55 Eur.	Haras de Jardy. Bld de Jardy 92430 Marnes la Coquette. Tel: 01-47-01-35-30.	4351	09-janv		OUI		
DRE	18-janv	Ile de France	E11 E21	Debut 9h. Engt 12 Eur.	Centre Equestre. 16 rue du Site Agreeable. 93330 Neuilly sur Marne Tel: 01-43-08-59-89. Reprises Club Imposees.	4352	09-janv		NON		
CSO	18-janv	Ile de France	E2 E1	Contacteur club. Engt 13 Eur.	C H municipal de St Maur. Route des Bruyeres. 94440 Marolles en Brie. Tel: 01-45-95-27-27. Horaires a partir du 16-1 14h.	4353	09-janv		NON		
CSO	18-janv	Pays de la Loire	OP3 OP2 OP1	Debut 9h. Engt 10 Eur.	Lycee du Bois Tillac. 44640 Le Pellerin. Tel: 06-67-27-09-84.	4354	09-janv		NON		
CSO	18-janv	Pays de la Loire	E2 OP3 E1	Contacteur club. Engt 11 Eur.	Etrier Choletais. La Tricoire. 49300 Cholet. Tel: 02-41-56-46-78	4355	09-janv		OUI		
Hunter	18-janv	Pays de la Loire	E2 E1	Contacteur club. Engt 11 Eur.	Etrier Choletais. La Tricoire. 49300 Cholet. Tel: 02-41-56-46-78	4356	09-janv		OUI		
Horse Ball	18-janv	Pays de la Loire	MOUS POUS BENJ MIN CAD	Contacteur club. Engt 38 Eur.	Centre Equestre Municipal. Rue du 8 Mai 1945. 49500 Segre. Tel: 02-41-92-23-09.	4357	09-janv		OUI		
CSO	18-janv	Pays de la Loire	OP3 OP2 E2 OP1 E1 OP3P D2P DOI C2P COI B2P BOI D1P C1P B1P	Contacteur club. Engt 11 Eur.	Ecuries de Vilvert. Route de Martigne. 49700 Louresse Rochemeunier. 06-07-96-33-26. Horaires a la cloture.	4358	09-janv		OUI		
CSO	18-janv	Pays de la Loire	OP2 OP1 E1 OP3P C2P D2P OP3 A1 A2 B2	Debut 9h. Engt 10 Eur.	Etrier Sarthois. Rd Point Antares Rte de Tours. 72100 Le Mans. 02-43-84-32-76. Indoor.	4359	09-janv		OUI		
C.PC	18-janv	Pays de la Loire	A B C	Contacteur club. Engt 28 Eur.	Ste Hippique Yonnaise. Les Terres Noires. 85000 La Roche sur Yon. Tel: 02-51-05-38-34.	4360	09-janv		OUI		
Equi Fun	18-janv	Pays de la Loire	A B C D	Contacteur club. Engt 8 Eur.	Ste Hippique Yonnaise. Les Terres Noires. 85000 La Roche sur Yon. Tel: 02-51-05-38-34.	4361	09-janv		OUI		
CSO	18-janv	Picardie	D1P C1P B1P B2P BOI C2P COI D2P DOI D3P C3P B3P A1 A2 B2 B1 OP3 OP2 OP1 E1	Contacteur club. Engt 12 Eur.	Ecuries du Chateau de Chevreux. 02200 Soissons. 03-23-73-31-92 / 06-16-72-19-25. 2 pistes. Horaires apres cloture.	4362	09-janv		OUI		
CSO	18-janv	Poitou Charentes	E1 E2 E3	Debut 9h. Engt 10 Eur.	CH Niortais. Les Sources. 400 rte d'Aiffres. 79000 Niort. Tel 05-49-28-28-28.	4363	09-janv		OUI		
CSO	18-janv	Poitou Charentes	OP1 E2 D2 C2 B2 OP3 A2 B3P C3P D3P B2P C2P D2P D1P	Debut 9h. Engt 10 Eur.	Poney Club Le Clos des Groges. 34 rte de Flee. 86280 St Benoit. 05-49-52-53-54. Horaires apres cloture au 06-83-43-20-48.	4364	09-janv		OUI		
CSO	18-janv	Provence	E2 E1 D1 C1 B1 A2 A1 D2P DOI C2P COI B2P BOI	Contacteur club. Engt 12 Eur.	Les Cavaliers de Miramas. Domaine du Mas de Combe. 13140 Miramas. Tel: 06-16-06-18-87.	4365	09-janv		OUI		
DRE	18-janv	Rhone Alpes	OP31 OP21 OP11	Contacteur club. Engt 11 Eur.	S E B. Rue du Manège. 01000 Bourg en Bresse. 04 74 21 31 78 Reprises Club Imposees. Horaires a partir du 17-1.	4366	09-janv		OUI		
CSO	18-janv	Rhone Alpes	B3P C3P D3P A2 A1 B2P BOI C2P COI D2P DOI D1P C1P B1P	Contacteur club. 12/14/16 Eur	CH des Alpes. Route de Lancy. 38330 St Ismier. 04-76-52-18-00.	4367	09-janv		OUI		
CSO	18-janv	Rhone Alpes	OP2 OP3 OP1 OP3P B2P C2P D2P E1 C1P D1P	Contacteur club. Engt 13/15 Eur	C E d'Unieux. 4 rue Franklin. 42240 Unieux. 04-77-56-81-23.	4368	09-janv		OUI		
Horse Ball	18-janv	Rhone Alpes	OPEN	Contacteur club. Engt 70 Eur.	UCPA du Rhone. 112 chemin de St Bonnet de Mure. 69800 St Priest. 04-78-21-73-71.	4369	09-janv		OUI		
HB MIX.	18-janv	Rhone Alpes	QNAT	Contacteur club. Engt 70 Eur.	UCPA du Rhone. 112 chemin de St Bonnet de Mure. 69800 St Priest. 04-78-21-73-71. Epr Qualificatives Nationales.	4370	09-janv		OUI		
CSO	21-janv	Provence	B2P C2P D2P B1P C1P D1P	Debut 10h. Engt 13 Eur.	CRE Provence 04-42-20-88-02. Lieu Parc des Expo. 84000 Avignon. Livret obligatoire + certificat bonne sante de mois de 10 jours.. Engt sur place: 30 Eur.	4371	09-janv		OUI		

Concours club & ponam en Janvier 2004

Disc	Date	Region	Epreuves	Horaires	Organisateur - Lieu - Information	N°	Clot	12 h	Engt	minitell	terrain
Pony G.	21-janv	Provence	MG2 MG1 PG3 PA3 PG2 PA2 PG1 PA1	Contacteur club. Engt 24 Eur.	CRE Provence 04-42-20-88-02. Lieu Parc des Expo. 84000 Avignon. Livret obligatoire + certificat bonne sante de mois de 10 jours.. Engt sur place: 48 Eur.	4372	09-janv	OUI			
HB MIX.	24-janv	Centre Val de Loire	QNAT	Contacteur club. Engt 133 Eur.	C E du Gue Pean. Chateau du Gue Pean. 41400 Monthou sur Cher. 02-54-71-10-71. Epr Qualif Nat sur 2 jours: 24 et 25-1. Boxes a louer. Soiree repas a reserver...	4373	16-janv	NON			
CSO	25-janv	Alsace	E3 E2 E1	Contacteur club. Engt 11 Eur.	Haras des Bussieres. Route de l'Obermatt. 67240 Bischwiller. Tel: 03-88-63-23-48. Challenge d'hiver etape 2...	4374	16-janv	NON			
Pony G.	25-janv	Aquitaine	PG2 SG2 PA2 PG3 PA3	Debut 9h. Engt 35 Eur.	Poney Club du Grand Lio. 40170 St Julien en Born. 05-58-42-75-26.4375	4375	16-janv	NON			
Attelage	25-janv	Aquitaine	MOUS POUS BENJ MIN CAD	Debut 14h. Engt 10 Eur.	Poney Club du Grand Lio. 40170 St Julien en Born. 05-58-42-75-26.4376	4376	16-janv	NON			
CSO	25-janv	Auvergne	A2 A1 OP3 B3P OP3P OP2 B2P BOI C2P COI D2P DOI OP1 B1P C1P D1P	Debut 9h30. Engt 16 Eur.	Poney Club au 2 D. Combassat. 63270 Busseol. 04-73-77-38-62. Boxes a louer: 25 Eur. Engt sur place: 50 Eur. OP3/2/1: 20 engts maxi.	4377	16-janv	OUI			
CSO	25-janv	Bourgogne	OP3 OP2 OP1 E1 D2P C1P D1P	Debut 8h. Engt 10 Eur.	Tous en Piste. 03-85-36-91-64. Lieu: Poney Club de Laize. 71870 Laize.	4378	16-janv	OUI			
CSO	25-janv	Centre Val de Loire	D2P C2P COI B2P E2 OP3P OP3 A2 A1 OP2 E1 OP1 B1P C1P D1P	Debut 9h. Engt 12 Eur.	Ecurie Deuquet. Gateau. 18210 St Pierre Les Etieux. Tel 02-48-60-75-61.	4379	16-janv	OUI			
CSO	25-janv	Centre Val de Loire	OP1 OP2 OP3 A1 A2 E+3 E+2	Contacteur club. Engt 12 Eur.	Poney Club d'Orleans. 8 Rte de Concyr. 45590 St Cyr en Val. Tel: 02-38-69-25-65. 40 engts maxi par epreuve.	4380	16-janv	NON			
CSO	25-janv	Franche Comte	D1 OP1 C1 B1 B2P C2P D2P A1 B1P C1P D1P	Debut 8h30. Engt 12 Eur.	Poney Club de Rahon. 39120 Rahon. Tel: 03-84-81-83-79.	4381	16-janv	OUI			
CCE	25-janv	Languedoc Roussillon	E3 E2 D2 E1	Debut 8h. Engt 16 Eur.	CE des Trois Fontaines. Route de Pezenas. 34230 Le Pouget. Tel: 04-67-88-76-76. 30 engts maxi par epreuve.	4382	16-janv	NON			
CSO	25-janv	Languedoc Roussillon	OP3 OP2 E2 OP1 E1	Debut 9h. Engt 12 Eur.	C E de Val Marie. Rte de Bages. 66180 Villeneuve de la Raho. Tel: 04-68-55-86-24. Engt sur place: 22 Eur.	4383	16-janv	OUI			
DRE	25-janv	Midi Pyrenees	E31 E21 E11	Contacteur club. Engt 10 Eur.	Poney Club du Dicoso. 81710 Saix. Tel: 05-63-74-85-35. Reprises Club Imposees.	4384	16-janv	OUI			
DRE	25-janv	Nord Pas de Calais	E31 E21 E11	Debut 10h. Engt 10 Eur.	Cambresis Jumping. Etrier du Cambresis. 88 rte Nationale. 59268 Sancourt. 03-27-83-61-82. Reprise Club Imposee.	4385	16-janv	OUI			
CSO	25-janv	Nord Pas de Calais	B2P C2P D2P B1P C1P D1P B3P C3P D3P D1 E1 E2 D2 D3	Debut 8h30. Engt 10/12 Eur.	Asso Hippique du Forest. Ferme du Forest. 59910 Bongues. 03-20-26-74-40 / 06-17-15-69-72. Engt sur place: 30 Eur. Boxes a louer: 15 Eur.	4386	16-janv	OUI			
CSO	25-janv	Normandie	D3P D2P D1P C3P C2P C1P B3P B2P B1P A2 A1 OP1 OP2 OP3	Debut 8h. Engt 15 Eur.	C E de Soquence. Rte de Sahurs. 76113 Hautot sur Seine. Rengts : 02-35-32-66-00 / 06-80-45-35-61. Engt sur place: 20 Eur.	4421	13-janv	NON			
CSO	25-janv	Normandie	OP3 B3 B3P C3P D3P OP2 BOI B2P COI C2P DOI D2P OP1 B1P C1P D1P	Debut 9h. Engt 10/12 Eur.	Centre Equestre d'Auvers. 27 rue de l'Eglise. 50500 Auvers. Tel 02-33-42-04-35.	4387	16-janv	OUI			
CSO	25-janv	Ile de France	OP1 E1 D3P	Contacteur club. Engt 5 Eur.	CE de la Villette. 9 Bd Mc Donald 75019 Paris. Tel: 01-40-34-33-35.	4388	16-janv	OUI			
DRE	25-janv	Ile de France	OP21 OP31 B1P C1P D1P B2P C2P D2P	Contacteur club. 12,20/15 Eur.	Centre Equestre. Base de Loisirs 77450 Jablines. 01-60-26-68-82. Reprises Club Imposees. OP2: 20 engts maxi.	4389	16-janv	NON			
CSO	25-janv	Ile de France	D2P C2P D1P C1P D1 C1	Contacteur club. Engt 13 Eur.	Haras des Brulys. 77630 Barbizon. Tel: 01-60-66-43-81.	4390	16-janv	OUI			
Polo	25-janv	Ile de France	MOUS POUS BENJ MIN CAD CADE JUN OPEN OP+	Debut 13h30. Engt 33 Eur.	Haras de la Porte de St Leu. 2 route de St Leu. 92290 Chateaufort Malabry. Tel: 01-46-30-00-37.	4391	16-janv	OUI			
DRE	25-janv	Ile de France	E11 E21 OP2 D2P OP3P	Contacteur club. Engt 13/15 Eur	Haras de Jardy. Bld de Jardy 92430 Marnes la Coquette. Tel: 01-47-01-35-30. Horaires a partir du 23-1 17h. Epr E1/2 Rep Imposees.	4392	16-janv	OUI			
Pony G.	25-janv	Ile de France	MG3 MG2 MG1 PG3 PA3 PG2 PA2 PG1 PA1 SG2 SG1	Contacteur club. Engt 30 Eur.	C H municipal de St Maur. Route des Bruyeres. 94440 Marolles en Brie. Tel: 01-45-95-27-27. Horaires a partir du 13-1 14h. Parking a droite avant club.	4393	16-janv	NON			
CSO	25-janv	Pays de la Loire	A1 B1 C1 D1 OP1 OP2 B1P C1P D1P B2P C2P D2P	Contacteur club. Engt 11 Eur.	Centre Equestre Beausejour. 44120 Vertou. Tel: 02-40-04-40-86. Horaires apres cloture.	4394	16-janv	NON			
CSO	25-janv	Pays de la Loire	OP3 OP2 OP1 D3P C3P B3P D2P C2P	Contacteur club. Engt 11 Eur.	Sauts de Champagne 06-83-47-47-00 Lieu: Centre Eq la Champagne. Rte d'Herbignac. 44 St Molf Guerande.	4395	16-janv	OUI			
CSO	25-janv	Pays de la Loire	B2P BOI C2P COI D2P DOI OP1 B1 B1P C1P D1P D3P OP2 B2 OP3 A1 A2	Contacteur club. Engt 10 Eur.	Etrier de Corne. 25 RN 147. 49630 Corne. Tel: 02-41-45-08-65. Concours sur 2 pistes.	4396	16-janv	OUI			
Hunter	25-janv	Pays de la Loire	E2 E+2 E3 E+3 E1 E+1	Debut 9h. Engt 9 Eur.	Lycee agricole de Laval. 321 rte de St Nazaire. 53000 Laval. Tel: Tel 06-81-04-22-86. Epreuves E+ reservees cavaliers + 27 ans. Coupe d'Hiver du CDEM...	4397	16-janv	OUI			
CSO	25-janv	Picardie	D1P C1P B1P D1 C1 B1 OP1 A1 A2 OP2 D2P C2P B2P D2 C2 B2 BOI COI DOI OP3	Contacteur club. 10/11/12/14 E.	Centre Equestre de Picardie. Rte de Cottenchy. 80440 Boves. Tel: 03-22-09-37-36.	4398	16-janv	OUI			
CSO	25-janv	Provence	OP2 E+2 E2 B2 A2 OP1 E+1 E1 B1 A1 D2P DOI C2P COI B2P BOI D1P	Contacteur club. Engt 12 Eur.	Club Hippique de Veloux. 3410 Chemin de la Josephine. 13880 Veloux. Tel 04-42-74-70-57. Boxes a louer 15 Eur. Engt sur place 24 Eur.	4399	16-janv	OUI			
CSO	25-janv	Rhone Alpes	OP3 OP2 OP1 A2 A1 OP3P B3P D2P C2P B2P	Contacteur club. Engt 11/12 Eur	Roche Noire Loisirs Equestres. Ch de la Roche Noire. 07200 Aubenas. Tel: 04-75-93-37-39. Horaires selon Nb...	4400	16-janv	OUI			
CSO	25-janv	Rhone Alpes	E1 D1 C1 B1 B1P C1P D1P D2P DOI C2P COI B2P BOI A1 A2 B2 OP2 B3 OP3 D3P C3P B3P	Contacteur club. 12/13/14 Eur.	Poney Club de l'Okapi. Les Dourcines. 26120 Montvendre. Tel: 04-75-59-09-40. 2 pistes.	4401	16-janv	OUI			
CSO	25-janv	Rhone Alpes	OP3P B3P OP2 B2 A1 A2 B2P BOI C2P COI D2P DOI E1 D1 C1 B1 B1P C1P D1P	Contacteur club. Engt 13 Eur.	Poney Club du Val de Drome. RD 70 Rte du Pas de Lauzun 26400 Aouste sur Sye. Tel: 04-75-25-10-54. Indoor...	4402	16-janv	OUI			

Les dossiers de candidature doivent être demandés à FFE CLUB et retournés à FFE CLUB au plus tard 15 jours avant la date de l'examen. Sont indiquées les sessions dont FFE Club a reçu l'avant programme officiel.

Date	Région organisatrice	Lieu de la session	Candidats
Di 7 déc 2003	Alsace - BAP Christiane Wurtz 03 88 77 12 00	Académie Equestre d'Alsace rue de l'Eglise 67250 Retschwiller 03 88 80 41 96	De la région : 2 Hors région : 8
Me 17 déc 2003	Normandie - BAP Patricia Voeltzel 02 32 55 77 03	PC d'Agon Coutainville Charrière du commerce 50230 Agon Coutainville 02 33 47 00 42	De la région : 3 Hors région : 17
Ma 17 et Me 18 déc 2003	Pays de La Loire - BAP/APB Sophie Normand 02 40 46 02 13	Poney Club la Salantine Ferme du Houssais 44800 St Herblain 02 40 46 02 13	De la région : 20 Hors région : 5
Sa 21 fév 2004	Midi-Pyrénées - BAP/APB Gildas Lotte 05 63 42 06 45	Club Figeacois Poney et Cheval avenue de Nayrac 46100 Figeac 05 65 34 70 57	De la région : 12 Hors région : 00
mars 2004	Réunion - BAP/APB François Emery 00 262 21 70 64	Equirun 121 Chemin Casabona 97410 Saint Pierre	De la région : 4 Hors région : 0
Me 7 avril 2004	Auvergne - BAP/APB Pascal Bioulac 04 73 34 86 06	Prévisionnel	
Me 7 avril 2004	Rhône - Alpes - APB Régis Bouchet 04 77 94 71 04	Prévisionnel	
Ma 13 et Me 14 avril 2004	Provence - BAP/APB Franck David 04 90 09 66 53	Prévisionnel	
Me 28 avril 2004	Rhône - Alpes - APB Régis Bouchet 04 77 94 71 04	Prévisionnel	
Me 5 mai 2004	Rhône - Alpes - APB Régis Bouchet 04 77 94 71 04	Prévisionnel	
Je 13 et 14 mai 2004	Ile de France - BAP Jean Luc Auclair 01 69 07 51 10	Prévisionnel	
Sa 15 mai 2004	Poitou-Charentes - BAP/APB Cyril Barreau 05 49 29 04 04	Poney Club Le Loup Garou 79120 Lezay 05 49 29 04 04	De la région : 10 Hors région : 02
Ma 25 et Me 26 mai 2004	Nord Pas de Calais - BAP Edith Cuvelier 06 08 54 67 60	Ma 25 matin Centre Equestre des 3 DES Rond Point des Acacias 59790 Ronchin 03 20 67 04 95 Ma 25 après-midi et Me 26 PC de Villeneuve d'Ascq Ferme de Verbeke Avenue du Canteleu 59650 Villeneuve d'Ascq 03 20 05 26 39	De la région : 14 Hors région : 00
Ma 25 et Me 26 mai 2004	Rhône - Alpes - BAP/APB Régis Bouchet 04 77 94 71 04	Prévisionnel	
Me 26 et Je 27 mai 2004	Bretagne - BAP/APB Colette Noël 02 98 21 68 28	Prévisionnel	
Ma 8 juin 2004	Normandie - BAP/APB Patricia Voeltzel 02 32 55 77 03	Prévisionnel	
Ma 8 et Me 9 juin 2004	Provence - BAP/APB Franck David 04 90 09 66 53	Prévisionnel	
Me 9 et Je 10 juin 2004	Pays de la Loire - BAP/APB Sophie Normand 02 40 46 02 13	Prévisionnel	
Me 27 oct 2004	Auvergne - BAP/APB Pascal Bioulac 04 73 34 86 06	Prévisionnel	
Me 15 et Je 16 déc 2004	Pays de la Loire - BAP/APB Sophie Normand 02 40 46 02 13	Prévisionnel	

Concours FEI monde en janvier 2004

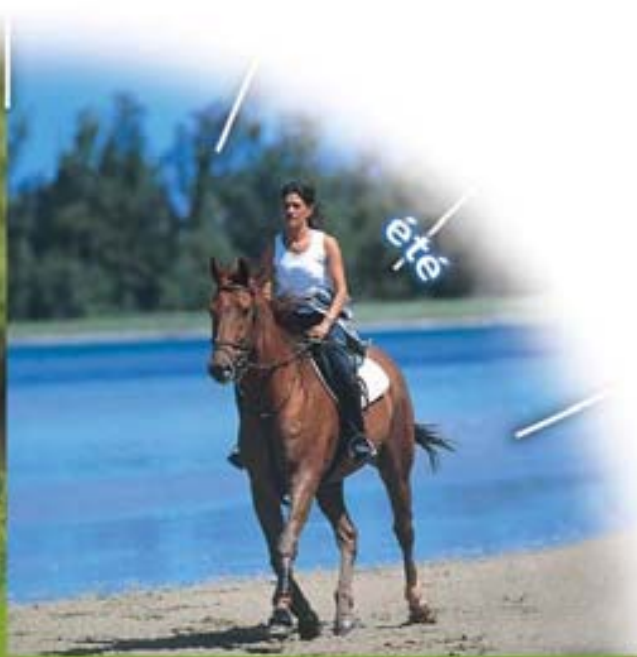
Disc Dates	Lieu	Catégorie
ATT 22-25 jan	Leipzig, GER	CAI-W
DRE 23-25 jan	Wellington, FL	CDI 1*/CDIY
DRE 29 jan-1 fev	Amsterdam, NED	CDI-W/CSI-W
END 03 jan	Doha (120 km), QAT	CEI2*
END 22 jan	Bahrain (100km), BRN	CEI2*
END 22 jan	Dubai (130 km), UAE	CEI2*
END 24 jan	Doha (80 km), QAT	CEIYJ2*
END 24 jan	Kohuratahi, NZL	CEI3*/2*
END 29 jan	Al Wathba (120km), UAE	CEI2*
SO 4 jan	Bega, NSW, AUS	CSI - W
SO 4 jan	Kelly Park	CSI - W
SO 5 jan-7 jan	Doha, QAT	CSI3*
SO 8 jan-10 jan	Goes, NED	CSI1*
SO 8 jan-11 jan	Neustadt-Dosse, GER	CSI2*
SO 12 jan-16 jan	Cairo, EGY	CSI1*
SO 14 jan-16 jan	Dubai, UAE	CSI2*
SO 16 jan-18 jan	Aarhus, DEN	CSI1*

Disc Dates	Lieu	Catégorie
SO 16 jan-18 jan	Levin, NZL	CSI [- W]
SO 16 jan-18 jan	Marmande, FR	CSI1*
SO 17 jan	Dapto, NSW, AUS	CSI - W
SO 18 jan	Levin, NZL	CSI - W
SO 20 jan-21 jan	Sharjah, UAE	CSI2*
SO 22 jan-25 jan	Auckland, NZL	CSI [- W]
SO 22 jan-25 jan	Leipzig, GER	CSI-W/CAI-W
SO 24 jan	Green Cove Springs, FL, USA	CSI1*
SO 24 jan	Kiama, NSW, AUS	CSI - W
SO 25 jan	Ti Papa, Auckland, NZL	CSI - W
SO 28 jan-30 jan	Abu Dhabi, UAE	CSI3*
SO 28 jan-1 fev	Indio, CA, USA	CSI - W
SO 28 jan-1 fev	Wellington, FL, USA	CSI2*
SO 29 jan-1 fev	Amsterdam, NED	CSI-W/CDI-W
SO 29 jan-1 fev	Zurich, SUI	CSI5*
SO 31 jan	Sydney, AUS	CSI [- W]
		League final

Internationaux en France en 2004

Disc	Dates	Lieu	Catégorie
ATT	28 avril-2 mai	Conty (80)	CAI A1/2/4 ch 2/4 poneys
ATT	10-13 juin	Saumur (49)	CAI A 2/4 ch 4 poneys
ATT	14-18 juillet	Le Pin au Haras (61)	CAI A1/2/4 ch 1/2/4 poneys
ATT	10-12 sept	Compiègne (60)	CAI B 4 poneys/1/2/4 ch
ATT	18-19 sept	Saumur (49)	CAI 1 ch 6 ans
ATT	24-26 sept	Jardy (92)	CAI à définir
CE	26-28 mars	Fontainebleau (77)	CIC*/***
CE	23-25 avril	Pompadour (19)	CIC*/**
CE	6-9 mai	Compiègne (60)	CCI**
CE	20-23 mai	Saumur (49)	CCI***
CE	27-31 mai	Dijon (21)	CCI*/**
CE	27-30 mai	Macon Laizé	CCIP*/**
CE	25-27 juin	Jardy (92)	CIC*/**
CE	9-11 juil	Vittel (88)	CIC***
CE	12-14 juil	Bonneville (78)	CIC*
CE	30 juil-1 août	Sandillon (45)	CIC*/**
CE	26-29 août	Martinvast (50)	CIC*/**/**W
CE	15-19 sept	Bazoges en Pareds (85)	CCI*/**
CE	1-3 oct	Védène (84)	CIC*/**
CE	14-17 oct	Le Lion d'Angers (49)	CCI**/CIC**
CE	20-24 oct	Pau (64)	CIC finale W et CIC**
END	11 avril	Huelgoat (29)	CEI** 119 km
END	17 avril	Bonifacio (2A)	CEI*** 140 km de l'extrême sud
END	24 avril	Le Vigan (46)	CEI***160 km
END	1 mai	Rambouillet (78)	CEI***140 km
END	8 mai	La Baule (44)	CEIO***160 km
END	22 mai	Ribiers (05)	CEI** 119 km
END	29 mai	Guerlandan (29)	CEI** 119 km
END	5 juin	Chanac (48)	CEI** 119 km
END	19-20 juin	Monpazier (24)	CEI**/** 119km/160 km
END	3 juillet	Florac (48)	CEI***160 km
END	10 juillet	Catus (46)	CEI** 119 km
END	17 juil	Le Pin au Haras (61)	CEI** 119 km
END	24 juil	Moulin Engilbert (58)	CEI** 119 km
END	13-14 août	Landivisiau (29)	CEI***200 km
END	28-29 août	Compiègne (60)	CEI*** 120km chpt du monde
END	4 sept	Bourg d'Oisans (38)	CEI** 119 km
END	11 sept	Campagne les Guines (62)	CEI** 119 km
END	18 sept	Néris les Bains (03)	CEI** 119 km
END	25 sept	Guimgamp (22)	CEI** 119 km
END	2 oct	Negrepelisse (82)	CEI** 119 km
END	16 oct	Le Pertre (35)	CEI** 119 km
END	30-31 oct	Montcuq (46)	CEI***2x100 km
END	6 nov	Lacanau (33)	CEI** 119 km
END	27-28 nov	Oletta (2B)	CEI**2x58 km
SO	16-18 janv	Marmande (47)	CSI*
SO	30 janv-1e fév	Nantes (44)	CSI***
SO	6-8 fév	Bordeaux (33)	CSI W
SO	4-6 mars	Paris Bercy (75)	CSI W
SO	19-21 mars	Lacanau Océan (33)	CSI J YR A/JB/CH B
SO	19-21 mars	Bois le Roi (77)	CSI*
SO	26-28 mars	Auvers (50)	CSI*J YR A/JB
SO	9-11 avril	Barbizon (77)	CSI*/JA B CH B

Disc	Dates	Lieu	Catégorie
SO	10-12 avril	Hardelot (62)	CSI**+7 ans
SO	15-18 avril	Fontainebleau (77)	CSIP A+CSIOP
SO	16-18 avril	Hardelot (62)	CSI*J YR A
SO	23-25 avril	Dijon Bonvaux (21)	CSI Vêt B
SO	23-25 avril	Vittel (88)	CSI***
SO	30 avril-2 mai	Fontainebleau (77)	CSI**JA et B CH B
SO	30 avril-2 mai	Maubeuge (59)	CSI***
SO	6-9 mai	La Baule (44)	CSIO*****
SO	7-9 mai	Le Touquet (62)	CSI Poney A CSI J A-B
SO	7-9 mai	Auvers (50)	CSI vêt B
SO	14-16 mai	Aleria Tallone (20)	CSI*
SO	13-16 mai	La Baule (44)	Chpt d'Europe Vêt
SO	20-22 mai	Porto Vecchio (20)	CSI*
SO	21-23 mai	La Courneuve (93)	CSI***+ 7 ans
SO	20-23 mai	Courlans (39)	CSI J & YR A / J B/ CH B/ CSI P A
SO	28-31 mai	Reims (51)	CSI J YR A / CSI P A
SO	28-31 mai	Grenoble-Jarrie (38)	CSI*
SO	4-6 juin	Bourg en Bresse	CSI***
SO	3-6 juin	Compiègne (60)	CSIO J & YR
SO	10-12 juin	Cannes (06)	CSI***
SO	11-13 juin	Metz (57)	CSI*
SO	18-20 juin	Lons le Saulnier (39)	CSI***
SO	18-20 juin	Verquigneul (62)	CSI*
SO	2-4 juillet	Deauville (14)	CSI**
SO	2-4 juillet	Amiens (80)	CSI**
SO	9-11 juillet	Bois le Roi	CSI*
SO	12-14 juillet	Blaye (33)	CSI*
SO	16-18 juillet	Vichy (03)	CSI***
SO	23-25 juillet	Royan (17)	CSI***
SO	23-25 juillet	Rodez (12)	CSI*
SO	30 juil-01 août	Le Mans (72)	CSI* / J YR A / J B
SO	30 juil-01 août	Brive la Gaillarde (19)	CSI*
SO	6-8 août	Chalais (16)	CSI* J B /CH B
SO	6-8 août	Dinard (35)	CSI** + 7 ans
SO	11-12 août	St Lô (50)	CSI* / J B / CSIP A
SO	20-22 août	Verniolle (09)	CSI*
SO	20-22 août	Auvers (50)	CSI*/J YR A / JB / vêt B / CSIP A
SO	25-27 août	Auvers (50)	CSI*/J YR A / JB / CSIP A
SO	27-29 août	Hyères Toulon (83)	CSI *
SO	10-12 sept	Dijon Bonvaux (21)	CSI*
SO	10-12 sept	Chantilly (60)	CSI**** + 7 ans
SO	10-12 sept	Le Mans (72)	CSI**/YR & JA/J B /CH B
SO	10-12 sept	Castres (81)	CSI*
SO	17-19 sept	St Amand Montrond (18)	CSI*
SO	17-19 sept	Bois le Roi (77)	CSI*
SO	24-26 sept	Barbizon (77)	CSI J A & B CH A
SO	24-26 sept	Jardy (92)	CSI *****
SO	24-26 sept	Riom (63)	CSI*
SO	1-3 oct	Marseille (13)	CSI***
SO	1-3 oct	Barbizon (77)	CSI*
SO	8-10 oct	Dunkerque (59)	CSI*
SO	15-17 oct	Bois le Roi (77)	CSI * Cavalières
SO	15-17 oct	St Lô (50)	CSI***
SO	22-24 oct	Caen (14)	CSI***
SO	19-21 nov	Bois le Roi (77)	CSI *
SO	26-28 nov	Paris Pte de Versailles (75)	CSI****
SO	3-5 déc	Bois le Roi (77)	CSIP A / CSI J A & B
VO	9-11 avril	Saumur (49)	CVI**



À chaque saison...

...sa vermifugation



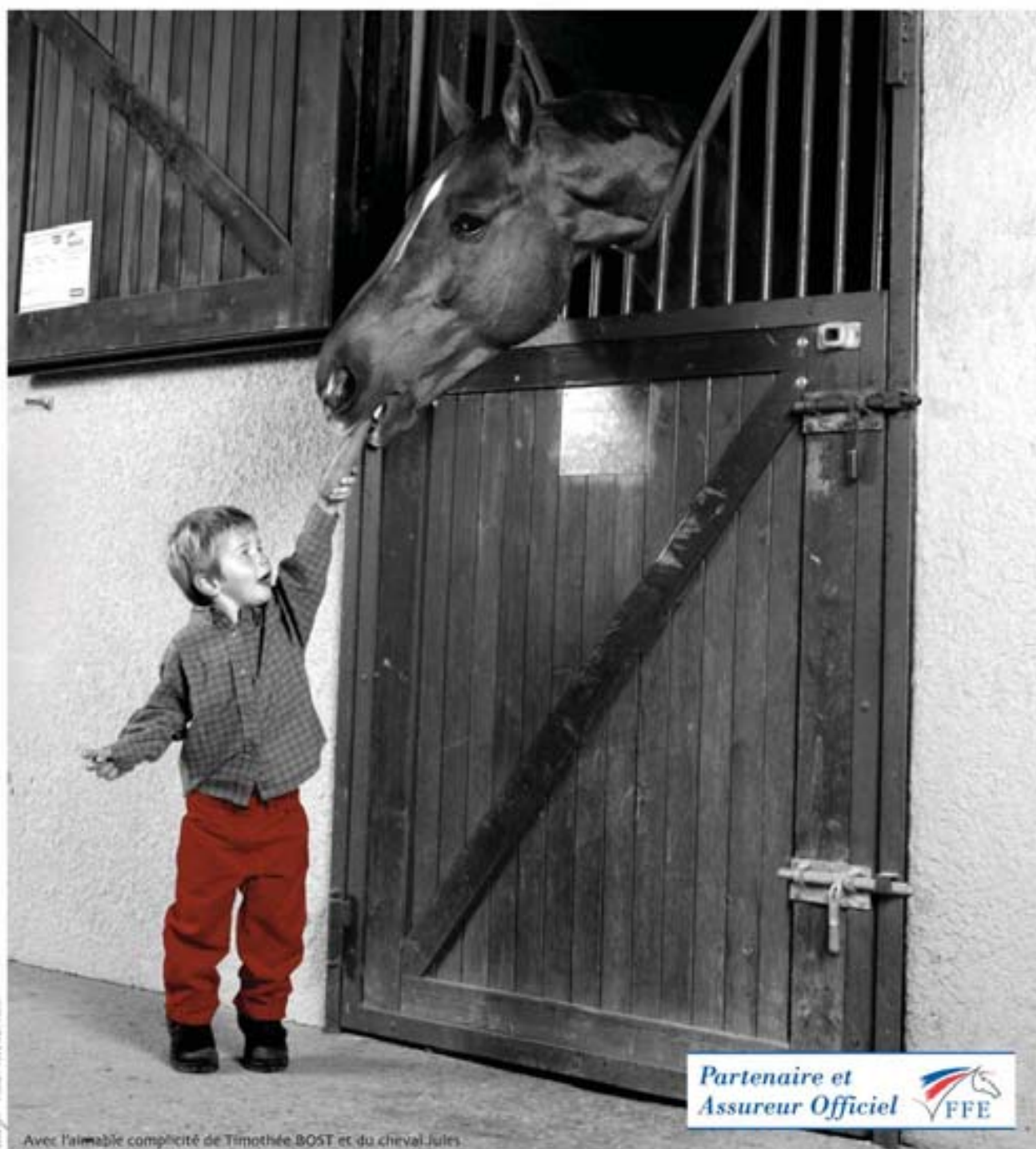
Avec Janssen Santé Animale, protégez votre cheval contre les parasites en le vermifugeant 4 fois par an.

Les parasites digestifs des chevaux sont actifs toute l'année et varient selon les saisons. Pour les éliminer, et ainsi préserver la santé et les performances de votre animal, Janssen Santé Animale vous recommande de réaliser 4 vermifugations par an en utilisant pour chaque saison le produit le mieux adapté.

Pour obtenir plus d'informations, demandez conseil à votre vétérinaire.



Nourrissez vos ambitions



© 2012 Generali - Photo: AFP/Stephane Mouton

Avec l'aimable complicité de Timothée BOST et du cheval Jules

Partenaire et
Assureur Officiel



Generali, l'assurance de la passion

CABINET PEZANT
AGENT GENERALI
02 31 06 11 60

 **GENERALI**
assurances