



GUIDE

LA REVUE DE L'ÉQUITATION - N°84 - AOUT 2007 - CAHIER 2

ORGANISEZ VOTRE JOURNÉE DU CHEVAL



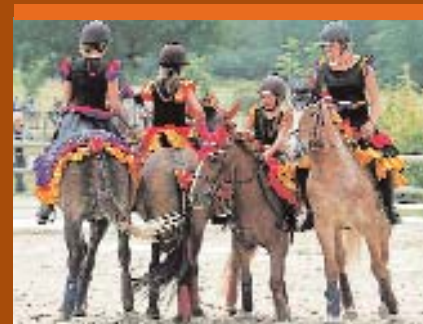
GRAND FORMAT

La Journée du Cheval passe au grand format. Equitation et courses. Ça va décoiffer Page 3



PORTE-BONHEUR

Le thème 2007 est celui du fer à cheval. Idées jeux, décoration et créations. Page 6



INSCRIVEZ-VOUS

Le kit de communication contient un jeu pour votre radio et vos espaces de vente. Page 5

Dimanche **23** septembre





 **R.I.D.E.**
NORMANDIE



DU 19 AU 23 SEPTEMBRE 2007
Hippodrome de Deauville Clairefontaine

INFORMATION : 0 825 315 827 - WWW.ASO-EQUITATION.COM
(prix d'un appel local)



Journée du Cheval grand format

La FFE a décidé de donner une nouvelle dimension à la Journée du Cheval en proposant un partenariat aux différentes Institutions du monde du Cheval, notamment la Société d'Encouragement du Cheval Français, France Galop, la Fédération Nationale des Sociétés de Courses, les Haras Nationaux et le PMU. Decathlon sera le partenaire principal de cette Journée du Cheval grand format avec sa marque équestre Fouganza.

ACTIONS FFE

Ce premier *Guide de la Journée du Cheval* est fait pour donner un mode d'emploi clés en mains dans le but d'inciter un maximum de clubs à s'inscrire pour participer à la Journée du Cheval. FFE Club va contacter les clubs, département par département, jusqu'à compter une douzaine d'inscrits dans chaque département pour atteindre l'objectif de 1 000 clubs participants.

KIT DE COMMUNICATION

Les clubs participants vont recevoir un kit de communication substantiel avec 30 affiches personnalisables, 50 exemplaires du *Guide du Cavalier* réalisé avec *Cheval Magazine*, 50 exemplaires du dépliant *Bienvenue au Club* millésime 2008, 100 cartes postales d'invitation, 100 auto-collants, 100 baptêmes, un jeu pour les radios et les espaces de vente, deux affiches programme pour le club, des stylos, un tiré à part du Guide de la Journée du Cheval...

SERVICE PRESSE

Grâce au service presse déjà mis en place pour le Grand Tournoi et pour le Generali Open de France, un mailing systématique de la FFE adressera à environ 250 mails de journalistes de chaque région de France, y compris Outre-Mer, le communiqué d'annonce de la Journée avec la liste des clubs participants, leurs activités et leur contact.

COMMUNICATION FFE

Cette action va s'ajouter à la diffusion classique d'un dossier de presse très complet sur l'équitation en France à tous les médias avec lesquels la FFE est en contact régulier. De plus, un plan de communication national FFE comptera un partenariat avec *France Info* et les *France Bleu* de toutes les régions ainsi qu'un plan de publicité dans la presse spécialisée nationale et dans la presse généraliste en régions. Le site internet de la FFE sera la plate-forme de diffusion de l'information en temps réel sur tous les événements prévus en France.

COMMUNICATION COURSES

Côté courses, un plan média d'envergure va créer une convergence de moyens importante pour faire surtout la promotion de la réunion de Vincennes où le tiercé, quarté,



La voltige : simple et spectaculaire. Photo Maindru

quinté+ du dimanche 23 septembre sera le *Prix de la Journée du Cheval*. L'hippodrome sera aux couleurs des sports équestres avec des présentations sur la piste entre les courses et des baptêmes sur place. La SECF éditera et diffusera à environ 650 000 exemplaires un dépliant d'invitation, encarté dans les magazines TV, dont celui joint au *Figaro Magazine*, distribués dans les centres équestres, les salons de coiffure, auprès des professionnels des courses, dans les points PMU et aux titulaires de la carte *Vincennes Infiniment Plus*. S'y ajoutera une campagne de messages sur *France Info* et *France Bleu*, une demi-page quadri dans *France Soir* et une pleine page quadri dans *Trot Info* de septembre.

Charte de la Journée du cheval 2007

La FFE s'engage

- ▲ à envoyer un kit de communication à tous les clubs inscrits,
- ▲ à réaliser une opération de communication nationale d'envergure,
- ▲ à communiquer la liste des clubs participants aux médias nationaux, régionaux et locaux,
- ▲ à associer les clubs participants au bilan de l'opération.

Le club s'engage à assurer au minimum le dimanche 23 septembre entre 14 h et 17 h :

- ▲ un accueil personnalisé pour chaque visiteur,
- ▲ la visite des installations équestres,
- ▲ une initiation gratuite sur poney et/ou cheval,
- ▲ des démonstrations équestres.

Communication tous azimuts

La communication commence quand on touche les gens que l'on ne connaît pas et quand on parle de vous dans des supports de communication dont on n'a jamais entendu parler. Autant de bonnes raisons de communiquer tous azimuts.



Equidia filmant une belle complicité pendant les mini-hunter lors du Generali Open de France. Photo FFE/PSV

FAIRE SAVOIR

Grâce à un prestataire spécialisé, la FFE communique désormais vers un fichier E-Mail qualifié de plus de 50 000 adresses dans des délais et des conditions de faisabi-

lité qui n'ont plus rien d'artisanal. L'ensemble des informations que vous mettez sur www.ffe.com est donc hyper essentiel pour assurer au mieux la communication de votre opération Journée du Cheval.

ACTUALISER

Profitez d'une après-midi trop chaude pour vous mettre au frais devant l'ordinateur. Allez sur www.ffe.com. Identifiez-vous. Vérifiez toutes les informations sur votre club. Si elles sont inexactes, vous pouvez modifier vous-mêmes tous les renseignements complémentaires. Si ce sont les informations de base, envoyez un fax à FFE Club 02 54 94 46 20 pour demander les modifications nécessaires.

S'INSCRIRE

Ensuite, revenez à la page d'accueil et cliquez sur Journée du

Cheval. Il ne vous reste plus qu'à vous inscrire. Décrivez le plus précisément possible votre opération du dimanche 23 septembre. Si vous êtes encore indécis, mettez seulement les éléments de la Charte tels qu'ils figurent page 3. Vous pourrez à tout moment revenir sur la page et modifier vos renseignements.

TENIR SES ENGAGEMENTS

Début septembre, la FFE communiquera à tous les médias dont la zone de diffusion comprend votre club le détail de ce que vous aurez mis sur internet.

Il est important qu'il n'y ait pas d'écart négatif entre ce que vous annoncez et ce que vous proposez réellement. Si vous décidez finalement de ne rien faire, annulez votre inscription de manière à éviter la déception de familles qui font des kilomètres pour trouver porte close.

ENJEU COLLECTIF

N'hésitez pas à mettre votre club en valeur. En recevant un message positif sur vos activités, le public pensera positivement cheval et ce sera un bon point pour tout le monde du cheval. Pensez à communiquer sur vos actions, vos installations, votre cavalerie et aussi l'équipe de votre club.

PAGES JOURNÉE DU CHEVAL

Le site de la FFE comportera pour la première fois un espace Journée du Cheval.

La rubrique actuelle de www.ffe.com va être enrichie de 7 à 8 pages sympathiques dans un look automne aux chaudes couleurs de nature et d'été indien. A découvrir après le 15 août.

Un beau visuel, c'est essentiel

Faites une belle photo de l'équipe de votre club pour que la presse locale ait envie de la passer en grand avec une légende du type « Toute l'équipe du Club du Bonheur vous attend pour la Journée du Cheval ». Vous pouvez opter pour un classique.

L'équipe autour d'un cheval ou d'un poney, l'équipe à cheval sur la carrière. L'équipe sports co, 3 debout, 2 accroupis, un casque et une paire de bottes au sol. Vous

pouvez imaginer une situation inédite. Chacun avec une barre sur l'épaule si vous êtes CSO. Tous ensemble sur le plus Grand cheval de voltige, si vous êtes sport. Tous autour d'une table de jardin, si vous êtes apéros. Chacun avec un objet équestre différent..

Envoyez votre plus belle photo à photos@ffe.com, vous serez peut-être dans la Ref, dans le Guide de l'année prochaine ou dans l'album internet de la Journée.

Faites vos jeux

Le kit de communication de la Journée du Cheval vous propose pour la première fois un support concret et coloré pour négocier un échange de publicité avec votre Decathlon, votre radio ou votre supermarché local. Il peut aussi être utilisé au club dans le cadre des animations Portes Ouvertes.

FICHES ET CARTONS D'INVITATION

Concrètement, le kit comporte des cartes cadeau tout en couleurs où vous n'avez plus qu'à mettre le tampon du club et le cadeau offert au bénéficiaire. S'y ajoutent des fiches pour le speaker et les questions concours qui permettent de faire gagner des séances d'équitation ou tout autre cadeau équestre que vous proposez d'offrir.

PUBLICITÉ

Contactez votre radio locale. Proposez lui de lui offrir le nombre de séances d'équitation gratuites que vous voulez et demandez qu'à chaque passage du jeu qui permet de les faire gagner à l'antenne le nom de votre club et ses coordonnées soient automatiquement citées. Vous pouvez décliner les fiches jeu FFE en ajoutant des questions personnalisées sur votre club, destinées à le faire connaître.

ESPACES DE VENTE

Vous pouvez négocier le même

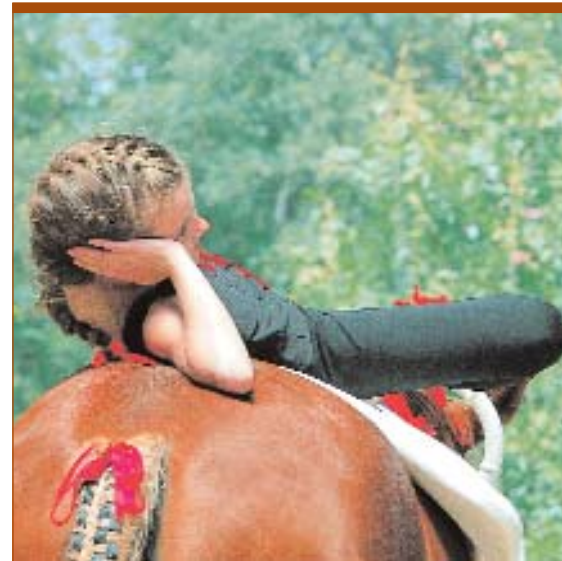
type d'échange avec les espaces de vente alentour de votre club : commerçants, supermarchés, jardineries... Les magasins **Decathlon /Fouganza** sont partenaires de la Journée du Cheval et peuvent être des interlocuteurs privilégiés si vous avez un magasin à proximité du club. Le jeu peut aussi servir pour les animations lors des événements Journée du Cheval, sur les terrains de concours ou les hippodromes.

TOP SECRET

Les questions seront largement diffusées, mais seuls les clubs inscrits auront les réponses dans le kit et disposeront des fiches prêtes à l'emploi pour le speaker. Y sera joint un projet de contrat type d'échange marchandises.

TROP TOP

Vous avez déjà en ligne trois fiches Trop Top du modèle de celles qui sont dans le kit. Il s'agit de Trop Top en histoire avec des questions ouvertes sur les chevaux célèbres,



Des questions qui invitent à la réflexion. Photo Maindrü

de Trop Top en proverbes où sont proposées deux réponses sur le sens d'un proverbe impliquant des chevaux et de Trop Top en citations qui invite à identifier l'auteur en proposant 3 choix.

www.ffe.com / Dossiers FFE Club / Scolaires.

FER À CHEVAL

Les questions portent sur l'équitation en France et sur le fer à cheval. Elles sont choisies pour apporter au passage des informations utiles à tous ceux qui écoutent. Vous trouverez trois exemples ci-dessous.

Faites faire le jeu à votre interlocuteur radio ou commerçant pour lui faire comprendre ce que vous lui proposez.

▲ Qu'est-ce qu'un CSO ?

C'est un Concours de Saut d'Obstacles. On dit aussi Jumping quand c'est un bon niveau.

▲ Comment appelait-on un cheval de parade au Moyen-âge ?

Réponse A : un palefroi

Réponse B : un destrier

Réponse C : un sommier

Le destrier était un cheval de combat ; le sommier, un cheval de somme qui portait les charges

▲ Où se trouve la mamelle sur un cheval mâle ?

Réponse A : sur le dos

Réponse B : sous le ventre

Réponse C : sous le pied

Il s'agit de la partie bombée du fer à cheval.



Moderne palefroi. Photo FFE/PSV

A cheval... Que du bonheur !

Le thème du fer à cheval a été retenu pour donner un plus aux différentes animations de la Journée du Cheval. Propositions de déclinaisons de ce thème porte-bonheur.

PORTE-BONHEUR

Le fer à cheval porte-bonheur est un petit cadeau tout trouvé pour les gagnants des jeux organisés au club ce jour-là. Un concours de dessin peut être organisé sur le thème du porte-bonheur. Deux fonds de dessin, le fer à cheval et le trèfle à 4 feuilles sont disponibles sur internet pour fournir un support à un concours sur place. Il suffit de donner une feuille A4 à chaque enfant participant et de mettre à disposition des feutres, crayons, peintures... Il ne reste plus qu'à trouver un jury pour primer les plus beaux dessins.

JEUX DE FER

Outre le jeu du lancer de fer, le fer peut être utilisé comme matière de décoration. On peut faire un concours de détournements de fer à cheval et inviter les papas bricoleurs à souder des objets d'art. On peut aussi proposer des fonds de peinture de toutes les couleurs et inviter les cavaliers à décorer de vrais fers pour en faire une expo. La réalisation de fers en bois ou en carton peut



être une autre idée décoration qui peut motiver les cavaliers du club pour faire une décoration fer à cheval qui animera la porte ouverte. Le contour d'un vrai fer dessiné sur un carton permet d'avoir un gabarit. Un grand fer décoré de fleurs, de feuilles ou de dessins sur la porte de chaque box

permet de mettre en valeur le nom de chaque cheval ou poney.

FERS SAVANTS

Des fiches disponibles sur internet et les articles parus dans la Ref 83 page 20-21 donnent des éléments pour réaliser des panneaux informatifs, type exposition sur le thème du fer à cheval. Les parties du fer à cheval, les expressions et proverbes, ou l'histoire du fer depuis les origines de l'équitation sont d'autres pistes.

MARÉCHAL FERRANT

Le spectacle du maréchal-ferrant est bien évidemment un thème d'animation privilégié pour la Journée du Cheval 2007. Demandez à votre maréchal de venir ferrer ce jour-là et le spectacle sera assuré. Le public aime découvrir le monde du cheval.

FER D'HONNEUR

Faites un défilé en ville le jour du marché pour aller porter un fer à cheval d'honneur au maire de votre commune. Mobilisez la presse pour que la photo annonce votre Journée du Cheval. Simple, spectaculaire et très visuel.

▲ Et si j'ai un concours ce jour-là ?



Photo Maindru

Vous pouvez vous inscrire. Si vous pouvez en même temps proposer des baptêmes et assurer des visites du club, c'est l'idéal. Si ce n'est pas possible, vous pouvez prévoir un point accueil et

remettre une carte postale d'invitation avec un rendez-vous dans les jours qui suivent.

▲ Et si j'ai prévu une autre date ?

Toute la communication sera centrée sur le dimanche après-midi 23 septembre. Le kit de communication est imprimé avec la date du 23 septembre. Une opération prévue avant peut renvoyer sur les grands rendez-vous de la Journée du Cheval. Si votre opération est

prévue après, faites de la Journée du Cheval une annonce de l'événement ultérieur. Vous ne pouvez vous inscrire que si vous faites réellement quelque chose le 23.

▲ Et si je me décide au dernier moment ?

Seuls les clubs inscrits avant le 31 août recevront le kit de communication. Si vous vous décidez trop tardivement, la FFE ne pourra pas vous fournir de kit supplémentaire.

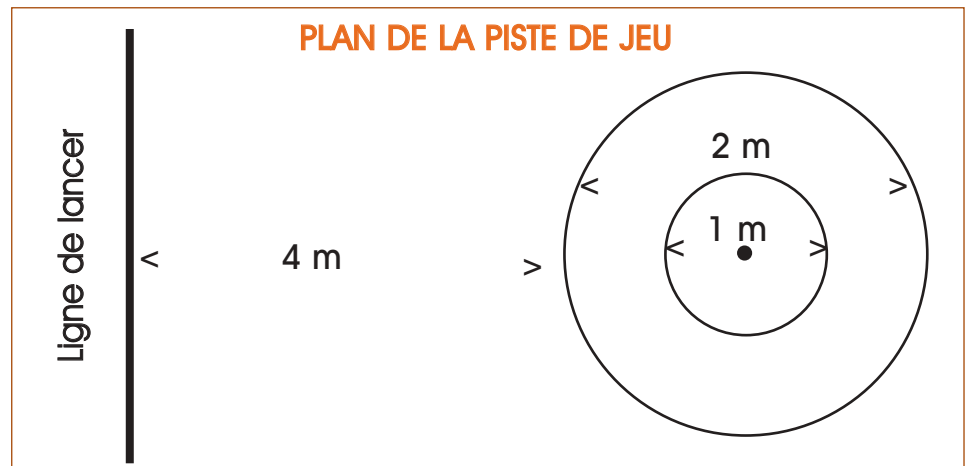
Jeu cowboy du lancer de fer à cheval

COMPOSITION DU JEU

- ▲ 1 piquet de taille variable mais d'au moins 30 cm au dessus du sol, solidement enfoncé en terre.
- ▲ 2 à 4 jeux de 4 fers à cheval de couleurs très différentes.

TERRAIN

Veiller à délimiter une large zone de sécurité autour de la cible. La difficulté s'ajuste en éloignant ou en rapprochant la ligne de lancer et en rétrécissant ou en agrandissant les 2 cercles de la cible.



Le terrain doit être herbu, sableux ou de terre pour amortir les rebonds.

RÈGLE DU JEU

- ▲ Les joueurs disposent chacun de 4 fers et les lancent à tour de rôle.



- ▲ Les fers qui encerclent le piquet valent 5 points.
- ▲ Les fers qui se posent dans le petit cercle valent 2 points.
- ▲ Les fers qui se posent dans le grand cercle valent 1 point.
- ▲ La partie se joue en 20 points.
- ▲ En cas d'ex-aequo, prolongation au fer en or. Le premier joueur qui fait mieux que son adversaire a gagné.

PRÉCISIONS

- ▲ Le piquet est encerclé si les deux pointes dépassent le piquet d'un côté.
- ▲ Il suffit qu'une pointe du fer touche le cercle pour que les points du cercle soient marqués.
- ▲ Le jeu peut se jouer à 2, à 3, à 4 ou en équipes de 2 paires.

The screenshot shows the homepage of the FFE website for the 'Journée du Cheval' event on September 23, 2007. The page features a navigation menu on the left, a central article titled 'A cheval... Quo du bonheur !', and several promotional boxes for horse-related activities. At the bottom, there is a prominent banner for 'Inscriptions, documents sur www.ffe.com'.

© FFE 2007 - Conception, rédaction : Danielle Lambert.
Photos couverture C Petiteau CTE La Landelle Eric Knoll FFE/PSV/DL
Maindru - Mentions légales dans le cahier 1.

