

1921

## FNSE

Fédération Nationale  
des Sports Équestres



1952

## FFSE

Fédération Française  
des Sports Équestres



1976

## FEF

Fédération Équestre  
Française



1987

## FFE

Fédération Française  
d'Équitation



## Mémento FFE 2021



Tous à cheval	6
Les 40 films sur TFI	7
Tous les services et actions FFE	12

## ■ Adhésion 2021



Renouvelez sans tarder votre cotisation. Dès le 1<sup>er</sup> septembre, renouvelez votre cotisation en ligne ou renvoyez le formulaire d'adhésion FFE. L'adhésion 2021 est nécessaire pour prendre des licences 2021. L'adhésion membre actif, club - CLAF ou CLAG, comprend un pack de 30 licences, la validation gratuite des Galops®, l'accès à la démarche qualité, aux actions et outils de développement proposés par la FFE et aux procédures simplifiées pour les manifestations.

## ■ Licence 2021



Pensez à prendre ou renouveler vos licences.

Privilégiez la saisie du N° de licence ou cliquez sur le nom du cavalier dans la liste déroulante.

Le certificat médical exigible tous les 3 ans pour les licences fédérales de compétition doit dater de moins d'un an. Entre la fourniture de 2 certificats médicaux, le cavalier doit remplir un questionnaire disponible sur sa *Page Cavalier FFE*.

## ■ Tous à Cheval



Profitez de la communication nationale sur les 4 dimanches de septembre, pour mettre en avant votre club à l'occasion des Portes ouvertes de la campagne Tous à cheval en septembre.

Vous pouvez choisir la ou les dates qui vous conviennent le mieux.

Les supports de communication ne seront pas datés.

Référenciez vos événements sur : *Tousacheval.ffe.com*.

Voir page 4.

## ■ FFE Connect



Découvrez les multiples fonctionnalités de FFE Connect by My Coach.

Objectif : utiliser le digital pour fidéliser et favoriser la communication entre les cavaliers et les enseignants et pour promouvoir l'attractivité des activités équestres.

Accès Clubs via FFE Club SIF. Notice détaillée dans votre colis de rentrée.

Voir aussi Ref 212 page 7.

## ■ MediatekClub



La *MediatekClub* réunit les documents pédagogiques et promotionnels réservés aux équipes des clubs, dirigeants, animateurs et enseignants identifiés.

Retrouvez de nombreux supports pour fidéliser vos cavaliers et promouvoir vos activités pendant les vacances et toute l'année.

Quelques exemples : chèques cadeau pour Noël, visuels Mercredi Poney, Dossier Fidélisation, Publi-rédactionnels FFE...

## ■ Labels qualité



Les labels Qualité de la FFE permettent aux cavaliers de se repérer au milieu de l'offre des clubs.

Rassurants pour le public, ils vous aident à recruter.

Valorisez vos compétences : lancez-vous, dans une démarche qualité.

Demandez le label qui vous correspond parmi les 8 proposés par la FFE.

Dossier en ligne depuis votre espace *FFE Club SIF*.

# SOMMAIRE

## Vie équestre

Convention FFE – ONF	5
Fédération centenaire	12

## Clubs

LeMemoClub	2
<b>Tous à Cheval en septembre</b>	<b>4</b>
Campagne inédite	6
Les 40 films sur TF1	7
Tous à cheval sur les réseaux sociaux	8
CDE et CRE sur le pont	9
Assises FFE Poney	11
Adhésion FFE 2021	16

## Formation

<b>Le CFA FFE certifié Qualiopi</b>	<b>10</b>
-------------------------------------	-----------

## Sport

Longines Equita Lyon	14
Actualité à la une	17

# MEMENTO 2021

## Vie équestre

Vie fédérale	21
Publications papier et numériques	26
Prenez dates	57

## Clubs

Adhésions et licences	24
Outils club FFE	32
Ressources et vous	33
Vérifications	34
Parc équestre fédéral	38
Cheval et Diversité	39
Démarche et labels qualité	40
Développement / Actions	42
Développement / Evénements	44
DUM Mode d'emploi	48
Boutique FFE en ligne	56
Tarifs 2021	57
Calendrier prévisionnel 2021	57
Développement durable	58

## Formation

Diplômes de cavalier et formations	28
Campus FFE	31

## Tourisme équestre

<b>La FITE</b>	<b>45</b>
Itinéraires et randonnées	46

## Sport

Participer à des compétitions	50
Organiser des compétitions	52
Officiels de compétition	53
Equipe de France Groupe 1 / Groupe 2	53
Circuits et championnats FFE	54

## Références

Organigramme FFE et contacts	18
Index Mémento FFE 2021	19
Lexique des sigles & acronymes	20
Sites internet FFE	22



© éléments illustration : freepik.com, AdobeStock/rimakimovae/Good Studio

4



© FFE/MGPY Photography

10



© Alain Prot

45

## LAREF -

Mensuel officiel de la Fédération Française d'Equitation

Parc Equestre 41 600 LAMOTTE - Tel : 02 54 94 46 00 - laref@ffe.com ■ RÉDACTRICE EN CHEF : Danielle Lambert ■ PUBLICITE : publications@ffe.com ■ ICONOGRAPHIE : Elodie Brunaud ■ ONT PARTICIPÉ À CE NUMÉRO : FFE Affaires générales, FFE Cheval & Diversité, FFE Club, FFE Communication, FFE Compétition, FFE DTN, FFE Formation, FFE Parc, FFE Publications, FFE Qualité, FFE Ressources, FFE Tourisme ■ ABONNEMENT : 1 an : 50 € - 1 an adhérent : 25 € - Chèque à l'ordre de FFE ■ MAQUETTE : Charte Graphique : FFE - Mise en page : FFE / Karen Crochet ■ IMPRESSION : Imprimerie de Champagne ■ COMMISSION PARITAIRE : 0920 G 80336 ■ ISSN : 2115-4686 ■ TIRAGE : 11 000 exemplaires ■ DEPOT LEGAL : À la date indiquée sur la couverture ■ EDITEUR : Fédération Française d'Equitation - Association loi 1901 - Président Serge Lecomte - Siège social : Parc Equestre Fédéral 41600 Lamotte ■ DIRECTEUR DE LA PUBLICATION : Serge Lecomte ■ FORCE RÉGLEMENTAIRE : Ceci est le mensuel officiel de la Fédération Française d'Equitation. Les informations portant la mention "Officiel" ont force réglementaire. ■ ABONNEMENT : Envoyez vos coordonnées et un chèque de 50 € à l'ordre de la FFE à FFE Club SIF 14490 Litteau. Préciser Abonnement à La Ref au dos du chèque. ■ PIÈCES JOINTES : Affiche Generali.



# TOUS À CHEVAL EN SEPTEMBRE

**BÉNÉFICIEZ DES RETOMBÉES DE LA CAMPAGNE DE RELANCE INÉDITE DE LA FFE POUR VOTRE CLUB. ORGANISEZ DES PORTES OUVERTES CHEZ VOUS LES DIMANCHES DE SEPTEMBRE.**



## Nouveau nom

La Journée / Les journées du cheval changent de nom. Désormais la campagne de rentrée s'appelle Tous à cheval. L'idée est de mobiliser les piétons pour les inviter à devenir cavaliers. Tous à cheval se décline. Ainsi, cet été Tous à cheval en France a été lancé pour promouvoir les prestations vacances, stages et randonnées notamment. Tous à cheval en septembre s'appuie sur les portes ouvertes dans les clubs.

## Formules au choix

Les formules proposées peuvent aller des classiques baptêmes à poney aux parcours découverte en passant par les animations. L'objectif est de donner envie de s'inscrire au plus grand nombre possible de visiteurs. Rappelons que nos deux atouts majeurs sont l'animal poney ou cheval et la nature. Alors faisons une large place au premier contact réussi avec l'animal et profitons de l'environnement pour jouer la carte nature.

Comprendre le cheval, Tous à cheval ou Tous à poney, soit vis-à-vis des cavaliers du club avec le dépliant Je passe mes Galops®.

## Conclure

La rencontre n'est conclusive que si le visiteur s'inscrit ou repart avec les moyens de le faire. Il est essentiel de donner un document au départ avec les coordonnées du club, pour que les deuxièmes intentions puissent se concrétiser. Personnaliser les diplômes avec le tampon du club permet de le faire très simplement.

## 4 options

Chacun a le choix de s'inscrire à l'une ou aux quatre dates proposées pour les portes ouvertes en septembre : dimanches 6, 13, 20 et / ou 27 septembre. L'obligation est d'ouvrir ses portes pour une découverte gratuite au minimum de 14h à 17h.

## Arguments

C'est l'occasion de partager avec le public les atouts de la pratique régulière d'un sport et de l'équitation en particulier. Les dépliants du colis de rentrée permettent de les développer soit vis-à-vis des néophytes avec les dépliants

De plus, une relance par mail est bienvenue. Pour cela, il est usuel de faire remplir un court formulaire avec les coordonnées de la famille pour donner accès aux activités d'initiation. Cela permet d'envoyer une invitation pour une prochaine journée ou, après la rentrée, pour une découverte dans le cadre d'un cycle Equitation pour tous.

## Pratique

S'inscrire sur le site [tousacheval.ffe.com](http://tousacheval.ffe.com). S'identifier avec ses codes habituels. On peut retrouver son texte des années précédentes ou opter pour le programme type. On peut modifier à tout moment. On peut ajouter une photo. Bien préciser les horaires et les conditions pour éviter toute déception. Penser à flécher le club si besoin.

## Faire savoir

La réussite impose la présence d'un maximum de visiteurs intéressés. Le colis Tous à cheval comporte des affichettes à personnaliser que l'on peut mettre chez les commerçants. On peut aussi proposer un jeu concours aux radios locales avec des séances d'initiation à gagner. Une signalétique à l'entrée du club permet de matérialiser l'événement par un visuel attractif ou par un mini-paddock visible de la route avec quelques poneys, etc.

## 10 ATOUTS DE L'ÉQUITATION

Les 10 arguments mis en avant dans la presse féminine et dite life style.

- N°1 : parce qu'on a tous une histoire avec un cheval
- N°2 : parce que l'équitation rime avec décompression
- N°3 : parce que l'équitation favorise le développement personnel
- N°4 : parce que l'équitation est une activité douce
- N°5 : parce que le poney est le partenaire idéal de l'enfant
- N°6 : parce que l'équitation contribue à mieux vivre ensemble
- N°7 : parce qu'on peut pratiquer selon son envie
- N°8 : parce que monter en toute sécurité est une priorité
- N°9 : parce que l'équitation soigne... aussi
- N°10 : parce que l'équitation c'est « green »

# BONNE RENTRÉE 2021 !

Cette rentrée est décisive. En tant qu'entrepreneurs équestres, nous savons bien que nous devons d'abord compter sur nos propres forces.

Sortir de la crise sanitaire par le haut, c'est partir à la conquête de nouveaux cavaliers.

C'est l'enjeu de la campagne *Tous à cheval en septembre*, nouveau nom des Journées du cheval pour promouvoir les dimanches de portes ouvertes en septembre.

La Fédération nous y aide avec un plan de relance inédit. Cela passe par une campagne importante sur les réseaux sociaux appuyée sur des films courts diffusés 90 fois sur TF1.

S'y ajoute de la publicité TV sur toutes les chaînes avec un accompagnement en presse et en digital.

Rappelons que la télévision demeure le 1er média de masse avec une moyenne d'écoute de 3h46 par jour et par personne et 44 millions de spectateurs chaque jour.

Une dotation de 10 000 € a été envoyée à chaque Comité Départemental d'Équitation pour accompagner cette campagne au plus près de nos clubs.

Cela doit montrer au plus grand nombre de Français les bienfaits de l'équitation dans nos clubs. La campagne de prospection de la rentrée fait la réussite de l'année.

Mobilisons également nos cavaliers qui ne sont pas revenus à l'issue du confinement. Allons les chercher : téléphone, invitation aux portes ouvertes, envoi d'un mail avec le film *A bientôt au club* et via nos réseaux sociaux...

Face à la situation difficile, nous devons renforcer nos actions pour faire vivre l'équitation et ceux qui en vivent.

Je vous souhaite le plein d'énergie pour réussir cette rentrée déterminante.

Serge Lecomte, président de la FFE



©FFE/PSV

## CONVENTION FFE-ONF



La FFE et l'ONF ont renouvelé leur partenariat, dans une démarche de collaboration renforcée.

La convention cadre signée pour la période 2020-2026 rappelle les principes généraux applicables à la pratique de l'équitation en forêt, en lien avec la réglementation actuelle, et définit les modalités du partenariat FFE / ONF.

En concertation, la FFE et l'ONF ont souhaité apporter plusieurs nouve-

tés à leur partenariat :

- des facilités concernant le balisage en forêt domaniale,
- une homogénéisation de la procédure de demande d'autorisation pour l'organisation de manifestations équestres fédérales en forêt domaniale,
- une convention dédiée pour les itinéraires équestres fédéraux traversant plusieurs directions territoriales de l'ONF, facilitant leur mise en œuvre.



©FFE/ONF

# CAMPAGNE INÉDITE

**SERGE LECOMTE ET LE COMITÉ FÉDÉRAL ONT VOULU UNE OPÉRATION DE COMMUNICATION D'UNE PUISSANCE INÉDITE POUR RELANCER LE GOÛT D'UNE PRATIQUE ÉQUESTRE RÉGULIÈRE EN CLUB. TOUS À CHEVAL EST UNE CAMPAGNE 360° QUI CUMULE DES ACHATS D'ESPACES PUBLICITAIRES, DES RELAIS SUR LES RÉSEAUX SOCIAUX ET DES ACTIONS DE PROXIMITÉ.**



Brice interroge Serge Lecomte sur le Parc équestre fédéral

## Publics

L'objectif premier est de donner au plus grand nombre de Français, petits et grands, l'envie de monter à cheval dans un club. Il s'agit aussi de faire revenir au club ceux qui ont hésité à le faire après le confinement. Le dernier objectif est que les cavaliers, les clubs et les comités départementaux et régionaux d'équitation s'approprient la campagne pour se faire ambassadeurs de leur sport.

## Messages

Toute la campagne est axée sur les bienfaits de la pratique équestre régulière en club. Les atouts développés sont les valeurs éducatives pour l'enfant, les bienfaits pour la santé sur le plan physique et moral, le plaisir de la pratique, les joies des activités ludiques, la diversité des activités possibles, l'intérêt de découvrir à cheval les trésors du patrimoine, la connaissance des poneys, des chevaux, de leur comportement et leur rôle de médiateur vis-à-vis des publics fragiles.

## Pratique

Même à l'ère du digital, la TV reste le 1er média de masse. 44,1 millions de Français regardent la TV chaque jour pendant en moyenne 3h46 dont 1h03 en replay. 59% de l'audience est cumulée par les chaînes historiques, 1 à 6. TF1 est en tête avec 24% de parts d'audience sur les parents et 19,5% sur les enfants. My TF1 est dans le Top 5 des sites les plus visités avec 7 millions de visiteurs quotidiens.

## TF1

Le premier support est la production de 40 films d'une minute intitulés Tous à cheval qui montrent concrètement comment se passe l'arrivée dans un club, comment on est accueilli, ce qu'on y fait. Chaque film est présenté par deux personnages de jeunes influenceurs, Brice et Clem qui font le tour de France de l'univers équestre. Chaque épisode commence par une story et se termine par un selfie.

## Mass media

Après Gulli, après M6, la FFE a opté pour TF1, actuellement le mass media le plus puissant de France. Cette opération est renforcée par une campagne de publicité classique portée par un spot de 15 secondes diffusé début septembre sur toutes les grandes chaînes et les chaînes enfants, dans des créneaux enfants et familles. Ce spot reprend des images phare de la série des films FFE.

## Presse régionale

Tous nos films seront sur la playlist *Tous à cheval* de Youtube et chacun pourra

partager le lien vers le ou les films de son choix. Chaque club, chaque cavalier est invité à se faire l'ambassadeur des films FFE et à les faire vivre auprès de sa propre communauté.

## Relais media

Outre la presse régionale, de pleines pages ont été publiées dans les principaux titres de la presse enfants et une campagne méthodique de relations presse vise à obtenir des relais rédactionnels dans la presse nationale, la presse spécialisée et les médias régionaux, écrits, radio et TV.

## Relais réseaux, CDE & CRE

Les pages suivantes détaillent le relais prévu par les CDE et les CRE pour amplifier cet effort de promotion via des actions de communication de proximité et sur les réseaux sociaux. Partagez, faites partager les publications FFE sur tous vos réseaux.

« Face à la crise sans précédent que nous traversons, tous les moyens fédéraux sont mobilisés pour soutenir la relance de nos activités », conclut Serge Lecomte.

SUPPORTS	DIFFUSION	CONTACTS
TF1	90 diffusions de films d'1 minute	36 millions
My TF1	Page <a href="http://tf1.fr/tf1/tous-a-cheval">tf1.fr/tf1/tous-a-cheval</a>	8 millions
Toutes chaînes familles & enfants	3 000 spots de 15 secondes	137 millions
Presse quotidienne régionale	240 pages de publi-reportages	56 millions
Sites PQR	Pop-ups et bannières	4 millions
Presse enfants	15 pages de publi-reportages	16 millions
TOTAL		257 millions



# LES 40 FILMS SUR TF1

**VOUS TROUVEREZ CI-DESSOUS LE PLANNING PRÉVISIONNEL DE DIFFUSION DES FILMS SUR TF1. EN TOUT, IL Y A 40 FILMS DIFFÉRENTS. ILS DONNERONT LIEU À 90 DIFFUSIONS, 50 AVANT LES JT, LÀ OÙ L'AUDIENCE EST LA PLUS LARGE, ET 40 DANS LE CADRE DE TFOU, LE PROGRAMME ENFANTS FAMILLES DU MATIN SUR TF1.**

La diffusion est prévue du 26 août au 1er novembre. Nous publions le planning des 7 premières semaines. Celui de fin octobre sera dans la Ref 222. Chaque film passera une fois à 8h15 dans le programme TFOU les mercredis, vendredis, samedis et dimanches. Chacun passera aussi avant la météo du JT de 13 h les mercredis et des JT de 20h les mercredis, jeudis, vendredis et samedis. Chaque semaine, l'un des films dédiés au public néophyte passera deux fois sur TF1. Il sera mis en avant toute la semaine sur My TF1.



*Bienvenue au Poney-Club*



*La Camargue à cheval*



*Pôle rural de la ville*



*C'est bon pour la santé*



*En vacances*



*Poney mon ami*

## Août

Me 26/08 08:15 ..... Au cœur du troupeau  
 Me 26/08 12:55 ..... Mountain Trail  
 Me 26/08 19:50 ..... Bienvenue au poney-club  
 Je 27/08 19:50 ..... Projet pédagogique  
 Ve 28/08 08:15 ..... Projet pédagogique  
 Ve 28/08 19:50 ..... Bienvenue au poney-club  
 Sa 29/08 08:15 ..... Mountain Trail  
 Sa 29/08 19:50 ..... Au cœur du troupeau  
 Di 30/08 08:15 ..... Bienvenue au poney-club

## Septembre

Me 02/09 08:15 ..... Poulain nouveau-né  
 Me 02/09 12:55 ..... Tous en scène  
 Me 02/09 19:50 ..... Poney mon ami  
 Je 03/09 19:50 Lorenzo : comprendre le cheval  
 Ve 04/09 08:15 Lorenzo : comprendre le cheval  
 Ve 04/09 19:50 ..... Poney mon ami  
 Sa 05/09 08:15 ..... Tous en scène  
 Sa 05/09 19:50 ..... Poulain nouveau-né  
 Di 06/09 08:15 ..... Poney mon ami

Me 09/09 08:15 ..... Moniteur d'équitation  
 Me 09/09 12:55 ..... Equifun  
 Me 09/09 19:50 ..... Qu'est-ce qu'un poney-club ?  
 Je 10/09 19:50 ..... Guide de tourisme équestre  
 Ve 11/09 08:15 ..... Guide de tourisme équestre  
 Ve 11/09 19:50 ..... Qu'est-ce qu'un poney-club ?  
 Sa 12/09 08:15 ..... Equifun  
 Sa 12/09 19:50 ..... Moniteur d'équitation  
 Di 13/09 08:15 ..... Qu'est-ce qu'un poney-club ?  
 Me 16/09 08:15 ..... Chambord à cheval  
 Me 16/09 12:55 ..... Stage découverte  
 Me 16/09 19:50 ..... Vacances à poney  
 Je 17/09 19:50 ..... Chambord à cheval  
 Ve 18/09 08:15 Le Mont Saint-Michel à cheval  
 Ve 18/09 19:50 Le Mont Saint-Michel à cheval  
 Sa 19/09 08:15 ..... Stage découverte  
 Sa 19/09 19:50 ..... Vacances à poney  
 Di 20/09 08:15 ..... Vacances à poney  
 Me 23/09 08:15 ..... Handisport  
 Me 23/09 12:55 ..... Suricate  
 Me 23/09 19:50 ..... La Camargue à cheval  
 Je 24/09 19:50 ..... Ride & run  
 Ve 25/09 08:15 ..... Ride & run  
 Ve 25/09 19:50 ..... La Camargue à cheval  
 Sa 26/09 08:15 ..... Suricate  
 Sa 26/09 19:50 ..... Handisport

Di 27/09 08:15 ..... La Camargue à cheval  
 Me 30/09 08:15 ..... Attelage pour tous  
 Me 30/09 12:55 ..... Dressage en famille  
 Me 30/09 19:50 ..... Pôle rural de la ville  
 Je 30/09 19:50 ..... Le Parc équestre fédéral

## Octobre

Ve 01/10 08:15 ..... Le Parc équestre fédéral  
 Ve 01/10 19:50 ..... Pôle rural de la ville  
 Sa 02/10 08:15 ..... Dressage en famille  
 Sa 02/10 19:50 ..... Attelage pour tous  
 Di 03/10 08:15 ..... Pôle rural de la ville  
 Me 07/10 08:15 Amis à poney, amis pour la vie  
 Me 07/10 12:55 ..... Derby cross  
 Me 07/10 19:50 ..... C'est bon pour la santé  
 Je 08/10 19:50 ..... Voltige  
 Ve 09/10 08:15 ..... Voltige  
 Ve 09/10 19:50 ..... C'est bon pour la santé  
 Sa 10/10 08:15 ..... Derby cross  
 Sa 10/10 19:50 Amis à poney, amis pour la vie  
 Di 11/10 08:15 ..... C'est bon pour la santé

# TOUS À CHEVAL SUR LES RÉSEAUX SOCIAUX

LES 40 FILMS D'UNE MINUTE RÉALISÉS POUR TF1 ONT ÉTÉ CONÇUS POUR ÊTRE LE SUPPORT D'UNE CAMPAGNE INÉDITE SUR LES RÉSEAUX SOCIAUX. IL S'AGIT DE FAIRE VIVRE PENDANT DEUX MOIS LA COMMUNAUTÉ DES INTERNAUTES AU RYTHME DES PONEYS ET DES CHEVAUX. L'ESSENTIEL.

## Format

Les films réalisés durent une minute, une durée compatible avec tous les réseaux sociaux. Ils commencent par une story et se terminent par un selfie. Ils comportent en général trois messages clé qui sont donnés dans des phrases faciles à mémoriser. Ils sont totalement dans l'esprit actuel, aussi bien d'Instagram que de Twitter, Facebook ou Youtubes

## Découvertes

Chaque film est présenté par deux personnages d'influenceurs de 20 ans, Clem et Brice. Clémence Bœuf est la fille du jockey Dominique Bœuf,

quatre fois cravache d'or. Cavalière depuis toute petite, passionnée de théâtre, elle fait des études de droit et de sciences politiques. Brice Iché est un comédien cavalier à l'accent ensoleillé élève du Cours Florent de Montpellier et intermittent du spectacle. C'est un adepte du CSO qu'il dispute en compétition jusqu'au niveau 1 étoile et un ancien champion de France de horse-ball.

durant la diffusion des films sur TF1, Clem et Brice pourront devenir de véritables ambassadeurs de l'équitation tout au long de l'année. Leurs interventions seront publiées sur les réseaux sociaux de la FFE, notamment sur Instagram avec la mise en ligne de bonus de tournages, d'interviews et de stories issues des tournages Tous à cheval. Clem et Brice relaieront largement ces contenus ainsi que leur participation à d'autres événements durant le reste de l'année.

## Personnages



Passionnés par le tour de France qu'ils ont effectué pour les tournages, ils ont été intéressés par toutes les découvertes, notamment les nouvelles disciplines, la vie des poneys au cœur du troupeau, les personnages comme Lorenzo, les lieux magiques comme la Camargue, le Mont-Saint-Michel ou Chambord ou encore les formules club originales, comme l'équifun en famille ou les vacances à poney.

## Youtube

Tous nos films seront sur la playlist *Tous à cheval* de Youtube et chacun pourra partager le lien vers le ou les films de son choix. Chaque club, chaque cavalier est invité à se faire l'ambassadeur des films FFE et à les faire vivre auprès de sa propre communauté.

## Réseaux sociaux FFE



Le visuel **Suivez la FFE sur les réseaux sociaux** à la page d'accueil de ffe.com vous permet d'accéder à tous les réseaux sociaux FFE qui sont devenus des outils puissants avec plus de 600 000 abonnés et des millions de vues d'un cycle Equitation pour tous. Les vidéos en ligne d'abord sur Dailymotion, puis sur Youtube ont généré respectivement 2 millions et 1,5 millions de vues.

## Influenceurs

Des opérations spéciales sont prévues pour continuer à faire vivre la campagne *Tous à cheval* durant l'année. Forts de la notoriété acquise

Facebook	379 065 abonnés
@FFEequitation	167 634 abonnés
@FFEequipesdeFrance	75 249 abonnés
@FFEParcEquestreFederal	16 093 abonnés
@Generali.Open.France	76 682 abonnés
@GrandNationalFFE	36 545 abonnés
@FFEAuteurGoldTour	2 241 abonnés
@Equirando	4 621 abonnés
Instagram	128 597 abonnés
Instagram / @FFEequitation	117 000 abonnés
Instagram / @GeneraliOpendeFrance	11 597 abonnés
Twitter	75 900 abonnés
@FFEequitation	57 100 abonnés
@FRA_Equitation	18 800 abonnés
Autres réseaux sociaux	24 204 abonnés
Youtube / Fédération Française d'Equitation	14 000 abonnés
Dailymotion / FFETV/Playlists	1 600 abonnés
LinkedIn / Fédération Française d'Equitation	8 604 abonnés



# LES OD SUR LE PONT

**LES COMITÉS DÉPARTEMENTAUX ET RÉGIONAUX SE MOBILISENT DANS LA CADRE DE LA CAMPAGNE TOUS À CHEVAL, GRÂCE À LA DOTATION FÉDÉRALE DE 10 000€.**  
**QUELQUES EXEMPLES D'INITIATIVES.**

## CDE

### 10 - AUBE

Le CDE 10 achète de la publicité dans la presse régionale et sur panneaux déroulants municipaux de 3,20m x 2,40m pendant un mois.

### 25 - DOUBS

Le CDE finance une Offre découverte cheval et équitation de 30€ les 3 séances.

### 36 - INDRE

Le CDE finance les prix d'un concours où 70 gagnants reçoivent un carte cadeau de 50€ pour 3 séances et leur ami un bon pour une séance découverte à 15€. S'y associent des actions d'affichage, de publicité radio et d'actions vers les soignants.

### 50 - MANCHE

Le CDE 50 en partenariat avec le Conseil départemental émet 600 « chèques cadeau équitation » d'une valeur de 50 € chacun qui bénéficient à de nouveaux adhérents pour une inscription d'une licence et d'un minimum d'un abonnement de 10 séances. Le club reçoit 15 € du CDE et 25 € du Conseil Départemental ainsi que des goodies et des flyers.

### 95 - MAYENNE

Le CDE fait deux mois de publicité et distribue un guide des clubs à 20 000 exemplaires dans les boulangeries et les dépôts de presse.

### 90 - TERRITOIRE DE BELFORT

Le CDE achète de la publicité dans L'Est Républicain et des spots Radio France Bleu et Radio Star en partenariat avec la région BFC. Il organise 8 opérations de communication dans des clubs inscrits à Tous à cheval

en septembre: actions vers les soignants, sur le bien-être animal, avec la sécurité routière, avec les pompiers, sur le handicap, avec des clubs de football, etc.

### 95 - VAL D'OISE

En partenariat avec le Conseil départemental, le CDE communique sur les abribus et les bus avec diffusion d'affiches, de vidéos et de messages publicitaires sur les réseaux sociaux et un concours « Dessine-moi le plus beau poney » doté de leçons offertes. Il organise 5 poney-clubs éphémères sur des parkings de centres commerciaux où sera distribué un Flyer avec la liste des clubs du département. Une subvention de 250€ du Conseil départemental sera attribuée aux 20 premiers clubs organisant une porte ouverte. S'y ajoutent des publicités presse et sur Radio Enghien.

## CRE

### ILE DE FRANCE

Le CREIF a mis en place un partenariat avec *Le Parisien* qui comporte :

- 4 demi page promotionnelles dans *Le Parisien*,
- Une pleine page dans *Le Parisien Week End*,
- Des e-mailings à destination des abonnés du *Parisien*,
- Un jeu concours en partenariat avec *Le Parisien*.

Les Franciliens connaissant mal l'existence des centres équestres près de chez eux, le message sera très directement centré sur le fait que chacun peut trouver un club près de chez lui avec renvoi sur les clubs inscrits aux portes ouvertes de *Tous à cheval en Ile-de-France*.

Les clubs ont le choix des formules découverte proposées et peuvent

offrir une réduction de 5% pour les inscriptions de nouveaux cavaliers prises les jours mêmes des portes ouvertes.

### NOUVELLE AQUITAINE

Le CRE NA achète de la publicité dans l'ensemble des journaux de la Nouvelle-Aquitaine (80 000 euros de budget dont 15 000 euros du CRTE) pendant 3 semaines différentes et sur 3 jours différents sur les thèmes poney, équitation traditionnelle et tourisme équestre.

### OCCITANIE

Le CRE Occitanie assure une campagne de communication sans précédent dans l'ensemble des supports presse et web des médias régionaux du groupe La Dépêche. S'y ajoutent vidéo, internet, réseaux sociaux et kit de communication. Il met en œuvre un Pack Découverte de 40€ pour 4 séances abondé de 20€ par les CDE et le CRE. Chaque club partenaire reçoit donc 60€. Les clubs sont aussi invités à offrir une heure supplémentaire à 10€ à leurs cavaliers déjà inscrits pour les fidéliser.

### RÉUNION

Le CRE achète de la publicité presse, radio NRJ, TV Antenne Réunion, digital avec un relais en relations presse..

**SUR PROPOSITION DE SERGE LECOMTE, LE COMITE FEDERAL A ATTRIBUE UNE DOTATION DE 10 000€ A CHAQUE CDE POUR SOUTENIR LA RELANCE DES CLUBS PAR DES ACTIONS DE PROXIMITE.**



# LE CENTRE DE FORMATION FFE CERTIFIÉ QUALIOP

**SUITE À L'AUDIT RÉALISÉ PAR L'AFNOR, LA DEMANDE DE CERTIFICATION QUALIOP PRÉSENTÉE PAR LA FFE A ÉTÉ APPROUVÉE LE 5 AOÛT 2020. C'EST UNE NOUVELLE FACILITÉ POUR TOUS LES CLUBS ORGANISMES DE FORMATION QUI VEULENT FORMER DES APPRENTIS. L'ESSENTIEL.**



## Regroupements

La réforme de l'apprentissage va nettement dans le sens des regroupements des organismes de formation pour un meilleur suivi et une meilleure harmonisation des formations. L'obligation de certification Qualiopi a conduit à la fermeture d'organismes de formation, OF, et a supprimé la tutelle des régions. Dans ce contexte, la FFE a pris la décision de créer un CFA national des métiers de l'équitation. Voir détails dans La Ref 220 pages 16 et 17.

## Financement de l'apprentissage

L'obtention de la certification Qualiopi permet au Centre de Formation FFE de pouvoir bénéficier de fonds publics et / ou mutualisés pour le financement des formations qu'il propose y compris la gestion des contrats d'apprentissage avec OCAPIAT.

Rappelons que, dans le cadre du plan de relance gouvernemental, une prime de 8000€ est versée à l'employeur pour les contrats d'apprentissage signés entre le 01/07/2020 et le 28/02/2021.

## Panel des formations FFE

Cette opportunité s'ajoute aux formations déjà proposées par le Centre

de Formation FFE qui organise des actions de formation continue via les stages enseignants, tous les ans de janvier à mars au Parc équestre fédéral, ou qui met en place des formations longues, comme la première formation Médiateur équin du 7 septembre 2020.

## Conventions

Rappelons que le CFA national des Métiers de l'Equitation a vocation à fonctionner hors murs, c'est-à-dire qu'il délègue, par convention, tout ou partie des domaines pédagogique et administratif de la formation à des OF. Deux types de conventionnement précisant la répartition des tâches entre l'OF et le CFA national, peuvent être envisagés.

La convention de prestation de services convient dans le cas de l'ouverture ponctuelle, sur une session de formation par exemple, en réponse au besoin exprimé par une ou plusieurs entreprises d'embaucher un apprenti. Cette convention est conclue pour une durée déterminée basée sur la durée de la session de formation. Le CFA assure la responsabilité administrative et financière. Le prestataire assure la responsabilité pédagogique. La création d'une Unité de Formation par Apprentissage (UFA) se justifie lorsque l'OF accueille plus de 3 apprentis. La durée de la convention permet de couvrir une ou plusieurs

sessions de formation. Le CFA assume la responsabilité financière et une partie de la responsabilité administrative, l'autre partie et la responsabilité pédagogique étant prises en charge par l'UFA.

## Métiers concernés

La formule est ouverte à tous les métiers de l'équitation, même si dans un premier temps, le CFA national est surtout destiné aux formations fédérales d'Animateur d'Equitation (AE) et d'Accompagnateur de Tourisme Équestre (ATE).

## Conditions

Pour proposer leur(s) formation(s) à l'apprentissage, les OF agréés pour les formations AE et/ou ATE peuvent faire leur demande aux conditions suivantes :

- être adhérent à la FFE et proposer au sein de sa structure une offre d'équitation collective, diversifiée et ouverte à tous publics,
- être titulaire d'un label EFE et/ou CTE,
- posséder un numéro de déclaration d'activité à la DIRECCTE et être à jour de ses obligations de bilan pédagogique et financier,
- être en capacité d'attester d'une activité de formation professionnelle régulière et continue correspondant au minimum à 2 promotions terminées,
- répondre aux obligations du cahier des charges du CFA National.

## Pratique

FFE Formation vous accompagne dans la mise en place de vos formations professionnelles.

formation@ffe.com  
ou 02 54 94 46 00.

# ASSISES FFE PONEY

**SOUHAITÉES PAR LE COMITÉ FÉDÉRAL ET PORTÉES PAR LE COMITÉ PONEY, LES ASSISES FFE PONEY AURONT LIEU LES 5 ET 6 OCTOBRE PROCHAINS AU PARC ÉQUESTRE FÉDÉRAL DE LAMOTTE.**

Souhaitées par le Comité fédéral et portées par le Comité poney, les Assises FFE Poney auront lieu les 5 et 6 octobre prochains au Parc équestre fédéral de Lamotte.

## Gage de confiance

Le label Poney Club de France, emblématique de la FFE, conforte les parents dans leur choix d'activités pour leurs enfants. L'imaginaire collectif autour du poney est rassurant. Il renvoie à l'enfance, à la douceur et à une relation apaisée avec l'animal. Dans une conjoncture disruptive de l'organisation des familles vis-à-vis du loisir sportif, il est particulièrement important de jouer collectif. Afin de lutter efficacement vis-à-vis de la concurrence et des autres sports, l'établissement d'une marque Poney Club sera au centre des réflexions.

## Activité à haute valeur ajoutée

Au-delà du sport, l'équitation est une activité sportive et de loisir à très haute valeur ajoutée. La place de la dimension éducative est l'une de nos plus grandes richesses avec la présence de l'animal. Enseignants ou éducateurs, nous en sommes, bien sûr, convaincus. Pour autant, comment en convaincre le public? Comment positionner le développement de l'enfant au centre de notre projet éducatif? Quelle place dans ce projet pour le parent? Autant d'interrogations qui trouveront des pistes de réponses lors des Assises.

## Pédagogie d'hier et d'aujourd'hui

La pédagogie rassemble les méthodes

pratiques d'enseignement requises pour transmettre un savoir, un savoir-faire ou un savoir-être. Comme toute science, la pédagogie évolue. Bien qu'il existe des fondamentaux incontournables, de nouvelles méthodes apparaissent pour correspondre à l'évolution des générations. En nous intéressant à la démarche pédagogique, nous tenterons d'apporter des réponses sur la meilleure façon de prendre en charge les nouvelles générations.

## Témoignages et bonnes pratiques

L'innovation issue du terrain est toujours la plus pertinente. Éprouvée par les uns, elle sera sans doute bénéfique pour le collectif. A l'occasion de ces Assises une séquence de présentation et d'échanges sera consacrée aux bonnes pratiques identifiées, dans l'objectif de les mutualiser et de les rendre accessibles au plus grand nombre

## Enseignant animateur

L'enseignant animateur est le pivot du club, voire plus largement de l'équita-



tion en France. C'est lui qui transforme le piéton en cavalier. Pourtant cette compétence reste rare et certains talents s'essouffent. Une réflexion sur les meilleures manières de valoriser ces « hussards » de l'équitation sera conduite à l'occasion des Assises.

## Enseignant animateur

L'enseignant animateur est le pivot du club, voire plus largement de l'équitation en France. C'est lui qui transforme le piéton en cavalier. Pourtant cette compétence reste rare et certains talents s'essouffent. Une réflexion sur les meilleures manières de valoriser ces « hussards » de l'équitation sera conduite à l'occasion des Assises.

## De l'Enfant au cavalier

La FFE a récemment acquis pour le compte des enseignants, auprès de l'Echo des Poneys, l'ensemble des droits concernant les différents manuels édités avec le Poney Club de France. Inès Ferté, enseignante et pédagogue experte a travaillé activement à la mise à jour de ce manuel de référence qui vous sera présenté et remis lors des Assises.

## Pratique

Rendez-vous sur [ffe.com/club/congres](http://ffe.com/club/congres) pour vous inscrire. Tarif 60€ pour le 1<sup>er</sup> inscrit, 50€ à partir du 2<sup>e</sup>. Cela comprend les Assises avec les 3 repas du lundi midi et soir et du mardi midi. Différentes formules d'hébergement possibles au Parc. Réservation par mail à [seminaires@ffe.com](mailto:seminaires@ffe.com). Autres informations : [developpement@ffe.com](mailto:developpement@ffe.com).



# FÉDÉRATION CENTENAIRE

2021 MARQUE LE CENTENAIRE DE LA FÉDÉRATION FRANÇAISE D'ÉQUITATION. C'EST EN 1921 QUE LE COMITÉ INTERNATIONAL OLYMPIQUE A DEMANDÉ À CHAQUE SPORT D'ORGANISER LA COORDINATION DE SA DISCIPLINE.



Le Concours Hippique de Paris organisé par la SHF en 1921 au Grand Palais.

Pour cela, il fallait créer une fédération internationale rassemblant les fédérations nationales des pays présentant des sportifs aux Jeux olympiques. Le président de la Société hippique française, le Baron du Teil, crée donc la Fédération nationale des sports équestres (FNSE), et, dans la foulée, la Fédération

équestre internationale (FEI). Ce n'est pas le début d'une page blanche. L'histoire du cheval remonte à des millénaires et celle de l'équitation sportive dans sa forme moderne est née au cours du XIX<sup>e</sup> siècle.

s'occupe de ce qu'on appelait alors les concours hippiques et des examens d'équitation qui attribuent les médailles de bronze, d'argent ou de vermeil. Ce sont les Haras nationaux qui lancent en 1934 les Société Hippiques Rurales (SHR) suivies des Sociétés Hippiques Urbaines (SHU).

## Un siècle d'équitation

Les éditions Flammarion vont publier en fin d'année un ouvrage qui raconte ces quatre époques dans un beau livre de grand format illustré de documents rares.



Médaille de bronze d'examen d'équitation obtenue par JA Prunière à Paris en 1895.

## 1921-1950: émanation de la Société hippique française

Jusqu'en 1940, la première époque de notre fédération est très centrée sur le règlement des Jeux olympiques. Les militaires sélectionnent les équipes de France. La SHF

La seconde guerre mondiale met entre parenthèses pendant 5 ans cette belle époque des concours hippiques et, après une relance délicate - les chevaux sont tous débutants en compétition et, à Londres en 1948, on doit abaisser le niveau des exigences olympiques - les années 1950 ouvrent une période de relance des activités équestres.

## 1951-1986 : dans le sillage des Haras nationaux

Les championnats du monde, d'Europe, de France sont créés. Les championnats des sociétés, puis les interligues, donnent une visibilité aux « sociétés » devenues clubs hippiques, puis poney-clubs et centres équestres. Le tourisme équestre émerge avec ses grandes concentrations que sont les rallyes internationaux, futurs Equirandos, et des milliers de kilomètres d'itinéraires sont préservés et balisés. Enfin naissent, au tournant des années 1970, les premiers poney-clubs qui vont se fédérer au sein du Poney Club de France. Ils font de l'équitation un sport populaire et ils apportent à la Fédération une dimension coopérative qui sera un grand facteur de croissance.

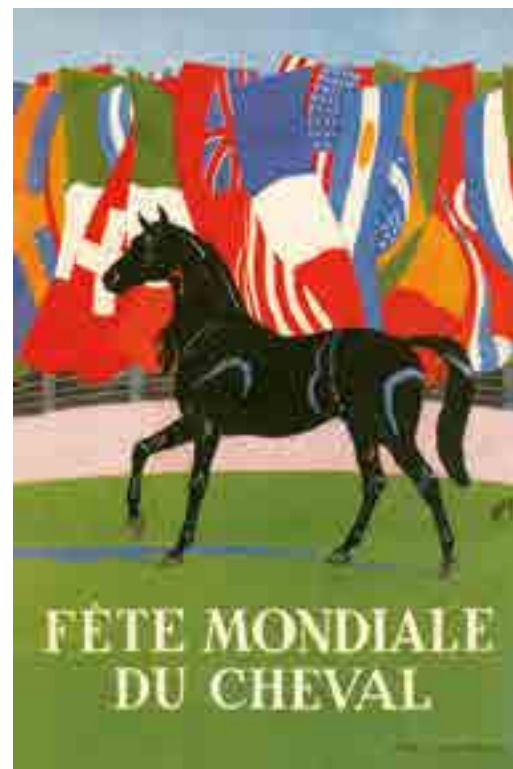
Cette seconde période de la vie de notre fédération est le vivier de la diversité d'activités qui est aujourd'hui l'une des richesses de notre sport avec plus de 35 disciplines.

## 1987-1999 : fruit de ses délégations

Au point qu'au milieu des années 1980, il devient évident qu'il faut élargir le périmètre de la fédération et ajouter aux sports équestres, le tourisme équestre, l'équitation sur poney et les disciplines non olympiques. Les changements de statuts de 1987 et 1999 délimitent la troisième période de notre histoire fédérale. En 1987, faute de véritable consensus, est monté un schéma à quatre associations nationales, la Fédération française d'équitation (FFE) et trois délégations nationales, aux sports équestres (DNSE issue de la FFSE), au tourisme équestre (DNTE issue de l'ANTE) et à l'équitation sur poney (DNEP issue du Poney Club de France). La concurrence des délégations crée



Les SHR et SHU lancées par les Haras nationaux en 1934 ont eu leur championnat des sociétés à Paris avant les interligues de Pompadour.



Affiche de la Fête mondiale du cheval qui réunit 35 000 personnes au Parc des princes en 1953 pour la première finale tournaute de championnat du monde.

d'intenses débats statutaires, mais génère des succès formidables sur les plans du sport et du développement de la pratique.

## 2000-2020 : moteur de la filière

La conclusion avec l'approbation des statuts unitaires de décembre 1999, fait entrer l'équitation officiellement groupée dans le XXI<sup>e</sup> siècle. La période de 2000 à 2020 est celle de la mise en œuvre, sous l'impulsion de Serge Leconte, d'une fédération « utile, simple et unie » appuyée sur les clubs qui répond avec la même vigilance aux impératifs de performance sportive, de qualité des formations et de mise en œuvre d'outils, d'événements et de services en faveur du développement de toutes les pratiques. Apparaît alors une nouvelle mission de conquête de nouveaux publics à la faveur de campagnes de communication télévisées.



Pierre Jonquères d'Oriola, seul double champion olympique individuel, fait la une de Paris-Match pour son titre, le seul de la France, à Tokyo en 1964.



# EQUITA LYON

LYON  
EUREXPO  
28 OCTOBRE  
1 NOVEMBRE  
2020

Événement majeur du calendrier équestre en Europe et véritable référence internationale, Equita Lyon est tout à la fois un salon entièrement dédié au cheval, un Concours Hippique International, des compétitions à tous les niveaux, des spectacles et des animations pour petits et grands. Onze carrières présentent durant les 5 jours du salon, le cheval sous tous ses aspects ; une expérience à vivre entre amis et en famille.

## FAIRE DE CHAQUE ÉDITION UN MILLÉSIME REMARQUABLE

### VILLAGE ENFANTS, LE RENDEZ-VOUS DES KIDS

Equita Lyon réserve plus de 1 500m<sup>2</sup> de son salon à un monde où tout semble miniature, aux enfants de trois à douze ans. Chacun trouvera sa place dans cet univers consacré aux animaux pour nouer un premier contact avec les poneys ou tout simplement pour s'amuser. Enfants débutants ou habitués, tous trouveront une activité qui leur permettra de découvrir l'équitation, à leur rythme.

LA FERME DE MARINO

•  
BAPTÊME À PONEYS

•  
ATELIER PANSAGE

•  
DESSIN,  
PEINTURE,  
SCULPTURE,  
MAQUILLAGE



### EQUITA LYON WESTERN HORSE SHOW

Pionnier dans la mise en avant de l'équitation américaine, Equita Lyon est aujourd'hui le rendez-vous européen des cavaliers western qui viennent participer aux plus importantes compétitions en Europe. Un hall entier consacré à l'American way of life vous fera voyager en plein far West et découvrir toutes les facettes de l'équitation des grands espaces.

REINING • DERBY • RANCH SORTING  
PERFORMANCE FFE & RACES US  
BARREL RACING & POLE BENDING



## NOCTURNE

SAMEDI 31 OCTOBRE 2020  
8H30 - 22H30

175 000

VISITEURS EN 2019

140 000 m<sup>2</sup>

DE STANDS ET ESPACES D'ANIMATION

3 500

CHEVAUX SUR LE SITE

734

EXPOSANTS ET ÉLEVEURS

40+

RACES DE CHEVAUX ET PONEYS

11

CARRIÈRES ANIMÉES EN CONTINU

2

SOIRÉES SPORT ET SPECTACLE

1

PÔLE SANTÉ



### PÔLE SANTÉ

Accueillis par des professionnels de la santé équine et humaine, ce Pôle a vocation à informer l'ensemble des publics sur les pathologies les plus courantes du cheval et sur les bienfaits et risques de la pratique de l'équitation pour le cavalier. Un parcours interactif, pédagogique et ludique, où se succèdent des conférences, des animations et des démonstrations guide les visiteurs.

### HALTE CULTURELLE

Cultivez-vous sur les thèmes du cheval durant les séances de dédicaces des grands auteurs et des cavaliers de haut niveau.

Admirer aussi les peintures, sculptures et photographies d'artistes qui mettent en valeur le cheval.



# LONGINES EQUITA LYON

CONCOURS HIPPIQUE INTERNATIONAL

## SAUT D'OBSTACLES / JUMPING

### CSI 5\*-W

#### LONGINES GRAND PRIX

Vendredi 30 octobre / Friday 30<sup>th</sup> October

#### EQUITA MASTERS

Samedi 31 octobre / Saturday 31<sup>st</sup> October

#### LONGINES FEI JUMPING WORLD CUP™

Dimanche 1<sup>er</sup> novembre / Sunday 1<sup>st</sup> November



## DRESSAGE

### CDI-W

#### FEI DRESSAGE WORLD CUP™

#### GRAND PRIX

Jeudi 29 octobre / Thursday 29<sup>th</sup> October

#### FEI DRESSAGE WORLD CUP™

#### GRAND PRIX FREESTYLE

Vendredi 30 octobre / Friday 30<sup>th</sup> October



## SAUT D'OBSTACLES / JUMPING

### CSI JPT

#### JUMPING PONIES' TROPHY

Samedi 31 octobre & dimanche 1<sup>er</sup> novembre

Saturday 31<sup>st</sup> October & Sunday 1<sup>st</sup> November



## ATTELAGE / DRIVING

### CAI-W

#### FEI DRIVING WORLD CUP™

Samedi 31 octobre & dimanche 1<sup>er</sup> novembre

Saturday 31<sup>st</sup> October & Sunday 1<sup>st</sup> November



## SPECTACLE

Temps fort de l'événement, le spectacle du Longines Equita Lyon, Concours Hippique International est « le Rendez-Vous » des meilleurs artistes équestre du monde. Après une première partie consacrée au saut d'obstacles de haut niveau, les artistes et troupes équestres présentent une création inédite où la mise en scène spectaculaire révèle les prouesses et le talent de chacun, suscitant toujours l'émotion et l'admiration.



## 2 SOIRÉES SPORT & SPECTACLE

Vendredi 30 octobre

Soirée Jumping à partir de 19h30

#### LONGINES GRAND PRIX

Suivi du spectacle équestre

Samedi 31 novembre

Soirée Jumping à partir de 20h

#### EQUITA MASTERS

Suivis du spectacle équestre

## 1 ÉTAPE COUPE DU MONDE

LONGINES FEI DE JUMPING

Dimanche 1<sup>er</sup> novembre

A partir de 13h30

#### LONGINES FEI JUMPING WORLD CUP™

Du mercredi 28 octobre au dimanche 1<sup>er</sup> novembre

Eurexpo-Lyon - Boulevard de l'Europe  
69686 Chassieu cedex France

Ouvert du mercredi au vendredi de 8h30 à 20h30\*  
le samedi de 8h30 à 22h30  
et le dimanche de 8h30 à 19h00

\* Jeudi 29 octobre  
accès à la tribune de la carrière principale à partir de 8h00 pour l'épreuve  
FEI Dressage World Cup™ Grand Prix qui débute à 8h30



# ADHÉSION À LA FFE 2021 - ABONNEMENT À LA REF

Valable du 1<sup>er</sup> septembre 2020 au 31 août 2021

Code Adhérent FFE :

N° Siret :

Code APE :

Tampon du Club

## RENOUVELLEMENT D'ADHÉSION 2021 À LA FFE

Cochez ici en cas de changement de cotisation 2021

Membre actif, Club 780 €

Membre adhérent, Ecurie de compétition 500 €

Membre adhérent, Organisateur d'activités équestres 250 €

Règlement par chèque

Règlement par débit de mon compte FFE créditeur

## ABONNEMENT À LA REF

Club FFE 25 €  Autre 50 €

Pour recevoir 4 numéros papier et les hors-séries en plus du mailing.

*La cotisation est exigible au 1<sup>er</sup> septembre 2020.*

*A partir du 1<sup>er</sup> janvier 2021, l'accès aux services fédéraux sera suspendu pour tout adhérent n'étant pas à jour de sa cotisation.*

## CHANGEMENT D'ADRESSE DU SIÈGE SOCIAL\* (SUR JUSTIFICATIF) :

Code Postal\* :  Ville\* :

## ADRESSE DU SITE D'ACTIVITÉ\* (SUR JUSTIFICATIF) :

Code Postal\* :  Ville\* :

## ADRESSE DE CORRESPONDANCE\* (SUR JUSTIFICATIF, ET SEULEMENT POUR LE STATUT ASSOCIATIF) :

Code Postal\* :  Ville\* :

**EN CAS DE CHANGEMENT DU REPRÉSENTANT LÉGAL. MERCI DE PRENDRE CONTACT AVEC FFE CLUB.**

## ACTIVITÉS \*

Poney club  Cheval club  Tourisme Equestre  Ecurie de propriétaire  Association de cavaliers  Organisateur de compétitions

**ETABLISSEMENT DE PRATIQUE SPORTIVE OUVERT AU PUBLIC :**  Oui  Non

**ENVOI COURRIER :**  Siège social  Site d'activité

J'ai pris connaissance et accepté la Politique de Confidentialité de la FFE accessible à l'adresse [www.ffe.com/rgpd](http://www.ffe.com/rgpd) (accord obligatoire pour votre adhésion).

Je m'engage à respecter les statuts et règlements de la FFE et en particulier à délivrer une licence à tous les cavaliers pratiquant dans mon établissement (accord obligatoire pour votre adhésion).

J'accepte que mes coordonnées soient communiquées aux partenaires de la FFE et qu'ils puissent me faire parvenir des informations.

**RAPPEL : La déclaration d'un vétérinaire sanitaire est obligatoire pour tout détenteur de 3 équidés ou plus. Pour en savoir plus, rendez-vous sur la page « vétérinaire sanitaire » du site de l'IFCE.**

## JUSTIFICATIFS À JOINDRE LORSQUE DEMANDÉS :

- Association : procès verbal signé de la décision, récépissé de modification en préfecture et nouveaux statuts datés s'ils sont modifiés.
- Société : nouvel extrait K-BIS, nouveaux statuts datés ou procès verbal signé de la décision.
- Entreprise individuelle : nouvelle attestation INSEE et récépissé de modification du Centre de Formalités des Entreprises.
- Etablissement public : procès verbal de la décision de l'organe de direction.
- Collectivité publique : décision du conseil municipal.

Date

Signature

**A retourner à FFE Club - Parc Equestre - 41600 LAMOTTE  
Tél : 02 54 94 46 00 - [licence@ffe.com](mailto:licence@ffe.com)**

# ACTUALITÉS A LA UNE

## Grand schelem au Pin



Les Bleus font très fort au Grand Complet CCI04\*-S du Pin. Pour la 4e fois consécutive, ils remportent, la Coupe des Nations FEI. En individuel, ils se classent aux 5 premières places. Notre équipe était composée de Thibault Vallette, Thomas Carlile, Christopher Six et Karim Laghouag. Le classement individuel :

- 1 Thibault Vallette / Quing du Briot \*IFCE / prop. Ifce
- 2 Thomas Carlile / Birmane / prop. SCEA de Bellard
- 3 Gwendolen Fer / Traumprinz / prop. I. Meranger
- 4 Christopher Six / Totem de Brécey / prop. F. & J. Souweine
- 5 Karim Laghouag / Triton Fontaine / prop. P. Lemoine, G. Bessat, S.A.R.L. Ecurie Karim Laghouag

## Bronze aux Europe



L'équipe de France enfants s'adjuge le bronze aux Europe de dressage en Hongrie. Bravo à : Stella Briand - Pôle équestre de Pierrelatte écurie Stella (26) / U2 Jass

du Derby, prop. P. Kaczmarek & L. Haingue, Thanais Capelle Morosi – Ecurie de CAPESI (49) / Escortgirl Maupertuis, prop. cav & M. Morosi, Anna Dupuy Pelardy / Ecurie Bernardeau Eperon du Haut Forez (42) / Hilario Saint H, prop B. Pelardy et Eloise Thomas / Ecurie Bruno Thomas (45) / Kind of Magic Fast, prop. B. Thomas.

Les juniors sont 4<sup>es</sup>.

## Master Pro dressage



Les Master Pro disputés à Vierzon du 13 au 16 août ont vu le sacre en Pro élite d'Anne-Sophie Serre / Actuelle de Massa, prop. S. Massa devant Alexandre Ayache / Zo What, prop. cav. et Charlotte Chalignac / Lights of Londonderry, prop. B. Brune. Bernard Bosseaux / Rilkadora Z s'impose en Pro1 et Pauline Vandeghem / Dakota de Hus\*Ifce, en Pro 2.

## Critérium de France Pony & Club 2020

Le nouveau critérium de France des 21-25 octobre au Parc équestre fédéral de Lamotte accueillera les meilleurs clubs de chaque région, suite aux Critériums régionaux ouverts aux meilleurs clubs de chaque département en CSO, dressage, hunter et Derby eventing.

Rappelons que ce nouvel événement présenté Ref 220 pages 12 et 13, se court par équipes de club. Les 3 meilleures performances des cava-

liers de chaque club sont prises en compte. En raison de l'annulation du Generali Open de France, les qualifications courent du 11 juin 2019 au 4 octobre 2020. Pensez à vous engager pour votre critérium départemental et / ou régional si vous faites partie des meilleurs clubs de votre département. Les qualifiés non engagés laissent leur place aux suivants.

Règlement ffe.com / Disciplines / Championnats de France. Clôture des engagements le lundi 5 octobre.

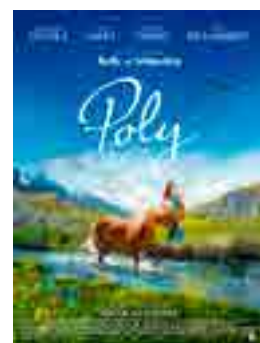
## Fouganza

La FFE et Fouganza remercient les personnels de la FEHAP (Fédération des établissements hospitaliers associatifs et d'aide à la personne privés non lucratifs) pour leur mobilisation pendant la crise sanitaire en leur offrant des heures d'équitation. Plus de 1 000 soignants vont recevoir des bons d'achat de 70€ à utiliser sur [achevalenfrance.com](http://achevalenfrance.com). Idéal pour faire découvrir les bienfaits de l'équitation et encourager de nouvelles familles à pousser la porte de nos clubs.

## Poly

La FFE s'associe à Poly, le nouveau film de Nicolas Vanier qui sort en salles le 7 octobre. Dans le cadre de la promotion de ce film touchant et familial, inspiré de l'oeuvre de Cécile Aubry, la FFE déploie un dispositif exceptionnel visant à valoriser les bienfaits du poney pour l'enfant à l'occasion de 13 avant-premières dans toute la France. Une campagne digitale sur les réseaux de la FFE renforce ce partenariat. Un grand jeu concours permet de gagner des places pour le film et les avant-premières. Voir le site Poly.

CRITÉRIUM  
de France





## 01. Organigramme FFE



## 02. Site et réseaux sociaux FFE

Site internet FFE.....	ffe.com
Twitter officiel FFE.....	@FFEequitation
Twitter Equipes de France.....	@FRA_Equitation
Page Facebook officielle FFE.....	facebook.com/FFEequitation
Page Facebook Equipes de France.....	facebook.com/pages/FFEequipesdeFrance
Page Facebook Parc Equestre.....	facebook.com/FFEParcEquestreFederal
Page Facebook Grand National.....	facebook.com/GrandNationalFFE
Page Facebook Generali Open de France.....	facebook.com/GENERALI.OPEN.FRANCE
Page Facebook Amateur Gold Tour.....	facebook.com/FFEAmtateurGoldTour
Instagram FFE.....	@ffeequitation
Instagram Generali Open de France.....	@generalio.opendefrance
LinkedIn.....	linkedin.com/company-beta/11061762
Youtube.....	Fédération Française d'Equitation

## 03. Carnet d'adresses FFE

Mails services FFE	
Si votre message concerne : .....	Envoyez-le à :
FFE Affaires générales.....	direction@ffe.com
FFE Cheval et Diversité.....	cheval.diversite@ffe.com
FFE Club.....	club@ffe.com
FFE Communication.....	communication@ffe.com
FFE Compétition.....	competition@ffe.com
FFE Comptabilité.....	comptabilite@ffe.com
FFE Contact.....	questions@ffe.com
FFE Formation.....	formation@ffe.com
FFE Développement.....	developpement@ffe.com
FFE Parc.....	parc@ffe.com
FFE Publications.....	publications@ffe.com
FFE Qualité.....	qualite@ffe.com
FFE Ressources.....	ressources@ffe.com
FFE Tourisme.....	tourisme@ffe.com

## Centre de contact

**Téléphone** 02 54 94 46 00  
de 9h à 13h et de 14 h à 18h les jours ouvrables.

Mail [questions@ffe.com](mailto:questions@ffe.com)  
Ces contacts vous permettent de joindre tous les services fédéraux de Lamotte et Boulogne.

## Adresses FFE

Tous courriers à adresser à :  
FFE Parc Equestre 41600 LAMOTTE  
y compris Passeports FEI.

Réunions à Boulogne :  
FFE 81 avenue Edouard Vaillant  
92517 BOULOGNE CEDEX  
Métro Marcel Sembat

## Adresses utiles

FEI : HM King Hussein I Building  
Chemin de la Joliette 8, 1006 LAUSANNE  
SUISSE - Tel 00 41 21 310 47 47  
Fax 00 42 21 310 47 60 - fei.org

### EQUI#GENERALI

22 quai de la Londe 14000 Caen  
Tel : 02 31 06 11 60 - Fax : 02 31 94 24 74  
[equi@agence.generalif.fr](mailto:equi@agence.generalif.fr)

GHN : 12 avenue de la République  
41600 LAMOTTE - 02 54 83 02 02  
de 14h à 18h - [ghn.com.fr](http://ghn.com.fr)

## 04. Index Mémento FFE 2021

Les lignes en marron sont les pages principales

N°	Fiche	Page
080	achevalenfrance.com	42
071	Adhésion bleue	39
028	Adhésion FFE	24
<b>000</b>	<b>Adhésion FFE 2021 / Formulaire</b>	<b>16</b>
<b>026</b>	<b>Adhésions et licences</b>	<b>24</b>
037	Adhésions Ecurie de compétition	25
022	Affichages web	23
011	AG 2020	21
007	Agréments ministériels	21
015	Aides en ligne	22
116	Alertes mails	50
141	Amateur Gold Tour	54
110	Ambassadeur TE	47
010	Assemblées générales FFE	21
131	Attribution / concours	52
102	Balisage équestre	46
103	Baliseurs FFE-CNTE	46
061	BFE GTE	30
062	BFE IPC	30
065	BF Moniteur	30
073	Bien-être animal / Mention	40
<b>151</b>	<b>Boutique FFE</b>	<b>56</b>
055	Brevets Fédéraux	29
153	Calendrier prévisionnel	57
085	Campagne FFE de rentrée	43
066	Campus FFE	31
003	Carnet d'adresses FFE	18
112	Carnet de randonnée	47
054	Centre de formation	28
060	Capacité détenteur d'équidés	30
042	Cheval Nature	26
137	Circuit pony-games	54
<b>136</b>	<b>Circuits &amp; Championnats FFE</b>	<b>54</b>
150	Circuits départementaux et régionaux	55
140	Circuits Internationaux	54
077	Clubs labellisés / services	41
052	Code examinateur	28
105	Collecteur GPS	46
109	Collectivités et partenaires	47
008	Commissions fédérales	21
126	Compétition internationale	51
029	Comptes FFE	24
093	Congrès Fédéral	44
160	DD omnisports	58
035	Déclaration de sinistre	25
<b>072</b>	<b>Démarche et labels qualité</b>	<b>40</b>
074	Démarche Qualité	40
036	Dématérialisation	25
<b>079</b>	<b>Développement / Actions</b>	<b>42</b>
<b>154</b>	<b>Développement durable</b>	<b>58</b>
155	Développer Durable	58
051	Diplômes de cavalier	28
<b>049</b>	<b>Diplômes de cavalier &amp; formations</b>	<b>28</b>
117	Divisions / Compétition	50
129	Dossier organisateur	52
032	Doublons licences	25
119	Droit de participer / Compétitions	50
132	DUC	52
<b>114</b>	<b>DUM Mode d'emploi</b>	<b>48</b>
122	Engager	51
121	Enregistrement des poneys/chevaux	51
<b>135</b>	<b>Équipes de France Groupe 1 / 2</b>	<b>53</b>
097	Equirando	45
081	Équitation pour tous	42
058	Équivalences internationales	29
019	Espaces personnels	22
<b>088</b>	<b>Événements</b>	<b>44</b>
056	Experts Fédéraux	29
090	Fête du poney	44
<b>071</b>	<b>FFE Cheval &amp; Diversité</b>	<b>39</b>
038	FFE Connect	25
071	FFE Connect Club	28
047	FFE TV	27
157	Fiches techniques DD	58
101	FITE	45
057	Formation continue	29
123	Gains & résultats	51
146	Generali Open de France	55
104	GeoCheval	46
120	Gestion informatique / Concours	50
139	Grand Indoor	54
138	Grand National	54
148	Grand Tournoi	55
098	GRTE	45
043	Guides Fédéraux	26
147	Horse-ball Pro Elite et Féminine	55
020	Identifiant / choisir	23
021	Identifiant bloqué	23
004	Index Mémento FFE 2021	19
143	Jeunes / circuits	54
091	Journée de l'Attelage	44
099	Journée de la randonnée équestre	45
097	Tous à cheval	40
041	L'Estafette	26
040	La Ref.	26
076	Label / obtenir	41
106	Label Grand Itinéraire Equestre	46
075	Labels activités	40
046	Le Mel Cavalier FFE	27
044	Lettre Fédérale	27
005	Lexique des sigles & acronymes	20
041	Licence bleue	21
030	Licence FFE	24
033	Licence verte	25
145	Master Pro	55
064	MATE rénové	30
027	Membres actifs et adhérents	24
024	Menu FFE Club SIF	23
014	Menu ffe.com	22
023	Menu ffecompet	23
059	Métiers : nouveau site	29
149	National Enseignants	55
045	Newsletters FFE	27
159	Objectif développement	53
<b>134</b>	<b>Officiels de compétition</b>	<b>53</b>
016	Opérations informatiques	22
009	Organes déconcentrés FFE	21
001	Organigramme FFE	18
128	Organiser / l'essentiel	52
<b>127</b>	<b>Organiser des compétitions</b>	<b>52</b>
<b>067</b>	<b>Outils club FFE</b>	<b>32</b>
156	Outils pédagogiques DD	58
133	Pack organisateur internet	52
034	Page cavalier FFE	25
<b>070</b>	<b>Parc équestre fédéral</b>	<b>38</b>
<b>115</b>	<b>Participer à des compétitions</b>	<b>50</b>
063	Passerelle ATE BP JEPS	30
084	Plan de fidélisation	42
078	Plan Régional Qualité	41
087	Planning annuel	43
082	Poney Ecole	42
142	Poneys / circuit	54
095	Printemps Style et Equitation	44
130	Programmation	52
<b>039</b>	<b>Publications papier et numériques</b>	<b>26</b>
017	Publics & thèmes ffe.com	22
053	Qualifications professionnelles	28
118	Règlement /compétitions	50
092	Rencontres du Tourisme Equestre	44
094	Rencontres western	44
048	Réseaux sociaux	27
<b>068</b>	<b>Ressources et vous</b>	<b>33</b>
108	Route européenne d'Artagnan	46
107	Route Napoléon à Cheval	46
031	Saisie licences & assurances	24
096	Semaine européenne du DD	44
018	Sites dédiés	22
002	Site et réseaux sociaux FFE	18
<b>012</b>	<b>Sites web FFE</b>	<b>22</b>
083	Sites web clubs	42
125	Sport propre	51
158	Sport responsable	58
111	Suric@te	47
<b>152</b>	<b>Tarifs 2021</b>	<b>57</b>
067	Techniciennes fédérales	26
124	Top listes / Compétitions	51
<b>100</b>	<b>Tourisme équestre</b>	<b>45</b>
089	Tous à cheval en Septembre	44
013	Tout savoir	22
159	Trophée FFE DD	58
144	Trot Top Tour	55
050	Validation Galops®	28
069	Vérifications / Check-liste	34
025	Vidéos	23
<b>006</b>	<b>Vie fédérale</b>	<b>21</b>
086	Web qualité	37
113	Webzine Cheval Nature	47

## FFE CONNECT

### L'OUTIL INDISPENSABLE POUR CREER DU LIEN AVEC VOS CAVALIERS !

FFE Connect est un outil clé en main qui vous permet de garder du lien avec vos cavaliers entre les séances hebdomadaires.

### FONCTIONNALITÉS

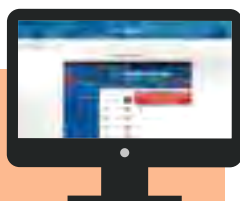


#### COMMUNIQUEZ

- 1 Adressez des mails à tous vos cavaliers en un clic.
- 2 Echangez en temps réel avec la messagerie instantanée.
- 3 Partagez les actualités du club.

#### TUTOS

Prenez en main l'outil facilement grâce aux tutoriels vidéos ! Retrouvez les sur la chaîne Youtube de MyCoach en recherchant « Tuto FFE Connect by My Coach »



#### GÉREZ VOS ACTIVITÉS

- 1 Suivez le profil complet de chaque cavalier.
- 2 Créez vos séances grâce à la bibliothèque pédagogique.
- 3 Planifiez toutes vos activités de l'année.
- 4 Enrichissez vos connaissances grâce au média center.

renseignement : [developpement@ffe.com](mailto:developpement@ffe.com)

## 05. Lexique des sigles & acronymes

Sigle	Signification	Page
AG	Assemblée Générale	15
ATE	Accompagnateur de Tourisme Equestre	24
BEES	Brevet d'Etat d'Educateur Sportif	26
BP JEPS	Brevet Professionnel de la Jeunesse, de l'Education Populaire et du Sport	26
CCE	Concours Complet d'Equitation	50
CDE	Comité Départemental d'Equitation	15
CDESI	Commission Départementale des Espaces, Sites et Itinéraires	43
CDTE	Comité Départemental de Tourisme Equestre	15
CLAF	Club Affilié associatif	19
CLAG	Club Agréé non associatif	19
CM	Certificat Médical	17
CNIL	Commission Nationale de l'Informatique et des Libertés	15
CNOSF	Comité National Olympique et Sportif	54
CNTE	Comité National de Tourisme Equestre	15
CRE	Comité Régional d'Equitation	15
CRTE	Comité Régional de Tourisme Equestre	15
CSI	Concours de Saut d'obstacles International	51

CSO	Concours de saut d'obstacles	51
CV	Curriculum Vitae	19
DD	Développement Durable	54
DE	Diplôme d'Etat	25
DTN	Direction Technique Nationale	12
DUC	Déclaration Unique de Concours	48
DUM	Déclaration Unique de Manifestation	44
EC	Ecurie de Compétition	36
EFA	Ecole Française d'Attelage	36
EFE	Ecole Française d'Equitation	36
ENE	Ecole Nationale d'Equitation	51
ESMS	Etablissements Sanitaires et Médico-Sociaux	21
FEI	Fédération Equestre Internationale	47
FFE	Fédération Française d'Equitation	47
GPS	Global Positioning System : Système Global de Positionnement	42
GPX	GPS eXchange format : Format d'échange de GPS	42
GRTE	Grand Régional de Tourisme Equestre	41
IFCE	Institut Français du Cheval et de l'Equitation	46
IGEQ	International Group for Equestrian Qualifications	25
INPI	Institut National de la Propriété Industrielle	43
JA	Journée de l'Attelage	40
JO	Jeux Olympiques	49

MTES	Ministère de la Transition Ecologique et Solidaire	40
MS	Ministère des Sports	15
OCAPIAT	Opérateur de Compétences pour la Coopération agricole, l'Agriculture, la Pêche, l'Industrie Agroalimentaire et les Territoires	25
OD	Organe Déconcentré	15
ORAF	Organisateur Affilié associatif	19
ORAG	Organisateur Agréé non associatif	19
PRNSN	Pôle Ressources National du Sports de Nature	43
RC	Responsabilité Civile	31
RC ECC	Responsabilité civile Entraînement sur Chevaux de Course	31
RCC	Responsabilité Civile Chasse	53
RCPE	Responsabilité Civile Propriétaire d'Equidé	53
REF	Début de Référence & Revue Equestre Fédérale	22
SEDD	Semaine Européenne du Développement Durable	40
SIF	Service Informatique Fédéral	17
SIG	Système d'information géographique	42
SIRE	Système d'Information Relatif aux Equidés	47
TE	Tourisme Equestre	43
TREC	Techniques de Randonnée Equestre de Compétition	22



# 06 . VIE FÉDÉRALE

## 07. Agréments ministériels

La FFE est une fédération sportive d'utilité publique et bénéficiant d'une délégation du ministère des Sports, qui lui confère une mission de service public pour favoriser le développement des activités physiques et sportives ainsi que le déroulement équitable des compétitions. Elle encadre les disciplines sportives, établit les règlements, délivre les brevets fédéraux, forme et contrôle les juges et arbitres, délivre les titres de champion de France, sélectionne les équipes de France...

## 08. Commissions fédérales

Les commissions statutaires sont la commission de surveillance des opérations de vote, celle des juges et arbitres, la commission médicale et le Conseil des régions qui réunit les présidents de CRE.

Les autres commissions fédérales sont fixées librement par le Comité fédéral. Elles comportent un président et un représentant du Comité fédéral qui constituent les groupes de projet utiles à leurs travaux. Leur rôle est de faire des propositions au Comité fédéral dans leur domaine d'expertise.

Les commissions sportives sont chargées d'une ou plusieurs disciplines.

Les commissions culturelles s'attachent à promouvoir des traditions équestres, comme le spectacle équestre, la vénerie, les courses de trot, la monte en amazone, etc.

Les commissions de développement comportent des thèmes comme les centres équestres, la formation, la pédagogie, insertion et handicap, etc.

Retrouvez les noms des responsables des différentes commissions à la page :

[ffe.com/La-FFE/Structure-et-fonctionnement/Commissions](http://ffe.com/La-FFE/Structure-et-fonctionnement/Commissions).

## 09. Organes déconcentrés FFE

Les Organes Déconcentrés de la FFE, OD, sont chargés de les représenter dans leur ressort territorial. La FFE a délégué au Comité National de Tourisme Équestre, CNTE, organe déconcentré national, les missions relatives aux activités de tourisme équestre. Au niveau local, la FFE est représentée par les Comités Régionaux d'Équitation, CRE, qui coordonnent l'action des Comités Départementaux d'Équitation, CDE, et des OD chargés du tourisme équestre, Comité Régional de Tourisme Équestre, CRTE, et Comités Départementaux de Tourisme Équestre, CDTE.

Dans leur région ou leur département, les Comités régionaux et départementaux représentent la FFE et les clubs adhérents de la FFE. Leur mission principale est de contribuer au bon déroulement et au développement des activités équestres. Ils en assurent la promotion. Ils mettent en œuvre des animations comme des Journées de développement, journée du handicap, participent à des salons, etc. Ils coordonnent et font connaître circuits et championnats. Ils mobilisent les forces du tourisme équestre pour faciliter les activités de pleine nature.

## 10. Assemblées générales FFE

Conformément aux statuts, l'Assemblée Générale de la FFE se compose des groupements équestres affiliés et agréés à jour de leur cotisation porteurs d'un nombre de voix proportionnel au nombre de licences délivrées.



L'AG ordinaire se réunit une fois par an pour contrôler la bonne mise en œuvre de la politique fédérale avec le vote des rapports d'activité et financier.

L'AG électorale élit le président et le Comité fédéral composé de 30 membres répartis en représentants des groupements équestres affiliés, des groupements équestres agréés et en représentants de catégories spécifiques : sportifs de haut niveau, organisateurs, juges, éducateurs sportifs, etc. Elle a généralement lieu avant le 31 décembre qui suit les JO d'été.

Lorsque la loi l'impose ou si le Comité fédéral le juge nécessaire, le président de la FFE organise une AG modificative des statuts.

## II. AG 2020

### PRENEZ DATE

L'Assemblée Générale ordinaire 2020 aura lieu le 12 novembre 2020 au Parc équestre fédéral à Lamotte.

Les Assemblées Générales ordinaires des CRE métropolitains auront lieu soit le vendredi 6 décembre, soit le lundi 16 décembre.

Les membres de l'Assemblée Générale reçoivent par courrier les codes leur permettant de voter par internet. Veuillez à voter dès réception des documents de vote.



# 12 SITES WEB FFE



Accueil ffe.com

## I4. Menu ffe.com

Le site internet **ffe.com** est un portail qui vous permet de vous orienter vers les différents sites et espaces web de la FFE. Sur la page d'accueil, des onglets vous dirigent vers des rubriques transversales concernant tous les publics.

En cours de rénovation, le site va changer cet hiver. L'arborescence présentée ici est celle qui est en ligne au 1<sup>er</sup> septembre 2020

L'arborescence du site **ffe.com** ci-dessous vous détaille l'architecture principale du site. Gagnez du temps. Passez un moment à cliquer sur toutes les zones de la page d'accueil pour une exploration qui vous permettra de naviguer plus rapidement sur le site.

### ACCUEIL

- Boutique
- Contact
- Développement Durable
- Santé
- Petites Annonces
- Presse
- Tout Savoir

### SITES INFORMATIQUES

- FFE Club SIF
- FFEcompét

### VOUS ÊTES

- Club
- Organisateur
- Cavalier
- Compétiteur
- Propriétaire
- Enseignant
- Officiel de compétition
- Journaliste

### MENUS

- La FFE
- Disciplines
- Métiers
- Compétitions
- Tourisme
- Parc Équestre
- Publications

## I3. Tout savoir

L'onglet Tout savoir accessible depuis les pages d'accueil de tous les espaces de **ffe.com** regroupe l'ensemble des procédures fédérales pour que chacun puisse trouver rapidement en ligne la réponse à sa question. Les onglets identifient des publics : Clubs/organismes – Cavaliers/compétiteurs – Compétitions – Officiels – Poneys/chevaux – Propriétaires. Ils affichent par thème les liens vers les réponses aux principales questions.

## SITES DÉDIÉS

- [achevalenfrance.com](http://achevalenfrance.com)
- [annonces.ffe.com](http://annonces.ffe.com)
- [boutique.ffe.com](http://boutique.ffe.com)
- [campus.ffe.com](http://campus.ffe.com)
- [chevalgenial.com](http://chevalgenial.com)
- [developpement.ffe.com](http://developpement.ffe.com)
- [equirando.com](http://equirando.com)
- [equitationpourtous.ffe.com](http://equitationpourtous.ffe.com)
- [geocheval.com](http://geocheval.com)
- [journeueducheval.ffe.com](http://journeueducheval.ffe.com)
- [feteduponey.ffe.com](http://feteduponey.ffe.com)
- [grandnational.ffe.com](http://grandnational.ffe.com)
- [grandtournoi.ffe.com](http://grandtournoi.ffe.com)
- [metiers.ffe.com](http://metiers.ffe.com)
- [opendefrance.ffe.com](http://opendefrance.ffe.com)
- [poneyecole.ffe.com](http://poneyecole.ffe.com)
- [sante.ffe.com](http://sante.ffe.com)
- [chevalnature.info](http://chevalnature.info)

## I5. Aides en ligne

Le moteur de recherche vous permet de trouver la liste des pages où s'affichent les mots clés que vous avez saisis. La boîte **Rechercher dans le site** est en haut à droite de toutes les pages.

Sur FFE Club SIF, un menu **Aide à l'identification** figure sous la boîte d'identification en haut à droite. Consultez-la en cas de difficulté. Par ailleurs, des boîtes de dialogue s'ouvrent lorsque des opérations sont non conformes. Prenez le temps de les lire avant de continuer. Voir aussi la fiche 24 **Tout savoir**.

## I6. Opérations informatiques

Le site FFE Club SIF est le site des adhésions, des licences, des diplômes fédéraux, des officiels de compétition et des compétitions poney et club, ainsi que des disciplines collectives. Le site FFEcompét est le site des compétitions Amateur et Pro, nationales et internationales dans les disciplines FEI.

## I7. Publics & thèmes ffe.com

Les menus regroupent les informations qui concernent, soit un public, soit un thème. Ils peuvent pointer vers des pages qui sont servies dans plusieurs espaces. Ils comportent en général une page portail qui rassemble le résumé des principales rubriques avec un lien vers les pages dédiées. L'organisation de ces pages change selon les besoins. La plupart ont des modules d'actualités ou d'événements qui permettent d'afficher en premier les informations les plus récentes.

## I8. Sites dédiés

A cet ensemble, s'ajoutent les sites dédiés à un événement ou à un thème. Ce sont des sites à part entière avec une charte graphique différente du site principal. Ils ont en général un nom très explicite. Le plus simple est de taper le nom sans préfixe dans la barre d'adresse.

## I9. Espaces personnels

Certains espaces du site nécessitent d'être identifié pour accéder à toutes les pages. Ce sont principalement FFE Club SIF, FFEcompét, Ressources et Qualité, Ma Page Cavalier FFE, Mon espace Club FFE, **Journée du Cheval**, **Fête du Poney**, **Poney Ecole**, **Equitation pour tous**, la Boutique, les Petites annonces et le forum. L'identification partagée est en développement pour que tous les espaces vous reconnaissent.

Si vous êtes identifié sur FFE Club

© Fotolia/Javier Borsch



SIF par exemple, vous n'avez pas besoin de vous identifier pour aller sur votre site club, ni sur les inscriptions en ligne pour *Journée du Cheval, Poney Ecole, Journée de l'Attelage...*

Mais si au cours de votre navigation, vous changez de site, il peut être nécessaire de vous identifier une seconde fois. C'est le cas par exemple quand vous allez de FFE Club SIF à FFEcompét et vice-versa ou vers la Boutique, les Petites annonces ou l'espace Ressources et Qualité.

## 20. Identifiant / Choisir

L'écran d'identification est unique. Les codes sont uniques. Votre code adhérent et votre mot de passe FFE vous permettent d'accéder à FFE Club SIF pour vos opérations licences et concours, à l'espace Ressources de ffe.com, à votre site web en ffe.com, à votre compte engageur FFEcompét et à votre compte organisateur FFEcompét. Votre numéro de licence et votre code SIF vous permettent d'accéder aux menus de la rubrique Officiels de compétition ou enseignants.

Attention, pour valider des Galops®, des brevets ou des randonnées, vous devez utiliser votre numéro de licence en identifiant et votre Code examinateur en mot de passe.

## 21. Identifiant bloqué

Pour des raisons de sécurité, vos identifiants sont bloqués au bout

de 3 tentatives avec les mauvais codes. Vous ne pourrez effectuer une nouvelle tentative que 2 heures plus tard.

Il faut veiller à saisir les mots de passe en respectant les majuscules.

Si vous avez à nouveau une erreur, cliquez sur Aide et suivez les conseils donnés pour ne pas bloquer votre compte. En cas de blocage définitif, contactez la FFE.

## 22. Affichages web

Les navigateurs internet ne fonctionnent pas toujours de la même manière. La plupart conservent en mémoire les pages consultées. Lorsque vous faites une opération et qu'elle n'apparaît pas à l'écran.

Une actualisation peut être nécessaire. Faire CTRL + F5 sur les PC. Il faut toujours vérifier l'actualisation avant de conclure à l'échec de l'opération.

## 23. Menu FFE Compét

Arborescence club identifié.

### ACCUEIL

- Recherche concours
- Recherche cheval
- Recherche cavalier
- Classements
- Engager
- Mes concours

### ESPACE PERSO

- Mon compte
- Mes engagements
- Mes réservations
- Mes lieux
- Mes chevaux favoris
- Mes chevaux à vendre
- Mes cavaliers favoris
- International
- Alerte mail et recherches
- Mes boxes
- Enreg. liste invités

## 24. Menu FFE Club SIF

Arborescence club identifié.

### MON SIF

- FFE Connect
- Ma fiche club
- Attestation d'adhésion
- Attestation nb lic. année écoulée
- Mes concours
- Mes licences
- Mes impressions licences
- Mon adresse e-mail
- Mon site web
- Mon code secret
- Ma cavalerie SIF
- Mes cavaliers SIF
- Mes coach SIF
- Saisie lic pratiquant
- Saisie lic compétition
- Saisie carte vacances
- Dépôt de CM
- Dépôt de fichiers
- Mes examinateurs
- Mes sessions d'examen
- Mon compte
- Mes téléchargements
- Mon dossier fidélité
- Mes randonnées
- Correspondance
- Demande de labels

### RECHERCHER

- Clubs
- Licences
- Equidés

### FORMATION

- Centres agréés
- Calendrier
- Carte Ethologie
- Carte Equi-handi

### OFFICIELS DE COMPÉTITION

- Recherche

### COMPÉTITION

- DUC/ Événements
- BO Engts Résultats
- Qualifications Open
- Qualification/ Cit permanent
- Generali Open de France
- Grand Tournoi
- Horse-Ball (ama, pro)

### TOURISME

- JNAL

### STATISTIQUES

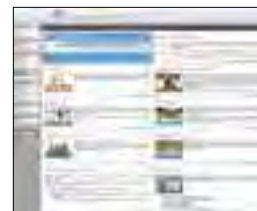
- Licences
- Clôture engagements

### DOCUMENTATION

- Formulaires
- Déclarations de sinistre



Accueil FFE Compét



Accueil FFE Club SIF

## 25. Vidéos

Le lecteur FFE TV et la chaîne YouTube Fédération Française d'Équitation donnent librement accès à un catalogue très nourri de vidéos. A noter que la FFE-CNTE a poursuivi sa série pédagogique. Accès via la playlist Tourisme Equestre de FFE TV. Voir aussi le catalogue de la **Ref 193**.



# ADHÉSIONS ET LICENCES



## 28. Adhésion FFE

Adhérer à la FFE permet de bénéficier de tous les services mis au point collectivement par les centres équestres de France depuis des années.

Les clubs adhérents bénéficient de l'image de marque FFE et ont délégation pour délivrer des licences. Ils peuvent :

- organiser des sessions d'examen de Galops®,
- engager leurs cavaliers en concours,
- organiser des compétitions officielles FFE,
- accéder aux labels Qualité,
- bénéficier du service Ressources,
- recevoir *La Ref* à tarif préférentiel,
- bénéficier d'un site internet gratuit qu'ils peuvent créer et administrer en toute liberté,
- devenir centre de formation pour préparer les candidats aux brevets fédéraux.

L'adhésion se renouvelle chaque année dès le 1<sup>er</sup> septembre et avant le 31 décembre. Dossier d'adhésion sur [ffe.com/club](http://ffe.com/club). Renouvellement annuel sur FFE Club SIF.

## 29. Comptes FFE

L'adhésion à la FFE entraîne l'ouverture de 3 comptes adhérents avec les mêmes codes. Le compte FFE Club SIF permet la prise des licences pratiquant et compétition et les engagements des cavaliers en concours Club et Pony. C'est sur ce compte que sont reversés les engagements des cavaliers participant aux concours Club et Pony organisés par le club. Deux comptes sont créés au niveau de FFEcompét pour les compétitions Amateur, Pro, Internationales et SHF, un compte engageur et un compte organisateur. Les dirigeants reçoivent

lors de l'adhésion un identifiant et un code secret permettant de s'identifier.

### PRATIQUE

Les opérations de débit ne sont possibles que si la cotisation est à jour et le compte créditeur.

**Créditer le compte :** par carte bancaire sur [ffe.com](http://ffe.com) / rubrique FFE Club SIF ou FFEcompét, ou par chèque global à l'ordre de la FFE adressé à FFE Club. Préciser nom et code adhérent FFE au verso.

**Suivre le compte :** après identification, consultation et impression des relevés à tout moment sur le site internet.

**Effectuer un virement :** par internet depuis le site de votre banque ou depuis votre agence.

### Pour les comptes FFEcompét :

Titulaire du compte : Fédération Française d'Équitation. Banque : Société Générale Boulogne sur Seine.

IBAN : FR76 3000 3037 6600 0212 1166 231

BIC : SOGEFRPP

### Pour les comptes FFE Club SIF :

Titulaire du compte : Fédération Française d'Équitation. Banque : Société Générale Boulogne sur Seine.

IBAN : FR76 30003 03766 00050220085 58

BIC : SOGEFRPP

## 30. Licence FFE

Véritable passeport pour la pratique des activités de la FFE, la licence permet au cavalier de participer à toutes les activités fédérales, passer ses Galops®, participer à des compétitions, avoir un carnet de randonnée électronique, un livret de formation, accéder à la version premium de GeoCheval, etc. Elle lui donne accès à sa page cavalier FFE.

**Assurances :** la licence FFE comporte une assurance RC et individuelle accident. Le cavalier peut souscrire des assurances complémentaires

avec davantage de garanties. S'il est propriétaire d'équidé(s) ou s'il pratique des activités spécifiques, il peut bénéficier d'un tarif préférentiel pour les assurances RC Propriétaire d'Équidé, RCPE, RC Chasse ou RC Entraînement sur Chevaux de Course.

**Avantages licence :** la licence FFE permet aux cavaliers de bénéficier auprès de plus de 20 partenaires de tarifs préférentiels et de réductions pour s'assurer, voyager, aller aux spectacles et Salons équestres, s'organiser, s'équiper et s'informer. Retrouvez tous les avantages licence depuis l'espace cavalier : [ffe.com/cavalier](http://ffe.com/cavalier).

**Petites annonces :** les adhérents et les licenciés bénéficient, chaque année, de Petites Annonces gratuites sur le site [ffe.com](http://ffe.com).

## 31. Saisie licences & assurances

**Préalable :** le compte adhérent FFE doit être en cours de validité et créditeur.

**Saisie :** la saisie s'effectue sur FFE Club SIF. Seul le club peut souscrire la licence pratiquant et la licence compétition. Les extensions d'assurance facultatives peuvent être saisies par le club ou par le licencié via sa Page Cavalier FFE. Licence pratiquant : numéro de la précédente licence ou nom, prénom, date de naissance, coordonnées.

**Licence compétition :** Valider les divisions et disciplines souhaitées. Le certificat médical et l'autorisation parentale peuvent être déposés scannés dans la rubrique « dépôt CM » par le licencié depuis sa page cavalier FFE ou par le club depuis l'espace FFE Club SIF.

Le certificat médical est exigé tous les 3 ans. Lorsqu'il est exigé, il doit mentionner l'absence de contre-indication au sport ou à l'équitation en compétition, dater de moins d'un an

## 27. Membres actifs et adhérents

### Trois cotisations sont proposées :

La cotisation **Membre Actif, Club** comprend un pack de 30 licences et tous les services les plus utiles aux clubs proposant une activité d'école d'équitation.

La cotisation **Membre Adhérent, Ecurie de compétition** comprend la licence du dirigeant ainsi qu'une licence compétition PRO ou 4 licences compétition AMA.

La cotisation **Membre Adhérent, Organisateur d'activités équestres** s'adresse aux autres groupements sportifs, associations de concours, de cavaliers...

et comporter nom, numéro d'ordre, cachet et signature du médecin.

Utiliser le modèle de certificat médical disponible sur [ffe.com](http://ffe.com). Entre la fourniture de deux certificats médicaux, le cavalier doit remplir un questionnaire de santé disponible sur [ffe.com](http://ffe.com). L'autorisation parentale pour les mineurs doit être signée par le représentant légal de l'enfant. Préciser très lisiblement le numéro de licence sur chaque document.

**RC propriétaires, chasse & EC course:** Saisir la RCPE, la RC chasse ou la RC EC course après avoir validé la licence pratiquant. Pour la RCPE, préciser numéro SIRE et nom de l'équidé.

**Contrôle:** A tout moment, les licences peuvent être consultées sur [ffe.com/sif](http://ffe.com/sif). Si le club n'a pas opté pour la dématérialisation, les licences lui sont expédiées toutes les semaines avec un bordereau récapitulatif.

### 32. Doublons licences

Lors de l'enregistrement d'une nouvelle licence, assurez-vous que le cavalier n'en possède pas une ancienne et privilégiez la saisie du N° de licence ou cliquez sur le nom du cavalier dans la liste déroulante de vos licenciés.

La création d'un doublon de licence entraîne la perte des informations rattachées à la 1<sup>ère</sup> licence du cavalier: Galops®, résultats en compétition... En cas de doublon, retourner la licence générée par erreur ainsi que la partie à conserver par le club à FFE Club en précisant le numéro de la licence avec laquelle elle fait doublon. Pour les particuliers, contacter FFE Club.

### 33. Licence verte

A la disposition de tous les adhérents FFE, la licence verte est une licence découverte de 30 jours, à 10€.

Grâce à sa licence verte, un cavalier peut participer aux randonnées, rallyes, rassemblements multi-activités, événements proposés par les Comités régionaux et départementaux de la FFE, et s'y inscrire via la DUM.

La licence verte offre la possibilité de faire passer aux cavaliers l'ensemble

des brevets fédéraux: Galops®, Degrés®, Brevets de randonneurs, accéder à la version premium de GeoCheval, etc. et de référencer leurs journées de randonnées. Ces diplômes de cavalier seront définitivement validés lors de la prise de la licence pratiquant.

C'est un premier pas vers la licence annuelle, gage de fidélisation.

Valable 30 jours, elle est renouvelable.

Lors de la saisie, on peut choisir de la prendre à effet différé.

Elle comporte la même assurance que la licence pratiquant.

Elle donne droit aux avantages licence pendant sa durée de validité.

### 34. Page cavalier FFE

Accessible depuis la page d'accueil [ffe.com](http://ffe.com) en cliquant sur le bouton **Ma Page Cavalier FFE**, c'est l'espace personnel du licencié FFE. Pour y accéder, il faut, soit saisir le numéro de la licence et le code SIF, soit, si vous ne les connaissez pas, cliquer sur **Demandez identifiant et mot de passe**.

#### IMPRESSIONS

Le cavalier peut y imprimer différents documents: sa fiche licence, un duplicata de licence, son formulaire de certificat médical et d'autorisation parentale le cas échéant, son CV de cavalier, ses Galops®, son palmarès, ses attestations d'assurance...

#### INFORMATIONS PERSONNELLES

La **Page Cavalier FFE** reprend toutes les informations personnelles et permet de les modifier pour les mettre à jour: adresse, email, code secret, téléphone... Le cavalier peut également ajouter une photo afin de personnaliser sa licence.

A noter que seuls le club et le cavalier peuvent demander à la FFE la modification des noms, prénoms et date de naissance.

#### ASSURANCES

Les assurances complémentaires peuvent être souscrites par le cavalier depuis cette page, les garanties d'assurance peuvent y être consultées et un sinistre peut être déclaré.

#### DIPLÔMES FFE

Le CV de cavalier reprend tous les diplômes obtenus. Des QCM sont

également proposés afin de préparer ses Galops®. On peut choisir le formulaire sur lequel imprimer son diplôme.

#### COMPÉTITION

Toutes les informations liées à la compétition sont rassemblées: niveau de la licence de compétition, engagements, résultats et listes de qualification. Le cavalier peut aussi imprimer son palmarès. Si le licencié est officiel de compétition, il retrouve ici son bilan d'activité et peut renseigner ses disponibilités pour la saison en cours.

### 35. Déclaration de sinistre

S'identifier sur FFE Club SIF en tant que club. Choisir la rubrique **Documentation / Déclarations de sinistre**. Les informations à fournir sont: coordonnées du cavalier, circonstances du sinistre et conséquences.

Valider. La validation en ligne transmet instantanément la déclaration à [Equi#Generali](mailto:Equi#Generali).

### 36. Dématérialisation

#### LICENCES

Les licences peuvent être imprimées facilement par le licencié, depuis sa page cavalier FFE, ou par le club, depuis l'espace FFE Club SIF. Faites le choix de la dématérialisation des licences lors de votre renouvellement d'adhésion. La licence papier ne vous sera plus adressée et une affiche vous permettra d'expliquer à vos cavaliers comment aller chercher leur licence sur leur **Page Cavalier FFE**, même sans avoir ni le numéro, ni le code.

#### GALOPS®

La FFE ne procède pas à l'édition des diplômes qui sont enregistrés sur les licences. Chaque cavalier peut imprimer facilement son diplôme en choisissant parmi la quinzaine de formulaires disponibles celui qui lui plaît le mieux. Il lui suffit de cliquer sur **Ma Page Cavalier FFE** à la page d'accueil de [ffe.com](http://ffe.com). Une fois connecté à son espace perso, il va dans **Mes Diplômes FFE**, il clique sur l'année d'obtention du Galop® puis il imprime le diplôme.



La licence verte s'adresse aux vacanciers et aux randonneurs occasionnels.

### 37. Adhésion Ecurie de compétition

L'adhésion Ecurie de Compétition comporte 1 licence de dirigeant, et 1 licence compétition PRO ou 4 licences compétition AMA, l'accès au Service Ressources, l'accès gratuit au Service Qualité, le tarif préférentiel d'abonnement à La Ref, le droit d'organiser des compétitions et manifestations FFE et un site internet gratuit en [ffe.com](http://ffe.com).

### 38. FFE Connect

L'application FFE gratuite permet aux cavaliers de garder le contact avec leur club, leur enseignant, et d'accéder simplement à tous les services de la FFE. Accessible depuis Apple Store et Google Play.

# 39. PUBLICATIONS PAPIER...

## 40. La REF

Magazine mensuel en version numérique tous les mois doublée d'une version papier 4 fois par an. Le seul magazine spécialisé destiné aux décideurs de l'équitation, dirigeants de clubs, organisateurs de concours, officiels de compétition. Chaque mois, les informations utiles pour les clubs et les enseignants: nouvelles activités, actions collectives, sport, formation, pédagogie, réglementation, tourisme, vie équestre... Des dossiers sur des sujets comme la fidélisation, la rentrée, etc.

Abonnement: 50€ par an. Tarif préférentiel adhérents FFE 25€. Consultable gratuitement sur le site [ffe.com](http://ffe.com) rubriques publications et clubs, sur Google Play et iBooks.

## 41. L'Estafette

Magazine trimestriel publié en septembre, décembre, mars et juin. 24 pages.

*L'Estafette* s'adresse à tous et est envoyée à tous les cavaliers qui ont une licence FFE fléchée tourisme. Elle est envoyée par mail à tous les licenciés FFE qui ont renseigné une adresse email sur leur page cavalier FFE, à tous les adhérents et organes déconcentrés FFE.

**Des rubriques régulières:** brèves régionales, nationales et internationales, articles de fond sur toutes les pratiques de l'équitation de pleine nature pour vos cavaliers et vos chevaux, informations juridiques, infrastructures, attelage, grands événements...

Abonnement: 8€. Tarif préférentiel adhérents et licenciés FFE 4€.

Consultable gratuitement sur le site [ffe.com/tourisme/Publications](http://ffe.com/tourisme/Publications), sur Google Play et iBooks.

## 42. Cheval Nature

Catalogue annuel de promotion des activités de tourisme équestre.

*Cheval Nature* c'est plus de 700 adresses d'établissements et associations de Tourisme Equestre, la liste des établissements labellisés Centre de Tourisme Equestre et Cheval Etape, un cahier spécial attelage, les coordonnées des Comités Régionaux et Départementaux de Tourisme Equestre. **Dif-fusé** à 5000 exemplaires en version nationale ou régionale, *Cheval Nature* est distribué gratuitement sur les manifestations. Il est consultable en ligne sur [ffe.com/tourisme/Publications](http://ffe.com/tourisme/Publications).

## 43. Guides Fédéraux

### GUIDES GALOPS®

La FFE est son propre éditeur pour réaliser des publications en phase avec les besoins des clubs.

### GUIDES FÉDÉRAUX GALOPS®

- Galops® Poneys
- Galop® 1
- Galop® 2
- Galop® 3
- Galop® 4
- Galops® Pleine Nature 1 à 4

A paraître *Guide fédéral Galops® 5 à 9* en deux tomes. Tome 1 Connaissances (du cheval et générales) Tome 2 Pratique équestre (à cheval et autour du cheval)

Ils détaillent, étape par étape, les apprentissages pour acquérir les compétences, les connaissances et les savoir-faire d'homme / de femme de cheval.

### GUIDES ACTIVITÉS

Les Guides Fédéraux des activités

sont réalisés avec le concours des commissions sportives et culturelles pour mettre à disposition de tous les informations sur une discipline ou une activité.

Ils présentent l'activité, son lancement dans le club, sa pratique, son organisation et son encadrement. Ils comportent des fiches pratiques pour faciliter la mise en œuvre des premières séances d'initiation.

- Pony-games
- Spectacle Club
- TREC
- Hunter

### GUIDE FÉDÉRAL DU DIRIGEANT

Le *Guide fédéral du dirigeant* traite des domaines, autres que pédagogiques et techniques, que doivent maîtriser dirigeant et enseignant: communication, promotion, marketing, gestion, développement, etc.

C'est l'indispensable mémento du cadre de l'équitation et un outil de formation précieux pour le futur enseignant et le nouveau dirigeant.

### CAHIERS DE CAVALIER

Les Cahiers de Cavalier réunissent sous un petit format A5, 24 pages, des jeux, des quizz, des coloriages, des idées d'activités... Ils sont un support idéal pour les classes et les stages.

- Cahier de Cavalier Poney
- Cahier de Cavalier Nature Junior
- Cahier de Cavalier Nature Poney

### EN BOUTIQUE

Guides en vente à la boutique en ligne 10 ou 16€.

Egalement disponibles au tarif de 7,99€ en iBook sur Google Play / Livres et sur itunes. [apple.com/fr/book](http://apple.com/fr/book).

Cahiers disponibles à l'unité ou par lots.

Tarif préférentiel pour les clubs.

Accès via [ffe.com/Publications](http://ffe.com/Publications)



# ...ET NUMÉRIQUES

## 44. Lettre Fédérale

La *Lettre Fédérale* est disponible sur [ffe.com/journaliste/Lettres-Federales](http://ffe.com/journaliste/Lettres-Federales). Outil de référence pour la presse, elle est destinée à favoriser la couverture médiatique des performances tricolores, promouvoir les événements et valoriser les actions en région.

## 45. Newsletters FFE

La FFE diffuse des Newsletters sur des circuits, des événements et des thèmes dédiés.

Les circuits et / ou les disciplines ont leurs Newsletters : Eventing Tour, Dressage, Grand National, Amateur Gold Tour... Elles donnent toutes les informations pour faire vivre les circuits.

Des Newsletters portent aussi sur des événements ou des thèmes, comme les Newsletters championnats : Generali Open de France, Grand Tournoi... Ou la Newsletter Spectacles.

Ces Newsletters sont envoyées aux personnes concernées et abonnées.

FFE Ressources envoie chaque mois aux dirigeants de clubs *La Lettre Ressources et Qualité* et FFE Tourisme envoie *La Lettre du Tourisme Équestre* aux clubs et aux OD, à chaque fois qu'il y a des événements ou des rendez-vous à annoncer.

### S'ABONNER

Remplir le formulaire en ligne en précisant les newsletters souhaitées à la page [ffe.com/journaliste/S-inscrire-a-nos-newsletters](http://ffe.com/journaliste/S-inscrire-a-nos-newsletters)

## 46. Le Mel Cavalier FFE



*Le Mel Cavalier* FFE est une Newsletter envoyée à tous les cavaliers qui ont renseigné une adresse mail valide sur leur licence. Il comporte une version dédiée aux enfants, *LeMelPoney*, qui est envoyé avant les vacances scolaires et une version mensuelle pour les cavaliers de plus de 10 ans.

Il fait partager à tous les licenciés, pratiquants, dirigeants, responsables d'OD, les projets fédéraux pour les cavaliers.

Il privilégie les actions liées à la licence fédérale, réductions et tarifs préférentiels sur les événements, propositions des partenaires FFE, priorités, réductions ou gratuites sur les billetteries des grands événements...

Il renforce le sentiment d'appartenance à la communauté FFE et l'engouement des supporters pour les équipes de France.

Il est également mis en ligne dans les pages FFE des sites clubs.

Renseignez l'adresse mail de vos cavaliers lors de la saisie de leur licence pour qu'ils puissent recevoir vos infos de club et celles de la FFE

## 47. FFE TV

Accessible depuis la page d'accueil [ffe.com](http://ffe.com), FFE TV regroupe les vidéos dont la FFE a les droits de diffusion. C'est une plate-forme de vidéos à la demande.

Le catalogue regroupe les sujets réalisés à l'occasion des circuits et grands événements, les films pédagogiques, les vidéos des concours réalisées par les organisateurs, les clips d'annonce des rendez-vous...

Il est organisé par chaînes thématiques : événements sportifs, tourisme équestre, chaîne Santé, Parc Équestre Fédéral, équitation en France, disciplines équestres...

Une TV reliée à un ordinateur connecté à bon débit vous permet de les diffuser dans votre club-house. Voir détail des vidéos pédagogiques Fiche 66 page 19.

## 48. Réseaux sociaux

La FFE est présente sur Facebook, Twitter, Instagram, LinkedIn, Dailymotion et Youtube.

Véritables médias sociaux, ils permettent de partager des informations, photos et vidéos avec nos communautés pour les fidéliser et recruter de nouveaux pratiquants.

Pensez à renseigner les adresses de vos réseaux sociaux sur votre fiche club FFE Club SIF pour que les internautes vous trouvent facilement.



# DIPLÔMES DE CAVALIER & FORMATIONS



© FFE/Kéaïse

LA FFE  
S'ATTACHE  
À PROPOSER  
À CHAQUE  
CAVALIER,  
À CHAQUE  
ENSEIGNANT  
DES PARCOURS  
DE FORMATION  
QUI DONNENT  
DU SENS À  
SON PROJET  
ÉQUESTRE OU  
PÉDAGOGIQUE.

## 50. Validation Galops®

L'enseignant doit être enregistré dans la liste des examinateurs d'un club pour pouvoir créer une session d'examen. S'identifier avec numéro de licence et code examinateur. Aller dans Saisie Galops®. Créer une nouvelle session en complétant les renseignements demandés. Choisir le type d'examen et le niveau. Cliquer sur Enregistrer.

Saisir le numéro de licence ou si c'est un cavalier du club organisateur de la session, les premières lettres de son nom qui feront apparaître son nom complet. Ensuite, valider soit l'examen en cliquant sur Tout valider, soit un ou plusieurs modules.

Les codes couleur sont bleu = déjà acquis, gris = non validable, blanc = à valider, vert = validé. Il faut valider la session puis confirmer la validation pour finaliser l'enregistrement.

Dès validation de leurs Galops, vos cavaliers recevront automatiquement un mail de confirmation de l'enregistrement de leur diplôme.

## 51. Diplômes de cavalier

Quel que soit son niveau et sa pratique, chaque cavalier a la possibilité de faire valider ses connaissances et ses compétences grâce aux nombreux diplômes que propose la FFE.

Les Galops® Poneys proposent aux enfants de 3 à 10 ans un parcours de formation en 2 cycles de 3 étapes chacun : Poneys de bronze, d'argent et d'or puis Galops® de bronze, d'argent et d'or..

Les Galops® de cavalier jalonnent l'évolution du cavalier et composent le plan de formation fédéral. Il existe des Galops® de cavalier, des Galops® de spécialité : Cavalier de dressage, Pleine Nature, Meneur, Voltigeur, Westerner,

Amazone, Equitation de Travail, et des Galops® de Compétition, CSO, CCE, Dressage, Hunter, Endurance et TREC. L'enseignant les valide quand il juge le niveau du cavalier satisfaisant.

**Les Degrés** permettent de certifier des compétences attestant un niveau de maîtrise des techniques équestres en lien avec la filière professionnelle des métiers de l'encadrement des activités équestres.

**Les Savoirs éthologiques** centrés sur le comportement du cheval et la relation de confiance et de respect s'adressent aux cavaliers souhaitant approfondir leurs connaissances du cheval en tant qu'animal.

**Les Brevets de Tourisme Equestre** permettent de valider des compétences propres à la pratique de la randonnée. Proches des besoins concrets du cavalier d'extérieur, ces Brevets apportent des connaissances générales sur le cheval, le matériel, l'orientation, des notions en maréchalerie et secourisme équin, la conduite de sa monture aux trois allures en extérieur.

Retrouvez toutes les informations sur [ffe.com/cavalier/Diplomes-de-cavalier](http://ffe.com/cavalier/Diplomes-de-cavalier).

## 52. Code examinateur

Pour valider les diplômes de cavalier, l'enseignant doit être titulaire d'un code examinateur actif. Les droits de validation spécifiques sont attribués en fonction du diplôme de l'enseignant.

**Première demande :** pour obtenir un code examinateur, il suffit d'envoyer le formulaire de demande téléchargeable dans l'espace enseignant de [ffe.com](http://ffe.com) accompagné d'une photocopie du diplôme.

Dans le cadre du partenariat FFE / Institut pour l'Homme et le cheval, un rapide questionnaire de connaissance de la nature animale vous sera proposé. Il

vous permettra d'effectuer un positionnement de vos connaissances.

**Validité :** le code examinateur reste actif à deux conditions, être titulaire d'une licence en cours de validité et avoir validé au moins un diplôme de cavalier dans l'année.

## 53. Qualifications professionnelles

L'**Animateur d'équitation** initie aux activités équestres sous l'autorité pédagogique d'un titulaire de diplôme de Niveau IV ou plus dans les activités équestres, BEES ou BPJEPS, DE ou DES, à l'exclusion des pratiques compétitives de niveau Amateur et plus. Le diplôme Animateur Assistant d'Équitation est proposé dans trois colorations qui définissent le contexte de la formation, une culture, des compétences et des modalités spécifiques d'évaluation : dominantes Poney, Cheval ou Équitation d'Extérieur.

L'**Accompagnateur de Tourisme Equestre** certifie la capacité à préparer et à conduire promenades et randonnées équestres en autonomie sur des itinéraires identifiés.

C'est un titre à finalité professionnelle de niveau IV qui permet d'exercer en autonomie.

Ces 2 titres sont inscrits au RNCP, Registre National des Certifications Professionnelles, et permettent d'exercer contre rémunération.

Le nouvel espace web [metier.ffe.com](http://metier.ffe.com) donne accès à vos cavaliers à l'ensemble des informations nécessaires à l'orientation professionnelle.

## 54. Centre de formation

Les établissements équestres adhérents de la FFE peuvent être centre de formation pour ces qualifications profes-

sionnelles. Il suffit de retourner à FFE formation le formulaire de demande téléchargeable sur [ffe.com](http://ffe.com) accompagné de la copie du diplôme du formateur et du plan de formation type présentant l'organisation et la programmation de la formation pour chaque module ainsi que l'intervenant.

L'établissement doit remplir certaines conditions de labellisation, de nombre de licences délivrées et d'engagements en compétition ou de journées de randonnée. La FFE demande également au CRE d'émettre un avis sur le dossier de demande.

Retrouvez les règlements des examens, les dossiers de demande d'agrément pour la formation ainsi que la liste des établissements agréés sur [ffe.com/Metiers/Qualifications-professionnelles-de-la-FFE](http://ffe.com/Metiers/Qualifications-professionnelles-de-la-FFE).

## 55. Brevets Fédéraux

**Les Brevets Fédéraux d'Entraîneur 1 et 2** sont destinés aux enseignants diplômés d'Etat qui souhaitent acquérir et valoriser des compétences d'entraîneur dans une discipline de compétition. Ils existent dans la plupart des disciplines, dressage, CSO, CCE, hunter, TREC, endurance, voltige, pony-games, attelage, horse-ball, équitation western. Ils s'obtiennent en passant un examen, suite à une formation. Le niveau 1 correspond aux compétitions Club et Pony, le niveau 2 ajoute le niveau Amateur.

**Les Brevets Fédéraux d'Encadrement** permettent aux enseignants d'acquérir et de valider des compétences dans des domaines spécifiques en termes d'activités et / ou de publics accueillis. Ils comportent les niveaux 1 et 2.

Le BFE **Equi-handi** forme à l'accueil des personnes en situation de handicap. Il compte deux mentions: handicap mental et handicap moteur et sensoriel.

Le BFE **Equi-social** forme à l'accueil des publics pour qui l'insertion est un moyen de surmonter leurs difficultés sociales.

Le BFE **Spectacle équestre de club** forme aux activités du spectacle. Il est ouvert aux enseignants et aux animateurs.

Le BFE **travail à pied** forme au travail à pied d'un équidé pour améliorer aussi bien cavalerie de club que cavalerie de compétition.

**Le Brevet Fédéral d'Équitation Ethologique 1 et 2** permet aux enseignants d'acquérir et de valider des compétences en équitation éthologique et de valider les Savoirs Ethologiques des cavaliers.

Retrouvez les règlements de tous les Brevets Fédéraux ainsi que les calendriers d'examen sur [ffe.com/enseignant/Formation-continue](http://ffe.com/enseignant/Formation-continue).

## 56. Experts Fédéraux

La FFE souhaite favoriser des formations de qualité à tous les niveaux, dans tous les domaines et dans toutes les régions. Dans ce but, elle a constitué un groupe de techniciens reconnus pour leurs compétences dans leur spécialité, animés par l'envie de transmettre leur savoir: les Experts Fédéraux.

En contact direct avec la DTN et les entraîneurs nationaux, ils ont vocation à animer des formations à l'initiative des CRE et à l'attention des enseignants en activité pour la préparation des Brevets Fédéraux d'Encadrement dans toutes les thématiques de pédagogie et de sport.

### DEVENIR EXPERT FÉDÉRAL

Intégrer la liste des Experts Fédéraux, c'est être référencé par la FFE comme expert et être un formateur conseillé aux responsables des régions, des départements et des clubs. C'est s'engager concrètement à œuvrer pour améliorer le niveau de la formation équestre en France.

L'Expert Fédéral s'engage à assurer chaque année 4 jours de formations dans le cadre de ce dispositif selon les modalités et les barèmes de prise en charge de la FFE. Seuls des enseignants titulaires du BPJEPS ou du

BEES peuvent être nommés Experts Fédéraux.

Nouveau: une thématique Tourisme équestre s'ajoute à la liste des spécialités experts. Ambassadeurs des pratiques d'équitation de pleine nature, les experts fédéraux Tourisme équestre s'engagent concrètement à œuvrer pour améliorer le niveau de la formation équestre en France et pour accompagner les Comités régionaux et départementaux dans l'organisation de leurs projets de tourisme équestre: manifestations, actions de développement au sein des centres équestres ou auprès du grand public notamment.

Retrouvez le dossier de demande de nomination téléchargeable sur l'espace enseignant de [ffe.com](http://ffe.com) rubrique Experts Fédéraux.

## 57. Formation continue

Des formations continues à destination des enseignants sont organisées par la FFE, si possible avec un financement auprès de l'OCAPIAT. Voir notamment le programme des formations au Parc. De plus, la FFE organise des formations à l'intention des officiels de compétition.

## 58. Equivalences internationales

La FFE fait partie de l'IGEIQ, International Group for Equestrian Qualifications. Cette organisation indépendante, à laquelle 33 Fédérations équestres adhèrent, a comparé et référencé les différentes qualifications équestres en trois niveaux.

Les passeports, délivrés par chaque fédération membre, permettent aux enseignants de voir leurs qualifications confirmées et reconnues dans les pays membres de l'IGEIQ.

Le passeport assure aux employeurs potentiels que son titulaire est dûment qualifié et à quel niveau. Contact FFE Formation.

Renseignements: [ffe.com/enseignant/IGEIQ](http://ffe.com/enseignant/IGEIQ).



© FFE/ICOPY photography

## 59. Métiers

Le site [metiers.ffe.com](http://metiers.ffe.com) regroupe toutes les informations destinées aux futurs professionnels de l'équitation. Il compte 3 entrées principales: Animateur, Moniteur et Accompagnateur de Tourisme Équestre. Pour chaque métier, il détaille profil, diplômes et formation. S'y ajoute une rubrique pratique Organiser sa formation.





©FFE/PSV

Les dirigeants titulaires de l'ATE n'ont que l'UC3 de pédagogie à présenter pour obtenir le BP JEPS.

## 61. BFE GTE

Créé en 2018, le **Brevet Fédéral Guide de Tourisme Equestre** est une surqualification dans le domaine de l'encadrement et du développement des activités de tourisme équestre.

Destiné à faire monter en compétence les cadres du tourisme équestre, il certifie la capacité à gérer et développer une structure de tourisme équestre - ou un secteur de tourisme équestre - et à former les professionnels du tourisme équestre.

La formation s'adresse aux titulaires d'un diplôme professionnel d'animation ou d'enseignement des activités équestres de niveau IV minimum, ayant une compétence professionnelle avérée en tourisme équestre. Elle se déroule sur un volume horaire recommandé de 112 heures auxquelles s'ajoute le rapport d'expérience.

Suite au test d'entrée, le positionnement permet d'établir un parcours individualisé de formation.

Elle est composée de trois modules.

**Module 1**, conduire un projet de tourisme équestre - 28h

**Module 2**, concevoir, conduire et évaluer des actions de formation dans la spécialité « tourisme équestre » - 42h

**Module 3**, gérer un établissement spécialisé en tourisme équestre - 42h

La certification se passe en une épreuve unique où le candidat présente le rapport d'expérience d'un projet équestre qu'il a conduit à destination d'un public novice. Cette présentation est suivie d'un entretien avec le jury.

La certification comporte une randonnée probatoire de 5 jours, un dossier avec mise en marché et auto-évaluation qui est présenté au jury et un entretien. Le candidat tire ensuite au sort, prépare et présente une action de formation en tourisme équestre auprès d'un public adulte en formation.

Conditions d'accès et modalités en ligne dans le règlement.

Voir aussi [Ref 200](#) p 20.

## 62. BFE IPC

Créé en 2018, le **Brevet Fédéral Initiation Poney Cheval** vise à optimiser l'expertise des enseignants pour l'encadrement des publics novices. Cette formation donne les éléments essentiels sur la connaissance de ce public spécifique, la conception d'un projet dédié à son intention, la mise en œuvre de séances innovantes et les éléments de bilan post-déroulement.



©FFE/MC/Py Photography

Le volume horaire de 42 heures est réparti en 3 modules : général, spécifique enfants et spécifique adultes.

La certification se passe en une épreuve unique où le candidat présente le rapport d'expérience d'un projet équestre qu'il a conduit à destination d'un public novice. Cette présentation est suivie d'un entretien avec le jury.

Conditions d'accès et modalités en ligne dans le règlement.

Voir aussi [Ref 200](#) p 21.

## 63. Passerelle BP JEPS pour les ATE

Les titulaires du diplôme d'Accompagnateur de Tourisme Equestre délivré par la FFE sont dispensés des tests EPEF et EPMSF, d'exigence préalable à l'entrée en formation et d'exigence préalable à la mise en situation pédagogique du BP JEPS et des UC 1, 2 et 4. Il leur suffit de passer l'UC 3 de pédagogie pour obtenir le BP JEPS mention activités équestres, Option équitation d'extérieur. Voir [metiers.ffe.com/moniteur](#).

Voir [metiers.ffe.com/moniteur](#).

## 64. MATE renouvelé

Diplôme de cavalier ou plutôt de meneur, le MATE - pour Meneur Accompagnateur de Tourisme Equestre - de par son appellation et son utilisation, portait à confusion.

La FFE-CNTE le renove pour faire du MATE nouveau - pour Meneur d'Attelage de Tourisme Equestre, un diplôme professionnel de formation aussi bien initiale que continue.

La demande de diplôme qualifiant était partagée par les centres de formation délivrant le MATE, notamment dans une démarche d'accompagnement du cheval territorial.

Le titulaire du Meneur d'Attelage de Tourisme Equestre (temporairement dit MATE renouvelé) met en œuvre les compétences suivantes en autonomie :

- Développer et gérer une activité d'attelage de tourisme équestre sans enseignement,
- Conduire des publics en sécurité en attelage équestre dans différents contextes,
- Faire découvrir, l'environnement, le patrimoine et la culture de l'attelage,
- Assurer l'entretien, les soins et le bien être des équidés,
- Assurer l'entretien du matériel d'attelage.

Seuls les Galops® Meneur seront des diplômés de pratiquants.

## 65. BF Moniteur

Le brevet fédéral de moniteur certifie la capacité à exercer le métier de moniteur. Il est accessible aux titulaires d'un Galop® 7 de westerner ou de meneur selon la mention choisie.

Il peut être préparé au titre des mentions « attelage » ou « équitation western. »

En cours de reconnaissance officielle, le BFM ne permet pas à ce jour d'exercer professionnellement contre rémunération. La formation et la validation par acquis de l'expérience ou équivalence sont néanmoins déjà accessibles. Règlement en ligne sur [ffe.com](#). Voir aussi [Ref 209](#) page 23.

## 60. Capacité détenteur d'équidés

La Capacité détenteur d'équidés s'adresse aux personnes en charge d'un équidé.

Ce diplôme permet d'acquérir les connaissances indispensables pour gérer un équidé au quotidien en maximisant son bien-être et en respectant les obligations et la réglementation en vigueur.

Il se compose :

- d'un module théorique, dispensé en ligne sur le Campus FFE
- d'un module pratique, obtenu par équivalence du Galop 4 ou bien dispensé par les clubs en ayant fait la demande auprès du service FFE Formation.

# 66. CAMPUS FFE



Associés FFE :



LA FFE MET À DISPOSITION DE TOUS, UN ESPACE DE FORMATION EN LIGNE QUI S'ADRESSE AUX DIFFÉRENTS ACTEURS DE L'ÉQUITATION.

## Votre Campus FFE

Le Campus FFE permet à chacun d'améliorer ses connaissances, à son rythme, depuis chez lui. Les catégories de cours proposées sont fonction du profil de l'internaute. Les cours sont conçus par des experts choisis par la FFE pour garantir une expérience et des contenus d'apprentissage optimaux.

## Objectifs

Le Campus FFE constitue l'une des briques de la stratégie digitale FFE 3.0 conduite par la Fédération. Il renforce le rôle éducatif et d'expertise de la FFE et de ses clubs grâce au soutien du numérique, canal de communication privilégié de la grande majorité de nos publics.

Les professionnels ont une place de choix dans cet outil qui doit les aider à :

- accéder plus facilement à la formation continue en levant les freins liés à la disponibilité,
- conseiller aux cavaliers des forma-

tions en ligne, complémentaires à celles dispensées au club, pour renforcer la valeur ajoutée éducative des produits du club.

Le campus a également vocation à proposer prochainement des contenus à destination des centres de formation pour préparer des diplômes tels que l'ATE ou l'AAE.

## Catégories de cours

Le Campus propose différentes catégories de cours en fonction du profil des utilisateurs. Tour d'horizon.

La catégorie Découvrir le monde de l'équitation est accessible à tous y compris les futurs pratiquants non licenciés.

Elle propose des parcours de découverte pour améliorer le recrutement des clubs.

Licenciés FFE est accessible à tous les membres de la FFE.

Cette catégorie propose des cours permettant à chacun, quel que soit son projet équestre, d'approfondir ses connaissances ou de découvrir de nouveaux horizons pour progresser même en dehors du club.

Professionnels de l'équitation est réservé aux enseignants et dirigeants des clubs.

On y trouve des contenus de formation continue permettant de développer ses compétences à son rythme et selon ses besoins.

Enfin, la catégorie Acteurs de la compétition est destinée à tous ceux qui souhaitent s'investir en tant qu'officiels ou organisateurs de compétitions.

Ces catégories seront évolutives en fonction des besoins identifiés ou émis par les utilisateurs.

## Actuellement en ligne

- Préparer les Galops® 1 à 4
  - Capacité détenteur d'équidé
  - Développer les itinéraires de tourisme équestre
  - BFEEH Module A
  - Caractéristiques des différents publics
  - Les ateliers pédagogiques
- De nouveaux cours sont en préparation.

## Accès au Campus FFE

L'accès se fait en allant sur [campus.ffe.com](https://campus.ffe.com). S'identifier avec son numéro de licence ou ses identifiants club ouvre les droits correspondant à son profil. Attention, si votre diplôme d'encadrement ne figure pas sur votre licence, vous ne serez pas reconnu comme enseignant. Déposez-le sur votre espace cavalier pour qu'il soit enregistré.

# 67. OUTILS CLUB FFE

**AU FIL DES ANNÉES, LA FFE A MUTUALISÉ UNE FOULE DE DOCUMENTS ET DE SERVICES QUI PERMETTENT À CHACUN DE DISPOSER D'OUTILS CLÉS EN MAIN DANS LES DOMAINES DE LA PÉDAGOGIE, DE LA GESTION ET DE LA PROMOTION DES ACTIVITÉS.**



Outre FFE Connect, 7 espaces du site internet rassemblent les outils clubs en ligne: les Espaces Club, Enseignant, Ressources, Tourisme, Développement Durable, *Journée du Cheval* et FFE TV.



## Espace Club

L'Espace Club vous donne tous les liens vers une multitude de documents pédagogiques et promotionnels et compte des pages dédiées aux activités Spectacles et Cheval et Diversité. N'hésitez pas à saisir ce que vous cherchez dans votre moteur de recherche en ajoutant ffe.com pour trouver rapidement la bonne page.

Exemple la recherche "*fiches pédagogiques ffe.com*" vous affichera immédiatement la liste des fiches pédagogiques disponibles sur le site FFE y compris dans les archives.



## Mediathèque

La rubrique Médiathèque de l'Espace Club réunit les liens vers les principales parties du site qui rassemblent des documents pédagogiques et promotionnels. La rubrique MediatekClub, accessible, une fois identifié en tant que club ou qu'enseignant, depuis l'espace Club ou depuis l'accueil FFE Club SIF, rassemble les outils clubs FFE téléchargeables: Dossier Fidélisation / Promotion de vos activités toute l'année / Chèques cadeau pour Noël / Eléments *Journée du Cheval*, etc. A noter que le recueil des fiches séances *Cheval Génial* y est disponible dans les Archives.

## FFE Connect

FFE Connect est la plateforme destinée aux dirigeants et aux enseignants des poney clubs et centres équestres membres actifs de la FFE. Elle permet de collecter et de diffuser l'information relative à vos cavaliers. Un outil digital simple et efficace pour optimiser votre relation avec vos cavaliers.

## Nouveautés MediatekClub

Outre la déclinaison de la *Journée du Cheval 2019* et du colis de rentrée, retrouvez dans la MediatekClub les visuels Mercredi poney avec des versions réseaux sociaux, les enquêtes de satisfaction du Dossier Fidélisation, les documents de promotion permanents, chèques cadeaux, stages, etc. et la ligne cadeaux pour Noël. A noter la mise en ligne et l'actualisation de nouveaux collecteurs thématiques Ref.

## Espace Enseignant

L'Espace Enseignant rassemble tout ce qui concerne le cursus cavalier, la formation initiale et la formation continue aux métiers de l'encadrement et les liens vers pédagogie, sessions d'examen, etc.

## Espace Tourisme

Des documents, destinés à tous les acteurs, partenaires et pratiquants du tourisme équestre répondent à vos questions sur la création d'itinéraires de randonnée, les aspects juridiques ou techniques concernant les chemins, le balisage, les hébergements. Vous y trouverez une quinzaine de fiches pratiques, ainsi que deux guides méthodologiques: *Créer et aménager des itinéraires et des hébergements équestres* et *Balisage et signalisation d'un itinéraire de randonnée équestre*.

## FFE TV

FFE TV héberge près de 1000 vidéos utiles pour animer les stages ou les stands sur foires et salons.

Les 28 films *Objectif Galop®* montrent les bonnes pratiques au programme des Galops® 1 à 4.

La chaîne *Tourisme équestre* compte des didacticiels d'une quinzaine de minutes sur Orientation, Matelotage, Bourrellerie, Maréchalier, Secourisme équin, Soins aux chevaux, GeoCheval, etc. La chaîne *Disciplines équestres* compte 8 films de 13 minutes qui montrent comment s'initier à différentes activités.

La série *Le Pied à l'Etrier* compte 25 petits films qui présentent des témoignages de personnes découvrant une activité.

La série *Le Cheval c'est trop génial* compte 150 films de 5 minutes avec de multiples séances de découverte de plus de 30 disciplines et activités, dont en sujet principal la voltige en Saison 1, le spectacle en Saison 2 et le horse-ball en Saison 3.

## Et aussi

Fiche 72 p 22: Espace Ressources  
Fiches 102 à 11 p34: Documents TE  
Fiches 154 à 160 p 46: Espace Développement Durable.  
Ref 216 Cahier 2: Vos outils FFE



# 68. RESSOURCES ET VOUS

**FFE RESSOURCES OFFRE AUX DIRIGEANTS DES GROUPEMENTS EQUESTRES ADHÉRENTS UN SERVICE DÉDIÉ AUX ASPECTS JURIDIQUES – ADMINISTRATIFS ET RÉGLEMENTAIRES – DE LA VIE DES CLUBS ET DES ORGANISATEURS DE CONCOURS.**



© Fotolia/Robert Kneszke

Les juristes de FFE Ressources apportent une information juridique adaptée pour répondre aux problématiques rencontrées quotidiennement par les dirigeants. Des supports d'informations et des outils pratiques sont régulièrement mis en ligne et actualisés.

## Domaines d'intervention

FFE Ressources propose son expertise pour :

- les relations avec les différents interlocuteurs du club : cavaliers, propriétaires, public, administrations, salariés, etc
- la gestion des impayés
- l'accueil des personnes en situation de handicap
- la réglementation régissant les constructions et plus généralement les infrastructures : l'environnement, l'implantation, les contraintes liées aux zones agricoles, sécurité incendie, etc
- les aspects à surveiller lors de la

conclusion d'un contrat

- la gestion courante de l'établissement : par exemple les questions liées à la fiscalité ou aux sociétés et associations la prise en compte du bien-être animal : plusieurs fiches sont déjà en ligne sur la gestion de la fin de vie, les 5 sens du cheval, son comportement normal, etc.

## Pratique

Un espace dédié aux adhérents FFE est accessible, après identification avec les codes club du dirigeant, depuis la page [ffe.com](http://ffe.com).

Sur cet espace, FFE Ressources met à la disposition des adhérents, des fiches pratiques, des modèles d'affiches et de contrats ainsi que des formulaires administratifs pour la gestion quotidienne de leur établissement.

Parmi les plus téléchargés on retrouve les modèles de contrats de pension, les affiches imposant le port du casque à la norme ainsi que les consignes de sécurité à afficher dans l'établissement.

Des dossiers concernant l'organisation de compétitions et le transport d'équidés ont été spécialement créés pour apporter une réponse globale aux clubs et aux organisateurs de concours sur ces deux sujets très couramment abordés.

Des fiches thématiques sont également à disposition sur tous les sujets traités par FFE Ressources.

## Veille juridique

Le service FFE Ressources effectue une veille journalière, française et européenne, pour suivre au plus près l'actualité de la filière et informer régulièrement les adhérents des évolutions juridiques qui peuvent impacter les établissements équestres. Cette veille porte sur des dossiers tels que la fiscalité, les transports, etc.

L'objectif est double : en amont, défendre les intérêts des clubs et, évaluer l'impact des nouvelles réglementations sur ces derniers, et une fois adoptées, les diffuser rapidement aux adhérents FFE grâce aux outils Ressources (actualité Ressources, lettre Ressources, modèles, etc.).

## Téléchargements

L'espace Ressources met à votre disposition un grand nombre de formulaires et documents prêts à afficher ou à personnaliser dans la rubrique Docs et modèles.



## En savoir plus

*La Lettre Ressources* envoyée chaque mois par mail aux dirigeants, fait le point sur les actualités d'ordre juridique.

Les publications dans *La Ref* développent chaque mois un ou deux dossiers d'intérêt général.

Les juristes de FFE Ressources peuvent être contactés par téléphone de 14 h à 18 h au 02 54 94 46 00 ou par email à [ressources@ffe.com](mailto:ressources@ffe.com).

# 69. VÉRIFICATIONS

LES LISTES CI-DESSOUS VOUS PERMETTENT DE VÉRIFIER LA CONFORMITÉ DES POINTS SUSCEPTIBLES DE FAIRE L'OBJET DE CONTRÔLES.

ADMINISTRATIF	POINTS CONTRÔLÉS	OK	OUTILS FFE
<p><b>COVID-19</b></p> <p>A ce jour, les restrictions liées au Covid-19 sont toujours en vigueur. Ces dernières pourront être amenées à évoluer. Les services de la Fédération communiqueront si de nouvelles dispositions sont adoptées.</p>	<ul style="list-style-type: none"> <li>• Apposer dans tout l'établissement des affichages sur le port du masque</li> <li>• Vérifier les mesures de désinfection du matériel partagé et de circulation dans l'établissement</li> <li>• Mettre à jour le Document Unique d'Evaluation des Risques Professionnels en incluant les risques Covid-19.</li> </ul>	<input type="radio"/>  <input type="radio"/>  <input type="radio"/>	<p>Fiche de reprise des activités équestres FFE</p> <p><b>Affiche</b> « Port du masque »</p> <p><b>Fiche</b>: Modèle DUERP</p> <p>Kit reprise COVID-19</p>
<p><b>STRUCTURE</b></p> <ul style="list-style-type: none"> <li>• Vérification de la déclaration et de l'existence juridique de la structure</li> <li>• Vérification de la couverture de l'assurance</li> <li>• Responsabilité civile professionnelle</li> </ul>	<ul style="list-style-type: none"> <li>• Extrait K-bis ou extrait K pour les entreprises individuelles</li> <li>• Copie des statuts</li> <li>• Copie du récépissé de la déclaration en préfecture</li> <li>• Attestation d'affiliation MSA en fonction de la nature de l'activité de la structure</li> <li>• Attestation INSEE le cas échéant</li> </ul>	<input type="radio"/> <input type="radio"/> <input type="radio"/> <input type="radio"/>  <input type="radio"/>	<p><b>Fiche</b>: Entreprises et sociétés</p> <p><b>Fiche</b>: Créer une association</p> <p><b>Fiche</b>: Responsabilité / assurance</p>
<p><b>PERSONNEL</b></p> <ul style="list-style-type: none"> <li>• Equipe en nombre suffisant par rapport à la taille de la structure, la cavalerie et le nombre de cavaliers</li> <li>• Mise à disposition et port effectif des équipements de protection individuelle (EPI)</li> <li>• Vérification de l'affichage obligatoire à destination des salariés: voir point "affichages" ci-dessous</li> </ul>	<ul style="list-style-type: none"> <li>• Copie des contrats de travail des salariés</li> <li>• <b>Affichage des diplômes des encadrants</b></li> <li>• Copie des attestations de stagiaires</li> <li>• Copie à jour des cartes professionnelles à jour</li> <li>• Copie des déclarations de paiement des charges MSA ou URSSAF</li> <li>• Copie des contrats complémentaire santé et prévoyance décès</li> <li>• Copie des entretiens professionnels</li> <li>• Registre du personnel à jour</li> <li>• Document unique d'évaluation des risques prenant en compte la pénibilité</li> <li>• Fiche d'entreprise élaborée par la médecine du travail</li> <li>• Registre des accidents du travail</li> </ul>	<input type="radio"/> <input type="radio"/> <input type="radio"/> <input type="radio"/> <input type="radio"/> <input type="radio"/> <input type="radio"/> <input type="radio"/> <input type="radio"/> <input type="radio"/> <input type="radio"/> <input type="radio"/>	<p><b>Fiche</b>: Affichage des diplômes</p> <p><b>Onglet</b> "Gérer au quotidien"</p> <p><b>Onglet</b> "Protéger le salarié"</p> <p><b>Fiche</b>: L'emploi des jeunes travailleurs</p> <p><b>Quiz</b>: Santé et Sécurité au travail pour les salariés</p>
<p><b>CAVALIERS</b></p> <ul style="list-style-type: none"> <li>• Rédaction d'un contrat d'inscription</li> <li>• Signature du règlement intérieur</li> <li>• Conserver le volet de la licence réservé aux clubs et le faire signer par le licencié</li> <li>• Enregistrement du certificat médical ou du questionnaire de santé</li> </ul>	<p>En cas de contentieux avec un client, un document écrit peut servir de preuve.</p> <p>⚠ Il est très fortement conseillé de faire signer ces documents par le cavalier ou son représentant légal ⚠</p> <p>Depuis 2016, tous les professionnels doivent mentionner sur leurs supports commerciaux la faculté de faire appel à un médiateur de la consommation pour résoudre leur litige</p>	<input type="radio"/>	<p><b>Fiche</b>: Gérer les inscriptions</p> <p><b>Fiche</b>: Médiation de la consommation</p> <p><b>Modèle</b>: Contrat d'inscription</p> <p><b>ffe.com</b>: Rubrique "tout savoir"</p> <p><b>Espace santé de ffe.com</b>: Certificat médical</p>
<p><b>DONNÉES A CARACTÈRE PERSONNEL</b></p>	<ul style="list-style-type: none"> <li>• Mentions sur le traitement des données à caractère personnel dans les contrats d'inscription</li> <li>• Définir quelles sont les personnes qui peuvent avoir accès aux données à caractère personnel des cavaliers et mettre ces documents sous clef pour garantir leur confidentialité</li> <li>• Tenir à jour le registre simplifié</li> <li>• Conserver les données pour une durée correspondant à leur finalité</li> </ul>	<input type="radio"/>  <input type="radio"/>  <input type="radio"/>  <input type="radio"/>	<p>Lettre Ressources n°87</p> <p><b>Modèle contrat d'inscription</b></p> <p><b>Site de la CNIL</b>: modèle de registre simplifié</p>

AFFICHAGES	POINTS CONTRÔLÉS	OK	OUTILS FFE
<b>AFFICHAGE À DESTINATION DU PUBLIC</b> Vérification de l'affichage organisé dans un lieu facilement et régulièrement accessible aux salariés et lisible par tous	<ul style="list-style-type: none"> <li>• Prix des prestations avec les différents taux de TVA appliqués</li> <li>• Horaires d'ouverture au public</li> <li>• Copie des diplômes et cartes professionnelles avec les dates de validité</li> <li>• Attestation assurance RC Pro annuelle</li> <li>• Affichage obligatoire des garanties de la licence et assurances complémentaires</li> <li>• Consignes à respecter en cas d'incendie et numéros d'urgence</li> <li>• Règlement intérieur du club</li> <li>• Règles d'hygiène et de sécurité des activités équestres</li> <li>• Interdiction de fumer et de vapoter</li> <li>• Affichage de l'obligation du port du casque</li> </ul>	<input type="radio"/> <input type="radio"/> <input type="radio"/> <input type="radio"/> <input type="radio"/> <input type="radio"/> <input type="radio"/> <input type="radio"/> <input type="radio"/> <input type="radio"/>	<b>Fiche:</b> Tarifs <b>Fiche:</b> L'affichage obligatoire Modèles d'affichage à imprimer <b>Modèle:</b> Règlement intérieur
<b>AFFICHAGE À DESTINATION DES SALARIÉS</b>	<ul style="list-style-type: none"> <li>• Inspection du travail</li> <li>• Médecine du travail</li> <li>• Référence à la convention collective des centres équestres</li> <li>• Horaires collectifs de travail</li> <li>• Repos hebdomadaire</li> <li>• Congés payés</li> <li>• Textes sur l'égalité salariale entre hommes et femmes et la lutte contre le harcèlement moral et sexuel.</li> </ul>	<input type="radio"/> <input type="radio"/> <input type="radio"/> <input type="radio"/> <input type="radio"/> <input type="radio"/> <input type="radio"/>	Modèle d'affichage à destination des salariés <b>Fiche:</b> Les documents de l'entreprise

INSTALLATIONS	POINTS CONTRÔLÉS	OK	OUTILS FFE
<b>ENSEIGNES ET PRÉ-ENSEIGNES</b> <ul style="list-style-type: none"> <li>• Vérifier que l'enseigne est correctement apposée : distance, norme d'autorisation du règlement local de publicité</li> <li>• Vérifier que la pré-enseigne respecte bien les exigences posées par la loi</li> </ul>	Tenir à disposition : <ul style="list-style-type: none"> <li>• Pour les enseignes, autorisation du maire si nécessaire</li> <li>• Pour les pré-enseignes : autorisation du gestionnaire</li> </ul>	<input type="radio"/> <input type="radio"/>	<b>Fiche:</b> Enseignes
<b>CONCEPTION</b> d'ensemble des locaux sportifs, des installations extérieures et des voies de circulation intérieures, compatibles avec la nature de l'activité équestre pratiquée, la sécurité des pratiquants, des équidés et des tiers	Matériaux de construction et clôtures non dangereux pour les personnes et les animaux : <ul style="list-style-type: none"> <li>• Absence de fils de fer barbelés</li> <li>• Interdiction du bois créosoté dans les lieux accessibles au public et pour les matériaux en contact avec la peau, remplacement dans son utilisation agricole</li> </ul>	<input type="radio"/> <input type="radio"/>	<b>Fiche:</b> Normes de construction
<b>ZONES INTERDITES</b> La réserve de fourrage, le stockage d'engins et le stockage de produit phytosanitaire doivent notamment être interdits au public et sécurisés	Si existence de zones interdites au public : <ul style="list-style-type: none"> <li>• Affichage global d'un plan d'évolution : zones privées / publiques / interdites, etc</li> <li>• Signalisation des zones interdites ou dangereuses avec mention de la nature du danger</li> </ul>	<input type="radio"/> <input type="radio"/>	<b>Modèle:</b> Affiche interdit au public
<b>ACCESSIBILITÉ PMR</b> Toute structure accueillant du public doit être accessible à un public PMR	<ul style="list-style-type: none"> <li>• Accessibilité aux bâtiments accueillant du public (sanitaire, place de parking, club-house, etc.) + récépissé de dépôt du document tenant lien d'Ad'AP (Agenda d'accessibilité programmée)</li> <li>• Registre d'accessibilité qui peut être demandé par toute personne</li> </ul>	<input type="radio"/> <input type="radio"/>	<b>Fiche:</b> Accessibilité handicapé <b>Modèle:</b> Registre d'accessibilité
<b>REGISTRE DES EQUIPEMENTS SPORTIFS</b>	<ul style="list-style-type: none"> <li>• Toute création ou modification d'une carrière ou d'un manège ou tout autre équipement sportif entraîne l'obligation de les déclarer afin qu'ils soient inscrits au Recensement des Equipements Sportifs (RES) et permet de bénéficier de la présomption de l'application du taux de TVA réduit pour l'accès aux installations sportives</li> </ul>	<input type="radio"/>	<b>Fiche:</b> Recensement des équipements sportifs



SÉCURITÉ	POINTS CONTRÔLÉS	OK	OUTILS FFE
<b>CASQUE</b>			
<b>Afin de respecter les obligations relatives à la sécurité, le port du casque est obligatoire et doit être imposé dans toutes les situations d'équitation, à l'exception de la pratique de la voltige.</b>			
Vérification des casques et du registre	<ul style="list-style-type: none"> <li>Affichage de l'obligation du port du casque</li> <li>Tenue d'un registre des casques à jour notamment date d'achat, date de désinfection, date de rebut, etc</li> </ul>	<input type="radio"/> <input type="radio"/>	<b>Modèle :</b> Port du casque <b>Modèle :</b> Registre descasques
<b>RAPPEL :</b> La structure équestre doit être équipée d'une ligne de téléphone fixe ou portable grâce à laquelle elle peut être jointe et par laquelle les secours pourront être contactés. Il est nécessaire de pouvoir toujours être joignable, même en cas de faible réseau. Les lignes téléphoniques "ADSL" ne sont, elles, pas autorisées.			
Vérification téléphone et affichage du numéro de téléphone	<ul style="list-style-type: none"> <li>Possibilité de réponse et d'appel d'urgence</li> <li>Affichage "Consigne de sécurité"</li> </ul>	<input type="radio"/> <input type="radio"/>	<b>Modèle :</b> Consignes de sécurité
<b>TROUSSES DE SECOURS HUMAINS</b> ⚠ Distincte de celle pour les chevaux	<ul style="list-style-type: none"> <li>Vérification de l'existence et de la conformité des trousse de secours</li> <li>Vérification des dates de péremption des produits</li> </ul>	<input type="radio"/> <input type="radio"/>	<b>Fiche :</b> Le matériel de secours
<b>ACCÈS ET MATÉRIEL DE SECOURS</b>			
<b>RAPPEL :</b> Vous pouvez prendre contact avec le Service Départemental d'Incendie et de Secours (SDIS - pompiers) le plus proche pour que soit notamment établie la voie d'accès pour les véhicules de secours. Un carnet doit être tenu dans lequel sont consignées les dates de vérification des équipements.			
Vérification des conditions de secours des blessés et de prévention et secours des incendies	<ul style="list-style-type: none"> <li>Voie d'accès pour les véhicules de secours</li> <li>Prises d'eau</li> <li>Présence d'extincteurs</li> <li>Issues de secours accessibles et dégagées</li> <li>Point de rassemblement dans la structure</li> <li>PV des visites du service départemental d'incendie et de secours (le cas échéant)</li> </ul>	<input type="radio"/> <input type="radio"/> <input type="radio"/> <input type="radio"/> <input type="radio"/> <input type="radio"/>	<b>Fiche :</b> Les défibrillateurs <b>Fiche :</b> Le registre de sécurité <b>Fiche :</b> Les moyens d'extinction
EQUIDÉS	POINTS CONTRÔLÉS	OK	OUTILS FFE
<b>TRANSPORT / IDENTIFICATION</b>	<ul style="list-style-type: none"> <li>Registre d'élevage à jour</li> <li>Equidés identifiés au moyen d'une puce électronique</li> <li>Documents d'identification des équidés présents</li> <li>Cartes ou copies des cartes d'immatriculation – aussi appelé carte de propriétaire - des équidés dont vous êtes propriétaire</li> <li>Registre de transport / feuille de route FFE</li> <li>Certificat de compétences des conducteurs et convoyeurs</li> </ul>	<input type="radio"/> <input type="radio"/> <input type="radio"/> <input type="radio"/> <input type="radio"/> <input type="radio"/>	<b>Fiche :</b> Tenir un registre d'élevage appelé également registre des équidés <b>Fiche :</b> L'identification des équidés <b>FFE tout savoir :</b> Editer une feuille de route <b>Fiche :</b> CAPTAV
<b>À NOTER :</b> Désormais, pour les concours organisés dans le cadre fédéral, l'inscription au calendrier fédéral vaut déclaration de manifestation auprès de la DDPP et vaut registre d'entrées / sorties pour l'organisateur.			
<b>GESTION DES CHEVAUX</b>	<ul style="list-style-type: none"> <li>Abreuvoirs et mangeoires propres</li> <li>Aliments sains et équilibrés</li> <li>Eau propre</li> <li>Dispositif d'abreuvement / d'alimentation évitant toute contamination et permettant de distribuer de l'eau de qualité en quantité</li> <li>Protection naturelle ou artificielle contre les intempéries</li> <li>Clôtures en bon état</li> <li>Possibilité d'isolement des chevaux vis-à-vis du public</li> <li>Bon état général des équidés</li> </ul>	<input type="radio"/> <input type="radio"/> <input type="radio"/> <input type="radio"/> <input type="radio"/> <input type="radio"/> <input type="radio"/>	Normes du Vademecum IFCE. Inspection d'un lieu où sont détenus des équidés
<b>SUIVI SANITAIRE</b>	<ul style="list-style-type: none"> <li>Registre d'élevage à jour comprenant notamment les dates d'interventions vétérinaires et autres professionnels (ostéopathe, dentiste équin, maréchal, etc.), les archives d'ordonnances ainsi que les départs et les arrivées</li> <li>Pharmacie spécifique aux équidés avec produits en cours de validité + ordonnances correspondantes</li> <li>Vaccinations à jour</li> <li>Déclaration du vétérinaire sanitaire faite auprès de la DDPP</li> <li>Déclaration du lieu de détention</li> <li>Box de quarantaine</li> </ul>	<input type="radio"/> <input type="radio"/> <input type="radio"/> <input type="radio"/> <input type="radio"/> <input type="radio"/>	<b>Fiche :</b> Déclaration du vétérinaire sanitaire <b>Fiche :</b> Registre d'élevage <b>Article Lettre Ressources n°50 :</b> Vaccination des équidés <b>Onglet :</b> Bien-être animal et éthologie
<b>MATÉRIEL</b>	<ul style="list-style-type: none"> <li>Equipements des équidés conformément nettoyés et désinfectés</li> </ul>	<input type="radio"/>	Vérification de l'état et du stockage du matériel

SÉJOURS	POINTS CONTRÔLÉS	OK	OUTILS FFE
<b>ACCUEIL MINEURS</b> Vérification des déclarations, des conditions d'accueil et d'encadrement	<ul style="list-style-type: none"> <li>• Déclaration des séjours d'accueil de mineurs</li> <li>• Déclaration des locaux à sommeil</li> <li>• Nombre et diplômes des encadrants</li> <li>• Diplôme adéquat pour l'enseignement et l'animation</li> </ul>	<input type="radio"/> <input type="radio"/> <input type="radio"/> <input type="radio"/>	<b>Fiche :</b> Séjours de mineurs <b>Modèle :</b> Contrat d'inscription pour mineur
ECURIES	POINTS CONTRÔLÉS	OK	OUTILS FFE
<b>INSTALLATIONS</b>			
<b>RAPPELS :</b> La lumière au sein des boxes doit être suffisante pour déceler d'éventuelles plaies et blessures sur l'équidé. Concernant les aérations, la circulation et la qualité de l'air doivent être suffisantes et le taux de poussières doit être bas. <b>CONSEILS :</b> Si la ventilation est artificielle, des systèmes d'alarme et de secours doivent être prévus. Dans cette hypothèse, il est conseillé de tenir un calendrier sur lequel les vérifications du système d'alarme sont inscrites régulièrement. Il est conseillé de conserver : <ul style="list-style-type: none"> <li>• les factures d'entretien et de réparation si vous faites appel à un prestataire extérieur;</li> <li>• les factures d'achat de fournitures et de matériel si les travaux d'entretien et de réparation sont effectués par vos soins.</li> </ul>			
Vérification des lieux de vie des équidés	<ul style="list-style-type: none"> <li>• Bon état des parois des boxes et stalles</li> <li>• Taille des boxes, stalles, enclos, appropriée à la taille et au nombre des équidés</li> <li>• Conditions de température et taux d'humidité adaptées</li> <li>• Aération et ventilation d'air suffisantes</li> <li>• Eclairage suffisant en intensité et en durée</li> </ul> Il est utile de tenir à la disposition des inspecteurs : <ul style="list-style-type: none"> <li>• Plan sur lequel figurent les portes et fenêtres</li> <li>• Plan sur lequel figure la hauteur des bâtiments dans lesquels sont placés les équidés</li> </ul>	<input type="radio"/> <input type="radio"/> <input type="radio"/> <input type="radio"/> <input type="radio"/> <input type="radio"/>	<b>Fiche :</b> Normes de construction <b>Fiche de l'IFCE :</b> Infrastructures équestres Guide de bonnes pratiques pour l'application des engagements de la charte pour le bien-être équin
<b>HYGIÈNE</b> Vérification de l'entretien des lieux de vie des équidés	<ul style="list-style-type: none"> <li>• Boxes et stalles vidés et désinfectés régulièrement</li> <li>• Litière propre et saine</li> <li>• Ecurie correctement entretenue et nettoyée : murs et plafonds nettoyables et désinfectables / sol propre, étanche, non-glissant, nettoyable et désinfectable</li> </ul>	<input type="radio"/> <input type="radio"/> <input type="radio"/>	<b>Fiche de l'IFCE :</b> Infrastructures équestres
<b>GESTION DES DÉCHETS</b> Vérification des eaux usées et des jus issus de la fumière	<ul style="list-style-type: none"> <li>• Conformité du système permettant l'évacuation des déchets</li> <li>• Fumière étanche et vidée régulièrement</li> </ul>	<input type="radio"/> <input type="radio"/>	<b>Fiche :</b> La gestion du fumier

## Bien préparer et gérer les contrôles

Bien se préparer aux différents contrôles inopinés ou annoncés dans les centres équestres permet leur bon déroulement. Les principaux organismes susceptibles d'effectuer des contrôles sont l'inspection du travail, la MSA (Mutuelle Sociale Agricole), la DRJSCS (Direction Régionale de la Jeunesse et des Sports) et l'Ifce, (Institut Français du Cheval et de l'Équitation). Les agents de contrôle disposent, dans leur sphère de compétence, de pouvoirs d'enquête leur permettant de

pénétrer dans l'enceinte de l'établissement, visiter les locaux, interroger les salariés et réclamer des documents. Leur mission consiste aussi à informer et conseiller les dirigeants. Un contrôle peut d'ailleurs déboucher sur un simple courrier de rappel ou de mise en conformité, courrier que le dirigeant doit conserver.

## En savoir plus

- Sur les obligations sanitaires : Espace Ressources > Equidés,
- Sur les affichages obligatoires : Espace Ressources > Accueil du public,

- Sur les obligations de l'employeur : Espace Ressources > Social > Embaucher > Obligations de l'employeur,
- Sur les contrôles : Espace Ressources > Actualités > Préparez votre structure aux contrôles.

## Références

- Code rural et de la pêche maritime : art. L. 201-1 et s ; art. L. 724-7 et s.
- Code du sport : art. L. 111-1 et s, art. A. 322-116 à art. A. 322-140.
- Code du travail : art. L. 8112-1 et s ; art. L. 8271-1 et s.



70

# PARC ÉQUESTRE FÉDÉRAL

**SIÈGE SOCIAL DE LA FFE, LE PARC ÉQUESTRE FÉDÉRAL DE LAMOTTE EST LE LIEU D'ACCUEIL DES GRANDS CHAMPIONNATS DE FRANCE. PENDANT LES VACANCES SCOLAIRES, IL ACCUEILLE LES STAGES DES CLUBS ET EN DEHORS, C'EST UN CENTRE DE RÉUNIONS, STAGES ET SÉMINAIRES TRÈS ACTIF.**



© FFE/EB

## Stages clubs

Chaque club peut organiser au Parc équestre fédéral son stage avec ses cavaliers, ses enseignants et sa cavalerie. Le Parc assure l'hébergement, la restauration et la logistique. Chaque enseignant peut s'investir pleinement dans ses objectifs pédagogiques. Plus de 100 clubs viennent chaque année avec plus de 1500 cavaliers différents.

**Infrastructures sportives :** Le Parc met à disposition ses installations pour toutes les disciplines avec plus de 20 pistes, 3 manèges de 4000 m<sup>2</sup> dont 2 éclairés, un cross national sur 25 hectares, 1 spring-garden, 1 marathon d'attelage, 9 terrains de horse-ball, 2 terrains de polo, 1 rond d'Avraincourt, 2 pistes de galop, 1 carrière de remise des prix, accès à la forêt domaniale, 25 hectares de

parkings, 3 blocs sanitaires et une sonorisation générale permanente.

**Activités :** découverte de nouvelles disciplines avec des intervenants spécialisés, perfectionnement sur les terrains des championnats, organisation de compétitions, soirées interclubs avec animations...

**Pratique :** le stage type débute le lundi à midi et se termine le samedi à l'issue du déjeuner. Le prix du séjour pour la semaine comprend l'hébergement, la restauration des cavaliers, les boxes, la nourriture pour la cavalerie, la mise à disposition des matériels, les installations...

Réservation et renseignements par mail à [parc@ffe.com](mailto:parc@ffe.com) selon calendrier / 02 54 94 46 00

les sélectionneurs et entraîneurs nationaux dans les principales disciplines.

**Pôle France Attelage :** un pôle France dédié à l'attelage permet le regroupement à Lamotte des meneurs de toutes les catégories, solo, paire et team, à poney et à cheval, pour des stages de détection, de perfectionnement et de préparation aux grandes échéances de l'année.

## Séminaires

Salles de réunion, vastes espaces modulables couverts ou semi-ouverts, salles de restaurant, hôtel, hébergements collectifs, les infrastructures du Parc permettent d'accueillir à la carte congrès et séminaires.

L'accueil d'événements non équestres permet d'abaisser les coûts des événements équestres.

## Formations

**Formation continue :** plus de 200 journées de stages et formations sont organisées au Parc chaque année.

Les formations d'encadrement s'adressent aux enseignants, aux entraîneurs, aux officiels de compétition...

Certaines sont organisées par la FFE, d'autres par les CRE, d'autres par des entreprises publiques ou privées.

**Stages sportifs :** une centaine de regroupements des meilleurs cavaliers dans une discipline ou une classe d'âge sont convoqués chaque année au Parc pour des stages de préparation avec

### PLANNING DES STAGES CLUBS AU PARC

Période	Nb semaines	Réservation à partir du :
Vacances de Février	4	Début novembre
Vacances de Pâques	4	Début janvier
Vacances d'Été	Hors manifestations	Début février
Vacances de Toussaint	2	Début juin
Vacances de Noël	1	Début septembre

## Le parc en bref & en chiffres

- Le siège de la FFE avec 5 000 m<sup>2</sup> de locaux administratifs.
- 3 restaurants.
- 15 salles équipées.
- 55 jours de manifestation / an.
- 200 lits.
- 200 journées de stages / an.
- 400 hectares.
- 520 boxes.
- 2 hôtels.



71

# FFE CHEVAL & DIVERSITÉ



**FFE CHEVAL ET DIVERSITÉ A POUR MISSION D'ACCOMPAGNER LES ACTEURS DE LA SANTÉ, DU SOIN, DU HANDICAP ET DE L'INCLUSION. SON OBJECTIF EST DE PROMOUVOIR LA MÉDIATION AVEC LES ÉQUIDÉS POUR TOUS LES PUBLICS, DONT LES PLUS VULNÉRABLES.**

## Partenariats et événements

Fédératrice, la FFE, via son service Cheval et Diversité, aide à structurer l'offre des centres équestres. Elle a élaboré une offre spécifique à l'attention des établissements sanitaires et médico-sociaux.

Elle a notamment engagé des partenariats avec la FEHAP, Fédération des Établissements Hospitaliers & d'Aide à la Personne, et avec France Alzheimer. Présente sur les événements spécifiques, elle crée des liens avec les acteurs publics et privés liés à la médiation avec les équidés. Elle s'associe à des événements comme le DuoDay ou le Salon du Bien-être avec le cheval et plus généralement à tous les événements liés à la santé par le sport, au handicap, au soin et à l'inclusion.

## Service FFE

Le service met en réseau les acteurs pour qu'ils travaillent ensemble et renforcent leur complémentarité. Il s'appuie sur un réseau national de professionnels equi-handi identifiés sur tout le territoire. Il met les informations à disposition de tous sur sa page internet FFE Cheval et Diversité de l'espace club ffe.com, sur sa page Facebook et anime des WEB conférences en lien avec l'IFCE. Il favorise les échanges et réunit les acteurs des différents champs professionnels lors de Congrès.

Voir aussi le dossier sur la médiation animale **Ref 197** pages 30 à 33.

Au sein des services dédiés aux clubs, FFE Cheval et Diversité assure la réponse à toutes les questions sur les sujets santé, soin, handicap et inclusion

et le service est présent sur les rendez-vous FFE pour répondre aux questions des clubs qui voudraient lancer ou optimiser une activité dans ce domaine.

## Labels et formations

La FFE a mis en place des formations MAE, notamment Initiation à Médiation Avec les Equidés, à l'attention des professionnels soignants et médico-sociaux. Elle délivre, aux poney-clubs et centres équestres, le label qualité Equi-handi Club et propose aux enseignants des Brevets Fédéraux d'Encadrement Equi-handi et Equi-Social, ainsi que des formations continues sur des thèmes comme l'autisme, Alzheimer... Le label et le BFE Equi-Handi comptent deux options: handicap mental et handicap moteur et sensoriel.

Plus généralement, le service Cheval et Diversité coordonne toutes les actions FFE dans les domaines de la santé, du soin, du handicap et de l'inclusion et s'attache à créer les outils utiles au bon développement de la pratique.

## Ligne bleue

Couleur de la santé, le bleu a été choisi pour identifier l'adhésion spécifique pro-

posée aux établissements médico-socio-éducatifs en partenariat avec un établissement équestre. Elle va de pair avec une licence bleue sans assurance et avec des Galops® bleus. Voir fiches suivantes 38 et 39.

## Adhésion bleue

L'adhésion bleue est une adhésion destinée aux ESMS, Etablissements Sanitaires et Médico-Sociaux. Elle permet de bénéficier des services de la FFE et de délivrer la licence bleue.

Cette adhésion se fait en partenariat avec un club FFE.

Elle comporte :

- 10 licences bleues, dont celle du dirigeant,
- l'accès au service FFE Ressources et à tous les services FFE, notamment FFE Cheval et Diversité,
- l'accès au tarif adhérent de la Boutique FFE,
- l'accès au tarif préférentiel abonnement Ref,
- le droit de délivrer des licences bleues au-delà des 10 licences comprises dans l'adhésion,
- le droit de valider des Galops® bleus.



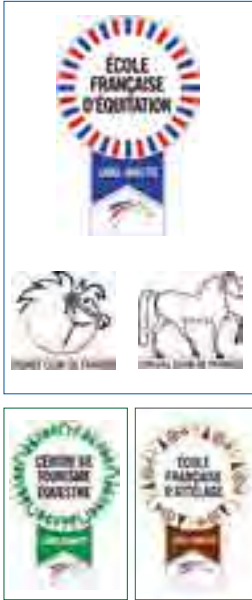
## Licence bleue

La licence bleue a la même durée de validité que la licence pratiquant, soit du 1<sup>er</sup> septembre jusqu'au 31 décembre de l'année suivante. Elle ne comporte pas d'assurance, les ESMS en possédant une pour leurs activités thérapeutiques. Elle permet de passer des Galops® Poneys bleus, des Galops® 1 et 2 bleus et des Brevets de Randonneur Bronze bleus. Elle a un numéro pérenne. Elle permet d'enregistrer des randonnées. Elle permet de bénéficier des Avantages licence.



©FEHHD

# 72. DÉMARCHE ET LABELS QUALITÉ



## 74. Démarche Qualité

La Démarche Qualité réunit les dirigeants des clubs engagés dans un objectif de progrès qui s'articule autour des labels Qualité avec pour objectifs :

- d'aider le grand public à s'orienter parmi l'offre équestre,
- de valoriser la compétence des professionnels de l'équitation,
- d'engager et d'accompagner les dirigeants de club dans une démarche d'amélioration continue.

## 75. Labels activités

- **Le label Ecole Française d'Équitation** valorise les clubs proposant, à poney ou à cheval, initiation, perfectionnement ou pratique de la compétition club. Selon les publics accueillis, les EFE peuvent avoir les mentions Poney Club de France et/ou Cheval Club de France.

- **Le label Centre de Tourisme Équestre** marque à la fois la volonté des établissements de s'engager vis-à-vis de leurs cavaliers et la reconnaissance de la qualité de leurs structures et de leurs prestations avec une nette orientation vers la pleine nature, la topographie, la découverte de la faune, de la flore et du patrimoine, lors de promenades, randonnées ou passage de Galops® de Pleine Nature.

- **Le label Ecole Française d'Attelage** valorise les clubs proposant l'initiation, l'enseignement, le perfectionnement à l'attelage pour un large public.

- **Le label Equi-Handi Club** distingue les établissements aptes

## 73. Mention Bien-être animal

La FFE accompagne les poney-clubs et centres équestres dans la prise en compte du bien-être animal, au-delà des exigences légales en la matière. Depuis septembre 2019, une grille complémentaire de 15 critères, complète les autres thématiques de la démarche qualité FFE. Ces critères additionnels mettent l'accent sur les besoins fondamentaux du cheval : des sorties libres régulières, des fourrages disponibles quotidiennement, des repas fréquents ou encore la possibilité d'interagir avec ses congénères.



à bien accueillir les personnes en situation de handicap. Deux mentions précisent leur spécialisation : **Handicap Mental** et **Handicap Moteur & Sensoriel**.

- **Le label Ecurie de Compétition** identifie les établissements accueillant des cavaliers confirmés qui veulent s'entraîner avec leur cheval en vue de sortir en compétition ou des propriétaires qui souhaitent faire valoriser leur cheval par un professionnel. Les deux mentions, **Entraînement du couple cavalier / cheval** et **Valorisation du cheval de sport**, sont déclinées dans plusieurs disciplines : saut d'obstacles, concours

complet, dressage, endurance, attelage et voltige.

- **Le label Cheval Etape** identifie les établissements accueillant des poneys et chevaux à l'étape pour au moins une nuit. Deux mentions permettent de qualifier le type d'hébergement proposé : **hébergement intérieur** et/ou **hébergement extérieur**.

- **Le label Sport Etudes** identifie les établissements en capacité de permettre aux jeunes cavaliers d'intégrer, dans le cadre du projet éducatif de la FFE, un parcours sportif tout en bénéficiant d'un suivi scolaire classique et personnaliser

## 76. Label / Obtenir

La démarche Qualité FFE est une démarche volontaire de la part des dirigeants de club. Elle est réservée aux établissements adhérents de la FFE. Elle est incluse dans l'adhésion Membre Actif. Elle a un coût de 160€ pour les Membres Adhérents.

**Prendre connaissance des critères du label :** le cahier qualité de chaque label est disponible en téléchargement sur [ffe.com/club](http://ffe.com/club).

Il précise tous les critères composant le label et permet à chaque dirigeant de faire une première auto-évaluation de son établissement. Les cahiers des charges s'organisent autour des thèmes suivants :

- être en règle : encadrement et déclarations,
- infrastructures d'accueil du public,
- pratique de l'activité : encadrement, cavalerie et matériel pédagogique, aires de pratique et d'activité.

**Demander la labellisation :** se connecter sur FFE Club SIF. Faire la demande via Mon SIF/labels. L'établissement peut également faire parvenir à FFE Qualité la demande de label téléchargeable sur [ffe.com/club](http://ffe.com/club).

**L'audit d'attribution de label :** c'est un préalable à toute labellisation. Il est réalisé dans un délai maximum de 4 mois après la demande de label par un auditeur salarié de la FFE. Il comporte une visite de l'établissement ainsi qu'un entretien avec le dirigeant ou son représentant. La grille d'audit utilisée par l'auditeur reprend les mêmes critères que ceux présentés dans le cahier des charges du label.

**Le compte-rendu d'audit :** après chaque audit, un compte-rendu

confidentiel est systématiquement envoyé au dirigeant de l'établissement. Il reprend les points forts de la structure ainsi que les points de progrès. Il indique également le résultat final de l'audit.

Il est important de noter que ce premier audit ne constitue pas un jugement définitif. Un nouvel audit peut être sollicité lorsque les remarques formulées dans le plan de progrès ont été prises en compte et qu'une réponse y a été apportée.

**Durée d'agrément :** lorsqu'un établissement équestre est labellisé, la durée d'agrément du label est de 18 ou de 36 mois suivant les conclusions de l'audit.

**L'audit de renouvellement :** les établissements labellisés sont régulièrement audités afin de s'assurer qu'ils continuent de répondre aux critères du cahier des charges du label dont ils sont attributaires.

Ces audits de renouvellement de label sont automatiquement programmés à la fin de la période d'agrément.

## 77. Clubs labellisés / services

Les établissements labellisés bénéficient de services FFE supplémentaires :

- Kit signalétique reprenant les engagements de la charte qualité,
- Affichage en tête des listes de clubs, en réponse à la Recherche Club sur internet,
- Présence dans l'annuaire des établissements labellisés diffusé au grand public lors des salons,
- Accès aux opérations spéciales de développement type *Poney Ecole, Equitation pour tous, Fête du poney*, etc.
- Annonces gratuites sur [Achevalenfrance.com](http://Achevalenfrance.com).
- Communication des coordon-

nées du club à la presse lors des demandes de listes de clubs susceptibles d'être contactés pour des reportages.

## 78. Plan Régional Qualité

La FFE propose aux CRE de mettre en place un plan de développement régional appelé Plan Régional Qualité. Cette démarche collective d'amélioration continue a pour objectifs :

- d'agir positivement sur la qualité,
- d'améliorer les pratiques,
- de moderniser les infrastructures.

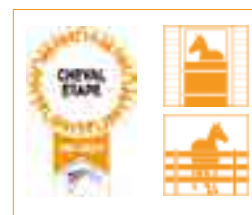
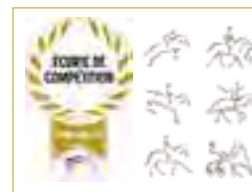
Elle s'articule autour d'une formation à la qualité et au management de la qualité, et d'audits diagnostics.

Les audits menés sur un échantillon représentatif d'établissements équestres permettent de mieux connaître leurs besoins et les améliorations nécessaires en étudiant la réalité de leurs pratiques et de leurs installations. La grille d'audit comporte les thèmes suivants :

- Obligations et déclarations légales,
- Hygiène et sécurité des personnes,
- Accessibilité des personnes en situation de handicap,
- Bien-être des équidés,
- Intégration paysagère,
- Développement durable.

Le traitement des audits de tous les établissements engagés dans cette démarche permet de produire une synthèse individuelle ainsi qu'une synthèse collective.

Cette dernière a vocation à être utilisée pour définir des axes de développement intéressant la plus grande partie des clubs. Les éléments peuvent notamment être repris pour définir un plan Cheval avec les collectivités territoriales.



## Web qualité

La démarche Qualité concerne à la fois le public et les clubs.

Elle a une page dans l'espace club qui dirige vers le portail Qualité et une page dans l'espace Ressources et Qualité uniquement accessible après s'être identifié comme club.



79

# DÉVELOPPEMENT / ACTIONS



## 80. achevalenfrance.com

**achevalenfrance.com** est la plateforme web FFE de mise en relation entre le public et les clubs labellisés. Son objectif est de faire connaître le plus largement possible stages, animations, promenades et randonnées. Sur le principe des grands sites de réservation en ligne, l'écran d'accueil affiche les critères de choix: lieu, date et type d'activité.

L'internaute sélectionne ensuite son offre parmi celles répondant à ses attentes et il renseigne un formulaire de contact qui est envoyé par mail au club.

Vous êtes club labellisé, n'attendez plus et créez les fiches des produits que vous pouvez proposer au plus large public.

La FFE fait la promotion de ce site en affichant le lien sur l'écran des internautes dont le profil en fait des prospects potentiels pour les activités que vous avez mises en ligne.

## 81. Équitation pour tous

*Équitation pour tous* est une opération de promotion destinée à toucher de nouveaux publics avec une formule d'initiation découverte de 6 séances pour convaincre au tarif unique de 50€.

Les clubs labellisés qui souhaitent y participer s'inscrivent sur **equitationpourtous.ffe.com**, en précisant les créneaux horaires. Une carte de France permet à chacun de trouver le club participant le plus proche de chez lui. L'opération fait l'objet d'une campagne de communication nationale.

Un kit de communication est adressé à chaque club participant lors de son inscription. Réassort sur simple demande.

Les clubs participants font état d'un très bon retour. Sur 3 inscrits à cette formule d'essai, un devient cavalier régulier et un autre pratiquera occasionnellement.

## 82. Poney Ecole

En partenariat avec le Ministère de l'Éducation Nationale et le Ministère des sports, la FFE organise **Poney Ecole** pour favoriser les relations de proximité tripartites entre les clubs, les écoles et les municipalités.

Depuis le site dédié **poneyecole.ffe.com**, les établissements labellisés Poney Club de France qui souhaitent participer, référencent les créneaux mis gracieusement à la disposition des écoles. Les professeurs des écoles intéressés effectuent en ligne une demande de réservation auprès du poney-club de leur choix.

L'accord FFE / Ministère dispense les clubs inscrits de la procédure d'agrément. La FFE communique sur les bienfaits des activités équestres auprès des médias, des maires et des présidents de communautés de communes. Le **Kit Ecole FFE** comporte les supports pour accueillir une classe. Au cours des 4 premières éditions, **Poney Ecole** a permis de sensibiliser plus de 200 000 enfants de 4 à 10 ans à la pratique de l'équitation. Cette opération a contribué à renforcer l'image positive de l'équitation auprès du public, des représentants de l'Éducation nationale et des élus locaux et elle a permis d'afficher une démarche volontariste d'accessibilité.

## 83. Sites web clubs

La FFE met à la disposition des clubs et des OD un service gratuit qui permet de créer et d'administrer un site internet en autonomie, aussi facilement que de gérer les documents de son ordinateur. Il suffit de s'identifier sur FFE Club SIF et de choisir **Mon site web**. Des modèles de site sont proposés et la rubrique administration permet d'ajouter ou de supprimer des rubriques, des pages, des modules: articles, albums photos, vidéos..., d'attribuer le statut de gestionnaire à un ou plusieurs licenciés, de consulter les statistiques de fréquentation du site et d'imprimer papier à en-tête, cartes de correspondance ou de visite, planches d'étiquettes aux couleurs et avec l'URL de votre site web.

De nombreuses aides sont à votre disposition. Le site **developpement.ffe.com** est un didacticiel de formation à l'administration d'un site web avec réponses aux questions les plus courantes.

## 84. Plan de fidélisation

La FFE met à votre disposition un plan de fidélisation de vos cavaliers. Il est en ligne dans la MediatekClub de ffe.com. Il comprend le pdf du Cahier 2 de **La Ref 189** qui fait le point complet sur le sujet et les quizz et enquêtes de satisfaction qui permettent de le mettre en oeuvre. S'y ajoute le Dossier Fidélité en ligne sur FFE Club SIF. Cette analyse nominative du flux de vos cavaliers licenciés comporte les rubriques: Progression globale des cavaliers, Fidélité de l'ensemble des cavaliers, Suivi des nouveaux cavaliers licenciés et Profil des cavaliers du club..



Accessible aux adhérents CLAF/CLAG identifiés sur FFE Club SIF, il est mis en ligne à la clôture de chaque exercice et à 6 mois pour l'année en cours.

Les statistiques sont traduites en tableaux et graphiques, commentées et corrélées par les chiffres des années précédentes et les moyennes nationales, régionales et départementales. Indicateur de réussite de la politique de prospection et de fidélisation du club, le dossier comporte une version pdf prête à imprimer très utile pour les bilans annuels.

### 85. Campagne FFE de rentrée

Chaque année, la FFE met en place une opération pour sensibiliser le public aux bienfaits de l'équitation à la rentrée. En 2020, la campagne *Tous à cheval* s'appuie sur 40 films courts diffusés sur TF1 pour lancer une opération d'une envergure inédite sur les réseaux sociaux. Les films commencent par une story et se terminent par un selfie. Ils montrent le tour de France de deux ambassadeurs. Autre nouveauté, une dotation de 10 000 euros par département a été attribuée à chaque CDE pour promouvoir des actions de relance de proximité.

S'y ajoutent une campagne dans la presse quotidienne régionale et dans la presse enfants. Voir page 6 à 9.

L'objectif est de soutenir l'effort de prospection et de réinscription des clubs. Cela passe par l'envoi aux dirigeants de supports qui rafraîchissent les propositions pédagogiques, les affichages et les documents promotionnels à leur disposition.

C'est tout particulièrement l'objet de colis de rentrée envoyé fin août aux clubs qui le souhaitent avec, selon leur souhait, l'agenda de l'année, le colis *Tous à cheval en septembre* pour les portes ouvertes, le colis générique avec des présents, affiches, dépliants... à l'intention du public et des cavaliers.

### 86. Espace Cheval et Diversité

Suite à la création du service Cheval et Diversité, une rubrique de l'Espace Club regroupe désormais tout ce qui peut vous aider à monter des projets equi-handi et equi-social.

Vous y trouvez les liens vers les formations aux BFE concernés, vers le label Equi-handi, vers les comptes-rendus vidéo et texte des assises et vers la page Facebook créée suite aux Assises pour mutualiser les multiples initiatives.

### 87. Planning annuel

*Poney Ecole* a lieu au printemps, quand la plupart des écoles font des sorties pédagogiques, pour toucher les enfants à proximité du club. Cf Fiche 82.

*La Journée de l'Attelage* a lieu le 18 avril 2021 pour faire partager les joies de l'attelage au plus grand nombre. Cf Fiche 91.

*La Semaine Européenne du Développement Durable* a lieu tous les ans du 30 mai au 5 juin pour sensibiliser au comportement éco-citoyen. Elle est reportée cette année du 18 septembre au 8 octobre 2020 avec un temps fort du 20 au 26 septembre. Cf Fiche 96.

*La Fête du Poney* a lieu en fin d'année scolaire pour favoriser les réinscriptions. Cf Fiche 90.

*Tous à cheval en septembre* est le nouveau nom des Journées portes ouvertes dans les clubs les 4 dimanches de septembre.

*Equitation pour tous* a l'avantage de pouvoir se renouveler selon les besoins. Cf Fiche 89.



La FFE communique dans la presse enfants.



Quelques éléments du colis de rentrée de septem.

### En savoir plus

- Pour toute question portant sur les opérations de développement, envoyer un mail à [developpement@ffe.com](mailto:developpement@ffe.com)
- Consulter aussi la fiche 150 Boutique FFE pour commander le *Kit Ecole FFE*, le *kit Bienvenue au Club* et les documents supports des opérations évoquées dans ces pages.



# 88 . ÉVÉNEMENTS



## 89. Tous à cheval en septembre

*Tous à cheval* en septembre désigne désormais les journées portes ouvertes dans les clubs les 4 dimanches de septembre. C'est l'occasion pour tous les clubs de France de finaliser le recrutement de nouveaux cavaliers. Inscrivez votre club sur le site [tousacheval.ffe.com](http://tousacheval.ffe.com).

Grâce au partenariat national entre la FFE et le CNOSF, chaque club inscrit à *Tous à Cheval* est automatiquement inscrit à *Sentez-vous sport* et bénéficie d'une double visibilité.



## 90. Fête du Poney

Positionné au printemps, ce rendez-vous populaire a pour vocation de mettre un coup de projecteur sur les poney-clubs et centres équestres de la FFE au moment de proposer les stages d'été et de démarrer les réinscriptions pour l'année suivante.

Cette Journée permettra d'augmenter l'écho des fêtes de club courantes à cette période de l'année en leur donnant un retentissement national.



## 91. Journée de l'attelage

Initiative du CNTE, la *Journée de l'Attelage* fait découvrir l'attelage sous toutes ses formes le 3<sup>e</sup> dimanche d'avril.

Chaque club organise son événement de la manière de son choix pour démontrer la complicité homme/cheval ainsi que la formation et le travail nécessaires pour pratiquer l'attelage dans le respect de l'animal et des règles de sécurité. Toutes les informations sont sur [ffe.com/tourisme/Evenements](http://ffe.com/tourisme/Evenements).



L'inscription se fait en ligne et la carte de France affiche les manifestations organisées par département. La FFE/CNTE met à votre disposition un guide d'action avec les informations et outils nécessaires à la préparation et à la promotion de votre manifestation: affiches personnalisables, autocollants...

Les magazines spécialisés font également la promotion de cet événement. Rendez-vous le 18 avril 2021.

## 92. Rencontres du Tourisme Équestre

Initialement programmées en région, les Rencontres du Tourisme équestre 2020 se déroulent sous un format alternatif, par la volonté de Serge Lecomte, président de la FFE, et de Jean-Pierre Blache, président du CNTE, de maintenir ces temps d'échange autour du développement de l'équitation de pleine nature.

Lors de ces Rencontres, responsables d'associations de cavaliers et/ou meneurs, et professionnels exerçant au sein d'un établissement équestre pratiquant l'équitation de pleine nature ou s'y intéressant, échangent sur les projets structurants en région et en département, les attentes des pratiquants et des professionnels, et leurs propositions d'actions.

Rendez-vous fin septembre pour la session dédiée aux dirigeants d'établissements pratiquant ou intéressés par l'équitation de pleine nature et à l'automne pour la restitution des sessions Associations et Professionnels: une *Rencontre du Tourisme équestre* en plénière à ne pas manquer!

Plébiscités par les participants, ces temps d'échanges en visioconférence ont vocation à être pérennisés.

## 93. Congrès Fédéral

Prenez date pour le 12<sup>ème</sup> Congrès FFE du jeudi 14 au vendredi 15 janvier 2021, en Avignon.

Au programme des réunions plénières, des ateliers en carrière et l'opportunité de voir des spectacles différents tous les jours, dont *Poney Passion* et les *Crinières d'Or*. Le Congrès est une formation officielle pour les Brevets fédéraux concernés.

## 94. Rencontres western

Les acteurs du western ont rendez-vous du 20 au 22 novembre 2020 au Parc équestre fédéral.

Les cavaliers, clubs et officiels pratiquant ou non la discipline sont invités à venir se former et à prendre part à des compétitions.

## 95. Printemps Style & Equitation

Créé en 2016, le *Printemps Style & Equitation* est une semaine de rassemblement de toute la famille Hunter. Stages le matin, compétitions l'après-midi, la formule permet d'associer formations d'officiels, d'entraîneurs et de cavaliers avec tous les experts de la discipline.

Prenez date pour l'édition 2021 pendant les vacances de Pâques au Parc équestre fédéral.

## 96. Semaine Européenne du DD

Depuis 2009, le CNTE et la FFE se sont associés au Ministère de la Transition Ecologique pour la



Semaine Européenne du Développement Durable. L'objectif est de sensibiliser et de mobiliser les clubs, centres de tourisme équestre, associations de cavaliers et meneurs, les cavaliers et leur entourage et de les encourager à adopter et promouvoir les comportements responsables.

La SEDD est reprogrammée, en 2020, du 18 septembre au 8 octobre avec un temps fort du 20 au 26 septembre. En 2021, elle devrait retrouver sa date du 30 mai au 5 juin.

Pour participer, il suffit d'organiser un ou plusieurs événements non lucratifs en lien avec les principes du DD : mise en place des bons gestes au quotidien, d'activités durables au club, former des cavaliers responsables, mise en place de partenariats... Les outils pour préparer sa SEDD sont disponibles à la page [ffe.com/devdurable](http://ffe.com/devdurable).

Inscription en ligne sur le site du Ministère : [ecologie.gouv.fr/semaine-europeenne-du-developpement-durable-mobilisez-vous\\*](http://ecologie.gouv.fr/semaine-europeenne-du-developpement-durable-mobilisez-vous)

## 97. Equirando

L'Equirando, plus grand rassemblement européen de tourisme équestre, posera ses valises au Parc départemental de l'Isle-Briand, au Lion-d'Angers (49), du 30 juillet au 1<sup>er</sup> août 2021. Près de 1 000 cavaliers et meneurs et 700 chevaux se rejoindront dans cet écrin exceptionnel. L'Equirando se tient tous les deux ans en un lieu différent.

Depuis la première édition en 1961, l'organisation en est confiée à un comité d'organisation de la région hôte. 13 ans après son passage à Chateaubriant, l'Equirando revient en Pays-de-la-Loire pour son 60<sup>e</sup> anniversaire.

## 98. GRTE

Les manifestations et rassemblements de cavaliers et meneurs d'extérieur sont une des richesses du tourisme équestre. Qu'il s'agisse de rallyes, randonnées, événements multi-activités..., ces manifestations

contribuent à promouvoir la pratique du tourisme équestre.

Parmi elles, la FFE développe le Grand Régional de Tourisme Equestre dit «GRTE»: ensemble de manifestations labellisées par les CRE-CRTE en lien avec les CDE-CDTE.

Le GRTE et les manifestations régionales ont pour objectifs :

- d'inciter à la randonnée et à la découverte des territoires,
- de fédérer les cavaliers et meneurs d'extérieur,
- de développer un réseau d'itinéraires propices à la randonnée,
- d'offrir une vitrine aux manifestations de tourisme équestre à travers une marque commune.

Les GRTE sont l'occasion de prendre part à un événement de tourisme équestre d'ampleur régionale avec les cavaliers de votre club. Découvrez ou redécouvrez votre région à cheval sans vous soucier des modalités administratives. Retrouvez toutes les manifestations équestres non compétitives inscrites au calendrier fédéral et inscrivez-y les cavaliers de votre club via la DUM sur FFE Club SIF.



## 99. Journée de la randonnée équestre

La Journée de la randonnée équestre vous convie le 16 mai 2021 à mettre en lumière vos activités d'équitation de pleine nature. Clubs et associations sont invités à organiser une activité ou un événement d'équitation d'extérieur avec inscription sur FFE Club SIF. Plus d'informations sur [ffe.com/tourisme/Evenements](http://ffe.com/tourisme/Evenements).

# 100. TOURISME ÉQUESTRE

## 101. FITE

Créée en 1975 à l'initiative de la France avec le concours de la Belgique et de l'Italie, la Fédération Internationale de Tourisme Equestre (FITE), réunit une vingtaine d'organisations nationales de Tourisme équestre, principalement d'Europe, mais également d'Amérique, d'Afrique et d'Asie.

Elle représente ses membres et favorise le développement de toutes les activités touristiques liées à l'utilisation des équidés.



Elle agit prioritairement dans les domaines des infrastructures, de la formation et des produits de tourisme équestre. Elle favorise l'émergence de grands itinéraires comme la Route européenne d'Arctagnan.

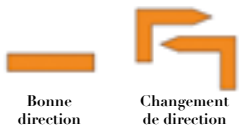
Elle s'appuie sur des commissions et un délégué technique pour organiser ou déléguer des animations,

des compétitions et des échanges internationaux.

Son Comité UE s'attache à faire évoluer les réglementations pour favoriser l'itinérance équestre transnationale.

Elle a signé en 2017 un protocole d'entente avec la FEI, sous forme d'un MOU, Memorandum Of Understanding, pour la gestion des disciplines d'équitation d'extérieur. Son siège est au Parc Equestre Fédéral de Lamotte. Elle est présidée par Frédéric Bouix. Son secrétaire est le Canadien Frédéric Pierrestiger. Plus d'informations sur [fite-net.org](http://fite-net.org).





Bonne direction

Changement de direction



Mauvaise direction

Itinéraires attelages

## I02. Balisage équestre

Des chemins balisés accessibles aux cavaliers, des cartes facilement consultables, des gîtes bien identifiés sont indispensables pour circuler et randonner à cheval en extérieur. Le CNTE a la mission de veiller à la préservation et au développement de ces infrastructures pour qu'elles puissent servir les projets équestres de tous les clubs et de tous les cavaliers.

Les marques officielles de balisage équestre sont déposées par la FFE auprès de l'INPI. Les 4 marques orange et la signalisation spécifique destinée aux attelages garantissent un confort de pratique en jalonnant un itinéraire. Elles identifient l'activité d'équitation d'extérieur auprès des autres usagers, et ont vocation à être reconnues par tous.

Vous pouvez proposer de baliser un itinéraire équestre pour valoriser le patrimoine culturel et naturel de votre région. Contactez votre CRTE, chargé d'assurer la mise en place du balisage en région, ou complétez le formulaire en ligne de demande d'autorisation d'utilisation de la marque de balisage équestre officielle.

Une autorisation officielle d'utilisation de la marque et une lettre de mission à confier aux baliseurs vous seront délivrées.

## I03. Baliseurs FFE-CNTE

La FFE - CNTE a mis en place un cursus de formation au balisage destiné aux bénévoles majeurs titulaires d'une licence FFE. Des contenus de formation ainsi que des supports, tel le *Cahier technique du baliseur équestre*, ont été créés dans ce but. Vous pouvez ainsi acquérir une réelle compétence reconnue par la FFE. Votre statut de « baliseur équestre » sera indiqué sur votre licence fédérale

et vous serez recensé sur la liste officielle des baliseurs équestres de la FFE - CNTE figurant sur l'espace Tourisme équestre du site de la FFE pendant 4 ans.

## I04. GeoCheval

GeoCheval est la plateforme indispensable à la préparation de randonnées équestres ! Outil pour la consultation des itinéraires de tourisme équestre en France, il se présente sous la forme d'une carte interactive. Consultable depuis un ordinateur, une tablette ou un smartphone, GeoCheval présente le tracé des itinéraires équestres et les informations techniques qu'ils contiennent : durée du circuit, revêtement de la route, accessibilité aux cavaliers et attelages, localisation des points d'intérêt touristiques et équestres à proximité des circuits, établissements labélisés FFE... Seuls les itinéraires répondant à des critères de qualité obligatoires définis dans un référentiel qualité sont valorisés sur GeoCheval pour en garantir la fiabilité. GeoCheval a été nommé aux Trophées Innovation du Tourisme 2020

A consulter sur [geocheval.com](http://geocheval.com).

## I05. Collecteur GPS

Destinée aux bénévoles titulaires d'une licence FFE, la formation de collecteurs GPS mise en place par la FFE -CNTE vise à apprendre à utiliser les GPS comme un outil de travail pour reconnaître les itinéraires, relever des points GPS et géolocaliser les points d'intérêt équestres et touristiques dans le but d'alimenter le SIG et GeoCheval.

Tout comme la formation de balisage équestre, votre statut de collecteur GPS sera indiqué sur votre licence fédérale et vous serez recensé sur la liste officielle des collecteurs GPS de la FFE - CNTE figurant sur l'espace Tourisme équestre de [ffe.com](http://ffe.com).

## I06. Label Grand Itinéraire Equestre

La FFE-CNTE a mis en place un nouveau label afin d'assurer la mise en œuvre et la promotion des grands itinéraires thématiques français : le « *Grand itinéraire équestre* ».

Ce label vise à garantir l'attractivité et la lisibilité de l'itinérance équestre au niveau national mais également en Europe et vers l'international. Grâce à un cahier des charges spécifique, le « *Grand itinéraire équestre* » assure une randonnée de qualité. Pour créer un grand itinéraire culturel ou thématique ou pour connaître les projets en cours autour de chez vous, rapprochez-vous de votre CRTE et du correspondant régional infrastructures de votre région.

## I07. Route Napoléon à Cheval

Cet itinéraire, labellisé « *Grand Itinéraire Equestre* », a été inauguré en 2015, lors de la célébration du Bicentenaire de la Route Napoléon. Il s'étend sur plus de 360 km, de la Côte-d'Azur au Dauphiné en passant par la Provence. Sur les traces de l'Empereur Napoléon Bonaparte, traversez les principales villes historiques sur 4 départements : les Alpes-Maritimes, les Alpes-de-Haute-Provence, les Hautes-Alpes et l'Isère. Jalonné d'hébergements et d'aménagements propices à la randonnée, cet itinéraire de moyenne montagne est une invitation à la découverte d'un épisode de l'histoire de France. Plus d'infos sur [crte-de-provence.com](http://crte-de-provence.com)

## I08. Route européenne d'Artagnan

Vivez une expérience équestre et culturelle de qualité, sur les traces du célèbre Mousquetaire, à la découverte des patrimoines européens. Au



rythme du pas des chevaux, découvrez la **Route européenne d'Artagnan**, reliant Lupiac en Gascogne (France), lieu de naissance de ce personnage emblématique, à Maastricht dans le Limbourg (Pays-Bas), où il a trouvé la mort.

Avec près de 8 000 km de chemins en Europe, cet itinéraire vous propose de découvrir autrement la France, la Belgique et les Pays-Bas mais également l'Espagne, l'Italie et l'Allemagne, dans les pas de d'Artagnan. Partagez cette expérience avec vos cavaliers pour vivre des moments de convivialité et d'évasion. Plus d'infos sur [ffe.com/tourisme](http://ffe.com/tourisme) et auprès de l'Association Européenne Route d'Artagnan.

## I09. Collectivités et partenaires

L'implication au sein des collectivités territoriales de votre région permet de donner une véritable crédibilité au tourisme équestre, d'appuyer les démarches concernant les infrastructures et ainsi d'assurer le développement du tourisme équestre. Vous pouvez contacter le CRTE et le Correspondant Infrastructures de votre région qui vous orienteront vers les instances locales où le tourisme équestre doit être représenté, notamment au sein de la Commission Départementale des Espaces, Sites et Itinéraires (CDESI), de votre Conseil départemental. L'action conjointe renforce la présence du tourisme équestre au sein des institutions et favorise la préservation des sites de pratique.

Vous pouvez décliner au niveau local les conventions de partenariat conclues avec la Fédération Française de Randonnée Pédestre, la Fédération Française de Cyclotourisme et l'Office National des Forêts. Vous pouvez vous faire assister dans l'élaboration de ces conventions locales par FFE Ressources en contactant [ressources@ffe.com](mailto:ressources@ffe.com). Cela vous permettra de vous rapprocher des autres pratiquants de loisirs sportifs de nature ou de la préservation de l'environnement.

## III. Ambassadeur TE

Pour valoriser le tourisme équestre et les activités de votre club dans ce domaine auprès des acteurs et du public de votre région, vous pouvez vous associer à des événements multi-activités rassemblant les loisirs sportifs de nature, organiser des journées pour l'entretien des chemins, participer à des salons, rencontres et congrès... La mise en valeur des atouts du tourisme équestre contribue au développement de la pratique d'équitation d'extérieur.

## III. Suric@te

La plate-forme de veille des sites de pratique Suric@te, lancée par le PRNSN, Pôle Ressources National des Sports de Nature, permet aux cavaliers et meneurs de pleine nature de contribuer à la préservation des itinéraires équestres.

Ils sont invités à signaler les incidents rencontrés lors de leurs randonnées sur [ffe.com/tourisme/suricate](http://ffe.com/tourisme/suricate). Cela peut concerner le balisage, la sécurité, les conflits d'usage, l'environnement...

## III2. Carnet de randonnée

Le carnet de randonnée est un outil électronique simple d'utilisation qui permet de valider les jours de randonnée effectués par vos cavaliers. **Avantages CTE :** le carnet de randonnée vous permet de garder une trace de toutes vos randonnées. Il permet de bénéficier d'équivalents licences et engagements en compétition pour les CTE qui souhaitent devenir centres agréés pour la formation ATE. **De plus, les jours de randonnée sont un critère de labellisation.**

**Avantages cavaliers :** le carnet de randonnée facilite le contrôle des journées de randonnée nécessaires pour entrer en formation ATE ou

pour passer les brevets de tourisme équestre comme le Brevet de Randonneur de Bronze ou le 1<sup>er</sup> Bivouac. Possibilité d'imprimer une attestation de randonnée. Consultable dans la page Cavalier FFE.

**Examineurs :** tous les encadrants - accompagnateur, guide ou enseignant- disposant d'un code examinateur peuvent valider les jours de randonnée sur ce carnet.

**Procédure :** le principe est le même que pour la saisie des Galops®. Il faut s'identifier, sur le site [ffe.com](http://ffe.com), FFE Club SIF, avec votre n° de licence qui vous sert d'identifiant et votre code examinateur qui est votre mot de passe. Vous avez alors accès à la saisie dans le menu « Mon SIF ». Une fois la randonnée validée, aucune modification n'est possible.

## III3. Webzine Cheval Nature

Magazine en ligne dédié à l'équitation de pleine nature, ChevalNature.info propose les informations des disciplines d'extérieur en temps réel et l'actualité de la Fédération sur les sujets Tourisme équestre. Attelage, informations juridiques, itinérance, formation, initiative en région... vous y retrouvez tous vos essentiels.

Y sont également en ligne les articles de L'Estafette au format numérique : plus de photos, des vidéos et des liens vers différentes ressources pour approfondir les sujets abordés.

ChevalNature.info présente des zooms Itinéraire inédits, avec description détaillée, photos ou encore liens utiles pour trouver hébergements et restauration aux alentours.

Dans la rubrique Evènements, retrouvez tous les grands rendez-vous du tourisme équestre. En sélectionnant un évènement, vous découvrirez son programme, les coordonnées des organisateurs ainsi qu'un lien direct vers la DUM (Déclaration unique de manifestation) correspondante pour vous y inscrire en toute simplicité.





# 114. DUM/MODE D'EMPLOI

**LA DUM, DÉCLARATION UNIQUE DE MANIFESTATION, EST L'ÉQUIVALENT, POUR LES MANIFESTATIONS, DE LA DUC, DÉCLARATION UNIQUE DE COMPÉTITION.**



© FFE/Hotels

## Simplification et promotion

La DUM permet de valoriser les randonnées, rallyes, rassemblements départementaux, régionaux ou tout autre événement tel qu'un spectacle équestre. Ouvert à tous les adhérents FFE ainsi qu'aux Comités régionaux et départementaux, ce nouveau service offre plusieurs avantages, facilitant l'organisation :

- satisfaire à la législation : inscription de cavaliers licenciés, donc assurés, déclaration de rassemblement d'équidés, déclaration de vétérinaire sanitaire, registre des équidés...
- faciliter le traitement des inscriptions et des paiements, en offrant la possibilité aux clubs et associations membres de la FFE d'inscrire des cavaliers/meneurs licenciés,
- apporter une communication dédiée et renforcée autour de ce seul calendrier fédéral en direction des licenciés, des clubs et associations de cavaliers et de meneurs.

Elle permet :

- De percevoir le montant des inscriptions directement sur son compte FFE,
- De promouvoir ses manifestations auprès des licenciés et adhérents FFE via le calendrier fédéral,
- A chaque organisateur d'imprimer l'état des inscriptions et sa feuille de route à conserver dans le camion,
- De garder la trace des activités sur le compte de l'organisateur.

## Créer une DUM

La DUM est ouverte à tous les groupements membres de la FFE.

Vous allez sur FFE Club SIF/Tourisme. Vous vous identifiez. Vous choisissez DUM. Vos coordonnées sont pré-remplies.

## Etape 1

Vous renseignez le nom de votre manifestation, sa date, le numéro de téléphone pour les renseignements qui peut être différent

de celui de l'organisateur, etc. Les champs marqués d'un astérisque sont obligatoires.

## Etape 2

Vous avez le choix entre :

- Randonnée équestre
- Rallye avec animations
- Spectacle équestre
- Manifestation multi-activités
- Evénement équestre

Vous renseignez le nombre de places, la description de l'événement et les modalités pratiques : détails hébergement chevaux et cavaliers...

Vous pouvez ajouter un visuel et / ou un fichier (programme, règlement...).

Le pointeur vient se placer automatiquement sur l'adresse de la manifestation sur la carte qui la géo-localise.

Vous pouvez ajouter d'autres catégories, facilitant la gestion des différentes activités / formules proposées sur votre manifestation.

## Etape 3

Vous contrôlez le récapitulatif et vous pouvez soit modifier, soit enregistrer la manifestation. Elle apparaîtra alors dans la liste et dans le calendrier des manifestations.

## Saisie

Les saisies de DUM sont possibles en continu toute l'année jusqu'à J-15. Validation par les CRE CRTE.

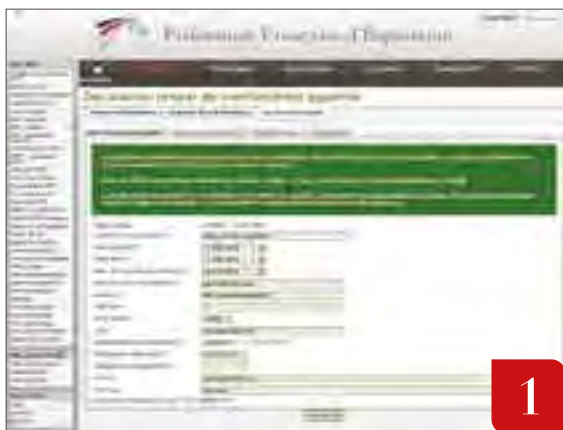
## S'inscrire

L'inscription est ouverte aux associations et clubs adhérents FFE ainsi qu'aux OD.

Elle est ouverte à tous les licenciés FFE titulaires d'une licence de pratiquant, de compétition, verte ou bleue.

L'engagement est ouvert à tous les équidés enregistrés sur la liste FFE.

Rappel : l'enregistrement sur la liste FFE est gratuit.



1



2

# À VOS CÔTÉS POUR UNE VERMIFUGATION RAISONNÉE



GESTION DU PARASITISME :  
VERMIFUGER N'EST PAS UN ACTE ANODIN.  
IL NÉCESSITE LE CONSEIL DE VOTRE VÉTÉRINAIRE.

Pour en savoir plus, visionnez nos Minutes Santé en flashant ces QR Codes

Bonnes pratiques  
de vermifugation



La  
coproscopie



 **Boehringer  
Ingelheim**

# 115. PARTICIPER À DES COMPÉTITIONS

LES RÈGLES SPORTIVES CONCERNANT LE CADRE DES ÉPREUVES, LES CONDITIONS DE PARTICIPATION DES CAVALIERS ET DES ÉQUIDÉS SONT DÉFINIES DANS LE RÈGLEMENT DES COMPÉTITIONS FFE. TOUT EST EN LIGNE, DU CALENDRIER AUX RÉSULTATS, EN PASSANT PAR LES PROGRAMMES, LA FEUILLE DE ROUTE ET LES INFORMATIONS SUR CHAQUE CONCOURS. APRÈS LE CONCOURS, CHACUN PEUT VÉRIFIER SES RÉSULTATS, SON RANG DANS LES LISTES DE CLASSEMENT ET L'ÉTAT DE SES QUALIFICATIONS.



## II6. Alertes mails

Les alertes mails de FFEcompét vous apportent gratuitement des informations sur les concours : programme, clôture, engagements et résultats. Vous pouvez vous abonner via la rubrique Alertes mails, que vous soyez ou non titulaire d'un compte compétition engageur ou organisateur. Vous pouvez demander à être informé de votre classement permanent.

## II7. Divisions / Compétition

La compétition Poney permet de faciliter la progression sportive des plus jeunes dans une démarche éducative.

La compétition Club s'appuie sur la pédagogie de la réussite et l'épanouissement sportif du cavalier.

La compétition Amateur répond à une logique de loisir sportif.

La compétition Pro rassemble les concurrents orientés vers le haut niveau et la performance.

## II8. Règlement / Compétitions

Le Règlement des Compétitions FFE comporte des dispositions générales qui s'appliquent à toutes les disciplines et des dispositions spécifiques établissant les règles particulières à chaque discipline.

Les règlements sont consultables sur [ffe.com](http://ffe.com) et actualisés annuellement. Ils définissent notamment les normes techniques des épreuves et les conditions de participation.

A la page d'accueil, choisir l'onglet Disciplines équestres. Puis cliquer sur le pictogramme de la discipline choisie. La page est aussi accessible depuis les espaces Compétiteur et Organisateur de concours.

tion requis pour chaque épreuve : niveau technique et de Galop®, catégorie d'âge, niveau de performance antérieur, etc.

## PONEY / CHEVAL

L'IFCE gère le fichier central des équidés SIRE puis transmet les informations à la FFE pour la gestion des compétitions équestres. La FFE fournit à L'IFCE les résultats des équidés en compétition dans le but d'élaborer les indices de performance.

Le poney / cheval doit être identifié. Il doit disposer d'un livret SIRE validé ou certifié avec carte de propriétaire à jour. Il doit être en bonne santé et son document d'accompagnement doit justifier que ses vaccinations sont à jour. Il doit être inscrit sur la liste FFE.

## En savoir plus

ESPACE COMPÉTITEUR :  
[ffe.com/compet](http://ffe.com/compet)

- Actualités
- Règlements
- Agenda
- Disciplines équestres
- Documents techniques

Possibilité de s'abonner aux flux RSS.

FFE Compét :  
[ffe.com/toutsavoir/Competitions](http://ffe.com/toutsavoir/Competitions)

CONTACTS :  
FFE Compétition  
02 54 94 46 00  
[competition@ffe.com](mailto:competition@ffe.com)

## II9. Droit de participer / Compétitions

### CAVALIER

Le cavalier doit être titulaire d'une Licence Fédérale de Compétition (LFC), valide. La LFC définit les paramètres des droits de participa-

## I20. Gestion informatique / Concours

La convergence entre les deux systèmes de gestion des compétitions se fait progressivement. Toutefois, la gestion n'est pas toujours exactement la même.

### FFE Club SIF

Le compte adhérent FFE Club SIF peut s'utiliser à la fois pour engager, pour organiser et pour prendre des licences.

Les épreuves Club toutes disciplines.  
Les épreuves Poney toutes disciplines.  
Les épreuves Amateur et Pro en Horse-Ball, TREC, Equitations de Travail et de Tradition et Mountain Trail.

### FFEcompét

FFEcompét distingue des comptes engageurs et des comptes organisateurs.

Les épreuves Amateur toutes disciplines sauf Horse-Ball, TREC, Equitations de Travail et de Tradition et Mountain Trail.  
Les épreuves Pro.  
Tous les concours internationaux.



## I21. Enregistrement des poneys / chevaux

• FFE - obligatoire avant tout type d'engagement en compétition FFE et FEI : Club, Poney, Amateur, Pro, Internationaux.

• SHF – obligatoire avant tout type d'engagements en compétition SHF : jeunes chevaux et jeunes poneys.

### A savoir

Le cheval doit être enregistré au SIRE.

Le déclarant doit être le propriétaire ou le mandataire du propriétaire du cheval.

Il doit être titulaire d'une licence pratiquant.

### Opération

Le déclarant va sur [ffe.com](http://ffe.com) et renseigne les informations demandées, dont le numéro de licence du propriétaire si ce n'est pas lui.

### Après

Si le cheval change de propriétaire, il est nécessaire d'effectuer un nouvel enregistrement avec le nouveau propriétaire pour l'engager en compétition.

### En savoir plus

[ffe.com/toutsavoir/Equides](http://ffe.com/toutsavoir/Equides).

## I21. Engager

• Rechercher un concours à la rubrique Recherche concours de FFEcompet ou BO Engts Résultats de FFE Club SIF.

Les écrans permettent une sélection selon plusieurs critères, date, lieu, discipline, type de concours...

La fiche de chaque concours donne les renseignements nécessaires, comme types d'épreuves, tarifs, engagements terrain, coordonnées, horaires, dotations, jurys, limitations...

• S'identifier. Vérifier que son compte est créditeur ou le créditer. Dès que le concours est ouvert aux engagements, le bouton Engager apparaît pour chacune des épreuves. Il suffit de saisir les numéros ou noms du cavalier et de l'équidé.

• L'engagement peut être modifié ou annulé jusqu'à la clôture, c'est-à-dire la date limite pour s'engager.

**Attention :** lorsque les épreuves sont limitées, l'organisateur définit la date à partir de laquelle les annulations ne donnent pas lieu à remboursement.

## I23. Gains & résultats

Les résultats de concours sont consultables, soit à la rubrique BO Engts Résultats sur FFE Club SIF, soit à la rubrique Recherche concours sur FFEcompet.

Dans les épreuves à dotations, les gains des classés sont versés sur le compte engageur. Il appartient au cavalier et à l'engageur de vérifier les résultats.

En cas d'erreur, contacter l'organisateur ou le président du jury pour qu'ils fassent le rectificatif auprès de la FFE.

## I24. Top listes / Compétitions

La FFE met à la disposition des clubs, cavaliers, propriétaires et entraîneurs des outils d'évaluation de la performance en compétition.

Sur FFE Club/SIF, choisir Compétition / Qualification / Clt permanent.

Chaque cavalier peut consulter son rang dans les classements permanents de chaque niveau à partir de **Ma Page Cavalier FFE**.

Il peut imprimer son palmarès et vérifier ses qualifications en concours Club & Poney.

Sur FFEcompet, choisir l'onglet Classements qui a 4 entrées : Groupe / Groupe 2 / classements permanents / Listes de qualification / Regul'Top.

Chaque performance permet aux cavaliers, aux chevaux et aux couples d'engranger des points. Les classements permanents sont mis à jour sur une année glissante.

Regul'Top est un outil d'analyse de la régularité des chevaux en compétition Amateur & Pro. Il est fondé sur le pourcentage de réussite du contrat technique par rapport au nombre de participations.

## I25. Sport propre

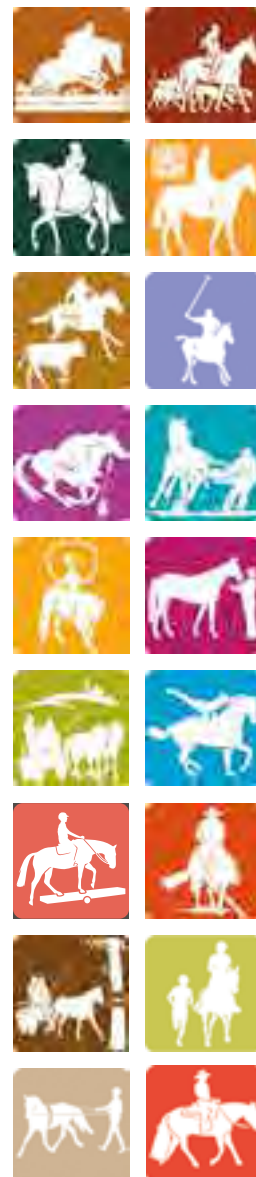
Les règlements FEI et FFE précisent les comportements et les produits interdits en compétition. Les règles anti-dopage et les listes de produits interdits sont consultables à la page : [ffe.com/La-FFE/Instances-Disciplinaires-et-Dopage](http://ffe.com/La-FFE/Instances-Disciplinaires-et-Dopage).

La FFE fait la promotion des bons comportements par la charte du cavalier et grâce aux 7 films de la chaîne FFE TV Sport Propre.

## I26. Compétition internationale

La FEI a pour interlocuteurs les fédérations nationales qui ont autorité à valider toutes les sélections pour participer aux concours et championnats internationaux. Le règlement FEI est consultable sur [fei.org](http://fei.org). Choisir Discipline, puis Rules.

Consulter la rubrique Tout Savoir / International pour les passeports FEI des chevaux, les chevaux de passage sur le territoire, les labels, les demandes de participation, les vaccinations.



# 127. ORGANISER DES COMPÉTITIONS

## I28. Organiser / l'essentiel

Pour organiser des compétitions FFE ou FEI en France, il faut être adhérent FFE à jour de sa cotisation, assuré en RC, disposer d'un terrain conforme aux exigences du règlement, d'une équipe pour assurer la logistique du concours et d'un budget pour garantir le versement des gains éventuels dans les délais réglementaires. L'organisation de compétitions équestres est soumise à la fois aux règlements sportifs FEI et / ou FFE, et à la législation française sur les manifestations ouvertes au public. S'y ajoutent les règles concernant la traçabilité des chevaux et leur transport.



© EMMA PRINZ



© FFEPSV

matif, la DUC permet de dégager les organisateurs d'un grand nombre de déclarations légales auprès des services de l'administration. La participation aux réunions de calendrier permet de disposer d'une date conforme aux décisions collectives. C'est la FFE qui déclare à la FEI tous les concours internationaux en France. La plupart sont programmés lors des réunions de calendrier des internationaux. Les procédures sont fonction des labels.

au 15 mai 2021 pour les concours non enregistrés du 1<sup>er</sup> juillet au 31 décembre 2021. Labellisation des circuits et championnats – CDE = circuits et championnats départementaux, CRE = circuits et championnats régionaux - du 16 au 30 novembre et du 16 au 31 mai. Saisie hors DUC de J-80 à J-70 pour les disciplines soumises à autorisation administrative : l'endurance, le TREC, de J-15 à J-10 pour les autres disciplines.

**Contrôle:** consulter le BO des concours sur [ffe.com](http://ffe.com).

**Chemin:** FFE Club SIF : DUC / Evénements choisir Nouvel événement. FFEcompét : se connecter avec les codes adhérent FFE. Choisir Ajouter DUC.

Dans les 2 cas, saisir au moins une épreuve.

## I29. Dossier organisateur

FFE Ressources met à la disposition des organisateurs un Guide juridique d'aide à l'organisation de compétitions. C'est un dossier pdf téléchargeable de 18 pages mis à jour en temps réel. Il traite les questions de financement, déclarations à effectuer, utilisation de la voie publique, obligations de sécurité, gestion des officiels de compétition et des bénévoles, etc. Il se conclut par un retro-planning. S'identifier sur l'espace Ressources et Qualité. Choisir Activités. A consulter aussi la rubrique équidés pour l'hébergement et le transport des chevaux.

## I31. Attribution / concours

A chaque niveau, l'attribution des principaux concours fait l'objet de décisions des instances concernées, FEI et FFE pour les internationaux, FFE pour tous les circuits et championnats de France, CRE et CDE pour les circuits et championnats régionaux et départementaux.

## I33. Pack organisateur internet

L'organisateur dispose sur internet d'un pack organisateur qui lui permet de télécharger de multiples documents utiles, listings, fiches de jury, fichiers pour traitement informatique des résultats, catalogue de chevaux à vendre, etc.

Les résultats peuvent être déposés sous forme de fichiers ou saisis en ligne. Ils doivent être parvenus aux services informatiques fédéraux dans un délai de 7 jours. Au-delà, la pénalité est de 10% de la part organisateur par semaine de retard.

## I30. Programmation

La programmation d'un concours national se fait grâce à une DUC, Déclaration Unique de Concours. La DUC est à la fois une prise de date et une déclaration du programme et des informations relatives au concours. Outre son caractère infor-

## I32. DUC

La DUC sert à la fois à confirmer l'organisation d'un concours attribué et à déclarer un concours qui ne nécessite pas d'attribution spécifique.

**Opérations :** la saisie se fait exclusivement sur [ffe.com](http://ffe.com). Saisie du 1<sup>er</sup> octobre au 15 novembre 2020 pour les concours prévus du 1<sup>er</sup> janvier au 31 décembre 2021. Saisie du 1<sup>er</sup> avril

## En savoir plus

L'espace Organisateur de Concours accessible depuis la page d'accueil de [ffe.com](http://ffe.com) comporte les rubriques Règlements, Disciplines équestres et Documents techniques. Sa page d'accueil affiche un module d'actualités avec notamment tous les appels à candidatures, les nouveautés réglementaires FEI...

# 134. OFFICIELS DE COMPÉTITION

## Rôle et missions

Les Officiels de Compétition sont les juges, arbitres, chefs de pistes et commissaires aux paddock... qui officient sur les concours.

Pour que les concours se passent dans un bon esprit sportif, ils veillent avec impartialité et fair-play au bon déroulement et à la parfaite équité des compétitions. Ils sont référencés sur des listes informatiques tenues à jour par la FFE. Leur qualité d'Officiel figure sur leur licence et ils disposent d'un accès réservé dans la rubrique Officiels de Compétition sur FFE Club SIF.

## Devenir Officiel

Devenir Officiel de Compétition permet de contribuer au développement de sa discipline. Il faut être titulaire d'une licence fédérale en cours de validité et connaître le règlement. Usuellement, on commence par seconder un Officiel de Compétition expérimenté. Sur les concours Club, il appartient à l'organisateur de désigner une personne compétente pour cette mission.

Dès que le nom d'un licencié est inscrit sur une DUC de concours Club, il intègre la liste des Officiels Club et il est convié aux formations organisées par le CRE.

## Promotion Officiel



En allant sur l'espace Officiel de Compétition depuis la page d'accueil, les Officiels disposent de toutes les informations utiles pour s'informer, se former et accéder aux cursus de promotion.

Les rubriques sont : actualités, disciplines équestres, règlements, cursus et Documents.

## En savoir plus

Le cursus des officiels comporte des étapes marquées par des promotions successives depuis Juge Club, le premier niveau, jusqu'à Juge FEI level 5, le plus haut, celui des juges des Jeux Olympiques.

# 135. ÉQUIPES DE FRANCE GROUPE 1 / GROUPE 2

## Propriétaires

La FFE regroupe les cavaliers, les chevaux et leurs propriétaires dans un programme à objectif Jeux pour les prochaines grandes échéances comme les Jeux olympiques, les championnats du monde et championnats d'Europe.

Ce partenariat permet de formaliser un échange d'engagement réciproque dans un but partagé d'excellence sportive.

A travers l'appartenance à l'Equipe de France Groupe 1 / Groupe 2, il valorise l'investissement des propriétaires et leur implication pour les sports équestres français.

## Objectif Jeux

Début 2019, la FFE a mis en place le Groupe 1 et le Groupe 2 dans chaque discipline olympique et paralympique pour offrir une meilleure lisibilité sportive. Les Groupes 1 et 2 rassemblent des couples en fonction de leurs performances sportives, dans le respect de la charte du sport de haut niveau de la FFE.

Le Groupe 1 est la référence pour les sélections des rendez-vous majeurs notamment les championnats d'Europe et les Jeux olympiques. L'accès d'un couple au Groupe 1 est conditionné par la signature de la Convention JO. Celle-ci formalise l'engagement réciproque de la FFE avec les propriétaires de chevaux de haut niveau dans un but partagé

d'ambition sportive.

Le Groupe 2 permet un suivi personnalisé des meilleurs couples en devenir et le développement du vivier Ambition 2024.

La composition des Groupes 1 et 2 est actualisée après chaque compétition de référence.

## Services

La FFE met à disposition des propriétaires signataires de la "convention JO" les informations pratiques pour assister aux épreuves internationales, adresses des hôtels, programmes, résultats... Ils ont un accès à FFE Ressources pour des modèles de contrats, une aide à la constitution de montages juridiques pour la copropriété de chevaux, etc.



## En savoir plus

La page [ffe.com/hautniveau/Groupes-1-2](http://ffe.com/hautniveau/Groupes-1-2) permet de consulter les listes des chevaux Equipe de France Groupe 1 & 2. Les biographies des cavaliers et chevaux sont également disponibles dans l'espace presse du site ffe.com.



# 136. CIRCUITS & CHAMPIONNATS FFE

LA FFE A MIS EN PLACE DES CIRCUITS D'EXCELLENCE POUR PROPOSER UN PROJET SPORTIF DE QUALITÉ AUX DIFFÉRENTS PUBLICS DE CAVALIERS INSCRITS DANS UNE LOGIQUE DE PERFORMANCE. CES CIRCUITS ONT CRÉÉ UN LIEN ENTRE LES ORGANISATEURS DES ÉTAPES EN QUÊTE DE LA MEILLEURE ORGANISATION POSSIBLE. ILS RÉUNISSENT LES MEILLEURS PLATEAUX DE CAVALIERS. LA CONCURRENCE Y FAVORISE L'ÉMERGENCE DES TALENTS, LA PRÉPARATION DES GRANDES ÉCHÉANCES ET LA DÉTECTION DES FORTS POTENTIELS EN VUE D'INTÉGRER LES ÉQUIPES DE FRANCE. EN SAVOIR PLUS SUR : [FFE.COM/CIRCUIT/CIRCUITS-FFE](http://FFE.COM/CIRCUIT/CIRCUITS-FFE)

## I37. Circuit pony-games

Créé en 2016, le circuit PMG Tour propose des étapes et une finale destinées à préparer les équipes de France pour les championnats du monde.



© FFE/PSV

## I38. Grand National

Le Grand National se court dans les 3 disciplines olympiques par écuries de 2 ou 3 cavaliers sponsorisées par un ou deux partenaires. Il s'adresse aux meilleurs cavaliers Pro et offre une passerelle privilégiée vers le niveau international pour les chevaux, comme pour les cavaliers.



© FFE/SA

Fortement médiatisées, les étapes Grand National ont l'avantage de proposer des épreuves aux normes contrôlées sur des terrains de qualité et sont associées à des épreuves de formation pour les espoirs, chevaux et cavaliers. [grandnational.ffe.com](http://grandnational.ffe.com).

## I39. Grand Indoor

Le Grand Indoor CSO se court sur plusieurs étapes pendant la saison hivernale, dans les mêmes conditions que le Grand National. Il offre aux cavaliers nationaux les atouts que trouvent les cavaliers internationaux dans la Coupe du Monde.



© FFE/MANDRU

## I40. Circuits Internationaux

Le Dress'Tour et l'Eventing Tour réunissent les plus beaux concours français en dressage et en concours complet.

Ces circuits permettent de tester de nombreux couples français en vue des échéances internationales, du fait de la concurrence étrangère qui s'y donne rendez-vous. La loge FFE y est le rendez-vous de prestige des propriétaires de chevaux de l'équipe de France Groupe 1.

## I41. Amateur Gold Tour

Circuit d'excellence pour l'élite des cavaliers amateur, l'Amateur Gold Tour CSO se court dans le cadre de concours internationaux.

Son intérêt principal est d'offrir aux amateurs l'occasion de bénéficier de l'accueil, de la logistique et des pistes de très beaux concours internationaux.

Son point d'orgue est la finale réservée aux meilleurs du classement général de la saison sur la piste de l'étape Coupe du Monde d'Equita'Lyon.

[ffe.com/circuit/Circuits-FFE/Amateur-Gold-Tour](http://ffe.com/circuit/Circuits-FFE/Amateur-Gold-Tour).

## I42. Poneys

Les étapes Tournée des As deviennent le circuit *Super As* dans les 3 disciplines Olympiques. Il offre aux jeunes cavaliers de même expérience l'occasion de se confronter entre eux, sur des concours de qualité.

Ce circuit est réservé aux cavaliers de 18 ans et moins à poney dans les 3 disciplines olympiques. Il permet la préparation et la sélection pour les championnats d'Europe.

Le Label TDA: Tournée des As, est toujours attribué en CSO sur candidatures par les organisateurs qui souhaitent répondre à un cahier des charges spécifique répondant à une programmation spécifique et une qualité d'organisation.

A partir de cette labélisation, les CRE peuvent proposer un circuit régional (10 étapes) pour dynamiser à leur niveau le circuit des As Poneys

## I43. Jeunes

En CSO, le circuit *FFE Jeunes Talents* se court sur des épreuves du Grand National. Il permet de détecter et de former la relève des équipes de France.

Le circuit *Tournées des As jeunes en CCE et dressage* est également programmé sur les étapes du Grand National et permet de préparer les meilleurs jeunes au haut niveau.

## 144. Trot Top Tour

Le Trot Top Tour à poney propose, en partenariat avec Le Trot, des courses de trot attelé sur hippodromes pour les jeunes de 11 à 16 ans, drivant des poneys.

Ces courses s'appuient sur le règlement FFE, en concordance avec le Code des Courses de Trot, pour promouvoir les courses de trot et en développer la pratique dans les clubs. Plus de 70 courses sont programmées.

La World Summer Pony Cup est un challenge international et le rendez-vous Trotting Kids, une journée de promotion de la discipline.

[ffe.com/circuit/Circuits-FFE/Le-Trot-a-poney](http://ffe.com/circuit/Circuits-FFE/Le-Trot-a-poney) et [junior-trot.fr](http://junior-trot.fr).

## 145. Master Pro

Championnats de France de l'Elite des cavaliers Pro, les Master Pro réunissent tous les niveaux Pro lors de rendez-vous sur des terrains d'exception.

Organisés chaque année dans les 3 disciplines olympiques, ils sont destinés aux meilleurs cavaliers Pro.

[ffe.com/circuit/Master-Pro](http://ffe.com/circuit/Master-Pro).

## 146. Generali Open de France

Plus grande manifestation équestre au monde, depuis le World Guinness Record de 2012, le Generali Open de France réunit chaque année en juillet au Parc équestre fédéral à Lamotte-Beuvron 15 000 cavaliers différents. La session Poneys, début juillet, et la session Clubs, une semaine plus tard, comptent une vingtaine de jours et proposent des championnats de France dans une quinzaine de disciplines.

Des moustiques aux seniors, des premiers parcours à Shetland aux

finales Tournée des As poney décisives pour les sélections aux championnats d'Europe, le Generali Open de France est le moteur du circuit de compétition poney et club par l'objectif qu'il donne : participer à un grand championnat pour conclure sa saison.

Il privilégie les épreuves par équipe dans les premiers niveaux et accorde une grande place aux carrousels et à la voltige qui sont aussi partie intégrante des Coupes Clubs.

Il accueille une rencontre internationale d'équipes de clubs, le Mondial des clubs, et des championnats d'Outre-Mer très prisés.

## 147. Horse-ball Pro Elite & Féminine

Selon la même formule que le football, les championnats de France de horse-ball se jouent par matches aller et retour dans les deux catégories Pro élite et Féminine. Ils s'adressent à des cavaliers Pro et Amateurs jouant dans des équipes qualifiées la saison précédente.

La saison commence à l'automne et se conclut fin juin. Les championnats Pro Elite servent à la sélection des équipes de France.

L'ambiance supporters et l'omni-présence des couleurs des équipes font la particularité de ces championnats.

## 148. Grand Tournoi

Championnats de France des sports équestres collectifs, horse ball, pony-games, paddock polo et tir à l'arc à cheval, le Grand Tournoi est organisé au Parc équestre fédéral.

Il accueille plus de 500 équipes et environ 3 000 joueurs sur une vingtaine de terrains dans les catégories Club, de moustiques à seniors.

La saison de qualification des équipes débute au lendemain des championnats. Les encouragements enthousiastes des supporters atteignent des sommets lors des finales.

Rendez-vous du 13 au 16 mai 2021.

## 149. National Enseignants

Le National Enseignants est une opportunité de se confronter entre collègues dans quatre disciplines : saut d'obstacles, concours complet, dressage, et hunter.

Ce championnat est dédié aux enseignants et élèves enseignants, et est organisé une année sur deux par la FFE au Parc Equestre Fédéral à Lamotte-Beuvron et par l'IFCE à Saumur.

Il valorise les enseignants qui s'inscrivent dans la démarche de remise en question permanente qu'exige la compétition. La soirée de gala du lundi soir est l'occasion de se retrouver avec des collègues de toute la France dans une ambiance conviviale. Il n'a pas eu lieu en 2020, mais il est prévu en 2021. Date à déterminer.

## 150. Circuits départementaux et régionaux

Bénéficiant d'un coefficient 2, ces circuits peuvent être organisés dans toutes les disciplines pour lesquelles les CRE et CDE définissent un cahier des charges.

Les circuits départementaux sont animés par les CDE dans la limite de 5 étapes par département ; ils concernent les divisions Club et Poney. Les étapes de ces circuits sont facilement identifiables, elles portent un nom générique : Circuit « numéro du département ».

Les circuits régionaux sont animés par les CRE dans la limite de 10 étapes par région. Les régions composées de plus de 10 départements peuvent organiser autant d'étapes que la région compte de départements. Ces circuits concernent la division Amateur. Les étapes de ces circuits sont facilement identifiables, elles portent un nom générique : Circuit « nom de la région ».

LA FFE  
S'ATTACHE  
À PROPOSER  
À CHAQUE  
CAVALIER  
UN PROJET  
SPORTIF POUR  
LA SAISON.



# 151. BOUTIQUE FFE

**VOTRE BOUTIQUE FFE EN LIGNE FFE PROPOSE DES DOCUMENTS PÉDAGOGIQUES UTILES POUR LE CAVALIER, L'ENSEIGNANT ET LES ÉCOLES. S'Y AJOUTENT DES SUPPORTS PROMOTIONNELS.**



## Guides Galops®

Tous les Guides fédéraux des Galops® publiés sont disponibles en ligne. Sont déjà en vente les Guides Fédéraux Galops® Poneys pour Poney Bronze, Argent et Or et Galop® Bronze, Argent et Or, les Galops® de cavalier pour chacun des niveaux 1 à 4 et la partie spécifique des Galops® Pleine Nature 1 à 4 dans un seul Guide.

Outre ces 6 ouvrages de 84 à 100 pages, vous trouverez en boutique les insignes correspondant à tous les Galops® y compris les 6 niveaux des Galops® Poneys et les insignes Randonneur bronze. Bientôt disponibles les Galops® 5 à 9 en deux tomes Connaissances et Pratique équestre.

clés en mains pour débutants et pour confirmés, des chapitres sur la participation à des compétitions et des rencontres et à leur organisation ainsi qu'un chapitre sur l'encadrement de l'activité. Également disponible le *Guide fédéral du dirigeant*.

progressivement traduits en plusieurs langues. Un lien d'accès figure dans la rubrique de chaque ouvrage disponible en traduction. Une page est également dédiée sur [boutique.ffe.com](http://boutique.ffe.com). Les versions espagnoles des Galops® Poneys, 1, 2, 3, 4 sont en ligne ainsi que certaines en tchèque et chinoise.

## Spécial Ecoles



Le Kit Ecole est idéal pour le maître qui mène une activité d'équitation scolaire avec sa classe. Il comporte en 30 exemplaires tout ce qui permet de faire vivre l'activité avant et après les séances au poney-club: cahier, diplôme, carte d'invitation et auto-collant ainsi qu'une grande affiche et 2 Guides Ecole.

## Promotions

Des promotions sont régulièrement proposées pour achats par lots ou fins de série. Le prix des livres est réglementé en France et il n'est pas autorisé de solder un livre qui vient de sortir.

De plus, la plupart des prix étant franco de port, il faut tenir compte des coûts postaux, d'où les prix promotionnels pour les envois en nombre moins coûteux que les envois à l'unité.

## Tarifs préférentiels clubs

Les commandes peuvent se faire en tant que licencié ou que club FFE. L'identifiant et le mot de passe sont ceux de la licence ou du club. Se connecter avec ses identifiants club pour accéder à la rubrique Côté Club / Espace Pro qui donne accès aux achats en nombre à tarif préférentiel. Chaque produit est décrit et peut être ajouté au panier.

Le règlement se fait par carte bancaire ou par débit du compte club. Les commandes sont envoyées sous 2 à 5 jours ouvrés à l'adresse de livraison indiquée en ligne qui peut différer de l'adresse de facturation. Renseignements [boutique.ffe.com](http://boutique.ffe.com)

## Cahiers de cavalier

Deux Cahiers de Cavalier Nature A5, 24 pages, complètent le *Guide fédéral Pleine Nature*. C'est le support idéal d'un stage nature d'une semaine avec des pages faune, flore, orientation et développement durable.

Ils comportent une version Junior avec de nombreuses activités type défis en petits groupes et une version Poney pour les plus petits avec des coloriages et des jeux faciles.

Rappelons qu'il existe aussi le Cahier de Cavalier Poney du Kit Ecole.

## Panneaux

La boutique vous propose également une collection de panneaux "club" sur support rigide et imperméable avec les messages de respect des autres, du matériel, des installations... et 5 stylos en cadeau.

## Packs Galops®

Particulièrement utiles à l'enseignant et à l'élève en formation BP JEPS, le nouveau Pack Collection propose 1 exemplaire de chacun des 10 Guides fédéraux et des 3 Cahiers de Cavalier déjà publiés. A disposition également le Pack Galops® de 5 exemplaires du même Guide avec insignes en cadeau.

## Guides activités

4 commissions sportives et culturelles ont réalisé le Guide fédéral de leur discipline. Il s'agit des Pony-games, du Spectacle Club, du TREC et du Hunter. Destinés aux enseignants, ils contiennent une présentation, des fiches séances

## E-Book

Tous les ouvrages FFE sont disponibles en E-Book. Les Galops® sont

## Idées Cadeaux

Le bonnet de laine FFE. Et aussi le collector de 4 timbres personnalisés prestige Parc sur support Parc pour lettre prioritaire, le tote bag FFE, des clés USB FFE ou des pièces Parc Equestre Fédéral de la Monnaie de Paris.





# 152. TARIFS FFE 2021

## ■ COTISATIONS FFE

Membres actifs  
Club + La Ref

780 + 25 = 805 €

### Membres adhérents :

Organisateur d'activités + La Ref

250 + 25 = 275 €

Ecurie de compétition + La Ref

500 + 25 = 525 €

Etablissements sanitaires

### et médico-sociaux

Adhésion bleue + La Ref

160 + 25 = 185 €

Organes déconcentrés

1 €

## ■ INFORMATION

Abonnement à La Ref

Membres

25 €

Non membres

50 €

Abonnement à l'Estafette

Licencié

4 €

Non licencié

8 €

## ■ LICENCES

Pratiquant, cavalier

Né en 2003 & après

25 €

Né en 2002 & avant

36 €

Verte / Bleue

10 €

Service + licence à domicile

2 €

Duplicata licence

8 €

### Dématérialisation des licences

Faites le choix de la dématérialisation : les licences ne seront plus envoyées. Elles pourront être consultées et imprimées par le licencié, depuis sa page cavalier FFE,

ou par le club, depuis l'espace FFE Club sif.

## ■ LICENCES COMPÉTITION

Compétition Pro

330 €

Compétition Amateur

80 €

Compétition Club

0 €

## ■ LABELS QUALITÉ

### Démarche qualité pour

Membre actif

0 €

Membre adhérent

160 €

## ■ LES PETITES ANNONCES DU CHEVAL

Membres

10 annonces gratuites

Licenciés

3 annonces gratuites

## ■ ASSURANCES

### RC Propriétaire

1<sup>er</sup> équidé

32 €

2<sup>e</sup> équidé et suivants

23 €

RC Chasse

21 €

RC Entraînement

sur Chevaux de Course

49 €

## ■ DIPLÔMES

Demande de code examinateur

0 €

Validation de Galop® par

Membre actif

0 €

Membre adhérent

8 €

Impression Galop® par tranche de 10

10€

Insignes Galop®, les 10

25 €

Duplicata diplôme

8 €

## ■ COMPÉTITION

### Part fixe FFE sur engagements

#### Compétitions Poney et Club

Individuel internet

3,30 €

Individuel terrain

3 parts

Équipe internet

4 parts

Équipe terrain

12 parts

#### Compétitions Amateur et Pro

Individuel internet

4,80 €

Individuel terrain

3 parts

#### Manifestations

Individuel internet

3,30 €

Équipe internet

4 parts

Ajout suffixe de compétition

500 €

Enregistrement

Chevaux / Poneys

0 €

Instruction avis manifestations sur voie publique pour non membre

100 €

## ■ TARIFS FEI

Premier passeport, poney/cheval

200 €

Duplicata

76 €

Revalidation poney/cheval

190 €

Changement de propriétaire

0 €

Ajout et changement d'affixe

1 100 €

Enregistrement annuel

Cavalier

20 €

Cheval

20 €

## ■ FRAIS

Rejet bancaire

30 €

## Objectif développement

Ce Memento est un aide-mémoire qui vous permet de trouver facilement les outils FFE à votre service pour soutenir votre effort de développement.

En cette période de rentrée, le recrutement est décisif.

Les outils de prospection se trouvent principalement dans la MediatekClub. Des multitudes de visuels et de documents prêts à personnaliser sont à votre disposition pour affiches, mailings et réseaux sociaux.

La relance des anciens cavaliers peut s'appuyer sur la rubrique fidélisation.

# 153. PRENEZ DATE

## ■ EVENEMENTS

Assemblée Générale FFE - Lamotte

12 novembre 2020

Critérium de France

Club et poney

du 21 au 25 octobre à Lamotte

Amateur et Pro

du 17 au 20 décembre au Mans

Congrès fédéral

14 au 15 janvier 2021

Grand Tournoi

13-16 MAI 2021

Generali Open de France Poney

10 AU 17 juillet 2021

Generali Open de France Clubs

24 AU 31 juillet 2021

## ■ VACANCES SCOLAIRES

RENTREE :

Mardi 1<sup>er</sup> septembre 2020

TOUSSAINT :

Du 17 octobre au 2 novembre 2020

NOËL :

Du 19 décembre au 4 janvier 2021

HIVER :

Zone A, du 6 février au 22 février

Zone B, du 20 février au 8 mars

Zone C, du 13 février au 1<sup>er</sup> mars

PRINTEMPS :

Zone A, du 10 avril au 26 avril

Zone B, du 24 avril au 10 mai

Zone C, du 17 avril au 3 mai

ASCENSION

Du 13 au 16 mai

ÉTÉ

À partir du mardi 6 juillet

## Zones

Zone A : Besançon, Bordeaux, Clermont-Ferrand, Dijon, Grenoble, Limoges, Lyon, Poitiers  
Zone B : Aix-Marseille, Amiens, Caen, Lille, Nancy-Metz, Nantes, Nice, Orléans-Tours, Reims, Rennes, Rouen, Strasbourg.  
Zone C : Créteil, Montpellier, Paris, Toulouse, Versailles

154

# DÉVELOPPEMENT DURABLE



## I55. Développer Durable

Le développement durable et la protection de l'environnement sont au cœur des préoccupations de la société actuelle et représentent de véritables enjeux pour notre avenir. L'équitation est une activité qui répond au concept du développement durable et à ses trois piliers : l'économie, l'environnement et le social. S'inscrire dans une démarche de développement durable positionne le club à la pointe de préoccupations décisives et conforte la place des activités équestres dans le champ de l'intérêt général.

## I56. Outils pédagogiques DD



Programmer son plan d'actions durables sur l'année, c'est facile avec les outils pédagogiques rassemblés dans l'espace Développement Durable de [ffe.com](http://ffe.com). Vous y trouverez des panneaux et des chartes de bonnes pratiques, un *Guide d'aide à la réalisation d'événements équestres durables*, des idées d'actions à mener sur ce thème, des questionnaires, une attestation de Cavalier responsable, des Trucs et astuces...

A utiliser aussi pour choisir et préparer sa *Semaine Européenne du Développement durable*.

## I57. Fiches techniques DD

Une collection de 38 fiches pratiques regroupées selon les 3 thèmes, activités pédagogiques,

bons gestes et mesures environnementales, fait le point sur les actions à mener dans le contexte des activités équestres : économie d'énergie, recyclage, préservation des paysages, récupération...

Différents outils existent aussi afin de participer à long terme à la préservation de notre environnement concernant le marché des énergies renouvelables et celui de l'eau. Sont également approfondies certaines mesures visant à encourager les investissements. Il s'agit d'aspects qui peuvent être compatibles avec une activité de centre équestre et complémentaires en termes de revenus.

## I58. Sport responsable



Generali propose aux clubs des fédérations signataires de la Charte du Sport responsable, dont la FFE, de proposer leurs initiatives à la labellisation Sport responsable.

Pour cela, il faut que les actions du club concernent au moins un des points de la Charte en faveur :

- de l'accessibilité de la pratique et des équipements à tous,
- d'une meilleure reconnaissance de la pratique féminine du sport,
- des bons comportements pour

- préserver santé et sécurité,
- des pratiques éco responsables,
- de l'insertion et de la reconversion des sportifs,
- de la promotion de l'esprit sportif.

En savoir plus : [sport-responsable.com](http://sport-responsable.com).

## I59. Trophée FFE DD

Tous les deux ans, les meilleures initiatives durables réalisées par les clubs et associations de la FFE à l'occasion de la SEDD et toute l'année sont récompensées par le Trophée FFE du Développement Durable. Remplissez le dossier de participation avant le 10 octobre 2020 en y décrivant vos actions, initiatives et activités durables et tentez de remporter le trophée et des cadeaux pour votre club. Plus d'infos et dossier d'inscription [ffe.com/devdurable](http://ffe.com/devdurable).

En savoir plus : [ffe.com/devdurable](http://ffe.com/devdurable).

## I60. DD omnisports

Le développement durable est un objectif commun à tous les sports. L'espace développement durable du site FFE comporte aussi les références des actions menées dans le domaine par le Ministère des Sports, le CNOSEF, Comité National Olympique et Sportif, et par le CNDS, Centre National pour le Développement du Sport. S'y associer permet de s'inscrire dans la démarche d'intérêt général des clubs sportifs et contribue à renforcer la place de l'équitation dans la famille sportive.

**ENSEMBLE**

**ON EST PLUS FORTS**

**AVEC**

**NOTRE FÉDÉRATION**

## Une Fédération simple et utile au service des clubs et des cavaliers

### VALEURS

« Grâce à la FFE, chacun voit mon club comme un atout pour la santé, l'environnement et la citoyenneté. »

### UTILE

« Ma Fédération défend une réglementation simple et utile pour les activités équestres. »

### LÉGITIME

« La FFE soutient mes activités auprès de mon maire, de mon député, de mes cavaliers... Elle me crédibilise. »

### PÉDAGOGIE

« Mes cavaliers bénéficient du plan de formation FFE. Les Galops® jalonnent leur apprentissage équestre. »



### SPORT

« Partager ensemble des projets équestres fédéraux nous permet de nous comparer, de nous améliorer, d'évoluer. »

### CRÉDIBLE

« Je bénéficie de l'image positive que le Parc équestre donne aux responsables, aux élus et au public qui y viennent. »

### COMPÉTENCE

« La Fédération, c'est la somme de nos compétences partagées au service de tous. »

### SIMPLE

« Mon travail est plus simple avec les outils et services FFE.  
SOS ?  
02 54 94 46 00  
[questions@ffe.com](mailto:questions@ffe.com) »



# Nous assurons votre profession avec expertise et passion

3 500 établissements

nous font déjà confiance

Depuis 20 ans, Equi#Generali assure les dirigeants d'établissements équestres dans leur activité professionnelle comme pour leur vie personnelle.

Pour plus d'informations, contactez Equi#Generali au 02 31 06 08 09 ou par email à [equi@agence.generalif.fr](mailto:equi@agence.generalif.fr).

**Generali Iard**, Société anonyme au capital de 94 630 300 euros - Entreprise régie par le Code des assurances 552 062 663 RCS Paris - Siège social : 2 rue Pillet-Will 75009 Paris. Société appartenant au Groupe Generali immatriculé sur le registre italien des groupes d'assurances sous le numéro 026

**Generali est partenaire officiel de la Fédération Française d'Équitation.**



FEDERATION FRANÇAISE  
D'ÉQUITATION



GENERALI



©FFE-EB

GA0102AFA - Document non-contractuel à caractère publicitaire. Photo : ©FFE-EB