

**GENERALI OPEN DE FRANCE**

**LES INFORMATIONS  
PRATIQUES 2015 ... 12**

**TOURISME ÉQUESTRE**

**VOS MANIFESTATIONS  
EN LIGNE ... 28**



Mensuel officiel de la Fédération Française d'Équitation



**N° 167**  
**MAI / JUIN**  
**2015**

**FORMATION**

**Les Galops® en vidéo**



# LeMemoClub

**A consulter régulièrement sur [www.ffe.com/club/LeMemoClub](http://www.ffe.com/club/LeMemoClub) - Mai 2015**

## EQUITATION POUR TOUS



Bénéficiez de la campagne nationale de communication grand public et anciens licenciés. Inscrivez-vous sur [www.equitationpourtous.ffe.com](http://www.equitationpourtous.ffe.com).

Le printemps favorise la reprise ou la découverte de l'équitation. **Equitation pour tous** est le produit d'appel qui vous permet de transformer le piéton en cavalier. Voir p 8.

## GENERALI OPEN DE FRANCE



Semaine **Poney** du 4 au 12 juillet, derniers concours qualificatifs 7 juin, clôture des engagements 8 juin.

Semaine **Club** du 18 au 26 juillet, derniers concours qualificatifs 21 juin, clôture des engagements 22 juin.

Suivez l'actualité du GOF en ligne sur [www.opendefrance.ffe.com](http://www.opendefrance.ffe.com)

## VOTRE STAGE A LAMOTTE



Profitez des installations du Parc Équestre Fédéral pour organiser un stage en pension complète pour vos cavaliers et chevaux. Lors des vacances d'été, les semaines 31/32/33, du lundi 27 juillet au samedi 15 août vous sont réservées. L'ouverture des réservations pour ces trois semaines est effective. Contactez FFE Parc par téléphone au 02 54 95 65 12.

## EVENEMENTS TOURISME

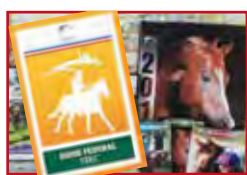


**Semaine Européenne du Développement Durable** : Mettez en avant vos démarches responsables et associez-y vos cavaliers du 30 mai au 5 juin.

**Equirando 2015** : Inscrivez-vous et prenez part avec vos cavaliers à 3 jours de fête du 24 au 26 juillet à Beaumont-de-Lomagne (82) en Midi-Pyrénées.

[www.ffe.com/equirando](http://www.ffe.com/equirando)

## BOUTIQUE EN LIGNE



Le nouveau **Guide Fédéral TREC** est disponible. Vous pouvez l'acheter, comme la plupart des produits fédéraux depuis la boutique en ligne. Les paiements se font par carte bancaire

et la livraison intervient sous 3 à 4 jours ouvrables. L'accès club permet de bénéficier d'une gamme élargie de produits à des tarifs revendeurs. <http://boutique.ffe.com>

## DEMARCHE QUALITE



La démarche qualité de la FFE offre des repères aux cavaliers. Valorisez vos compétences, affichez votre démarche qualité. École Française d'Équitation ou d'Attelage, Centre de

Tourisme Équestre, Écurie de Compétition, Équi-Handi Club, Sport Etudes ou Cheval Étape, demandez le label qui vous correspond depuis le bandeau de gauche de votre espace FFE Club SIF.

## JOURNEE DU CHEVAL



La **Journée du cheval** aura lieu le 20 septembre prochain. L'inscription à celle-ci vaudra inscription à **Sentez vous sport**. SVS est organisé autour de journées thématiques. Sport scolaire, date en cours de validation, Sport et entreprise / Sport université et grandes écoles 17 septembre, accueil du grand public et journées du patrimoine sportif 19 et 20 septembre. Détails <http://journeeducheval.ffe.com> et [www.sentezvousport.fr](http://www.sentezvousport.fr). Voir page 10.

## TOUT SAVOIR



L'espace **Tout savoir** du site [www.ffe.com](http://www.ffe.com) est une aide en ligne pour l'ensemble de vos procédures informatiques FFE Club SIF et FFE Compet. Cliquable tout à droite des

pages [www.ffe.com](http://www.ffe.com), Tout savoir répond à toutes vos questions 24/24 H, 7/7 J, que vous soyez dirigeant de club enseignant, cavalier ou compétiteur. [www.ffe.com/toutsavoir](http://www.ffe.com/toutsavoir)



Parc Equestre  
41 600 LAMOTTE  
02 54 94 46 71  
Fax : 02 54 94 46 70  
laref@ffe.com

## RÉDACTRICE EN CHEF

Danielle Lambert

## SECRETARIAT, PUBLICITE

publications@ffe.com  
02 54 94 46 71

## ICONOGRAPHIE

Elodie Brunaud / Danielle Lambert

## PHOTO COUVERTURE

FFE / DL

## ONT PARTICIPÉ À CE NUMÉRO

Hervé Delambre, FFE Club, FFE  
Communication, FFE DTN, FFE  
Evénements, FFE Qualité, FFE  
Ressources, FFE Tourisme, Ifce Laetitia  
Marnay, Junithi.

## ABONNEMENT

1 an : 50 €  
1 an adhérent : 25 €  
Chèque à l'ordre de FFE

## MAQUETTE

Charte Graphique : Force Motrice  
Mise en page : Karen Pambourg

## IMPRESSION

Imprimerie de Champagne  
Z.I. Les Franchises  
52200 Langres

## COMMISSION PARITAIRE

0915 G 80336

## ISSN

2115-4686

## TIRAGE

6 000 exemplaires

## EDITEUR

Fédération Française d'Equitation  
Parc Equestre  
41600 Lamotte

## DIRECTEUR DE LA PUBLICATION

Serge Lecomte

## FORCE RÉGLEMENTAIRE

Ceci est le mensuel officiel de la  
Fédération Française d'Equitation.  
Les informations portant la mention  
« Officiel » ont force réglementaire.



© FFE/PSV

9



© Mairntru

12



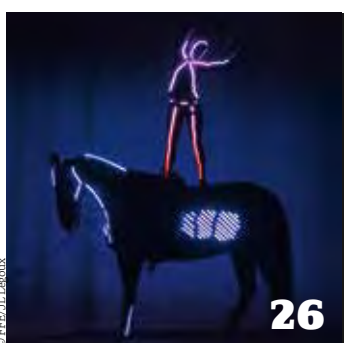
© FFE/PSV

15



© FFE/PSV

25



© FFE/IL Lecomte

26

# SOMMAIRE

## VIE ÉQUESTRE

L'essentiel de vos rendez-vous	4
Offres d'emploi	5
Rénovation du site ffe.com	6
Fédératives interrégionales 2015	7
On en parle au club-house	33

## CLUBS

LeMemoClub	2
Equitation pour tous	8
Poney Ecole	9
Journée du Cheval 2015	10
Saison 3 de la série Le Cheval, c'est trop génial	14
Tournage des films sur les Galops®	15

## FORMATION

Bilan des stages de formation	18
La vision du cheval	21
Compte personnel de formation	22

## SPORT

Generali Open de France 2015	12
Championnats horse-ball à Jarly	17
Tour d'honneur des équipes de France	24
CICO3* de Fontainebleau	25
Double projet sport et spectacle	26

## TOURISME

Stage d'initiation à la randonnée	11
La DUM à votre service	28
Le tourisme équestre du XXI <sup>e</sup> siècle	29
Actualités internationales	31
Mondial du Tourisme	31

## RÉFÉRENCES

Carnet d'adresses	5
Nouveaux adhérents	32
Tarifs de publicité	32
Abonnement REF	33

# L'essentiel de vos *Rendez-vous*



## DU 28 AU 31 MAI À BOURG-EN-BRESSE

7<sup>e</sup> étape de l'Amateur Gold Tour CSO CWD dans le cadre du CSI4\*.

[www.csi-bourg.com](http://www.csi-bourg.com)

## DU 29 AU 31 MAI AU LION D'ANGERS

3<sup>e</sup> étape Grand National CCE Equidia Life.

<http://ifce-haras-nationaux.fr>

## DU 30 AU 31 MAI À FONTAINEBLEAU

Championnat de France du Cheval de Chasse

[www.grandparquet.com](http://www.grandparquet.com)

## DU 30 MAI AU 5 JUIN

SEDD Semaine Européenne du Développement Durable

[www.ffe.com/devdurable](http://www.ffe.com/devdurable)

## DU 3 AU 7 JUIN À COMPIÈGNE

Les internationaux de dressage réunissent 7 concours du CDIP au CDI4\* en passant par toutes les catégories jeunes et les CSI 2 et 3 \*

<http://cdi.compiegne-equestre.com/fr>

## DU 4 AU 7 JUIN À SAINT TROPEZ

2<sup>e</sup> édition du Longines Athina Onassis Horse Show CSI5\*

[www.athinaonassishorseshow.com](http://www.athinaonassishorseshow.com)

## DU 4 AU 7 JUIN À LONS-LE SAUNIER

8<sup>e</sup> étape de l'Amateur Gold Tour CSO CWD dans le cadre du CSI3\*.

[www.jumpinglons.com/](http://www.jumpinglons.com/)

## DU 5 AU 7 JUIN À CLUNY

Championnats de France de horse-ball Féminines Amateur et Pro.

[www.equivallee-cluny.fr](http://www.equivallee-cluny.fr)

## DU 5 AU 7 JUIN À DEAUVILLE

4<sup>e</sup> étape du Grand National Equidia Life CSO

[www.pole-international-cheval.com](http://www.pole-international-cheval.com)

## DU 11 AU 13 JUIN À CANNES

CSI5\* étape du Global Champions Tour

[www.jumpingcannes.com](http://www.jumpingcannes.com)

## DU 19 AU 21 JUIN À MARNES LA COQUETTE

Championnats de France horse-ball Pro et Amateur

[www.harasdejardy.com](http://www.harasdejardy.com)

## DU 25 AU 28 JUIN À GRENOBLE JARRIE

9<sup>e</sup> étape de l'Amateur Gold Tour CSO CWD dans le cadre du CSI 2\*.

[www.jumpingmanoir.com](http://www.jumpingmanoir.com)

## DU 25 AU 28 JUIN À SAUMUR

4<sup>e</sup> étape Grand National Equidia Life CCE

Championnats de France CCE As Jeunes

[www.cadrenoir.fr](http://www.cadrenoir.fr)

## DU 1<sup>ER</sup> AU 5 JUILLET À VIDAUBAN

Championnats d'Europe de dressage Children, Juniors et Jeunes Cavaliers.

[www.domaine-equestre.com](http://www.domaine-equestre.com)

## DU 2 AU 5 JUILLET AU MANS

Championnats de France de voltige Amateur et Jeunes

<http://pole-europeen-du-cheval.com>

## DU 2 AU 5 JUILLET À LURE

5<sup>e</sup> étape du Grand National Equidia Life CSO

[www.ffe.com](http://www.ffe.com)

## DU 3 AU 5 JUILLET À USSEAU

Championnats de France TREC Jeunes et Juniors

[www.normandietrec.equit.net](http://www.normandietrec.equit.net)

## DU 3 AU 5 JUILLET À MARNES LA COQUETTE

Championnats de France Amateur Team en CSO, CCE, dressage, hunter

[www.harasdejardy.com](http://www.harasdejardy.com)

## DU 3 AU 5 JUILLET À PARIS

Paris Eiffel Jumping au Champ de Mars CSI5\* étape du Global Champions Tour.

<http://pariseiffeljumping.com/fr>

## DU 4 AU 12 JUILLET ET DU 18 AU 26 JUILLET À LAMOTTE

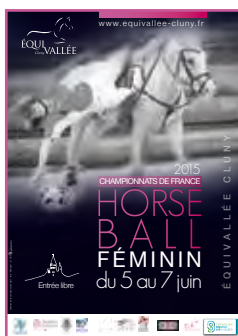
Generali Open de France poneys et Clubs.

<http://opendefrance.ffe.com>

## DU 24 AU 26 JUILLET À BEAUMONT-DE-LOMAGNE

Equirando 2015

[www.ffe.com/equirando](http://www.ffe.com/equirando)





**Centre de contact**

Téléphone 02 54 94 46 00  
de 9 h à 13 h et de 14 h à 18 h les jours  
ouvrables. Ce numéro unique vous per-  
met de joindre tous les services fédéraux  
de Lamotte, Boulogne et La Villette.  
Fax 02 54 94 46 30

**Mails services FFE**

**FFE Affaires générales**

*direction@ffe.com*

**FFE Club**

*club@ffe.com*

**FFE Communication**

*communication@ffe.com*

**FFE Compétition**

*competition@ffe.com*

**FFE Comptabilité**

*comptabilite@ffe.com*

**FFE Contact**

*questions@ffe.com*

**FFE Formation**

*formation@ffe.com*

**FFE Parc**

*parc@ffe.com*

**FFE Publications**

*publications@ffe.com*

**FFE Qualité**

*qualite@ffe.com*

**FFE Ressources**

*ressources@ffe.com*

**FFE Tourisme**

*tourisme@ffe.com*

**FFE en ligne**

**Site internet FFE**

*www.ffe.com*

**Site mobile FFE Club SIF**

*mobi.ffe.com*

**Site mobile FFEcompét**

*mffecompet.ffe.com*

**Twitter officiel**

*FFE@FFEequitation*

**Page officielle FFE Facebook**

*www.facebook.com/FFEofficiel*

**Page Parc Equestre Facebook**

*www.facebook.com/Parc-Equestre-Federal*

**Page Grand National Facebook**

*www.facebook.com/GrandNationalFFE*

**Courriers FFE**

**Tous les courriers sont à adresser à :**

FFE Parc Equestre 41600 LAMOTTE

**Passeports FEI à adresser à :**

FFE 9 Bd Macdonald 75019 PARIS

**Site de Boulogne :**

FFE 81 av. Edouard Vaillant

92517 BOULOGNE CEDEX



**Offre d'emploi  
Cadre Technique Fédéral Poney**

**La FFE recrute technicien poney connaissant parfaitement la filière équitation poney, ayant des compétences en formation, en pédagogie et en compétition poney.**

**Libre de tout engagement et titulaire de diplômes d'Etat.**

**Poste à pourvoir au siège de la FFE à Lamotte.**

**Envoyer CV et lettre de motivation à [recrutement@ffe.com](mailto:recrutement@ffe.com).**



**Offre d'emploi rédacteur/trice**

**La FFE recrute rédacteur/trice expérimenté(e) connaissant bien la réalité des clubs et des sports équestres, libre de tout engagement.**

**Poste à pourvoir au siège de la FFE à Lamotte.**

**Envoyer CV et lettre de motivation à [recrutement@ffe.com](mailto:recrutement@ffe.com).**

**Casques : norme équestre en vigueur**

En compétition FFE, les casques ayant trois points d'attache et portant une étiquette « CE EN 1384 », ou simplement « CE » sont autorisés.

La Commission Européenne a retiré la norme EN 1384 pour les casques d'équitation. Les casques mis sur le marché avant l'entrée en vigueur du

retrait de la norme, soit le 5 novembre 2014 peuvent encore être utilisés et vendus, car la norme EN 1384 n'est qu'une simple présomption de conformité à la directive européenne.

Les casques fabriqués ou mis sur le marché européen depuis le 5 novembre 2014 doivent être conformes à la directive européenne et porter la mention « CE » ainsi qu'une référence aux activités équestres.

Le marquage CE est expliqué par la Commission européenne à la page : [http://ec.europa.eu/enterprise/policies/single-market-goods/cemarking/documents/ce\\_personal\\_protective\\_equipment\\_fr.pdf](http://ec.europa.eu/enterprise/policies/single-market-goods/cemarking/documents/ce_personal_protective_equipment_fr.pdf)



©FFE/DL

# Plus léger *plus lisible*

**Créé le 23 décembre 1996, le site ffe.com s'est offert un nouveau rafraîchissement en mars dernier. Au passage, il a effectué sa migration numérique pour servir aux tablettes et aux smartphones une version « Responsive web design » plus légère et adaptée à chaque écran. Visite guidée de la nouvelle page d'accueil.**

### MENUS

La page d'accueil a deux bandeaux de menus. Le bandeau rouge, tout en haut de la page comporte les rubriques BOUTIQUE, CONTACT, DEVELOPPEMENT DURABLE, FORUM, PETITES ANNONCES et PRESSE. S'y ajoute un onglet bleu VOUS ETES qui comporte un menu déroulant permettant de choisir son profil : Club, Organisateur, Cavalier, Compétiteur, Enseignant, Officiel de compétition ou Journaliste.

A noter que pour retrouver votre rubrique Publications, il vous suffit de cliquer sur PRESSE.

Le bandeau vert, sous la bannière déroulante, comporte les rubriques : ACCUEIL, LA FFE, DISCIPLINES, FORMATIONS, COMPETITIONS, TOURISME et PARC EQUESTRE. Toutes ces rubriques s'ouvrent sur un menu déroulant pour s'orienter plus vite.

### ACCÈS DIRECTS

Les 3 gros boutons gris foncé à côté de la bannière orientent vers les espaces les plus fréquentés du site : les 2 sites informatiques FFE Club SIF et FFE Comp, MA PAGE CAVALIER



FFE pour les licenciés et MON ESPACE CLUB FFE pour les clubs adhérents. C'est dans l'espace club que vous trouverez l'accès à l'Espace Ressources.

L'outil Recherche Club a été modernisé sous le titre TROUVER UN CLUB placé juste sous la bannière.

Un lien vers la rubrique DEVENIR CAVALIER a été ajouté sous ce pavé dans un gros bouton gris foncé.

### LOOK

Les messages ont été rendus plus visibles avec un changement de typogra-

phie, de taille de caractères et de visibilité des titres de rubriques. Les réseaux sociaux de la FFE et la FFE TV ont été mis en avant. La page a été réorganisée en 3 colonnes pour afficher davantage d'informations comme les Avantages Licence, les Grands Rendez-vous... Les actualités ont été fusionnées et mises en colonne centrale.

### A VOS SOURIS

N'hésitez pas à prendre quelques minutes pour cliquer sur tous les liens de la page d'accueil. Ce repérage

vous fera découvrir tous les espaces du site pour vous permettre ensuite de trouver très rapidement ce que vous cherchez. N'oubliez pas le moteur de recherche du site matérialisé par le bouton carré vert avec une loupe à droite du titre Fédération Française d'Equitation.

Si vous apercevez une anomalie, n'hésitez pas à envoyer un mail à [question@ffe.com](mailto:question@ffe.com) en copiant collant le lien de la page qui s'affiche dans la barre d'adresse.

# Pour une FFE *simple et utile*

**3 Fédératives interrégionales ont réuni, début 2015, les clubs et les comités pour une rencontre directe entre les clubs et les élus avec les permanents de la FFE et des comités régionaux et départementaux.**

## PARTICIPANTS

Serge Lecomte a présidé chacune des Fédératives. Il était accompagné de Frédéric Bouix, délégué général de la FFE, de Sophie Dubourg, DTN, et des permanents de la FFE en charge des dossiers développement et juridique. Tous les clubs présents ont apprécié la possibilité d'un échange direct avec les responsables de la FFE.

Etaient conviés à Béthune le 2 février, les clubs et comités du Nord Pas-de-Calais, de Champagne-Ardenne et de Picardie, à Saint-Brieuc, le 23 mars, ceux de Bretagne, des Pays de la Loire et de Normandie, et à Aix-en-Provence, le 30 mars, ceux de Provence, de Côte d'Azur et de Languedoc Roussillon.

## SPORT ET FORMATION

A chaque étape, Sophie Dubourg a fait le point sur le sport et la formation. Dans l'axe de la politique sportive fédérale, « Un projet sportif pour chacun, des circuits d'excellence pour les meilleurs », elle a insisté sur la volonté de proposer des circuits de compétition variés, accessibles et de qualité et elle a rappelé que la compétition, en particulier sur les premiers niveaux, est un support qui doit gui-



*Serge Lecomte, Edith Cuvelier, les intervenants et des participants lors de la Fédérative de Béthune*

der la progression et soutenir la motivation de tous. La formation des cavaliers et des enseignants a été abordée par le biais de la réforme des Galops® et des Brevets Fédéraux d'Entraîneurs.

## DÉVELOPPEMENT

Les questions des nouveaux rythmes scolaires, des nouveaux taux de TVA et du contexte économique ont rendu plus vif l'intérêt pour les actions de développement. Les enjeux de celles proposées par la FFE aux clubs : *Equitation pour Tous, Poney Ecole, Journée du Cheval et Journée de l'Attelage de loisirs, Semaine Européenne du Développement Durable...* ont été discutés. Les clubs présents qui participent à ces opérations en ont été les meilleurs ambassadeurs en expliquant le bénéfice qu'ils

en ont retiré en termes de conquête de nouveaux cavaliers, bénéfice proportionnel à l'investissement de l'équipe du club.

## JURIDIQUE

Les nouvelles mesures fiscales en vigueur ont été présentées et leur application comptable expliquée afin d'aplanir les difficultés liées à la facturation différenciée. Le taux de TVA applicable dépend en effet à la fois du type de prestations, enseignement ou location d'infrastructures, mais également du statut associatif ou entrepreneurial de l'organisateur en cas d'engagement en compétition. Les nombreuses questions et les échanges sur cette thématique ont été autant de cas pratiques dans lesquels beaucoup de participants se sont reconnus.

## COMITÉS

Chaque Fédérative comporte une réunion des responsables des comités : CRE, CRTE, CDE, CDTE. Les questions spécifiques aux Comités y sont abordées, dont les perspectives liées au nouveau découpage territorial des régions.

Les Présidents et les salariés des CRTE et CDTE se sont également mobilisés pour présenter leurs actions et objectifs en faveur de l'équitation loisir et d'extérieur : balisage d'itinéraires, diplômes d'encadrement du tourisme équestre, etc.

## NOTRE FÉDÉRATION

Serge Lecomte a tenu à rappeler à chaque occasion que : « La Fédération, c'est nous tous ensemble, les enseignants, les dirigeants, les responsables des comités d'équitation et de tourisme équestre, les permanents et les élus fédéraux. A nous de la rendre simple et utile à nos activités. »

### EN SAVOIR PLUS

La page [www.ffe.com/club/Federatives](http://www.ffe.com/club/Federatives) vous permet de retrouver les actes des Fédératives de Saumur, Montluçon et Bordeaux.

# Au printemps **activez le recrutement**

**L'envie de monter ou remonter à cheval va souvent de pair avec le retour des beaux jours. La FFE actionne une campagne de communication dédiée à *Equitation pour tous* pour vous accompagner dans cette période favorable. Profitez de cette visibilité.**

## RAPPEL DU DISPOSITIF

*Equitation pour tous* est un produit d'appel clés en main mis à la disposition des clubs labellisés FFE, EFA et CTE. Il vise à accompagner les dirigeants dans leurs démarches permanentes de prospection. Avec 6 séances pour le tarif attractif de 50 €, *Equitation pour tous* permet de lutter contre le principal frein identifié à l'accessibilité de la pratique. L'étude IFOP de septembre dernier a en effet montré qu'instinctivement la majorité du public non initié évalue le tarif de la séance d'équitation entre 30 et 50 €, ce qui va au-delà des prix moyens pratiqués.

## POINT D'ÉTAPE

A ce jour, 400 clubs ont déjà programmé au moins un cycle *Equitation pour tous*, pour un total de 1 000 cycles proposés. Le questionnaire activité renseigné par les clubs qui ont recommandé un Kit de communication traduit une efficacité certaine du dispositif. 2 cavaliers sur 3 ayant pratiqué dans le cadre d'un cycle *Equitation pour tous* ont continué à pratiquer de façon régulière ou ponctuelle. Le plus dur dans le recrutement des nouveaux



cavaliers est de parvenir à les convaincre que l'équitation est aussi pour eux. *Equitation pour tous* y contribue.

## COMMUNICATION

On ne peut pas communiquer sans cesse sur une action, on la rendrait illisible. Les pics de communication mis en place pour *Equitation pour tous* sont l'automne et le printemps.

Ces périodes ont été retenues car, comme pour tout sport de nature, le souhait de pratiquer l'équitation est largement influencé par la météo.

La communication fédérale se fait à différents niveaux. Des relations presse sont menées en direction des grands médias nationaux depuis mi-mai. En complément des communiqués sont envoyés à la presse quotidienne régionale.

## [www.equitationpourtous.ffe.com](http://www.equitationpourtous.ffe.com)

Ce site dédié référence l'ensemble des clubs participants. Il permet au public intéressé de trouver un club près de chez lui et de consulter ses coordonnées ainsi que les horaires dédiés à *Equitation pour tous*. L'espace personnel permet au club d'indiquer programmes et créneaux avec une grande souplesse. Le bouton situé en haut à droite de votre espace personnel vous permet également de redemander un kit de communication dédié à chaque nouveau cycle inscrit.

Chaque envoi précise la nature du dispositif et diffuse la liste des différents clubs participants à l'opération dans la région.

Un kit communication est envoyé à tous les clubs qui s'inscrivent à l'opération ainsi qu'à ceux déjà inscrits qui en font la demande depuis leur espace personnel. Ces kits permettent aux clubs de relayer l'information de façon très directe au sein leur zone de chalandise.

## EFFICACITÉ DU DISPOSITIF

Comme pour toute action collective, le succès dépend de l'implication de chacun. La densité du maillage géographique que nous sommes en mesure de proposer est un facteur clé de réussite. Si chaque club éligible à l'opération fixait d'ici la fin de l'année scolaire au moins un cycle *Equitation pour tous*, il serait possible de s'initier à l'équitation dans plus de 2 000 clubs. L'accessibilité est un facteur de développement majeur. Occupons le terrain face aux activités qui utilisent déjà largement ces ressorts ou tremplins comme le golf, la natation, le fitness... et qui proposent actuellement des actions similaires.

- M. Hebert



# Un engagement *social fort*

**En proposant des séances de découverte gratuites aux scolaires, les clubs affirment leur engagement social. Au-delà des perspectives économiques induites pour ces derniers, *Poney Ecole* est une action collective porteuse de valeurs et de ressources particulièrement positives. Mettons-les en avant.**

## PARTENARIATS

Les partenariats noués autour de *Poney Ecole* offrent une importante valeur ajoutée aux établissements équestres labellisés. L'USEP et à plus forte raison, le Ministère de l'Éducation Nationale, bénéficient d'une forte légitimité institutionnelle. L'agrément automatique temporaire attribué par le Ministère aux établissements labellisés est une reconnaissance des compétences éducatives des activités équestres et de ceux qui les enseignent. Les relais d'information orchestrés par l'USEP sont également une caution des valeurs véhiculées : laïcité, citoyenneté, solidarité... Ces valeurs tranchent avec l'étiquette de sport élitiste qui perdure parfois. La valorisation de ces actions, en particulier auprès des pouvoirs publics, permet d'offrir une grande reconnaissance aux Poney Clubs.

## SUPPORT ÉDUCATIF

Inviter les professeurs des écoles à ces séances de découverte permet de replacer l'équitation et l'univers du club comme supports pédagogiques particulièrement riches.



Les activités équestres amènent naturellement les élèves à se questionner sur des notions qui peuvent être abordées lors de travaux en classe. Interpellés au club pendant la séance, les élèves sont bien plus réceptifs aux enseignements. Ils deviennent acteurs de leur apprentissage. Les champs d'investigation sont tout à fait variés : histoire, biologie, géographie, etc. L'équitation est un vecteur inépuisable d'apprentissages transversaux.

## ACCESSIBLE

*Poney Ecole* permet chaque année d'accueillir chaque année près de 50 000 enfants. C'est un signal fort adressé aux pouvoirs publics en termes d'accessibilité. Des écoles de tous horizons, toutes zones

urbaines, semi-urbaines ou rurales prennent part à l'opération. A travers *Poney Ecole*, les clubs participants prouvent que l'équitation est une activité accessible en tout point. Cet affichage d'accessibilité vise à normaliser la perception du public quant aux établissements équestres.

## BON POUR LE PHYSIQUE

Le sport scolaire vise le bien-être de l'enfant. De ce point de vue, l'équitation a, là aussi, d'excellents arguments à faire valoir. Elle permet à l'enfant de développer des aptitudes physiques et de découvrir son propre corps.

Tous les muscles sont sollicités de façon symétrique lors de la pratique de l'équitation ce qui permet d'acquérir une musculature qui sera bénéfique aujourd'hui

et demain dans le cadre d'une pratique régulière. Le poney permet à l'enfant de devenir autonome : le toucher, le préparer, le conduire en main, le guider lorsqu'il est sur son dos, etc...

## BON POUR LE MENTAL

Aux bienfaits physiques induits par la pratique du poney, s'ajoutent des bienfaits, psychiques et intellectuels. L'équitation permet de développer des formes d'intelligence différentes de celles habituellement valorisées par les disciplines scolaires classiques. Les enfants qui s'adonnent à la pratique de l'équitation développent particulièrement trois des 8 intelligences multiples répertoriées par le psychologue Howard Gardner :

- L'intelligence interpersonnelle
- L'intelligence intrapersonnelle
- L'intelligence corporelle-kinesthésique.

Ces trois intelligences associées sont la clef pour l'épanouissement de tout adulte en société.

- M. Hebert

# Double *visibilité*

**La Journée du Cheval 2015 est programmée le dimanche 20 septembre. Pour la troisième année consécutive, l'ensemble des animations organisées seront automatiquement référencées par le CNOSF dans le cadre de l'action *Sentez-Vous Sport*. Profitez de cette double visibilité pour clôturer efficacement votre campagne promotionnelle de rentrée.**

## 26<sup>E</sup> ÉDITION

La *Journée du Cheval* s'ancre désormais dans le calendrier annuel des Français. En aucun cas, elle ne peut se substituer à votre campagne individuelle de recrutement de rentrée : réinscription des « anciens » en juin, prospection des primo-cavaliers à partir de fin août, forum des sports de votre commune, etc...

En revanche, aux yeux du public, la récurrence de l'opération et votre implication à ouvrir votre club en font une action collective porteuse d'un message positif. Ces portes ouvertes *Journée du Cheval* permettent aussi souvent de compléter les reprises incomplètes.

## SENTEZ-VOUS SPORT

*Sentez-Vous Sport* vise à mettre en avant l'ensemble des pratiques sportives. L'axe de communication retenu est le sport santé. Cette démarche s'inscrit dans un contexte de sédentarité croissante. L'équitation, sport bénéfique pour ses pratiquants, est une réalité à valoriser. Un article spécialement dédié à ce sujet sera prochainement publié dans *La Ref*.



Dans le cadre du partenariat *Journée du Cheval / Sentez-Vous Sport*, les clubs qui souhaitent s'inscrire doivent organiser une journée portes ouvertes le dimanche 20 septembre. La participation automatique à *Sentez-Vous Sport* vous permet également si vous le souhaitez de programmer deux rendez-vous destinés à d'autres publics :

Mercredi 16 septembre :

journée du sport scolaire  
Jeudi 17 septembre : sport et entreprise.

## INSCRIPTION ET VISIBILITÉ

Pour participer, connectez-vous au site [www.journeedu-cheval.ffe.com](http://www.journeedu-cheval.ffe.com) et identifiez-vous à l'aide de vos codes FFE Club SIF habituels. Depuis votre espace personnel, vous avez la possibilité de renseigner le programme de votre

journée et de faire figurer une photo d'illustration. Si vous manquez d'inspiration, des programmes types sont à votre disposition. Une fois référencé, vous apparaissez sur une carte de France qui recense l'ensemble des animations proposées. Une communication nationale et régionale est également menée par le service communication de la FFE et du CNOSF début septembre.

## KIT COMMUNICATION

Vous avez déjà le pack web 2014-2015 avec les fichiers datés 20 septembre 2015. En vous inscrivant, vous recevrez automatiquement de la FFE un lot d'affiches *Journée du Cheval* pour assurer une promotion directe au sein de votre zone de chalandise. Les documents *Sentez-Vous Sport* seront également disponibles à partir de l'accès club du site, espace téléchargement. Nous vous invitons à les faire imprimer selon vos besoins. Comme pour l'ensemble des actions collectives, une communication efficace passe par des relais à tous les niveaux de décentralisation : FFE, comités et clubs.

- M. Hebert

## Charte Journée du Cheval

### La FFE s'engage :

- à valoriser auprès du grand public et des médias les clubs acteurs de la *Journée du Cheval*,
- à réaliser une campagne de relations presse,
- à envoyer un kit de communication à tous les clubs inscrits,
- à publier le bilan de l'opération.

### Le club s'engage à assurer au minimum le dimanche 20 septembre 2015 entre 14h et 17h :

- un accueil personnalisé pour chaque visiteur,
- la visite des installations équestres,
- une initiation gratuite sur poney et/ou cheval,
- des démonstrations équestres.

# Initiez à la randonnée

**Vos chevaux sont habitués à randonner. Vous avez reconnu des itinéraires. Proposez à vos cavaliers un stage d'initiation à l'équitation d'extérieur avec une randonnée le dernier jour.**

### PROGRAMME

Prévoyez classiquement une séance en salle et 2 séances en selle chacun des premiers jours. Le dernier jour, vous proposerez une randonnée avec itinéraire de 2 heures le matin, pause pique-nique le midi et itinéraire de 2 heures l'après-midi, soit avec point de départ du club, soit avec point de départ délocalisé. Vous pourrez ajouter des activités découverte aux thèmes spécifiques à la randonnée.

### DÉNIVELÉS

Proposez une séance en terrain varié, spring-garden par exemple, pour apprendre à vos cavaliers à adapter leur fonctionnement sur les plans ascendants et descendants, sur les petits contre-hauts et contre-bas. Faites en une leçon sur l'équilibre sur ses étriers au programme du Galop® 3, page 57 du Guide, et du Galop® 4, pages 54-57 du Guide.

### PASSAGES DÉLICATS

Proposez une séance sur les passages délicats. Installez une passerelle et une corde par exemple. Ajoutez un franchissement de gué, une bordure maraîchère ou une maniabilité. Le *Guide*



©Veronique A. Chaval/ff. Minnie

*Fédéral TREC* vous propose des séances clés en main destinées à rendre le cheval ou le poney plus pratique dans toutes les situations. Choisissez par exemple les séances « Développer la précision dans la mobilité des épaules et des hanches » ou « Alternier des dispositifs dynamiques et lents. »

### ORIENTATION

Prévoyez une séance d'initiation à la topographie pour que vos cavaliers puissent suivre leur itinéraire sur une carte ou un road-book. Le *Guide Fédéral TREC* comporte des séances clés en main comme « Apprendre à s'orienter avec un poney tenu en main » ou « S'orienter par rapport à des points remarquables » ou encore « Apprendre à s'orienter avec azimuts et distances. »

### SOINS AUX CHEVAUX

Ajoutez une séance pour apprendre à vos cavaliers à s'occuper de leur cheval en extérieur : mettre un licol sous le filet et nouer la longe, faire un nœud d'attache, et surtout inspecter le cheval avant de partir, à la pause et soins à lui donner au retour d'une randonnée. C'est la partie « Effectuer un passage complet » du Galop® 3 et les chapitres « Inspecter et soigner les membres » du Galop® 4 page 32 et « Doucher le cheval » page 36 du *Guide*.

### RÉGLEMENTATION

Prévoyez une séance en salle sur les parties réglementaires du Galop® 4 : les règles de sécurité en extérieur résumées dans le *Guide* pages 8 et 9 et surtout les informations du Permis Cheval pages 80 à 93. L'essentiel est résumé

dans l'affiche *J'aime la nature* qui vous a été adressée avec *La Ref* de décembre et qui est à votre disposition dans la médiathèque de votre espace club et page 83 du *Guide Fédéral Galop® 4*.

### ACTIVITÉS DÉCOUVERTE

C'est l'occasion de faire découvrir les 3 disciplines du TREC et de proposer la séance « Conduire en respectant des contrats d'allures » du Guide TREC. Des séances sur « Varier son équilibre » ou « S'équilibrer assis aux différentes allures » sont un complément technique logique des séances sur l'équilibre en terrain varié. Les exercices de maniabilité de l'équitation western, de l'équitation Camargue et plus généralement de l'équitation de travail sont un autre prolongement avec la conduite à une main. Pour des enfants, associer les pony-games avec les slaloms et les déplacements d'objets.

- D. Lambert

### RÉFÉRENCES

- *Guides Fédéraux Galops® 1 à 4*
  - *Guide fédéral TREC*
- Disponibles en ligne à la page <http://boutique.ffe.com>

## Informations *pratiques*

**Qualifications, participations, boxes, parcelles, nouveautés... les principales informations pratiques pour bien vivre votre Generali Open de France.**

### PRÉVOIR

Les rituels bien connus des habitués peuvent surprendre ceux qui viennent pour la première fois. La manifestation est immense et différente des concours qualificatifs. La clôture a lieu plusieurs semaines avant le début des épreuves. Le Parc compte pendant les championnats 3 entrées, bleue, côté autoroute, verte, côté Center Parcs et rouge, près du Pavillon Fédéral qui abrite le commissariat général. Prévoyez un point rencontre précis pour vos cavaliers et familles, N° de box par exemple. Ne comptez pas uniquement sur le téléphone qui peut saturer. Le vélo est bien utile.

Pensez à prendre et faire prendre licences et cartes d'identités. N'oubliez pas l'enveloppe que vous aurez reçue avec vos badges et vos réservations de boxes.

### FFE RADIO



Grande nouveauté cette année, la « FFE Radio » vous accompagnera tout au long de votre Generali Open de France pour vous aider à vous tenir informé. Les émissions seront diffusées



du premier vendredi midi jusqu'au dernier dimanche 18 h de chacun des deux championnats. Des informations sur les épreuves, les horaires, des interviews des clubs et des coaches... seront diffusées en continu. Vous pourrez les écouter via une fréquence FM, mais aussi sur internet pour ceux qui ne seront pas sur place. Un véritable lien entre tous, pour tout savoir et tout comprendre sur les championnats !

### ALERTE MAILS

Si vous souhaitez être alerté par e-mail à chaque fois qu'une nouvelle information est mise en ligne sur le site, abonnez-vous aux alertes nouveautés.

Disponible sur le site <http://opendefrance.ffe.com> rubrique actualités.

### QUALIFICATIONS

Toutes les règles de qualification figurent dans le

règlement des championnats de France accessible via la rubrique Disciplines de ffe.com. L'état des qualifications de chaque cavalier, de chaque poney ou cheval et de chaque couple sont affichés sur ffe.com, à jour des résultats de concours déjà traités. Vérifiez attentivement les qualifications de vos cavaliers pour éviter toute erreur d'engagement. A contrôler également, le nombre de participations autorisées et leurs conditions.

### BOXES

Les boxes loués au Parc vous seront livrés paillés le premier jour de location. Un approvisionnement payant sera à la disposition des locataires pendant toute la durée de la manifestation pour le foin, la paille, les granulés ou les copeaux. Le fumier sera ramassé régulièrement, il appartiendra aux concurrents de le sortir et de le déposer dans les aires prévues à cet effet. Pensez à prendre fourche et brouette.

### STATIONNEMENT

Des parkings publics avec accès au cœur de site sont à la disposition des visiteurs. Un laissez-passer voiture est accordé par box loué pour les parkings à proximité des boxes pour les

### Animation Poney

Exclusivité cette année, juste après la reconnaissance de la finale de l'épreuve As Poney Elite excellence, une animation de 30 minutes vous sera proposée avec les HorseMan Team.

La promesse d'un moment spectaculaire grâce à ces hommes qui sautent aussi haut que les meilleurs chevaux de CSO. A ne pas manquer !

véhicules légers des accompagnateurs et des participants. Sauf cas particulier des sous-locations, aucun laissez-passer supplémentaire ne sera délivré.

Les camions et les vans qui restent sur place n'ont pas besoin de laissez-passer pour le parking. Ils seront stationnés sur des aires réservées situées à proximité des boxes.

## PARCELLES

Des parcelles d'une superficie d'environ 100 m<sup>2</sup> (10 m x 10 m pour la plupart), non clôturées, sans raccordement électrique sont disponibles à la location pour un bivouac temporaire. Vous pouvez y installer tentes, caravanes ou camping-cars. Si vous souhaitez y installer un véhicule poids lourd, merci de le signaler au moment de la réservation.

Les parcelles ne sont pas directement attenantes aux boxes. Elles comportent des blocs sanitaires avec douches et toilettes à proximité. Les dates de mise à disposition des parcelles sont les mêmes que celles des boxes.

## CONFIRMATION

Les courriers de confirmation incluant, le(s) numéro(s) de boîte(s) attribués(s), le nombre de parcelle(s), et de raccordement(s) électrique(s), ainsi que le(s) laissez-passer correspondant(s) seront adressés aux concurrents dans les deux semaines suivant la clôture des engagements. Pour tous renseignements, merci de contacter le com-



missariat général au 02 54 95 65 00.

## HÉBERGEMENTS CAVALIERS ET/OU CHEVAUX

Si vous n'avez pas trouvé où vous loger, consulter l'Office de Tourisme au 02 54 83 01 73. Une liste de 260 hébergements extérieurs au Parc Equestre est disponible. Pour tous renseignements, merci d'adresser un mail à [open2015@ffe.com](mailto:open2015@ffe.com).

## LES DATES À RETENIR

**Les championnats poney** sont organisés du 4 au 12 juillet 2015, la clôture des engagements est fixée au 8 juin 2015 à minuit. La période retenue pour les concours qualificatifs s'étend du 10 juin 2014 au 7 juin 2015.

**Les championnats club** sont organisés du 18 au 26 juillet 2015, la clôture des engagements est fixée au 22 juin 2015 à minuit. La période retenue pour les concours qualificatifs

s'étend du 23 juin 2014 au 21 juin 2015. Les épreuves des championnats 2014 ne sont pas prises en compte.

## BOXES

Dates de mise à disposition :

**Poneys** : du vendredi 3 juillet à partir de 14h jusqu'au lundi 13 juillet à 9h.

**Clubs** : du vendredi 17 juillet à partir de 14h jusqu'au lundi 27 juillet à 9h.

En cas d'arrivée le jeudi, supplément de 10€ par boîte.

## ANNULATIONS

Les annulations de boxes ou de parcelles sont acceptées :

**Poneys** : jusqu'au 9 juin 2015 à 12h

**Clubs** : jusqu'au lundi 22 juin 2015 à 12h

Elles se font exclusivement en utilisant le formulaire prévu, disponible sur le site <http://opendefrance.ffe.com> rubrique boxes.

Les boxes annulés dans ces délais feront l'objet d'un

remboursement, les frais de dossier restant acquis à la FFE. Les annulations hors délais ne feront l'objet d'aucun remboursement quelle que soit la cause.

## ENCAISSEMENT DES CHÈQUES- REMBOURSEMENT DES ANNULATIONS

**Poneys** : les chèques de réservation seront encaissés à compter du mardi 9 juin 2015.

Pour les annulations enregistrées avant le 1<sup>er</sup> juin, les clubs auront la possibilité de récupérer le chèque correspondant à leur réservation initiale sous réserve d'avoir envoyé le chèque correspondant au montant final de leur réservation.

Pour les annulations enregistrées entre le 2 et le 9 juin, le chèque correspondant à la réservation initiale sera encaissé. Le remboursement sera effectué à l'issue des championnats par virement sur le compte SIF du club.

**Clubs** : les chèques de réservation seront encaissés à compter du lundi 22 juin 2015.

Pour les annulations enregistrées avant le lundi 15 juin, les locataires auront la possibilité de récupérer le chèque correspondant à leur réservation initiale sous réserve d'avoir envoyé le chèque correspondant au montant final de leur réservation.

Pour les annulations enregistrées entre le 16 et le 22 juin, le chèque correspondant à la réservation initiale sera encaissé. Le remboursement sera effectué à l'issue des championnats par virement sur le compte SIF du club.

# Jouer *collectif*

**La saison 3 de la série *Le cheval c'est trop génial* présente un nouveau défi : réunir 6 joueurs de horse-ball minimes pour participer à la Coupe de France de horse-ball au Grand Tournoi.**



## DÉFI SPORTIF

Après le spectacle de voltige au cirque Gruss et le tournoi de chevalerie au Puy du Fou, les 6 jeunes sélectionnés lors de casting 2015 font face à un défi sportif. Thomas Soubes est leur coach pour cette aventure. Lors d'un stage d'une

semaine, il leur a fait réviser tous leurs fondamentaux et a appris à chacun à connaître ses limites pour agir dans l'équipe sans perdre de ballon. Séances de passes, de ramassage, de tirs au but, combinaisons, placements lui ont permis d'identifier la meilleure position pour chacun dans chaque phase de jeu.

le voltigeur de spectacle, les a initiés au travail à pied, à la voltige avec selle cosaque et à la poste hongroise. Pierre Jauveau, dirigeant des Ecuries de Blanzac spécialisé dans l'équitation portugaise, leur a permis de s'initier à l'équitation de travail. Le but est de montrer la richesse de la palette des activités équestres.

## PROMOTION

Le choix de ce défi correspond à la volonté de conquérir le public des garçons plus motivés par les sports collectifs. De plus, le choix d'un sport de ballon permet de toucher plus largement l'imaginaire des enfants. Faire de bonnes passes et bien se placer pour pouvoir marquer le but sont des enjeux simples faciles à faire partager par tous les enfants.

## CHIFFRES 2014

Plus de 1 000 fois sur Gulli du 30 juin au 12 octobre 2014, parents et enfants ont pu entendre « *Le cheval, c'est trop génial.* » La série a touché 70% des enfants français de 4 à 14 ans, soit 6 millions d'enfants qui ont vu en moyenne 17,2 fois la série. Le nombre de spectateurs a doublé par rapport à 2013. Voir détails Ref 162 pages 12 et 13

## BLANZAC

Le stage a eu lieu aux Ecuries de Blanzac près de Bordeaux, là où est née la discipline du horse-ball en plein vignoble bordelais. Saviez-vous que la taille du but de horse-ball est précisément celle du premier cercle de la barrique de Bordeaux ? Adeline Blondieau a présenté toutes les activités et tenu le rôle habituel de grande sœur des enfants. Elle les a accompagnés avec Thomas lors de la grande balade dans le vignoble. Samuel Hafrad,

## GRAND TOURNOI

La Coupe de France de Horse-ball aura lieu au cours du Grand Tournoi du 23 au 25 mai. Elle opposera 4 équipes, Cheval Génial Pony, Team Montéclin Pony, Nantes Grandchamp Pony et Saran Equitation Pony. Filmer les réactions des joueurs au fur et à mesure des matches permettra de faire vivre de l'intérieur les émotions intenses de la compétition. Tous les matches auront lieu sur la carrière CSO 2 et chacun est invité à venir supporter les joueurs.

## DIFFUSION

La série produite par la FFE et réalisée par AB Productions sera diffusée sur Gulli, la chaîne gratuite de la TNT leader sur le public des enfants. Après la rediffusion de la Saison 2 en juillet, la Saison 3 sera diffusée tous les soirs vers 19h du lundi au vendredi avec rediffusion le lendemain midi et le week-end du 10 août au 18 octobre.

# Objectif Galop® *en vidéo*

**La FFE produit avec Equidia 28 films de 3 minutes 30 qui reprennent le programme et les acquisitions des Galops® 1 à 4. Les films seront aussi regroupés en 4 films de 26 minutes comportant chacun 7 thèmes correspondant à un niveau de Galop®. Présentation.**

### TOURNAGE

Le tournage a eu lieu du 13 au 24 avril principalement au Parc Equestre Fédéral de Lamotte par grand beau temps, ce qui assure de belles images, d'autant que de gros moyens techniques ont été mis en œuvre, nacelle, grue, drone, go-pro télescopique... Les scènes d'écurie ont été tournées au Poney-club d'Orléans. Pour une lisibilité immédiate, tapis de selle du cheval, toque et tenue du cavalier ont été choisis en rouge pour le Galop®1, en bleu pour le 2, en orange pour le 3 et en vert pour le 4 et l'on a mixé filles et garçons, jeunes et moins jeunes.

### CAVALIERS

Les cavaliers de la DTN et du service compétition se sont mobilisés pour présenter le bon geste au bon moment avec des chevaux pour la plupart expérimentés. Il fallait en effet refaire à l'infini le même geste sous tous les angles, tout en veillant à ne pas blaser les chevaux. Ils étaient guidés selon les jours par Olivier Simon, Bernard Muret ou Sophie Dubourg.



*Martin Denisot, Laurent Gallice, Maryline Lesage et Marine Dagois lors du tournage.*

### CINÉMA

Un film n'est jamais vraiment la vraie vie. C'est la vraie vie reconstituée. Toutefois, l'équipe a cherché à mettre en place des situations vraisemblables. Ainsi une cavalière adulte et son cheval ont présenté le montoir avec montoir ou en mettant le pied à l'étrier, mais monter sans étriers a été montré par une cavalière à shetland. Les différents espaces du Parc ont été émis à contribution par exemple pour S'équilibrer en terrain varié ou pour Effectuer une sortie en extérieur.

### THÈMES

Les thèmes se répartissent en 3 axes : s'occuper du

cheval, pratique équestre à pied et principalement pratique équestre à cheval. Les sujets choisis dans ce domaine sont des déclinaisons des fondamentaux. S'équilibrer se traduit en : S'équilibrer assis, S'équilibrer sur ses étriers, Varier son équilibre, S'équilibrer en terrain varié, à l'obstacle... Avancer se traduit en : Effectuer des transitions, Partir au Galop... Diriger se traduit en : Tenir ses rênes, Conduire au pas, Les figures de manège...

### TUTORIEL

L'ensemble des films regardés dans l'ordre constitue un cours d'équitation de base. Dans la logique des Galops®, certains thèmes sont repris deux fois, une

première fois avec les indications de base et une deuxième avec des indications plus poussées. Ils ont vocation à être un complément utile pour les stages Galops®. L'enseignant pourra soit les utiliser isolément pour un focus sur un sujet sensible comme la position à cheval, soit pour faire visionner les 26 minutes du Galop® préparé à ses cavaliers en stage.

### DIFFUSION

Equidia multi-diffusera ces films dans son créneau Pratique. Il est aussi prévu une ou plusieurs soirées thématiques sur la formation des cavaliers et le programme des Galops®.

La FFE réalisera un DVD qui sera dans le colis de rentrée avec un menu permettant de choisir, soit un film de 3 minutes 30, soit le regroupement des 7 films de chacun des Galops® 1 à 4, soit l'ensemble des 28 films en boucle.

Cette réalisation soutenue par le Fonds Eperon vient en complément des **Guides Fédéraux des Galops®** pour mettre à disposition de tous les mêmes références techniques de base.

## Les lots PROMO

### BOUCHON

Bols naturels poncés, fibre en Polypropylène  
Longueur: 185 mm - Marquage 1 couleur  
Cofact non contractuel

3,55 € HT/pc



### CURE PIED TÊTE CHEVAL

Marquage 1 couleur  
Cofact non contractuel

1,70 € HT/pc



## La Super

70 PLAQUES + 70 FLOTS ou 150 PLAQUES ou 140 FLOTS

218€\* TTC  
Port inclus\*\*

PLAQUE: 19 x 17 CM  
PLASTIQUE FOND COULEUR AU CHOIX  
IMPRESSION 1 COULEUR AU CHOIX  
(DANS RESERVE DE LECTIBILITE)  
SANS MARQUAGE/OTOM DE PRIX  
MOTIF ET CADRE AU CHOIX  
FLOT: MÉDAILLON Ø 40 MM  
PLASTIQUE FOND COULEUR AU CHOIX  
IMPRESSION 1 COULEUR AU CHOIX  
(DANS RESERVE DE LECTIBILITE)  
MOTIF AU CHOIX - HAUTEUR 20 CM

#### + CADEAU

1 SUPERFLUX SPRING TROPHÉE  
OU 10 PONSERIEUX DE FLECHAGE  
MANIFESTATION HIPPIQUE

## La Mini

40 PLAQUES + 40 FLOTS  
ou 100 PLAQUES  
ou 95 FLOTS

135€\* TTC  
Port inclus\*\*

## Les Deux

(La Super + La Mini)

338€\* TTC  
Port inclus\*\*

+ CADEAU  
OU 10 LA SUPER

PLAQUE: 18 x 10 CM  
PLASTIQUE FOND COULEUR AU CHOIX  
IMPRESSION 1 COULEUR AU CHOIX  
(DANS RESERVE DE LECTIBILITE)  
SANS MARQUAGE/OTOM DE PRIX  
MOTIF ET CADRE AU CHOIX  
FLOT: MÉDAILLON Ø 40 MM  
PLASTIQUE FOND COULEUR AU CHOIX  
IMPRESSION 1 COULEUR AU CHOIX  
(DANS RESERVE DE LECTIBILITE)  
MOTIF AU CHOIX - HAUTEUR 17 CM



### La Super 218€ TTC

OPTION: 70 PLAQUES + 70 FLOTS  
ou 150 PLAQUES  
ou 140 FLOTS  
+ IMPRESSION  
1 COULEUR/OTOM DE PRIX  
ou "MOTIF/OTOM DE PRIX"

### La Mini 135€ TTC

OPTION: 40 PLAQUES + 40 FLOTS  
ou 100 PLAQUES  
ou 95 FLOTS

### Les Deux 338€ TTC

OPTION: 70 PLAQUES + 70 FLOTS  
ou 150 PLAQUES  
ou 140 FLOTS  
+ IMPRESSION  
1 COULEUR/OTOM DE PRIX  
ou "MOTIF/OTOM DE PRIX"



COULEUR DECOR: Blanc - Noir - Argent - Or - Vert Saugre - Bleu Pacifique

COULEUR FOND PLAQUE au choix: Blanc - Noir - Argent - Or - Vert Saugre - Bleu Pacifique - Rouge

## La Maxi

436€\* TTC  
Port inclus\*\*

+ en CADEAU  
1 Tapis de selle Spring  
ou 1 trophée Spring

140 PLAQUES + 140 FLOTS  
ou 300 PLAQUES  
ou 280 FLOTS

PLAQUE: 15 x 17 CM  
PLASTIQUE FOND COULEUR AU CHOIX  
IMPRESSION 1 COULEUR AU CHOIX  
(DANS RESERVE DE LECTIBILITE)  
SANS MARQUAGE/OTOM DE PRIX  
MOTIF ET CADRE AU CHOIX  
FLOT: MÉDAILLON Ø 40 MM  
PLASTIQUE FOND COULEUR AU CHOIX  
IMPRESSION 1 COULEUR AU CHOIX  
(DANS RESERVE DE LECTIBILITE)  
MOTIF AU CHOIX - HAUTEUR 20 CM  
+ CADEAU





## Jardy *horse-ball*

**Pour la 8<sup>ème</sup> année consécutive, l'Association HBO et l'Agence de Communication JuNiThi, avec le soutien du Conseil Général des Hauts-de-Seine et de la Région Ile de France, s'associent pour l'organisation de l'un des plus gros événements équestres de la saison : Jardy - Horse Ball !**



© Béa Dumézil



© Olivia Krueler

### 600 JOUEURS

Dernier rendez-vous du horse-ball français avant les championnats d'Europe qui se dérouleront à Bordeaux, les finales au Haras de Jardy accueilleront 600 concurrents et leurs montures, venus des six coins de l'hexagone. Répartis en 11 catégories, ce ne sont pas moins de 110 rencontres qui se disputeront durant 3 jours de compétition, les 19, 20 & 21 juin 2015.

### SUSPENSE

Les enjeux sportifs seront omniprésents... entre maintien pour les uns et course aux médailles pour les autres, le spectacle promet d'être au rendez-vous pour le plus grand plaisir des 15 000 spectateurs

attendus. Le suspense sera intense, notamment pour la grande confrontation à l'allure de finale, entre Arles HCC et Bordeaux.

A l'issue de l'étape de Bordeaux, le titre de champion de France Pro Elite n'est pas acquis. Arles HCC est en tête devant Bordeaux à 2 points. Le match qui opposera les 2 équipes le samedi à Jardy sera donc décisif. Sauf contre-performance le dimanche, le champion de France sera le vainqueur du match entre numéros 1 et 2. A la 3<sup>ème</sup> place, Chambly est distancé pour le titre à 6 points du leader.

### PARC DÉPARTEMENTAL

Mais « Jardy - Horse Ball » est aussi l'occasion pour tous les passionnés

d'équitation et de nature de venir profiter du Parc Départemental du Haras de Jardy, un cadre exceptionnel aux portes de Paris ! Avec ses 75 hectares boisés et ses écuries centenaires, le Haras de Jardy est un lieu qui bénéficie d'un cadre exceptionnel pour petits et grands. Spectateurs et concurrents pourront profiter de l'Orangerie de 1 000 m<sup>2</sup>, avec son espace de restauration, son salon VIP et sa terrasse de 400 m<sup>2</sup> surplombant les 3 terrains de compétition.

### EQUIPE DE FRANCE

L'événement sera clôturé par la traditionnelle remise des prix au cours de laquelle, Raphaël Dubois sélectionneur national,

divulguera la composition de l'équipe de France Pro Elite 2015. Cette cérémonie sera également l'occasion de décerner le Trophée Jean-Paul Depons récompensant le meilleur cheval de la saison et de connaître l'identité des 3 cavaliers qui composeront le podium des meilleurs joueurs de la saison d'après le ranking w.H-B.o !

### PRATIQUE

Entrée gratuite. Restauration sur place.  
Horaires des matches : 8 h à 19 h 30. Dernier match de la saison Pro Elite le dimanche après-midi.

# Se former *pour rester performant !*

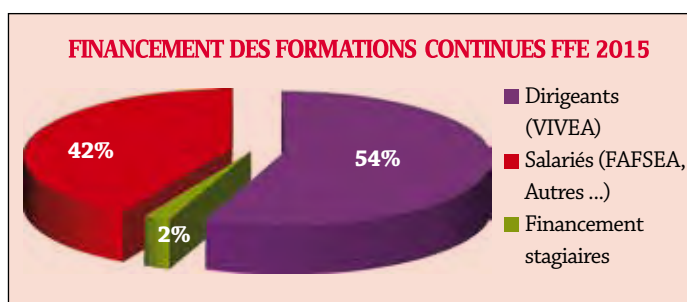
**Se former tout au long de la vie est un enjeu majeur. Qu'il s'agisse d'actualiser ses connaissances, d'élargir son champ de compétences, ou simplement de prendre un peu de recul par rapport au quotidien, un stage de formation est toujours un moment privilégié. 95 % des stagiaires FFE ont apprécié.**

### 26<sup>E</sup> ÉDITION

C'est dans cet objectif que la FFE propose chaque année un programme de formation continue ouvert à tous les enseignants et dirigeants. Ce programme est complémentaire à celui proposé par les régions. Il se déroule au siège de la FFE au Parc Equestre Fédéral. Les formations ont lieu de janvier à mars, période la moins chargée pour les centres équestres afin de correspondre au mieux aux disponibilités des participants.

### PROGRAMME

Région	Nb de stagiaires
Alsace	2
Aquitaine	5
Auvergne	5
Bourgogne	4
Bretagne	6
Centre Val de Loire	17
Champagne	5
Ile de France	8
Languedoc Rouss.	3
Limousin	8
Lorraine	4
Midi Pyrénées	8
Nord Pas de Calais	5
Normandie	2
Pays de la Loire	16
Picardie	4
Poitou Charentes	9
Provence	6
Rhône Alpes	9



En 2015, le programme était centré sur 2 axes.

#### Axe 1.

Développer l'expertise pédagogique.  
Préparation mentale, initiation et perfectionnement  
Equitation pour les tout petits.

Utiliser la méthode Alexander dans son enseignement  
Enseignement du travail à pied en lien avec le programme des galops.

#### Axe 2.

Développer la compétitivité des établissements équestres.  
Améliorer sa stratégie webmarketing et investir les réseaux sociaux.  
Optimiser mon offre et mes pratiques commerciales.

### PARTICIPANTS DE TOUTE LA FRANCE

Ces regroupements ont été l'occasion d'accueillir 126 stagiaires. Les participants viennent de la quasi-totalité des régions de France, la représentativité augmentant avec la proximité

de la région Centre naturellement.

### ACCOMPAGNEMENT AU FINANCEMENT

Pour faciliter l'accès du plus grand nombre à ces formations, la FFE a porté une attention particulière à leur reconnaissance par les différents organismes financeurs. Pari réussi puisque 98 % des stagiaires ont vu leur formation prise en charge par un organisme de financement de la formation continue : VIVEA, FAFSEA, etc.  
A noter que le tarif unique de 280 € intègre l'hébergement et la restauration pour toutes les formations.

### 95 % DES STAGIAIRES SATISFAITS

Un questionnaire satisfaction est proposé à chaque participant à l'issue de la formation. Il permet d'évaluer la qualité de la formation à ses différentes étapes mais aussi, de recueillir les souhaits et

besoins pour la prochaine campagne de stages.

Ainsi, 95% des stagiaires, sont globalement satisfaits de la formation qu'ils ont suivie. 99% plébiscitent le déroulement et l'organisation du stage.

Côté attentes, de nombreuses demandes ont porté sur des stages liés à la gestion, au management des salariés, à la communication et aux techniques de vente.

### PERSPECTIVES D'AVENIR

Les formations continues nationales de la FFE ont pour vocation de servir de laboratoire pour lancer des thématiques de formation nouvelles et concevoir les programmes de formation les plus pertinents. Une fois le concept validé, il a vocation à être repris le plus largement possible notamment par les CRE et les CDE afin de proposer une offre de formation de proximité.

Toutes les thématiques relatives à la compétitivité et à la professionnalisation des établissements étant une préoccupation récurrente des dirigeants, la FFE travaille actuellement, en collaboration avec le GHN et l'Ifce sur une offre de formation en région à l'échelle nationale qui devrait voir le jour au quatrième trimestre 2015.

- O. Simon & X. Tirant

Vous pouvez également consulter notre site: www.jpa-distribution.com

1 Vous pouvez également consulter notre site: www.jpa-distribution.com



**JPA Distribution** 89,Route de St Siméon 27500 SELLES  
TEL 02 32 41 54 27 FAX 02 32 41 39 14 e-mail : jpadistri@wanadoo.fr  
CREATION et FABRICATION FRANCAISE

Vous pouvez également télécharger le catalogue COMPLET sur notre site: [www.jpa-distribution.com](http://www.jpa-distribution.com)

**2015 Nos Promotions Nouveaux Produits**

**€125.50 TTC 30 PLAQUES 60 FLOTS** P13 103x103

**€166.50 TTC 36 PLAQUES 72 FLOTS** P16 146x86

**€166.50 TTC 50 PLAQUES 100 FLOTS** P29 133x96

**La "Moustique"**

**La "Benjamine"**

**La "Poussin"**

**La "Junior"**

**COULEURS AU CHOIX 84 FLOTS C3 OU 96 FLOTS C5 + 50 PLAQUES**

**€247.80 TTC**

**POUR LES 4 PROMOS PRIX TTC FRANCO DE PORT (moustique/poussin/benjamine/junior)**

**TOUS NOS FLOTS ONT LE CORPS, L'ATTACHE ET LA PASTILLE EN PVC**

**PLAQUES FOND BLANC OU FOND COULEUR** P2 BIS 115x190

**PLAQUES METAL DU PRESTIGE A PRIX RAISONNABLE**

Supplément 0.26€ par couleur supplémentaire

**10à30 €2.72HT** **31à50 €2.58HT** **51 et + €2.45HT**

**M8 97x135** **M7 98x138**

**30 à 99 €1.20HT POUR P13 et P14 103x103** **P23**

**P13 103x103 €1.16HT PAR 100**

**MINIMUM 30 PLAQUES UNIQUEMENT EN PVC BLANC**

**P16-P12-P15-P26 30 à 99 €1.36HT** **P26 130x78 €1.33HT PAR 100** **P16 86x146**

**PLAQUES METAL**

**DU PRESTIGE A PRIX RAISONNABLE**

Supplément 0.26€ par couleur supplémentaire

**10à30 €2.72HT** **31à50 €2.58HT** **51 et + €2.45HT**

**M8 97x135** **M7 98x138**

Réalisez vos maquettes sur notre site: [www.jpa-distribution.com](http://www.jpa-distribution.com)

**JPA DISTRIBUTION**

FABRICATION FRANCAISE DE PLAQUES ET FLOTS DE CONCOURS HIPPIQUES TROPHÉES, COUPES, MÉDAILLES, SIGNALITIQUE ET SERIGRAPHIE

IMPRESSION NUMÉRIQUE QUADRI SUR TOUS SUPPORTS

**Impression sur plaque PVC ET METAL de votre logo quadri**

**NOUVEAU EN STANDARD**

**AJOUTEZ 0.60 HT PAR PLAQUES LOGO FIXE**

**PLAQUES IMPRESSION QUADRI SUR PVC**

**Supplément par plaque €0.60HT**

**Q1 103X103** **Q2 103X103** **Q3 145X101** **Q4 145X101** **Q5 145X101** **Q6 145X101**

**DELAIS 10 JOURS OUVRABLES SINON TARIF EXPRESS ATTENTION AUX DELAIS EN AVRIL ET MAI**



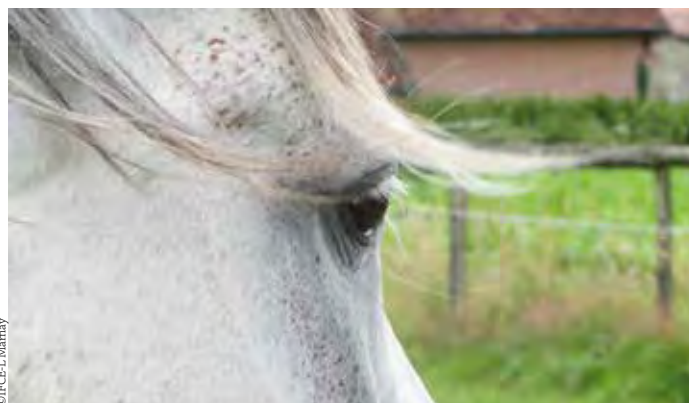
## Le cheval à l'œil

**Le cheval possède à la fois une vue très étendue et des facteurs limitants qu'il faut connaître pour bien les gérer.**

### CHAMP DE VISION ÉTENDU

Le cheval bénéficie d'un champ de vision particulièrement étendu, d'environ 340°, grâce au positionnement latéral de ses yeux volumineux et à sa pupille allongée. Sur les côtés, sa vision monoculaire (= vu par un seul œil), lui permet de distinguer rapidement tout ce qui est en mouvement, un atout indispensable à cet animal qui vit en troupeau et a un statut de proie. Elle est maximale quand le cheval a la tête basse. Cette vision est néanmoins peu nette.

Devant lui, sa vision binoculaire (= vu par les deux yeux simultanément), en relief, est plus précise et lui permet d'estimer la distance relative des objets, en relevant son encolure. Ainsi, en conditions naturelles lorsqu'il est effrayé, le cheval se sauve dans un premier temps, puis se tourne ensuite de façon à se placer face à la cause de sa fuite. De même, à l'abord de l'obstacle, le cheval garde la tête haute afin de mieux estimer la distance qui le sépare de celui-ci ainsi que sa hauteur. Au contraire, le travail en hyperflexion de l'encolure est réputé limiter le champ visuel du cheval. Dans certaines disciplines enfin, courses et attelage notamment, des œillères sont utilisées pour limiter la vision



latérale du cheval et les « distractions » éventuelles.

### ZONES AVEUGLES

Les zones aveugles sont réduites mais doivent être connues : elles se situent juste derrière la croupe (attention à la manière de l'aborder !) et sous son nez lorsque sa tête est relevée. Il faut donc être vigilant lorsqu'on donne une récompense à la main – au risque de se faire pincer – ou sur le placement des jeunes enfants devant le cheval. Afin de suppléer sa vision, de longs points spécifiques garnissent son menton et les contours de ses yeux, les vibrisses, qui transmettent les vibrations à un organe sensoriel situé à leur base. Il faut éviter de les couper.

### VISION DICHROMATE

Le cheval a une vision dichromate, cad une palette allant du bleu au jaune, de longueurs d'ondes courtes à

moyennes, mais ne distingue pas le rouge (qui paraît gris). Les chevaux ayant des problèmes de vision ont une démarche hésitante, les oreilles particulièrement mobiles. Il peuvent faire des écarts inconsidérés, travailler, voire sauter plus ou moins bien selon les conditions lumineuses. Des tests spécifiques permettent de confirmer cette hypothèse.

### ACCOMODATION LENTE

Le cheval possède une bonne vision dans la pénombre grâce aux cellules de sa rétine (les bâtonnets), et au « tapis clair », situé en arrière, qui réfléchit la lumière captée sur sa rétine. Dans la nature, le pâturage nocturne représente d'ailleurs 20 à 50% du temps de pâturage journalier. Le cheval présente néanmoins une accommodation lente lors de variations rapides d'éclairement, caractéristique à prendre en compte notamment quand

on veut le faire entrer dans un endroit sombre (écurie, van ou camion).

### TRAUMATISME OCULAIRE : RÉAGIR VITE... ET BIEN !

Particulièrement exposés et fragiles, les yeux du cheval nécessitent toute votre attention. En cas d'accident ou d'affection touchant l'œil de votre cheval, placez-le dans un endroit sombre de préférence. Ulcère ou uvéite, le diagnostic doit être rapide et précis pour pouvoir mettre en place un traitement adapté, de façon consciencieuse, souvent à raison de plusieurs applications par jour. Ces affections étant souvent douloureuses, une contention adaptée doit être réalisée afin de pouvoir effectuer les soins efficacement et en sécurité.

- Laetitia Marnay, Ifce

### EN SAVOIR PLUS

Fiches équipaedia « comportement - éthologie » sur : [www.haras-nationaux.fr](http://www.haras-nationaux.fr) (<http://www.haras-nationaux.fr/information/accueil-equipaedia/comportement-ethologie/comportement-naturel.html>)  
DVD : l'éthologie chez le cheval

# Nouvel outil à disposition des salariés

**Le Compte Personnel de Formation, CPF, a été créé par la loi relative à la formation professionnelle, à l'emploi et à la démocratie sociale. Il a pour but d'accroître le niveau de qualification des personnes.**



© DR



© L'Image du Jour

*Le CPF permet de financer par exemple une formation organisateur de randonnées ou BP JEPS.*

### LE CPF

Le CPF remplace le Droit Individuel à la Formation. Toutefois, les heures non-consommées au titre du DIF ne sont pas perdues et peuvent être utilisées dans le cadre du CPF jusqu'en 2020. Le CPF a vocation à suivre tous les actifs tout au long de leur carrière professionnelle. Dès son entrée dans la vie active, chaque salarié se verra attribuer un « compte » qu'il conserve, même durant ses périodes de chômage. Les heures acquises au titre du CPF ne sont jamais perdues, même si la situation change : changement d'employeur ou perte d'emploi.

Le CPF responsabilise le salarié dans son parcours de formation puisqu'il décide de l'utilisation des heures du CPF et des formations qu'il souhaite suivre. Il a cependant besoin de l'accord du FAFSEA et d'une autorisation d'absence de l'employeur si la formation se déroule pendant le temps de travail.

### POUR QUI ?

Toute personne engagée dans la vie active est concernée par le CPF. Il concerne aussi bien les jeunes sortis du système scolaire que les personnes sans emploi ou les salariés du secteur privé. Par dérogation, un compte personnel de formation est ouvert dès l'âge de quinze

ans pour le jeune qui signe un contrat d'apprentissage.

### COMBIEN D'HEURES DE FORMATION ?

Le CPF est alimenté en heures de formation chaque année selon les modalités suivantes. Le compte permet de capitaliser des heures de formation à raison de 24 heures par an jusqu'à 120 heures, puis de 12 heures par an jusqu'à la limite de 150 heures au total. Pour un temps partiel, les heures sont calculées au prorata du temps de travail effectué. Le compte peut également être abondé par un accord d'entreprise ou un accord de branche

### Références juridiques

Loi n° 2014-288 du 5 mars 2014 relative à la formation professionnelle, à l'emploi et à la démocratie sociale  
Décret n° 2014-1120 du 2 octobre 2014 relatif aux modalités d'alimentation et de mobilisation du CPF

Les périodes d'absence du salarié pour un congé de maternité, de paternité, d'adoption, de présence parentale, de soutien familial ou un congé parental d'éducation sont intégralement prises en compte pour le calcul de ces heures.

## QUELLES FORMATIONS ÉLIGIBLES AU CPF ?

Le CPF peut financer toute formation inscrite au Répertoire National des Certifications Professionnelles. Par exemple, dans le domaine équestre, le CPF peut financer la formation du BPJEPS ou le CQP organisateur de randonnées équestres. D'autres formations devraient être disponibles sous peu de temps, comme par exemple la formation FIMO ou FCO, obligatoires pour conduire un poids lourd.

L'accompagnement à la validation des acquis de l'expérience, VAE, entre également dans la liste des actions éligibles au compte personnel de

formation.

Par ailleurs les formations permettant l'acquisition d'un socle de connaissances et de compétences, dont les formations permettant d'acquérir les savoirs qu'il est indispensable de maîtriser à la fin de la scolarité obligatoire en France, sont également éligibles au CPF.

Les autres formations éligibles au CPF devront figurer sur une liste qui sera élaborée par les Conseils régionaux, les syndicats et les entreprises représentatives de la branche. Cette liste n'a pas encore été publiée pour les centres équestres, FFE Ressources communiquera les informations dès qu'elles seront disponibles.

## QUESTIONS PRATIQUES

### Comment sont financées les heures du CPF ?

Les heures de CPF sont financées via une contribution de l'employeur versée à l'OPCA (le FAFSEA). Dans une entre-

prise de moins de 10 salariés, la contribution s'élève à 0,55% de la masse salariale brute.

### Le CPF est-il accessible aux dirigeants non-salariés ?

Non, le CPF n'est pas ouvert aux dirigeants non-salariés pour le moment.

### Comment savoir combien d'heures sont acquises ?

Depuis le 5 janvier 2015, toute personne titulaire d'un CPF a la possibilité de consulter son CPF en se connectant sur son espace personnel sur le site [www.moncompteformation.gouv.fr](http://www.moncompteformation.gouv.fr). Lors de la première connexion le salarié doit fournir son numéro de sécurité sociale, son nom, son prénom, sa date de naissance ainsi que son courriel et définir un mot de passe.

### Faut-il demander l'autorisation de l'employeur avant de mobiliser les heures accumulées dans le cadre du CPF ?

Le souhait de mobiliser les heures de CPF pour suivre une

formation appartient uniquement au salarié. L'entreprise peut cependant lui suggérer quelques formations.

Si la formation se déroule pendant le temps de travail, le salarié doit recueillir une autorisation d'absence préalable de l'employeur. Il lui fait parvenir sa réponse sous trente jours. L'absence de réponse dans ce délai vaut acceptation. Lorsque la formation s'organise en dehors du temps de travail, le salarié est libre de mobiliser les heures de son CPF sans l'accord de son employeur.

## EN SAVOIR PLUS

Validations des Acquis par l'Expérience : [www.emploi.gouv.fr/dispositif/validation-des-acquis-l-experience-vae](http://www.emploi.gouv.fr/dispositif/validation-des-acquis-l-experience-vae)  
Répertoire National des Certifications Professionnelles : [www.rncp.cncp.gouv.fr](http://www.rncp.cncp.gouv.fr)  
CPF personnel : [www.moncompteformation.gouv.fr](http://www.moncompteformation.gouv.fr)



## CSO



Le 22 mars, l'étape d'Auvers revient à l'Ecurie Ar Tropig (Jérôme Hurel & Marwan Lahoud) devant ex-aequo, l'Ecurie Tendercapital - You First srl (Mathieu Billot & Edouard Mathé) et l'Ecurie Butet - Royal Horse (Bernard Briand Chevalier & Simon Le Vot.)

## DRESSAGE



Le 22 mars, l'étape du Mans revient à l'Ecurie Côté Paddock - François Tanguy (Claire Gosselin & Pauline Leclercq) devant l'Ecurie Havens - Cavalibre.com (Catherine Henriquet & Alexandra Dillière) et l'Ecurie Antares Distribution (Marine Subileau & Nicole

Favereau)

Le 12 avril, l'étape de Jardy revient à l'Ecurie Racephoto-Martinuzzi (Bertrand Liegard - Stéphanie Brieussel) devant l'Ecurie Côté Paddock - François Tanguy (Claire Gosselin - Pauline Leclercq) et l'Ecurie Kineton - Decouvert Equestre (Marie-Emilie Bretenoux - Pierre Volla).

L'Ecurie Côté Paddock - François Tanguy est en tête du classement provisoire avec 33 pts devant l'Ecurie Antares Distribution, 26 pts, et l'Ecurie Havens - Cavalibre.com, 25 pts.

## CCE



Le 5 avril, l'étape de Tartas reportée en raison des intempéries de février revient à l'Ecurie Theault - Maximat (Thomas Carlile & Nicolas Touzaint) devant l'Ecurie Antares - Horsealot.com (Karim Florent Laghouag & Gwendolen Fer) et l'Ecurie Greenpex - Cavalassur (Mathieu Lemoine & Maxime Livio.)

# Tour d'honneur des équipes de France

## JACKPOT POUR PÉNÉLOPE



Partie à Las Vegas du 14 au 19 avril avec son étalon bai de 10 ans *Vagabond de la Pomme*, Pénélope Leprevost conquiert la 2<sup>e</sup> marche du podium de la Coupe du Monde FEI Longines.

Elle se classe 6<sup>e</sup> de la chasse du premier jour, ce qui la place à 5 points du leader Bertram Allen / *Molly Malone V*. Avec une faute, elle est 9<sup>e</sup> de la seconde épreuve remportée par Steve Guerdat / *Albfuehren's Paille* et remonte à la 4<sup>e</sup> place du classement général provisoire. Lors de

la finale, son sans faute de la première manche la fait remonter à la 2<sup>e</sup> place du provisoire derrière Steve Guerdat et devant Bertram Allen qui fait une faute. Dans la seconde manche, son 4 points plus rapide que celui du jeune Irlandais lui permet de conserver la 2<sup>e</sup> place du classement définitif, à 1 point du leader suisse. Une très belle performance pour le SBS, issu du croisement *Vigo d'Arsoailles* x *For Pleasure*, propriété de Geneviève Megret du Haras de Clarbec.

## PODIUM 100 % TRICOLE À FONTAINEBLEAU



Le 27 mars, les cavaliers français s'adjugent les 3 premières places du CEI 3\*. Marie Pierre Peroteau / *Qanai du Tipi*, prop. R Muller, s'impose devant Laurent Mosti / *Rêve de Sauveterre*, prop. SARL Dynamik, et Emilie Lambert / *Ekstrem Font Noire*, prop. J Faure.

## MARSEILLAISES À SAUMUR

Du 4 au 6 avril, la Marseillaise retentit 4 fois lors du CVI. Dans le Pas de Deux du CVIO 4\*, les Ecuries de la



Cigogne Team 1 l'emportent avec Vincent Haennel et Théo Denis. La compagnie *Noroc* est 2<sup>e</sup> avec Estelle Chauvet et Anne-Sophie Musset. Dans le CVI 3\*, Anne-Sophie Musset l'emporte en individuel femmes, Vincent Haennel, en individuel hommes, et les Ecuries de la Cigogne Team 1 par équipe.

## AYACHE 1<sup>ER</sup> À NICE

Le 5 avril, Alexandre Ayache remporte le GPS du CDI 3\* de Nice avec *Lights of Londonderry-JO/JEM*, prop. JF Vesin et A Ayache.

## TEBAR 2<sup>E</sup> À STADL PAURA



Le 4 avril, Karen Tebar est 2<sup>e</sup> du GP du CDI 3\* avec *Don Luis-JO/JEM*, prop. G Schetter, W Schetter et K Tebar grâce à une moyenne de 70,980 %. Le lendemain, le couple est 3<sup>ème</sup> du GPS avec 71,392 %.

## BOST, 4<sup>E</sup> À MIAMI

Le 4 avril, Roger-Yves Bost se classe 4<sup>e</sup> du CSI 5\* GCT de Miami Beach avec *Nippon d'Elle*, prop. Equiblue et Haras d'Elle.

## PHILIPPE ROZIER, 6<sup>E</sup> À PARIS



Les 11 et 12 avril, Philippe Rozier prend la 6<sup>ème</sup> place du GP CSI 5\* du Saut Hermès avec *Rahotep de Toscane-JO/JEM*, prop. C Baillet. Julien Epailard / *Cristallo A\*LM-JO/JEM*, prop. cav. et Laiterie de Montaigu remporte le Saut Hermès, épreuve par équipe mixte, avec l'Australienne Amy Graham.



# Marseillaise à Fontainebleau

- 1 L'équipe de France remporte la Coupe des Nations FEI du CICO 3\* avec :
- 2 Hélène Vattier / *Quito de Balière*-JO/JEM, 9<sup>e</sup>.
- 3 Arnaud Boiteau / *Quoriano*\*ENE-HN-JO/JEM, 4<sup>e</sup>.
- 4 Gwendolen Fer / *Romantic Love*-JO/JEM, 2<sup>e</sup>.
- 5 Karim Florent Laghouag / *Entebbe de Hus*-JO/JEM, 11<sup>e</sup>.
- 6 Le Lt Col Thibaut Vallette est 3<sup>e</sup> avec *Quing du Briot*-ENE-HN-JO/JEM.
- 7 8 9 Emmanuel Feltesse, vice-président de la FFE, remet le prix Eventing Tour à Gwendolen en présence d'Olivier Klein, pdt de l'Ifce, et le prix du meilleur cross réalisé par un cavalier de moins de 26 ans à Arnaud Etienne Ducoin, en présence de Sophie Dubourg et Michel Asseray.

Il remet également leurs packs aux 14 propriétaires des chevaux du nouveau Groupe JO/JEM de CCE.

Photos : © FFE/PSV; FEI/Eric Knoll



# Double projet, *double succès*

**Jacques Ferrari, champion du monde de voltige et Benjamin Aillaud, meilleur meneur français lors des JEM, ont en commun de mener un double projet dans lequel le spectacle soutient le sport de haut niveau. Portraits croisés.**

### La FFE aux côtés des sportifs de haut niveau

Les sports équestres de haut niveau permettent rarement de vivre exclusivement de sa carrière. La plupart des sportifs allient compétition, valorisation de chevaux et coaching pour assurer l'équilibre financier de leur acti-

tivité haut niveau.

La FFE accompagne les sportifs de haut niveau menant une double carrière ou en reconversion. Ce soutien peut prendre des formes diverses comme l'entraînement sportif, l'octroi de

primes fédérales, le soutien aux propriétaires pour assurer la conservation des chevaux à potentiel ou encore le développement de partenariats au bénéfice des sportifs de haut niveau. C'est ainsi que la FFE mène des

actions de communication sur les spectacles équestres respectifs de Jacques Ferrari et Benjamin Aillaud pour les aider à mener à bien leur double projet sportif et artistique.

### Jacques Ferrari, la technique au service des arts

Médaille de champion du monde au cou, Jacques Ferrari, déjà champion d'Europe en titre, annonce sa volonté de mettre un terme à sa carrière sportive individuelle pour se consacrer à *Noroc*, à la fois compagnie de spectacle et équipe sportive de Voltige de haut niveau. L'idée d'associer voltige et spectacle a germé lorsqu'il a participé à un spectacle unique aux Crinières d'Or en 2013. L'année suivante, la compagnie *Noroc*, qui signifie « bonne chance » en roumain, voit le jour. Elle réunit une quinzaine de membres avec l'assistance de personnes extérieures. Reflétant l'esprit de cohésion de la voltige française, Nicolas Andreani, autre grand champion de la discipline, s'associe à l'aventure.

#### CÔTÉ SPORT

« Les buts de *Noroc*, affirme Jacques, sont tout aussi culturels que sportifs ».



© Pascal Vacher



#### Jacques Ferrari

26 ans / Saumur (49) / Célibataire

##### Activités :

- Directeur artistique de la Compagnie *Noroc*
- Entraîneur de voltige
- Voltigeur
- Coach sportif

[www.jacquesferrari.com](http://www.jacquesferrari.com) / [www.compagnienoroc.com](http://www.compagnienoroc.com)



© FFE/PSY

Au-delà de mettre en place un système permettant aux voltigeurs de financer leur saison de concours, il souhaite faire connaître et développer la voltige en profitant de la médiatisation des spectacles pour toucher un plus large public. Le champion met son expérience et son image au service de la voltige française afin de porter au meilleur niveau une nouvelle équipe de voltigeurs tricolore.

Pour *Noroc*, sport et spectacle sont intimement liés. Le Team *Noroc* est constitué de 6 titulaires et de 2 remplaçants, tous membres de la troupe. Les 15 heures d'entraînement hebdomadaires au Mans assurées par Jacques, qui voltige dans l'équipe, et les stages réguliers avec l'encadrement technique fédéral au Pôle France de Saumur, assurent à la compagnie l'excellence académique et technique. Le spectacle apporte une touche artistique différente. Il permet de tester la sensibilité

# Le spectacle au soutien du sport de haut niveau

du public et ainsi d'affiner les programmes sportifs. Les spectacles présentent également l'avantage de rendre les chevaux plus sereins et disponibles en compétition.

## CÔTÉ SPECTACLE

Directeur artistique de la compagnie, Jacques Ferrari

se plaît à modeler ses idées d'après les propositions des membres de la troupe. S'appuyant sur l'École de Voltige du Mans et la cavalerie de Sandra Tronchet, la troupe de spectacle est essentiellement composée des voltigeurs de l'équipe sportive ainsi que de Nicolas Andreani et Charles Thibaut, auxquels s'ajoutent

des collaborations ponctuelles. La troupe propose des numéros courts, dotés chacun d'une thématique et d'un univers propres. *The Deer* présenté aux Crinières d'Or 2014 est inspiré de la mythologie nordique. *Child's dream* présenté aux Crinières 2015 plonge les spectateurs dans une ambiance électrique,

les voltigeurs et les chevaux équipés de leds deviennent des personnages fantasmagoriques dans une complète obscurité où ils ne sont que mouvement. Quelques dates sont déjà prévues comme Béziers, le 15 août, ou encore le Celtique Jump, les 3 et 4 octobre, à Lorient.

## Benjamin Aillaud, faire vibrer et faire rêver

A l'aube de ses 40 ans, Benjamin Aillaud est un homme de cheval complet et accompli... du genre à vous faire penser qu'il y a plus de 24h dans une journée. Meneur d'attelage à 4 au plus haut niveau et enfant du spectacle, Benjamin se plaît à mêler ses deux passions qui s'enrichissent l'une l'autre et nourrissent son rapport aux chevaux et aux hommes.

## CÔTÉ SPORT

De 5h à 10h du matin, Benjamin se consacre à l'entraînement de ses chevaux de sport, assisté de deux grooms. Installé au Haras de Tarbes, son attelage se compose de KWPN appartenant à l'Ifce.

De son parcours singulier d'enfant de la balle et de fils d'agriculteur dans les Pyrénées, Benjamin a développé une approche personnelle du sport et s'applique à ne jamais entrer dans un rapport de force avec le cheval. Pour lui, « c'est en construisant la relation que l'on bâtit la performance ». Pour éviter l'écueil du surentraînement et préserver la fraîcheur de ses chevaux, il s'astreint à « rester aimable et intéressant » et pratique



ce qui lui est cher, la diversification des approches.

## CÔTÉ SPECTACLE

Si le matin, Benjamin entraîne ses chevaux à se

conformer aux règles de la compétition, l'après-midi, il adapte la mise en scène de son spectacle à ses partenaires de jeu. Le regard change, les idées se croisent, l'inspiration naît.

### Benjamin Aillaud

39 ans / Tarbes (65) /  
En couple, 2 enfants

#### Activités :

- Meneur de haut niveau, membre de l'équipe de France
- PDG de la Benjamin Aillaud Art Company et de la Benjamin Aillaud International Horse Academy
- Directeur équestre de la compagnie Cavalia
- Instructeur d'équitation

[www.benjamin-aillaud.com](http://www.benjamin-aillaud.com) / [www.tagadart.fr](http://www.tagadart.fr)



PDG et directeur artistique de la *Benjamin Aillaud Art Company*, fondée en 2015 pour le projet *Tagad'art*, il passe d'un public qui veut vibrer à un public qui souhaite rêver.

Avec ses chevaux comme avec sa troupe de 35 personnes, il cultive la différence et privilégie la multidisciplinarité : liberté, attelage, dressage, longues rênes, acrobatie, danse, musique, voltige, etc., les artistes équins et humains sont polyvalents et complémentaires. Selon lui, « la multidisciplinarité amène une différence de regards et une meilleure connaissance du couple homme-cheval. On invente des jeux variés avec les chevaux qui amènent un jour à participer à des CAI 4\* et un autre à un spectacle à gros déploiement comme *Tagad'art*. La compétition amène de la rigueur au spectacle, et le spectacle, de la poésie à la compétition. » Pour Benjamin Aillaud, les prochaines échéances sont la première mondiale de *Tagad'art* qui aura lieu le 22 mai à Villeneuve d'Ascq (59) et les championnats d'Europe d'Aix-la-Chapelle (GER) du 18 au 22 août.

## La DUM à votre service

**Depuis le 1<sup>er</sup> avril, la DUM, Déclaration Unique de Manifestation, facilite la vie des organisateurs de manifestations comme les rallyes, randonnées ou journées d'animation. Elle leur offre les mêmes facilités que les DUC pour les compétitions FFE : registre des équidés, inscription et paiement des participants en ligne, affichage des horaires et cartes...**

### ATOUS

Toujours dans l'esprit d'apporter des services supplémentaires aux organisateurs FFE, la DUM offre un bouquet d'avantages.

Elle permet de satisfaire à la législation : contrôle de l'assurance des cavaliers, déclaration de rassemblements d'équidés, listing archivé, valant registre des équidés...

Le traitement des inscriptions et des paiements est facilité et il n'y a aucun risque d'impayé, celui-ci s'effectuant directement en ligne.

Une communication dédiée et renforcée est apportée autour de ce seul calendrier fédéral en direction des licenciés, des clubs et associations de cavaliers et de meneurs afin de promouvoir et de valoriser le dynamisme du tourisme équestre.

La part fédérale prélevée



© E. Mmodier/Vercors A Cheval

sur les inscriptions cofinancera les actions tourisme équestre menées en région et en départements, notamment au travers du GRTE, Grand Régional de Tourisme Equestre.

### PÉRIODE DE SAISIE

La saisie des « manifestations » s'effectue sur le site [www.ffe.com](http://www.ffe.com) deux fois par an sur les mêmes dates que celles des DUC. Pour les manifestations ayant lieu entre 1<sup>er</sup> juillet et le 31 décembre 2015, vous pouvez saisir votre DUM du 1<sup>er</sup> avril au 15 mai 2015.

Pour vos événements se déroulant avant le 1<sup>er</sup> juillet 2015 ou pour les événements programmés après la période de saisie des DUM, vous pouvez également les inscrire entre J-28 et J-15.

### MODE D'EMPLOI

Rendez-vous sur [ffe.com](http://ffe.com), espace **FFE Club SIF**. Identifiez-vous avec vos codes adhérent FFE. Allez dans la rubrique **Tourisme** et cliquez sur **DUM**. Sur le premier écran de saisie vous devez obligatoirement saisir le nom de la manifestation, la date de début et de fin, la date de clôture des engagements, le lieu, le responsable, les coordonnées téléphonique et mail. Une fois ces éléments renseignés, cliquez sur **Suivant** pour accéder au 2<sup>e</sup> écran. Celui-ci permet de définir la nature de l'événement : randonnée, rallye équestre, rallye multi-activités ou GRTE. Le 3<sup>e</sup> écran renseigne la géolocalisation de votre manifestation. Un écran récapitulatif s'affiche avant validation

finale. Ensuite, vous avez la possibilité de modifier votre événement ou de rajouter des itinéraires, parcours ou animations. Pour chacun d'entre eux, vous devrez remplir les informations suivantes : le nombre de places disponibles, le tarif par participant et le descriptif.

### GRTE

Le Grand Régional de Tourisme Equestre est un ensemble de manifestations supervisées par les Comités Régionaux comprenant un rallye à thème choisi et parrainé pour chaque département en lien avec le CDTE. L'organisateur peut être le comité départemental ou un adhérent FFE.

Le GRTE a pour objectifs d'inciter à la randonnée et à la découverte des territoires, de fédérer les cavaliers et meneurs d'extérieur, de développer un réseau d'itinéraires propice à la randonnée et d'offrir une vitrine aux manifestations de tourisme équestre à travers une marque commune.

Les étapes du GRTE doivent être inscrites sur le calendrier fédéral au moyen de la DUM.

### CONTACT

FFE TOURISME

[tourisme@ffe.com](mailto:tourisme@ffe.com)

02 54 94 46 00

# Retour *sur les rencontres nationales*

**Organisées à Paris les 23 et 24 mars, les Rencontres nationales du tourisme équestre du XXI<sup>e</sup> siècle ont réuni 72 représentants, venus de toutes les régions de France métropolitaine, pour entamer une réflexion sur l'avenir et l'évolution de l'équitation d'extérieur.**

A l'initiative du CNTE et de la FFE, ces journées avaient pour objectif de faire le point sur le fonctionnement et les missions des comités et d'orienter les débats sur le déploiement de la politique de développement du tourisme équestre en région et département

Présidées par Bernard Pavie, Président du CNTE, en présence de l'ensemble des élus du Comité Directeur du CNTE et du Président de la FITE, ces rencontres ont rassemblé les Présidents des Comités Régionaux et Départementaux de Tourisme Equestre, mobilisés en nombre.

Leur présence témoigne une fois de plus de leur engagement et de leur volonté d'agir au sein de la FFE pour la promotion et le développement du tourisme équestre en France.

## PLAN D'ACTIONS NATIONAL

Mis en place pour l'Olympiade 2013-2016, le plan d'actions national du tourisme équestre, à la fois réaliste et porteur d'ambitions, associe les CRTE dans une action concertée selon trois priorités communes : développement et promotion des pratiques, infrastructures et animations



## DÉVELOPPEMENT ET PROMOTION

Les actions conduites en faveur de la promotion des pratiques sont pérennisées et amplifiées. L'enjeu est de proposer une palette d'outils diversifiés aux adhérents et pratiquants de la FFE. Ces leviers de développement se composent entre autres des vidéos thématiques, des formations, des démarches qualité... Les travaux se poursuivent également sur l'amélioration des supports papiers et numériques - *Estafette, Cheval Nature* - pour promouvoir et relayer l'information auprès du plus grand nombre.

## INFRASTRUCTURES

Les opérations entreprises au niveau national en matière d'infrastructures sont poursuivies au travers du schéma régional. Outre la pérennisation d'actions telles que le bali-

sage, le partage d'expérience ou les partenariats avec les acteurs des sports de nature, un effort particulier est porté en direction des itinéraires : création d'un label « Grand Itinéraire Equestre », partage de l'outil d'alerte Suric@te ou encore développement d'un outil expérimental de cartographie numérique en ligne.

## MANIFESTATIONS ET ANIMATIONS

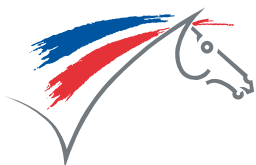
Les manifestations et animations contribuent à la conquête de nouveaux publics et rassemblent amoureux du cheval et de la nature. Pour leur assurer visibilité et promotion, un outil informatique de gestion des manifestations est en ligne : la DUM, Déclaration Unique de Manifestation présentée page 20. En parallèle, les opérations nationales, en direction des professionnels de

l'équitation et des comités régionaux et départementaux - *Equitation pour tous, journée du cheval, JNAL, SEDD*, sont reconduites.

## TABLES RONDES

Les tables rondes avaient pour objectif de proposer des pistes d'actions sur 3 thèmes principaux : rôle des associations et des comités dans la mise en place d'outils à destination des cavaliers indépendants, amélioration de l'accessibilité et de la diffusion de l'offre de tourisme équestre et réforme territoriale, renouvellement des élus et optimisation des relations entre les structures à l'horizon 2020. Parmi les pistes d'actions, ressorties des discussions, certaines s'adressent plus particulièrement aux clubs : diffusion d'une note sur les avantages licence, intégration des produits tourisme équestre sur sa fiche club et dans *Cheval Nature*, augmentation de sa visibilité sur la toile notamment grâce au site internet FFE des clubs.

Plusieurs réunions régionales avec les associations de cavaliers et meneurs d'extérieur sont prévues avant juillet 2015 pour poursuivre ces travaux.



FÉDÉRATION FRANÇAISE D'ÉQUITATION  
BOUTIQUE FFE

# EN BOUTIQUE À LA FFE

## COMMANDE DIRECTE EN LIGNE

Les **Guides Fédéraux FFE** sont disponibles à la Boutique en ligne FFE.

Cliquer sur Boutique à la page d'accueil [ffe.com](http://ffe.com) ou saisir [boutique.ffe.com](http://boutique.ffe.com) dans votre barre d'adresse.

### COLLECTION GUIDES GALOP®

LES 6 CHAPITRES :

- ▶ **Connaissances générales**
- ▶ **Connaissance du cheval**
- ▶ **S'occuper du cheval**
- ▶ **Pratique équestre à pied**
- ▶ **Pratique équestre à cheval**
- ▶ **Passer son Galop®**

Avec le **PERMIS CHEVAL®** dans le Galop®4



### COLLECTION GUIDES DISCIPLINES

LES 5 CHAPITRES :

- ▶ **Présentation**
- ▶ **Débuter l'activité avec des fiches séances**
- ▶ **Participer à des compétitions**
- ▶ **Organiser des compétitions**
- ▶ **Participer à l'encadrement**



## COMMANDE PAR FORMULAIRE PAPIER

Un bon de commande Boutique est disponible à la page [ffe.com/club/Pedagotheque](http://ffe.com/club/Pedagotheque).

Il vous permet de demander le prélèvement sur votre compte club des sommes correspondant à votre commande de documents pédagogiques.



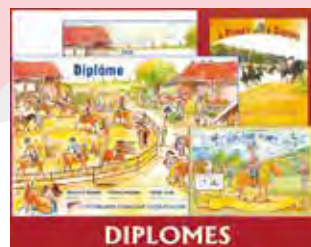
**Pour avoir davantage d'exemplaires des documents du colis de rentrée.**



**Pour disposer des documents utiles pour prospecter les classes et les accueillir.**



**Pour organiser des cérémonies solennelles de remises de Galops® fédéraux.**



**Pour concrétiser les premiers acquis des groupes et cavaliers de passage.**



FÉDÉRATION FRANÇAISE D'ÉQUITATION - FFE.COM

### TOURISME ÉQUESTRE INTERNATIONAL

Si le TREC continue de faire des adeptes parmi les ONTE affiliés, le tourisme équestre ne se développe pas autant que le laisseraient supposer toutes les enquêtes effectuées en France sur le sujet et qui montrent une grande attirance pour le cheval en milieu naturel. La FITE effectue une relance auprès des ONTE, espérant découvrir d'autres initiatives événementielles d'importance, qui pourraient rejoindre les 5 les plus connues et courues au plan international : l'Equirando en France, l'Equiraduno en Italie, l'Equirencontre en Belgique, le Cabalcam Espagnol et le week-end du randonneur du Québec.



©H. Delambre

### STAGE DE ROSCREA (IRLANDE)

C'est l'Irlande qui accueillait cette année, les 21 et 22 mars derniers, pour le stage annuel de formation et/ou de recyclage de formateurs de juges internationaux de TREC et de chef de piste de POR. Conduit par Thierry Maurouard, Délégué Technique, et Jean

de Chatillon, Vérificateur International de POR de la FITE, il a rassemblé une bonne vingtaine de participants dans les environs de Dublin, session studieuse servie par un bon soleil printanier. Les règles établies en 2013, dans le prolongement des championnats du monde de Mafra au Portugal - où des dysfonctionnements étaient apparus dans les

jugements - imposent désormais aux formateurs et aux juges internationaux de participer à ces stages spécifiques sous peine de disparaître des listes officielles et de ne plus être à même de participer aux événements internationaux organisés sous l'égide de la FITE.

### FACEBOOK FITE

Petit à petit, en élargissant son audience, la FITE fait son trou sur sa page Facebook, de plus en plus fréquentée, en fonction des informations publiées et de l'intérêt présenté pour les adeptes du tourisme équestre et du TREC international.

- Hervé Delambre

## Mondial du Tourisme - Salon de la Randonnée

### FRÉQUENTATION ACCRUE

Les deux salons, jumelés cette année, se sont déroulés conjointement au parc des Expositions de la porte de Versailles, du 19 au 22 mars. Le Mondial du Tourisme a incontestablement apporté un plus au Salon de la Randonnée, ne serait-ce qu'au niveau des moyens financiers investis par les pays étrangers, soucieux de rentabiliser cet investissement. Le soin apporté à leur stand, par des décorations tranchant avec les habituels espaces aseptisés, en attestent, comme l'originalité de certaines présentations.



©salons-du-tourisme.com

Le public, en recherche de séjours et vacances hors du commun, ne s'y est pas trompé et a fréquenté en nombre ces salons.

### STAND CRTEIF

Invité - gratuitement - de dernière minute, le CRTEIF a pu néanmoins tirer son épingle du jeu par la présence de quelques représentants et la distribution du providentiel

tiré à part francilien de Cheval Nature 2015.

Cette présence a permis de manifester une « présence cheval », bien isolée, seulement partagée par une autre structure, dans un monde dominé comme d'habitude par la randonnée pédestre.

### RÉFLEXION

On s'est souvent posé la question de l'intérêt d'être

présents dans ce salon qui, au premier chef, s'adresse aux marcheurs et à son énorme marché.

De multiples expériences ont été faites en la matière, sans qu'il soit possible de conclure définitivement. Il faudrait sans doute se repositionner à un autre niveau que la randonnée de plusieurs jours, laquelle n'a plus l'aura d'autrefois, réflexion qui s'intègre dans les problématiques posées lors du dernier séminaire sur l'évolution du tourisme équestre et qui implique une nécessaire remise en cause de certaines idées reçues.

- Hervé Delambre

# Bienvenue au *club* !

## ALSACE

**ORAF** Mont des Oiseaux - Equi Mont, Weber Paul, 102 rue de la Vallée Weiler BP 60100 67163 Wissembourg Cedex, 03 88 94 98 02

## AQUITAINE

**ORAF** Ecurie Pandora, Boyer Fanny, 61 rue de Quinsus 33440 Ambares et Lagrave, 06 17 29 79 65

## BOURGOGNE

**ORAG** Iacobellis Mavonyla, Iacobellis Mavonyla, 27 rue Puchene 71270 Pontoux, 06 35 14 79 70

## CENTRE VAL DE LOIRE

**ORAG** Ecurie de Gautray, De Guilbeon Clementine, 1 rue Fontaine Saint Clair 36210 Bagneux, 06 62 01 29 63

**ORAG** Haras du Morne Rouge, Nougier Jacques, 3 Route des Cantines 37530 Montreuil en Touraine, 06 27 06 58 88

## CHAMPAGNE ARDENNES

**CLAG** Les Ecuries Baralbines, Coulon Emmanuelle, Le Dessus des Sales 10200 Bar sur Aube, 06 72 25 15 64

**ORAF** Les Attelages de la Fontaine, Nottret Julien, 12 rue Benard 51290 Lignon, 06 43 12 27 01

**ORAG** Oze Stables, Horiot Christine, La Chapelle d'Oze 10210 Lantages, 03 25 81 67 79

## CORSE

**CLAF** Centre Equestre L'Ypsos, Tamburrini Anais, I Bicalli 20220 Pigna 06 73 00 43 95

## CÔTE D'AZUR

**ORAF** Ecurie O Valendor, Daniel Muriel, Chemin des Vignes 58

Impasse Tousco 83440 Montauroux, 06 12 52 83 17

**ORAF** Ecurie Les Montarines, Tortora Françoise, 45 Chemin Magnau 83890 Besse sur Issole, 06 83 59 82 33

**ORAG** Joye Sylvia, Joye Sylvia, 2 rue Francois Fournier Boite CO 83390 Cuers, 07 82 98 87 16

## ILE DE FRANCE

**ORAF** La Team Mezard, Mezard Sandrine, 80 rue Joseph Roig 91150 Etampes, 06 58 48 27 04

**ORAF** Ecurie de Course du Poney Trotteur, 94 Chassagne Colette Domaine de Grosbois Cour Lavater 94470 Boissy St Leger, 06 70 56 64 53

**ORAF** Asso Nationale Les Drivers Juniors, Della Rocca Martine, Domaine de Grosbois Cour Lavater 94470 Boissy St Leger, 06 70 56 64 53

## LANGUEDOC ROUSSILLON

**ORAG** Haras des 3 Mas, Lambert Emilie, Lieu Dit La Plaine 34150 La Boissiere, 06 10 83 10 96

## LIMOUSIN

**ORAG** Ecurie Speciale, Maury Emilie Bonnesseix 87300 Blond, 06 23 09 17 51

## MIDI PYRÉNÉES

**ORAG** Les Chevaux du Rajal, Bousquet Remi, Le Saint Esprit 12490 La Bastide Pradines, 06 61 18 92 56

## NORD PAS DE CALAIS

**CLAG** Ecuries de La Sensée, Breda Vincent, 2 rue Jean Baptiste Mience 59151 Hamel, 06 82 01 57 79

**ORAF** Horse Nature, D'Halluin

Olivier, 285 Digue d'Artois 59660 Merville, 06 67 99 27 57

**ORAF** Alezan Cheval Pour Tous, Leire Christine, 5 rue Pierre Beregovoy 62217 Beaurains, 03 21 15 07 41

**ORAG** Centre Equestre de Drocourt, Lemay Cedric, 9 Ter rue du 19 Mars 62320 Drocourt, 06 08 34 38 69

## NORMANDIE

**ORAG** La Ferme des Mares, Duhoux Anne Laure, Les Marres 61110 Conde Sur Huisne, 06 45 40 63 60

## PAYS DE LA LOIRE

**ORAF** Ecurie du Chenay, Masing Paul, Lieu Dit Le Bas de rue 49330 Brissarthe, 06 82 75 98 54

**ORAG** Ecurie Les Châteaux, Michel Robin, 1 Allée des Lavandières 44360 Le Temple de Bretagne, 06 78 21 17 76

## PROVENCE

**ORAG** Ecurie Barthélemy, Barthélemy Louis Alain, 2292 Chemin de La Peyrière 84200 Carpentras, 06 75 22 54 24

## RHÔNE ALPES

**CLAG** CE d'Aix Les Bains Saemcarra, Philippe Francois Saemcarra, 24 rue Edouard Colonne BP 210 73102 Aix Les Bains Cedex, 04 79 88 35 62

**ORAG** Equi Progress, Bouthier Stéphanie, 100 Route de La Gare 38140 La Murette, 06 43 72 65 76

## Votre publicité dans La Ref

### PUBLICITÉ QUADRI

Imprimée dans le cahier rédactionnel, films ou fichiers fournis  
4<sup>e</sup> de couverture, 3 000 € HT  
2<sup>e</sup> de couverture, 2 500 € HT  
3<sup>e</sup> de couverture, 2 000 € HT  
Page de droite, 1 500 € HT  
Page de gauche, 1 200 € HT

### REMISES

2 ou 3 parutions, -10 %  
4 ou 5 parutions, -20 %  
6 parutions et plus, -30 %

### EMPLACEMENTS PRIVILÉGIÉS

Dans les 10 premières pages, + 30 %  
Dans les 15 premières pages, + 20 %

### ASILAGES

Affiche ou document plié 21 x 29,7 cm,  
4 pages maxi, livré sous film, 2 500 € HT  
Catalogue, objet, etc., 2 500 € HT

+ surcoût postal selon poids

### RÈGLEMENT

À la commande par chèque à l'ordre de la FFE.



## COMMISSION HORSE-BALL



Julien Thiessard a été nommé président de la commission de horse-ball. Rappelons que les commissions sportives ont pour mission de faire toutes propositions de nature à développer leur discipline à tous les niveaux pour le plus grand nombre. Les présidents sont nommés pour un an renouvelable et leur mission prend automatiquement fin à l'échéance du mandat du Comité Fédéral, en l'occurrence après Rio 2016.

## VENDEE CHEVAL

Invitée par l'association « Vendée Cheval, le festival des arts équestres », la Garde Républicaine revient à La Roche-sur-Yon et présente au Haras de la Vendée les 5, 6 et 7 juin 2015 un spectacle exceptionnel avec notamment la Fanfare à cheval, la reprise des 12 et le



spectaculaire carrousel mixte chevaux / motos. Se produiront aussi Nicolas Andréani, en solo et avec une voltigeuse et Hassen Bouchakour le danseur équestre, champion de cette discipline nouvelle, avec son cheval et ses colombes... 90 chevaux, 110 cavaliers, 2 heures de spectacle. [www.vendeecheval.com](http://www.vendeecheval.com).

## CLUNY EN BLEU

En avril et mai, le Haras national de Cluny accueille l'exposition « Quand les chevaux étaient bleus » de BAP, sculpteur plasticien. Il s'agit d'une installation étonnante réalisée à partir du moulage en plâtre d'un cheval réel ensuite cloné en sculptures gra-



leur nature. Visible lors des visites guidées en mai et juin au Haras National de Cluny. [visites.cluny@ifce.fr](mailto:visites.cluny@ifce.fr).

## MAXIME LIVIO

Mis à pied par la FEI suite au contrôle positif d'un cheval nommé Bingo qu'il a monté dans un concours en Thaïlande, Maxime Livio a été blanchi par la FEI et la sanction levée, suite à l'analyse négative de l'échantillon B.

## JOURS DE CONQUÊTE

*Jours de Conquête* est le carnet de route 2013-2014 de Sabrina Delaveau. Sa présence privilégiée aux côtés de Patrice fait de son livre un témoignage unique sur l'équipe de France de saut d'obstacles, de la déception de Londres aux 2 médailles de Caen en passant par le titre européen d'Herning ou la finale de Coupe des Nations de Barcelone. Sa plume pleine d'empathie met des mots justes sur les émotions ressenties et donne à voir et à vivre les ambiances, les paysages et les situations avec un grand talent d'écri-

ture. A lire pour l'aventure et pour le plaisir du style. Editions Actes Sud. 208 pages. 23,80 €.

## TAGAD'ART



Benjamin Aillaud, référence mondiale de l'attelage et créateur de spectacles équestres signe une nouvelle création avec *Tagad'Art*.

La première étape de la tournée européenne de ce spectacle novateur se tiendra au Campus Decathlon de Villeneuve d'Ascq, près de Lille, à partir du 22 mai 2015.

Jouant sur la complicité entre l'homme et le cheval, *Tagad'Art* fait rejaillir en chacun de nous des émotions fortes.

Au programme : 25 artistes pluridisciplinaires, 14 disciplines, danse, acrobatie, musique live, multimédia... et 30 chevaux d'exception. Tarif préférentiel pour les licenciés FFE.

[www.tagadart.fr](http://www.tagadart.fr)

## Abonnement REF

- L'info à la source.
- La formation et la pédagogie.
- La vie du sport et des équipes de France.
- Le club, le cavalier et le partenaire du mois.
- L'information juridique & économique
- Toutes les références du monde équestre

### Avec ses SUPPLEMENTS

- Les dossiers FFE.
- Les affiches des grands événements.



NOM, Prénom : .....

Adresse : .....

.....

Tarif : 50 €

Tarif préférentiel club adhérent : 25 € Signature :

Code adhérent obligatoire : | | | | | | | | | | | |

Chèque à l'ordre de FFE. A retourner à SIF 14 490 Litteau.



©Photo : Pascal Peltier - Visual Press Agency  
DeBonneville-O'Hardini

JEAN-JACQUES  
**BOURDIN**  
**L'HOMME LIBRE**  
6<sup>H</sup>-10<sup>H</sup>

**RMC**  
INFO TALK SPORT

**C'EST LÀ QUE ÇA SE PASSE**

EN SIMULTANÉ SUR  
**RMC**  
DÉCOUVERTE HD24  
6H - 8H30

# ANNONCE APPEL PUBLIC A CONCURRENCE

---

## CONCESSION D'UN ENSEMBLE IMMOBILIER DU PARC DE LA VILLETTE A USAGE DE CENTRE EQUESTRE

Situé en bordure du périphérique, le Parc de la Villette est le plus grand parc culturel francilien, s'étendant sur 55 hectares. Avec ses différents établissements culturels et l'ouverture prochaine du centre commercial Vill'Up dans la Cité des Sciences, il accueille chaque année de nombreux visiteurs. Ses espaces verts, ainsi que le canal de l'Ourcq permettent aux publics d'y pratiquer des activités sportives et de loisirs.

Dans ce cadre, l'Etablissement public du parc et de la grande halle de la Villette renouvelle la concession d'un ensemble immobilier à usage de centre équestre, faisant l'objet d'une autorisation d'occupation temporaire (AOT) du domaine public. Fréquenté par environ un millier d'enfants et adolescents, ce centre développe un chiffre d'affaires de l'ordre de 800 k€ HT annuels.

La durée de l'AOT est fixée à 8 ans à compter du mois de septembre 2015. Afin d'optimiser leur proposition financière, les candidats pourront proposer une durée plus longue (jusqu'à 15 ans, maximum) en fonction du montant des investissements qu'ils s'engagent à réaliser.

Les candidats sont invités à visiter le site afin de préciser les éléments de leur offre.

Le cahier des charges de l'appel public à concurrence est téléchargeable sur la plate-forme « achatpublic.com », à l'adresse suivante :

[https://www.achatpublic.com/sdm/ent/gen/ent\\_detail.do?PCSLID=CSL\\_2015\\_oT5GBQZZKX](https://www.achatpublic.com/sdm/ent/gen/ent_detail.do?PCSLID=CSL_2015_oT5GBQZZKX)

Date limite de remise des offres : **lundi 6 juillet 2015 à 17h00**

### **RENSEIGNEMENTS :**

#### **Direction Administrative et Financière**

Etablissement Public du Parc et de la Grande Halle de la Villette  
211, avenue Jean Jaurès  
75019 PARIS

Pascal Denègre  
Tel : 01 40 03 78 15  
Fax : 01 40 03 74 90  
[p.denegre@villette.com](mailto:p.denegre@villette.com)

# L'obstacle nous fait grands \*



© Eric Dexheimer

Depuis 1999, les cavaliers licenciés de la Fédération Française d'Équitation sont protégés par Generali qui est aussi devenu l'assureur de près de 4 000 clubs et le partenaire du plus grand rassemblement équestre au monde : le Generali Open de France. Monter bien assuré, c'est pouvoir mieux affronter les obstacles.

[generali.fr](http://generali.fr)



\* André Chenier, poète français (1762-1794)