

AG FFE DU 16 JUIN  
LE VOTE INTERNET  
EST EN COURS  
JE VOTE ..... 3

TECHNIQUE CSO  
STRATÉGIES  
VISUELLES DU  
CAVALIER..... 20

# CHAMPIONNATS

**HORSE BALL**

# JUIN, LE MOIS DES CHAMPIONNATS

Mensuel officiel de la Fédération Française d'Équitation



N° **127**  
MAI- JUIN  
2011



# LeMemoClub

**A consulter régulièrement sur [www.ffe.com/club/leMemoClub](http://www.ffe.com/club/leMemoClub) - MAI 2011**

## COMPTE FFE



Pensez à solder le découvert de votre compte FFE **avant le 30 juin**, si cela n'a pas été déjà fait, conformément à l'engagement signé lors de la demande.

Sinon le compte sera bloqué jusqu'à régularisation et aucun découvert ne sera accordé pour le millésime suivant.

## GENERALI OPEN DE FRANCE 2011



Semaine poney du 2 au 10 juillet, dernier concours qualificatifs : dimanche 5 juin, clôture des engagements : lundi 6 juin.

Semaine club du 16 au 24 juillet, dernier concours qualificatifs : dimanche 19 juin, clôture des engagements : lundi 20 juin.

Nouveau : découvrez l'épreuve d'Aptitude Sport et Loisir.

## RENTRÉE 2011



**La rentrée se prépare aujourd'hui !**

Communication massive sur l'équitation auprès des médias pendant l'été, nouvelle pub TV, colis de rentrée, films de découverte des activités...

la FFE soutient votre stratégie de conquête de nouveaux publics et de fidélisation de vos cavaliers. Voir page 8.

## JOURNÉE DU CHEVAL

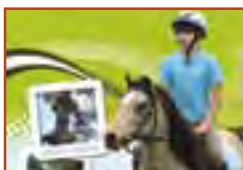


Les inscriptions pour la Journée du Cheval du dimanche 18 septembre sont ouvertes. **Inscrivez votre club dès maintenant.**

Ceux à qui la campagne de publicité TV aura donné envie de s'inscrire sauront qu'ils peuvent découvrir votre club à l'occasion des portes ouvertes.

Rendez-vous sur le site de la Journée : <http://journeeducheval.ffe.com>

## EQUIRANDO JUNIOR 2011



**Puylagarde accueille l'Equirando Junior du 12 au 16 juillet prochains.**

5 jours de périple équestre en Midi-Pyrénées, entre Lot et Aveyron, placés sous le signe de l'éco-responsabilité et des sports de nature pour

les jeunes randonneurs de 7 à 17 ans. Inscrivez vos équipes et préparez le défilé costumé.

Voir p 43 et sur le site [www.ffe.com/tourisme](http://www.ffe.com/tourisme).

## STAGES SPECTACLE ÉQUESTRE



Organisez votre stage de découverte du spectacle équestre du mardi 26 au dimanche 31 juillet, dans le cadre d'Equestria à Tarbes. Venez avec vos cavaliers et vos poneys à la rencontre

d'artistes de renom qui vous guideront dans la création d'un spectacle présenté en fin de stage. Renseignements et réservation : [www.festivalequestria.com](http://www.festivalequestria.com).

## APPEL À INITIATIVES



La FFE cherche une trentaine de centres équestres sélectionnés pour la qualité des espaces d'accueil, la qualité de vie des poneys et des chevaux et la facilité du travail quotidien de l'équipe du club.

Objectif : un ouvrage à paraître pour ceux qui veulent créer ou rénover leurs installations.

Candidature à [developpement@ffe.com](mailto:developpement@ffe.com). Voir aussi REF 122 p 22.

## CLUB DU MOIS



Votre club propose quelque chose qu'on ne trouve pas dans la plupart des centres équestres ? Vous affichez une réussite particulière dans un domaine ? Vous avez mis en oeuvre avec succès une initiative originale ?

Signalez votre club par un mail d'une dizaine de lignes à [laref@ffe.com](mailto:laref@ffe.com) en expliquant pourquoi il peut devenir le Club du mois.

Détails dans la REF 122 p 21.





©FFEFSV

*François  
Albertini*

### **Vote par internet**

**L'Assemblée Générale modificative des statuts aura lieu le 16 juin prochain à 14h dans les locaux de la FFE au 81 avenue Edouard Vaillant à Boulogne.**

**Les votes sont en cours. Ils se font uniquement par internet.**

**Les modifications soumises à votre approbation sont purement techniques.**

**D'une part, et c'est l'essentiel, il s'agit de modifier le règlement dopage humain à la demande du Ministère. Nous répondons ainsi aux dernières directives du Ministère de la Jeunesse et des Sports qui s'imposent à toutes les fédérations.**

**D'autre part, nous avons transféré les articles du Règlement Intérieur concernant le fond vers les statuts pour n'avoir ainsi dans le Règlement Intérieur que les dispositions concernant la forme et la mise en œuvre des statuts.**

**Les articles concernant les conditions de candidature et les procédures électorales sont inchangés.**

**A vos claviers !**

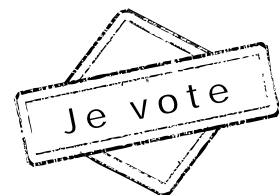
**François Albertini  
Secrétaire général de la FFE**

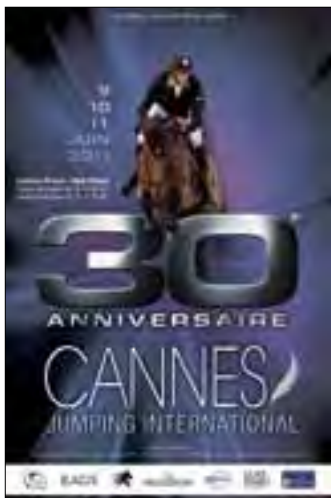
#### **AVIS DE FERMETURE**

Les bureaux de la FFE seront fermés le vendredi 15 juillet. Une permanence téléphonique sera assurée à FFEcompet.

## **Assemblée Générale modificative des Statuts**

**LE VOTE PAR INTERNET EST EN COURS  
JE M'IDENTIFIE SUR FFE CLUB SIF ET JE VOTE**





# L'essentiel de vos *Rendez-vous*

**DU 26 AU 29 MAI**  
À BOISSIÈRE ECOLE  
**CSI3\***  
3<sup>e</sup> étape du Circuit France  
International  
[www.haras-de-bory.com](http://www.haras-de-bory.com)

**DU 10 AU 12 JUIN À SAUMUR.**  
**9<sup>E</sup> PRINTEMPS  
DES ECUYERS.**

En 2011, l'Ecole Espagnole de Vienne est invitée d'honneur du Cadre Noir pour 3 représentations de gala. Exposition des croquis de Jean-Louis Sauvat autour des lippizans de l'Ecole Espagnole de Vienne.

[www.cadre-noir.fr](http://www.cadre-noir.fr)



**DU 27 AU 29 MAI**  
À LIGNIÈRES  
**PRO ELITE GRAND  
PRIX**  
5<sup>e</sup> étape du Grand National  
de saut d'obstacles  
<http://grandnational.ffe.com>

**DU 2 AU 5 JUIN**  
À BOURG EN BRESSE  
**CSI4\***  
4<sup>e</sup> étape du Circuit France  
International  
[www.csi-bourg.com](http://www.csi-bourg.com)

**DU 3 AU 5 JUIN**  
À COMPIÈGNE  
**2<sup>E</sup> CONCOURS  
DE DRESSAGE  
INTERNATIONAL.**  
CDI 3\*, CDI Poney, Junior  
et Jeune cavalier. Grand  
Prix Spécial et RLM Grand  
Prix le dimanche 5.  
[www.compiègne-equestre.com](http://www.compiègne-equestre.com)

**DU 9 AU 11 JUIN À CANNES**  
**30<sup>E</sup> JUMPING  
INTERNATIONAL**  
CSI 5\*, 2<sup>e</sup> étape du Global  
Champions Tour, 3<sup>e</sup> étape  
du French Tour Eads  
[www.jumpingcannes.com](http://www.jumpingcannes.com)

**DU 11 AU 13 JUIN À LAMOTTE**  
**LE GRAND TOURNOI**  
Le rendez-vous  
incontournable des sports  
équestres collectifs  
accueille en 2011 les  
championnats de horse-ball  
jeunes et club et le Grand  
Tournoi de paddock-polo  
ainsi que de nouvelles  
catégories en pony-  
games : amateur en paire  
et épreuves par équipes en  
amateur élite et club 1-2.  
<http://grandtournoi.ffe.com>



**DU 10 AU 12 JUIN À VITTEL**  
**PRO ELITE GRAND  
PRIX**  
2<sup>e</sup> étape du Grand National  
de concours complet.  
<http://grandnational.ffe.com>



**LE 12 JUIN À CHANTILLY**  
**SPECTACLE  
50 ANS DE PASSION  
ÉQUESTRE**  
Ce spectacle unique retrace  
les 50 ans de carrière  
d'Yves Bienaimé, fondateur  
du Musée Vivant du Cheval.  
Les recettes de cette repré-  
sentation permettront de  
poursuivre la restauration  
de la fontaine des Grandes  
Ecuries.  
[www.domainedechantilly.com](http://www.domainedechantilly.com)



DU 16 AU 19 JUIN À LONS LE SAULNIER

**CSI3\***

5<sup>e</sup> étape du Circuit France International

[www.jumpinglons.com/](http://www.jumpinglons.com/)

DU 26 AU 26 JUIN

**1<sup>ER</sup> JUMPING INTERNATIONAL DE FONTAINEBLEAU**

CSI 4\* dans le cadre de l'été du Grand Parquet.

[www.letedugrandparquet.com](http://www.letedugrandparquet.com)

DU 23 AU 26 JUIN À

CANTELEU

**CSI3\***

6<sup>e</sup> étape du Circuit France International

[www.equiseine.asso.fr/](http://www.equiseine.asso.fr/)

DU 24 AU 26 JUIN À JARDY

**4<sup>E</sup> JARDY HORSE BALL**

3 jours de matchs avec les meilleures équipes. Finale des championnats de France Pro et championnats de France amateur. Voir page 27.

[www.horse-ball.org/jardy](http://www.horse-ball.org/jardy)

DU 10 AU 13 JUIN À AIX

MEYREUIL

**PRO ELITE GRAND PRIX**

6<sup>e</sup> étape du Grand National de saut d'obstacles.

[www.jumping-aix-meyreuil.com](http://www.jumping-aix-meyreuil.com)

DU 30 JUIN AU 3 JUILLET À

SANDILLON

**CSI3\***

7<sup>e</sup> étape du Circuit France International

[www.ecuriepierrefrance.fr/jumping.html](http://www.ecuriepierrefrance.fr/jumping.html)



DU 1<sup>ER</sup> AU 3 JUILLET

À JARDY

**AMATEUR TEAM**

Championnats de France Amateur 3 et 2 par équipe en CSO, concours complet et dressage, dans un esprit à la fois sport et convivial.

[www.concours-jardy.ffe.com](http://www.concours-jardy.ffe.com)

DU 2 AU 24 JUILLET

À LAMOTTE

**GENERALI OPEN DE FRANCE**

Poneys du 2 au 10 juillet. Derniers concours qualificatifs le dimanche 5 juin. Clôture des engagements le lundi 6 juin. Clubs du 16 au 24 juillet. Derniers concours qualificatifs le dimanche 19 juin. Clôture des engagements le lundi 20 juin.

<http://opendefrance.ffe.com>

DU 8 AU 10 JUILLET

À LURE

**PRO ELITE GRAND PRIX**

7<sup>e</sup> étape du Grand National de saut d'obstacles.

DU 12 AU 16 JUILLET À

PUYLAGARDE

**EQUIRANDO JUNIOR 2011**

DU 25 AU 28 AOÛT À LAMOTTE

**7<sup>E</sup> MEETING DES PROPRIÉTAIRES**



LE MEETING  
DES PROPRIÉTAIRES 2011

Adoptez la Meeting Attitude pour le championnat de France des cavaliers amateurs propriétaires en saut d'obstacles, concours complet, dressage et hunter. Nouveauté 2011 : 3 niveaux d'épreuves réservées aux enseignants et élèves moniteurs avec classement et dotation différents du Meeting. Championnats de France de Bajutsu et des Chevaux Miniatures les 27 et 28 août. Règlement du Meeting en ligne sur [www.ffe.com](http://www.ffe.com)



5 jours de périple équestre en Midi-Pyrénées, entre Lot et Aveyron, placés sous le signe de l'écoresponsabilité et des sports de nature pour les jeunes randonneurs de 7 à 17 ans.

[www.ffe.com/tourisme](http://www.ffe.com/tourisme)

DU 15 AU 17 JUILLET À VICHY

**JUMPING DE VICHY**

CSI 3\* au stade équestre du Sichon sur une piste en herbe totalement rénovée.

[www.csi-vichy.com](http://www.csi-vichy.com)

DU 22 AU 24 JUILLET À

SAUMUR

**PRO ELITE GRAND PRIX.**

3<sup>e</sup> étape du Grand National de concours complet.

[www.cadrenoir.fr](http://www.cadrenoir.fr)

DU 22 AU 24 JUILLET À

CHANTILLY

**CSI 5\***

Étape du Global Champions Tour, 4<sup>ème</sup> étape du French Tour Eads.

[www.jumping-chantilly.com](http://www.jumping-chantilly.com)

DU 22 AU 24 JUILLET À

CHANTILLY

**JUMPING INTERNATIONAL DE CHANTILLY**

CSI 5\* étape du French Tour et du Global Champions Tour. CSI 2\*.

[www.jumping-chantilly.com](http://www.jumping-chantilly.com)

DU 28 AU 31 JUILLET À

DINARD

**CSI3\***

7<sup>e</sup> étape du Circuit France International

[www.emaude-jump.com/emaude-jump-csi.htm](http://www.emaude-jump.com/emaude-jump-csi.htm)

LE 18 SEPTEMBRE DANS

TOUTE LA FRANCE

**JOURNÉE DU CHEVAL**

Donnez envie aux piétons de se mettre en selle en organisant une journée portes ouvertes dans votre club. Voir page 8.

<http://journeeducheval.ffe.com>

# Offre d'emploi



## Directeur des sports Normandie 2014

Rattaché au directeur général du GIP, et en collaboration avec les autres directeurs du GIP (Logistique-Aménagements-Opérations, Marketing-Communication-Animation et Administration), vous assurez les missions de directeur des sports.

En lien avec la Fédération Equestre Internationale et la Fédération Française d'Equitation, vous aurez la responsabilité, et ce de façon non exhaustive :

- du calendrier et du programme des épreuves : vous devrez adapter les hypothèses de programmation des disciplines en fonction des différentes contraintes. Plus particulièrement, vous devrez assurer le suivi avec la FEI concernant ces questions et notamment, la validation définitive du calendrier détaillé des compétitions.
- de la préparation et de la gestion opérationnelle des compétitions : vous devrez définir et gérer les moyens humains et matériels nécessaires à la préparation et au déroulement des compétitions des épreuves tests et de l'événement.
- du guichet unique chevaux : vous devrez organiser le rassemblement de tous les services destinés aux chevaux.
- du service aux délégations : vous devrez organiser l'ensemble des services à destination des équipes participantes et des officiels.
- de la lutte contre le dopage : vous devrez veiller au respect de la procédure et de la réglementation antidopage.
- du protocole relatif à la remise des médailles : vous devrez veiller au respect du protocole de remise de médailles.

Vous serez le garant de la politique et de la gestion budgétaire de la direction Sport, et établirez un reporting mensuel de l'activité budgétaire du département.

Vous assurerez également la gestion administrative du département

Suivi et encadrement de l'ensemble des procédures d'appel d'offre dans le respect du règlement intérieur et financier du GIP JEM Normandie 2014

Gestion des ressources humaines du département : recrutement, formations, externalisation, entretiens individuels, etc. dans le cadre de la politique RH définie.

**Maitrise du français et de l'anglais obligatoire.**

**Résidence administrative : Caen**

**Contraintes du poste : nombreux déplacements en France et à l'étranger**

Contact : Elise Ginard : [e.ginard@normandie2014.com](mailto:e.ginard@normandie2014.com)



Parc Equestre  
41600 LAMOTTE  
T 02 54 94 46 74  
F 02 54 94 46 77  
Mel : laref@ffe.com

**RÉDACTRICE EN CHEF**  
Danielle Lambert

**RÉDACTION**  
Frédérique Monnier,  
Mathias Hebert

**ICONOGRAPHIE**  
Elodie Brunaud

**PHOTO COUVERTURE**  
InitialesJB.com/JuNiThi

**PHOTOS**  
FFE/PSV/Maindru/DL/MC,  
FEI/ Kit Houghton/Hugues  
Siegenthaler/Steffan Lafranz,  
CDTE 45, CDTE-GRE Gironde,  
Ecuries de Soule

**ONT PARTICIPÉ À CE  
NUMÉRO**  
Martin Denisot , FFEcompét, FFE  
Ressources, FFE Tourisme, FFE  
Parc, Pierre Ollivier, SIF

**ABONNEMENT**  
1 an : 50 €  
1 an adhérent : 25 €  
Chèque à l'ordre de FFE

**MAQUETTE**  
Charte Graphique :  
Force Motrice  
Mise en page :  
Pauline Napoly

**IMPRESSION**  
Imprimerie de Champagne  
Z.I. Les Franchises  
52200 Langres



**ISSN** 2115-4686

**COMMISSION PARITAIRE**  
0313G80336

**TIRAGE**  
6800 exemplaires

**PIÈCES JOINTES**  
Document JLB  
Formulaire inscription Journée  
du cheval

**EDITEUR**  
Fédération Française  
d'Équitation  
Parc Equestre  
41600 Lamotte

**DIRECTEUR DE LA  
PUBLICATION**  
Serge Lecomte

**FORCE RÉGLEMENTAIRE**  
Ceci est le mensuel officiel  
de la Fédération Française  
d'Équitation. Les informations  
qui y sont publiées ont force  
réglementaire, sauf pour les  
concours où c'est le site internet  
qui a force réglementaire.

# SOMMAIRE

### VIE ÉQUESTRE

L'édito de François Albertini	3
L'essentiel de vos rendez-vous	4
Campagne de rentrée 2011-2012	8
TVA à 5,5 % et statut agricole	11
Club House	35

### CLUBS

LeMemoClub	2
Concept de développement durable	12
Construction d'une écurie	14
Club du mois : Les Ecuries de Soule	16

### SPORT

Projet Jeunes de la FFE	18
Tour d'honneur	22
Saut Hermes 2011	24
Master Pro de CCE	25
Grand national 2011	26
Jardy Horse Ball 2011	27
Actualités FFEcompét	28
Generali Open de France 2011	32

### FORMATION

Stratégie visuelle en CSO	20
---------------------------	----

### TOURISME

Journée Nationale de l'Attelage de Loisir	36
---	----

### RÉFÉRENCES

Offre d'emploi Normandie 2014	6
Carnet d'adresses	23
Bienvenue aux nouveaux adhérents	38



© FFE/PSV

8



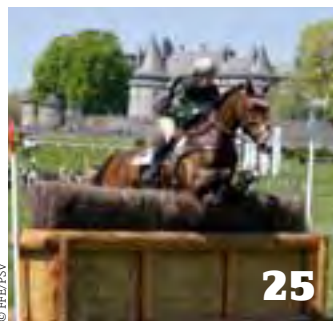
© Ecuries de Soule

16



© FFE/PSV

24



© FFE/PSV

25



© FFE/DL

36

# Faire *aimer l'équitation*

**ELARGIR LE CERCLE DES CAVALIERS EST L'OBJECTIF COMMUN DE CHAQUE CLUB ET DE LA FFE. DÉTAILS DE LA STRATÉGIE MISE EN PLACE AVEC CAMPAGNE DE PRESSE, PUBLICITÉ TV ET JOURNÉE DU CHEVAL.**

### ANTICIPATION

Dans le contexte actuel, se fixer un objectif de progression d'au moins 10% pour la prochaine saison est la meilleure réponse aux menaces qui pèsent sur la TVA à 5,5%.

Le schéma retenu cette année comporte 3 temps : une campagne de presse lancée le 15 juin autour des bienfaits de l'équitation et du boom des vacances à cheval, la publicité TV, du 19 août au 18 septembre,

et la Journée du Cheval, le 18 septembre. Cela va permettre à la fois de conquérir de nouveaux publics et de fidéliser les publics existants.

### CAMPAGNE DE PRESSE

L'opération est lancée le 15 juin avec une conférence de presse. Le dossier de presse est axé sur les bienfaits de l'équitation pour tous les publics avec deux focus, un sur les vacances à cheval et l'autre sur la Journée du Cheval. Une agence spécialisée a pour mission de générer des sujets équitation auprès des télévisions pendant l'été, tandis que la FFE relaie ce dossier auprès de plus de 20 000 journalistes de la presse enfants, famille, loisirs et régionale par mailings spécialisés. Chaque club est invité à relayer le dossier qui sera joint à la prochaine Ref auprès de ses médias de proximité. Faisons parler de nos activités, c'est toute l'équitation qui en profite.



Pénélope Leprevost et Kevin Staut en plein travelling

© FFE/PSV

### COMPOSITION DU KIT DE RENTRÉE

- 1 kakémono 1,80m x 0,65m
- 1 agenda
- 1 affiche Chevaux, poneys, Memo Santé
- 1 affiche robe des chevaux
- 50 dépliants Bienvenue au club
- 50 dépliants Comprendre le cheval
- 50 dépliants Guide du cavalier
- 3 présentoirs
- 50 affiches avec réserve Bienvenue au club / Journée du Cheval
- 100 baptêmes visuel Journée du Cheval

### PUBLICITÉ TV

La campagne de publicité TV aura lieu du 19 au 31 août et du 8 au 18 septembre sur TF1, les chaînes de France Télévision, M6, TMC, Direct 8, Energie 12, Gulli, Canal J, Nickelodéon, Teletoon, Cartoon Net Work, Boomerang, Disney

Chanel et BFM TV. Cette publicité diffusée 105 fois sur les chaînes hertziennes et 2 500 fois sur le câble et le satellite mettra en avant le côté convivial de l'équitation dans une ambiance loisirs aux 3 âges de la vie, enfant, adolescent et adulte. Les héros adultes du spot sont Pénélope Lepre-

### LES 3 TEMPS DE LA CAMPAGNE DE RENTRÉE

15 juin	<b>Campagne de presse</b>	Des sujets vacances et des sujets bienfaits de l'équitation dans tous les médias pendant l'été
15 août	<b>Campagne de publicité TV</b>	Inciter à s'inscrire ou à se réinscrire
18 sept.	<b>Journée du Cheval</b>	Portes ouvertes dans toute la France pour finaliser les envies d'équitation



vost et Kevin Staut qui jouent les touristes à cheval sur la plage au soleil.

## KIT DE RENTRÉE

Le kit de rentrée sera aux couleurs de la publicité TV. L'idée est que le public qui arrive au club se retrouve dans la même ambiance que celle de la publicité vue à la TV. Un grand visuel sur kakémono, calicot vertical, permettra d'habiller l'accueil du club. L'affiche et les baptêmes Journée du Cheval seront dans la même ligne. Un seul colis sera envoyé le 20 août. Il sera utilisable à la fois pour la rentrée et pour la Journée du Cheval. L'année passée, 90% des clubs qui y avaient droit l'ont demandé. Il a donc été décidé de l'envoyer systématiquement à tous les clubs.

## JOURNÉE DU CHEVAL

Les inscriptions pour la Journée du Cheval sont en cours. Allez sur <http://journeeducheval.ffe.com> et inscrivez votre manifestation. Vous pouvez ajouter une photo et détailler le programme de vos activités. Inscrivez-vous dès maintenant et précisez ou modifiez votre programme quand vous le souhaitez. L'objectif est qu'il y ait le plus grand nombre possible de clubs qui organisent des Portes Ouvertes. Les 10 plus gros événements du 18 septembre feront l'objet d'une promotion spéciale. Si vous organisez un grand événement ce jour-là, merci de contacter FFE Développement. Delphine Raoul [presse.club@ffe.com](mailto:presse.club@ffe.com)

## Fidéliser

Juin est le mois des enquêtes de satisfaction et des tests de motivation. *Ressources* du Dossier *Fidélité*.

### Enquêtes

Deux formulaires d'enquête de satisfaction sont disponibles dans le Dossier *Fidélité* téléchargeable à l'espace club de *ffe.com*



à la rubrique *Outils promotionnels* [www.ffe.com/club/Outils-promotionnels](http://www.ffe.com/club/Outils-promotionnels). L'un concerne les centres de vacances, l'autre les clubs. Ils sont accompagnés de leur grille de dépouillement.

### Tests de motivation

Deux formulaires de jeu test de motivation sont également disponibles dans le même dossier. L'un est destiné aux juniors, l'autre aux seniors. Ils

permettent, à travers un test simple, d'identifier quelle est la motivation principale de chaque cavalier. Ils peuvent être mis en œuvre comme un jeu concours avec, par exemple, une journée de stage à gagner, par tirage au sort parmi les participants. Leur intérêt principal est de favoriser la discussion avec les cavaliers sur leurs attentes et leur motivation au moment décisif de leur réinscription.

## Un projet pour chaque cavalier

Le cavalier confirmé sera d'autant plus fidèle qu'on lui propose de nouveaux projets motivants chaque année. C'est dans cet objectif que sont réalisés des films qui sortiront à partir de la rentrée sur la nouvelle chaîne Equidia. Présentation.



Equi Handi : *Le cheval solidaire*  
Equitation Western : *Le rêve américain*  
Horse Ball : *L'esprit d'équipe*  
Hunter : *Exercices de style*  
Pony-Games : *Le sens du jeu*  
Spectacle équestre : *Aventure humaine collective*  
TREC : *L'orientation nature*  
Voltige : *Le sens de l'équilibre*

### Guides fédéraux

En préparation également, une série de Guides des disciplines, avec un plan identique pour toutes les disciplines. Le chapitre I présente la discipline. Le chapitre II comporte 5 fiches séances pour commencer l'activité avec des cavaliers débutants et 5 fiches séances pour commencer avec des cavaliers confirmés. Les 3 chapitres suivants expliquent respectivement comment

participer à des compétitions, organiser des compétitions et participer à l'encadrement de la discipline. Le pilote a été réalisé pour la discipline des pony-games. De plus, toute une série pédagogique est en préparation. Les premiers Guides fédéraux seront disponibles au prochain Salon du Cheval. ■

### - FFE Développement

## LA NOUVELLE CHAÎNE DU CHEVAL

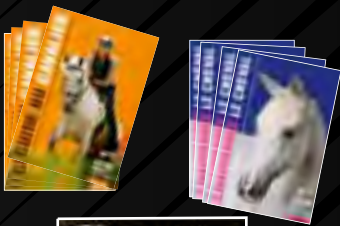
Equidia se divise en 2 chaînes à partir du 14 septembre : l'une consacrée aux courses et aux paris, l'autre, généraliste, consacrée au cheval en général. 4 axes ont été retenus pour cette chaîne qui sera celle de l'équitation. Le premier sera l'actualité sportive des sports équestres avec un lancement sur les championnats d'Europe de CSO à Madrid. Le second sera les documentaires sur le cheval et l'équitation, le troisième réunira les fictions, feuilletons et séries et le quatrième « pédago-pratique » sera consacré aux activités et aux techniques équestres.



# EN BOUTIQUE À LA FFE



## BON DE COMMANDE



### KIT «ECOLE TROP TOP», LE KIT

- 1 dossier FFE Club Ecole,
- 1 dossier FFE Club Lycée Collège,
- 6 grandes affiches
- Bienvenue au Poney-Club de Trop Top,
- 6 dossiers la classe au Poney-Club,
- 30 cahiers
- Poney Soleil,
- 30 cartes postales,
- 30 baptêmes,
- 30 affichettes et
- 60 autocollants.

PRIX	NB LOTS	TOTAL
50 €		

### KIT «NATURE FFE», LE KIT

80 cartes avec notice et affiche pédagogique.

10 €		
------	--	--

### INSIGNES GALOP

Le lot de 10 (préciser n°) : \_\_\_\_\_

25 €		
------	--	--

### DIPLÔME CAVALIER D'OR, D'ARGENT ET DE BRONZE

Le lot de 100

80 €		
------	--	--

### DIPLÔME DE RÉUSSITE ÉQUESTRE

Le lot de 50 \_\_\_\_\_

10 €		
------	--	--

### COLIS CLUB

3 kg de documents à la demande

50 €		
------	--	--

Cochez vos préférences :

#### PANNEAUX À L'UNITÉ:

- J'éteins la lumière - A4
- Je ferme le robinet - A4
- Je mets mes déchets à la poubelle - A4
- Je respecte plantes et animaux - A4
- Je ferme la porte - A4
- Bienvenue au Club - A3

#### PRÉSENTOIR:

#### DÉPLIANTS:

- Bienvenue au club
- Guide du cavalier
- Comprendre le cheval

TOTAL TTC FRANCO DE PORT



NOM, PRÉNOM : \_\_\_\_\_

CLUB : \_\_\_\_\_

ADRESSE : \_\_\_\_\_

A RETOURNER A FFE CLUB : PARC ÉQUESTRE - 41600 LAMOTTE - FAX 02 54 94 46 20

#### RÈGLEMENT :

- Par chèque à l'ordre de la FFE.
- Par débit de mon compte adhérent

n°

Date : \_\_\_\_/\_\_\_\_/201\_\_

Signature :

# Menaces européennes *sur la TVA*

**LA COUR DE JUSTICE EUROPÉENNE MAINTIENT QUE LA TVA À TAUX RÉDUIT NE PEUT S'APPLIQUER QU'AUX ANIMAUX NORMALEMENT DESTINÉS À UN USAGE ALIMENTAIRE. TROIS PREMIÈRES DÉCISIONS DE LA COUR MENACENT TOUTE LA FILIÈRE ÉQUESTRE FRANÇAISE.**

## PAYS-BAS, ALLEMAGNE ET AUTRICHE CONDAMNÉS AU TAUX PLEIN

Alors que l'application d'un taux compatible avec le caractère agricole du cheval avait généré des emplois et assaini la fiscalité de secteur équestre, l'Europe revient à la charge. Le 12 Mai 2011, la Cour de Justice de l'Union Européenne a pris, pour l'Allemagne et l'Autriche, la même décision que pour



L'Europe préfère les vaches aux chevaux

©FFE-MC

les Pays-Bas sur la TVA du secteur cheval.

« La Commission soutient que la réglementation alle-

mande / autrichienne viole les articles 96 et 98 de la directive 2006/112, lus en combinaison avec l'annexe III, en ce qu'elle prévoit l'application d'un taux réduit de la TVA aux livraisons, aux importations et aux acquisitions intracommunautaires d'animaux vivants, notamment de chevaux, même lorsqu'ils ne sont pas normalement destinés à un usage alimentaire. »

## LA FRANCE SUR LA SELLETTE

La France fait l'objet d'un recours de la Commission européenne sur la fiscalité du cheval et des activités équestres, elle devrait être jugée au plus tôt à l'automne. Il faut savoir que l'Europe ne discute pas avec les associations nationales, mais seulement avec les Etats. C'est donc la République Française qui prépare notre défense sur le dossier organisé par le ministère de l'économie, des finances et de l'industrie.

Il faut noter que l'Etat est là dans une mission qui oppose

ses intérêts. S'il est obligé d'augmenter le taux de TVA, il encaissera les recettes mais il sait que cela provoquera la perte de milliers d'emplois. S'il ne l'est pas, il bénéficiera de moins de chômage et d'un meilleur pouvoir d'achat et d'investissement du secteur. En fait pour l'Etat, cela ne change pas grand-chose. Pour chacun de nos centres équestres, en revanche, cela fait une grosse différence.

## DISPARITÉS

A titre d'information, les taux de TVA du secteur cheval dans les pays de l'Union Européenne sont très variables selon le type d'opération, comme en témoigne le tableau récapitulatif ci-contre où l'on voit que le taux réduit diminue comme une peau de chagrin. ■

ACTIVITÉS	TAUX DE TVA APPLIQUÉS
<b>Élevage</b> <b>Prise en pension</b> <b>Entraînement</b> <b>Enseignement</b>	<b>Taux plein</b> : Suède (25%), Belgique (21%, excepté pour chevaux autres que de selle), Italie (20%), République tchèque (20%), Royaume-Uni (20%) <b>Taux plein depuis procédure 2008</b> : Luxembourg (15%) <b>Taux réduit</b> : Autriche (10%), Allemagne (7%), Pays Bas (6%) <b>Taux réduit, en instance de jugement</b> : France (5.5%), Irlande (4.8% sur location et l'étalement ; le taux de 13.5% sur prestations de jockeys n'est pas encore remis en cause)
<b>Vente de chevaux Point 11 annexe III (production agricole)</b>	<b>Taux plein</b> : Suède (25%), Italie (20%), République tchèque (20%), Royaume-Uni (20%), Allemagne (19%), Pays-Bas (19%) <b>Taux plein depuis procédure 2008</b> : Luxembourg (15%), <b>Condamnés en 2011 à passer au taux plein</b> : Autriche (20%) <b>Taux réduit, en instance de jugement</b> : France (5.5%), Irlande (13.5% ou 4.8%)
<b>Vente de chevaux Point 1 annexe III (animaux vivants)</b>	<b>Taux plein</b> : Suède (25%), Belgique (21%, excepté pour chevaux de trait), Royaume-Uni (20% sauf chevaux de boucherie) <b>Taux plein depuis procédure 2008</b> : Italie (20%), République tchèque (20%), Luxembourg (15%) <b>Condamnés en 2011 à passer au taux plein</b> : Autriche (20%), Allemagne (19%), Pays-Bas (19%) <b>Taux réduit, en instance de jugement</b> : France (5.5% ou 2.10%)
<b>Gains de courses</b>	<b>Taux plein</b> : Suède (25%), Autriche (20%) et Royaume-Uni (20%) sur option <b>Taux réduit</b> : Allemagne (7%) <b>Taux réduit, en instance de jugement</b> : France (5.5%) <b>Pays non concernés</b> : Belgique, Italie, Irlande, Pays-Bas, Luxembourg, République tchèque

## MOBILISATION

Naturellement, la FFE se mobilise et mobilise les autres représentants nationaux de la filière, notamment, les courses, pour plaider le dossier auprès du Ministre du Budget. Les arguments utilisés pour obtenir le statut agricole avec son corollaire le taux de TVA à 5,5% sont toujours d'actualité, mais la mobilisation est de plus en plus nécessaire sur un dossier qui est décisif pour l'avenir de nos activités.

# Le concept de *développement durable*

**LA SEMAINE DU DÉVELOPPEMENT DURABLE, LES DIFFÉRENTES ANNONCES ET MESURES PRISES PAR LE GOUVERNEMENT POUR ENCOURAGER L'INVESTISSEMENT DANS LES ÉNERGIES RENOUVELABLES, SONT AUTANT DE SUJETS RAPPELANT LE PRINCIPE DU DÉVELOPPEMENT DURABLE QUI PREND UNE PLACE DE PLUS EN PLUS IMPORTANTE DANS LE QUOTIDIEN DE CHACUN. EN VOICI UNE INTRODUCTION QUI SERA SUIVIE PONCTUELLEMENT PAR DES ARTICLES DÉVELOPPANT CERTAINS ASPECTS PLUS PRÉCIS DE CE VASTE SUJET.**

## QU'EST CE QUE LE DÉVELOPPEMENT DURABLE ?

Le développement durable est un concept très large qui regroupe différentes notions, et s'appuie sur trois piliers :

- L'économie
- L'environnement.
- Le social

À long terme, il n'y aura pas de développement possible s'il n'est pas économiquement viable, socialement équitable et écologiquement viable.

Le développement durable est un mode de développement économique cherchant à concilier le progrès économique et social et la préserva-



*L'installation de panneaux photovoltaïques s'inscrit dans une démarche de développement durable*

tion de l'environnement.

Le principe du développement durable consiste à développer ses activités en tenant compte de leurs impacts à court, moyen et long terme sur l'environnement, les conditions sociales et l'éthique, et ce, au niveau mondial.

Ce concept repose sur la nécessité de préserver les ressources pour les générations futures tout en maintenant un objectif de croissance.

Des gestes simples, des réflexes à prendre peuvent être source d'économie pour votre établissement et peuvent permettre une meilleure protection de l'environnement humain et naturel.

## L'ÉQUITATION : UNE ACTIVITÉ DURABLE

De par ces différents aspects, l'équitation, sous toutes ses formes, est une activité qui répond totalement au précepte du développement durable.

**L'économie :** l'activité équestre est source d'investissement. C'est un secteur économique puissant que l'on peut rendre encore plus efficace économiquement.

**L'environnement :** l'activité équestre crée un lien puissant entre ruralité et urbanité de par la situation géographique des établissements, souvent

placés à proximité des villes. Cette activité repose de par sa nature sur le cycle écologique. De plus, c'est une activité pratiquée pour certaines disciplines, en utilisant des sentiers, chemins ruraux, ce qui implique pour les cavaliers une connaissance des règles de respect de l'environnement.

L'activité équestre en elle-même ne pose pas de problème écologique. En effet, les déchets produits par les centres équestres, comme le fumier par exemple, sont des déchets peu polluants et réutilisables pour d'autres activités.

**Le social :** le secteur équestre est le premier employeur dans le monde du sport. Il a

## RÉFÉRENCES

[www.developpement-durable.gouv.fr](http://www.developpement-durable.gouv.fr)  
[www.legrenelle-environnement.fr](http://www.legrenelle-environnement.fr)



une vertu indéniable en ce qui concerne l'apprentissage et l'éducation, grâce à toutes les possibilités de formation des personnes autour du cheval.

La FFE, de par les différents aspects du secteur équestre, est le moteur du développement durable des centres équestres, grâce aux différentes formations mises en place, à l'organisation des compétitions. La FFE permet aux cavaliers de se familiariser avec le respect de l'environnement et de l'animal dès leur plus jeune âge grâce à ses programmes des différents Galops fédéraux et à ses centres équestres qui forment les cavaliers de demain.

La FFE effectue de nombreuses actions ponctuelles et engagements tels que par exemple :

**La semaine du développement durable :** pour la seconde année, le CNTE et la FFE se sont associés au Ministère de l'Ecologie, du Développement Durable, des Transports et du Logement (MEDDTL). Du 1er au 7 avril derniers, des actions spécifiques à l'équitation s'inscrivant dans les objectifs de cette semaine ont donc été proposées aux clubs de toute la France.

**Le trophée du développement durable :** c'est un trophée organisé pour la seconde année consécutive par la FFE et qui a pour but de récompenser des établissements équestres qui s'impliquent dans le développement durable, grâce à leur action. Des panneaux *Environnement* à afficher dans votre établissement sont disponibles dans



L'écologie est l'un des trois piliers du développement durable

l'espace *Journée du cheval*, onglet *téléchargements*. Ces panneaux permettent de faire passer des messages simples aux cavaliers comme par exemple : éteindre la lumière, fermer la porte... qui sont la base de l'économie d'énergie. La FFE a été la première fédération sportive à signer la charte *Génération responsable*, initiée par Generali. Dans ce cadre, plusieurs dispositifs de recyclage ont été mis en place pendant le Generali Open de France.

## LES BASES LÉGALES DU DÉVELOPPEMENT DURABLE

Différentes lois sont venues préciser les enjeux du développement durable : il s'agit des lois Grenelle 1 et 2 mais également de la loi sur la responsabilité environnementale, la loi OGM, la loi d'organisation et de régulation des transports ferroviaires. La loi Grenelle 1 a été promulguée le 3 août 2009. Elle propose des mesures touchant les secteurs de l'énergie et du bâtiment, des transports, de la biodiversité et des milieux naturels, de la gouvernance et enfin des risques pour l'environnement et la santé.

La loi Grenelle 2 a, quant à elle, été promulguée le 12 juillet 2010. Elle décline des mesures dans 6 axes majeurs :

- l'amélioration énergétique des bâtiments et harmonisation des outils de planification en matière d'urbanisme,
- l'organisation de transports plus respectueux de l'environnement tout en assurant les besoins en mobilité,
- la réduction des consommations d'énergie et de leur contenu en carbone,
- la préservation de la biodiversité,
- la mise en œuvre d'une nouvelle gouvernance écologique,
- la maîtrise des risques, traitement des déchets, et préservation de la santé.

## LES TEXTES SPÉCIFIQUES

D'autres textes encadrent, au cas par cas, certaines actions spécifiques, telles que l'installation de panneaux photovoltaïques, de récupérateurs d'eau ou encore de méthaniseurs. Il existe également des textes fixant les prix de revente à ERDF de l'électri-

cité produite par le biais de méthaniseurs ou de panneaux photovoltaïques par exemple.

## COMMENT SE DÉVELOPPER DURABLEMENT ?

Pour les établissements équestres, il existe différentes façons de s'impliquer dans le développement durable.

Le service Ressources de la FFE en collaboration avec le Groupement Hippique National prépare un dossier *Développement durable* à destination des clubs afin de les sensibiliser aux différents moyens pouvant être mis en place pour une meilleure implication dans le développement durable et utiliser ce concept comme levier, notamment économique, pour leur activité.

Les grands axes de ce dossier s'articulent autour de plusieurs points :

Les énergies renouvelables : le photovoltaïque, l'éolien, la méthanisation

L'eau : récupération, traitement d'eau, pollution

Investir dans le durable pour économiser

Trucs et astuces sources d'économie au quotidien.

Le développement durable peut permettre également aux établissements équestres de collaborer entre eux, par le biais d'une CUMA par exemple. Ce qui permet de mutualiser les matériels agricoles ainsi que les salariés, dans le but de rationaliser les coûts.

De très nombreux moyens simples peuvent être mis en œuvre pour développer son établissement et cela sur le long terme. ■

# Terrassement *et fondations*

**VOUS TROUVEREZ CE MOIS-CI DES INDICATIONS DE BASE POUR POURSUIVRE LA CONSTRUCTION D'UNE ÉCURIE TYPE, PLUS PARTICULIÈREMENT EN CE QUI CONCERNE LE TERRASSEMENT ET LES FONDATIONS.**

Suite à l'étape précédente où ont été évoqués (voir Ref n°126 page 32) l'ensemble des éléments pour implanter votre bâtiment au meilleur endroit possible (accès, fumière, récupérateur d'eau, etc.), nous allons énumérer les conditions nécessaires à un bon terrassement et aux préparatifs des fondations.

## TERRASSEMENT

En fonction de la typologie du sol vous allez être obligé de procéder à un terrassement décaissant plus ou moins le sol en tenant compte de sa déclivité pour réaliser une surface plane. En tout état de cause, pour réaliser une bonne assise, le sol doit avoir une portance suffisante. Pour cela, vous devez procéder au décapage

### ASTUCE

La terre pourra être conservée, en cas de surface de stockage suffisante, pour réaliser des plantations ou des aménagements paysagés pouvant servir à des élaborations d'obstacles extérieurs naturels comme des buttes, talus bretons, etc.



Terrassement à l'aide d'une pelle hydraulique

de la terre dite végétale sur l'ensemble de l'espace retenu entre 15 et 25 cm de hauteur.

## FONDATIONS

Quand cette première phase est effectuée, il faut procéder aux repérages des arrivées des VRD (Voiries Réseaux Divers) pour incorporer leur accès à l'intérieur du futur bâtiment et aux endroits souhaités par rapport à la formule retenue dans votre réflexion de départ comme évoqué précédemment (Voir REF 126 p 32).

Une fois cette action terminée, c'est au tour de l'implantation des fondations. Les caractéristiques mécaniques

du sol fondent les principes de la mise en place des fondations des ouvrages. Les techniques de mise en œuvre des fondations ont pour but d'amener le sol à sa limite de déformabilité (consolidation). Le maintien d'un sol dans les conditions de la limite de déformabilité n'est pas garanti. La présence d'eau en mouvement dans le sol est source de modifications structurelles qui peuvent représenter un risque quant à la stabilité d'un sol. C'est pourquoi il faut prévoir un drainage préventif aux abords des constructions.

Les fondations assurent la transmission et la répartition des charges (poids propre

et surcharges climatiques et d'utilisation) de l'ouvrage sur le sol. La méthode retenue sera établie suivant la capacité portante du sol. Soit le sol en place a des qualités suffisantes pour qu'on puisse y fonder l'ouvrage, soit ses qualités sont médiocres et il faut alors le renforcer.

On distingue deux types de fondations :

- **Les fondations superficielles** qui sont soit isolées : on parlera de plots de fondations (par exemple sous un poteau), soit filantes (linéaires) et on parlera de semelles de fondation. Elles reposent sur un sol choisi pour ses caractéristiques géoméca-

riques, appelé niveau d'assise ou fond de coffre. Lorsque la capacité portante du fond de coffre n'est pas homogène, la mise en œuvre d'un radier général, dalle en béton, sera une alternative économique aux fondations profondes, cette solution devant être validée par un bureau d'étude d'ingénierie béton.

- **Les fondations profondes** (par exemple pieux) qui sollicitent le sol par deux types d'action.

Le premier est le frottement de la fondation sur le sol qui offre une résistance à l'enfoncement.



Une étude de sol (étude géotechnique) est conseillée, pour déterminer les composantes d'une bonne fondation (méthode à utiliser, armatures, etc.).

Le second est le terme de pointe qui correspond à l'appui vertical de la fondation sur un sol de qualité acceptable.

La différence entre ces deux types de calcul vient du fonctionnement mécanique et du mode de rupture qui sont différents pour ces deux types de fondations.

Les réglementations nationales prévoient un certain nombre de dispositions technologiques ainsi que de



Bétonnage de la dalle à l'aide de toupies. Réalisation d'une dalle à double pente

calculs, relatifs à chaque type de fondations. En France, le calcul des fondations superficielles courantes se fait à partir du DTU (Document Technique Unifié 13-12 ou à partir du DTU 13-2 destiné plus généralement aux bâtiments). Il convient aussi de se reporter à la cartographie des zones sismiques en France.

Dans le cas d'une « écurie simple », avec une résistance du sol  $\gamma$  ou  $=$  à 2 bars, une fondation dite superficielle ou peu profonde filante en semelles renforcées de type ELS 15 X 35 peut être envisagée pour un béton de 50 x 30 sur le pourtour du bâtiment et dans sa longueur sous chaque rangée de poteaux espacés, en fonction du système retenu, tous les 3 mètres pour les parties latérales et de 6 m pour la partie centrale, sauf avis contraire d'un bureau d'étude ou d'un géotechnicien. En règle générale, cette semelle est mise en

œuvre pour des constructions avec des descentes de charges concentrées de poteaux sur fondations.

## DALLE EN BÉTON

Pour réaliser la dalle, il faut prévoir l'écoulement des jus peu nombreux dans le cas d'un bâtiment d'écurie. Il est recommandé de prévoir une dalle en deux pentes avec un point haut en axe du couloir central et des points bas sur les longueurs extérieures de la construction future.

Pour une bonne résistance, le béton utilisé pour la réalisation de la dalle de votre écurie doit être dosé à 350 kgs par m<sup>3</sup> sous référence NF 206-1 C 25 :30 XC1 (F) dMAX 22,4 S3 CL0, 40. Certains bétons ont des caractéristiques différentes et des propriétés adaptées en fonction de leur utilisation. Pour un meilleur choix de produits, vous pouvez vous reporter à un précé-

dent article paru dans la REF n° 95 de juillet 2008 sur les différents bétons.

De façon à pouvoir lisser ou régler la dalle, il est recommandé d'implanter des réglés qui peuvent servir à la pose des joints de dilatation du béton, sinon celui-ci fissurera tous les 6 ml environ. Une dalle dilatée dans sa partie supérieure sur des tronçons de 18 m<sup>2</sup> soit 3m par 6m est un bon compromis et correspond aux multiples retenus pour la construction de l'ouvrage proposé. Ces joints peuvent se faire avec des réglés dit « règles joints. » Il s'agit de profilés creux en PVC qui absorbent les dilatations du béton, évitent les fissurations en surface et le vieillissement prématuré des dallages, plus pratique, si vous avez recours à une livraison par camion toupie, ou à joint secs coffrés et décoffrés, de façon à caler les dalles les unes contre les autres en plusieurs étapes, plus adapté si vous fabriquez votre béton vous-même. ■

– FFE Parc/POINT.P

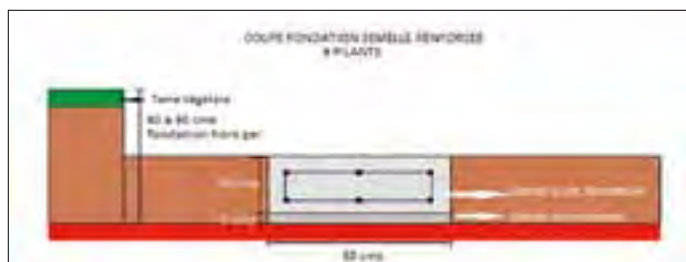
## EN PRATIQUE

Une étude de sol (étude géotechnique) est conseillée, pour déterminer les composantes d'une bonne fondation (méthode à utiliser, armatures, etc.)

La profondeur de la fondation dépend de la région, par exemple plus profonde dans les régions froides de façon à mettre les fondations hors gel.

Contact FFE Parc  
T 02 54 94 46 11

logistique.parc@ffe.com



Bétonnée sans coffrage si parois stables : semelle plate à 3 filants diamètre 8 ou 10 posée sur un béton de propreté dosé à 150 kgs/m<sup>3</sup> d'environ 5 cm d'épaisseur et la fondation complète coulée avec un béton dosé à 350 kgs/m<sup>3</sup> sous référence NF 206-1 C 25 :30 XC1 (F) dMAX 22,4 S3 CL0,40.

# L'atout *diversification*

**OLIVIER CAMY-SARTHY A ÉTÉ LE PREMIER À S'ENGAGER DANS LA DÉMARCHÉ DE LABELLISATION COMME SITE D'EXCELLENCE SPORTIVE. CETTE SPÉCIALISATION POINTUE PERMET AUX ECURIES DE SOULE DE CONFIRMER LEUR DIVERSIFICATION MAXIMALE, DU BABY PONEY À LA FORMATION BPJEPS EN PASSANT PAR LE COMMERCE DE CHEVAUX. UN CHOIX LOGIQUE POUR FAIRE VENIR DES CAVALIERS MOTIVÉS AU CŒUR DU PAYS BASQUE, LOIN DE TOUTE GRANDE VILLE.**

## DU SPORT ETUDES AU SES

Il y a 5 ans, a été créée aux Ecuries de Soule une section sport étude équitation en collaboration avec le collège-lycée privé St François

## LES ECURIES DE SOULE

EURL

CLAF

Dirigeant :  
Olivier Camy-Sarthy, BE 1

1 Manège. 2 carrières : 1 pour les poneys et 1 d'obstacles éclairée.  
4 paddocks en herbe. Club house avec cheminée.

10 poneys et 8 chevaux de club. 24 chevaux de propriétaire

Licences pratiquants  
2010 : 143

Licences compétition  
2010 : 51

117 diplômes passés en  
2010

Labels :

- Ecole française d'équitation Cheval Club de France et Pony Club de France
- Ecurie de compétition CSO entraînement amateur et valorisation.
- Site d'excellence sportive.



Panneaux photovoltaïques sur le toit, récupérateur d'eau et environnement soigné

situé à Mauléon. Le label Site d'Excellence Sportive a été attribué il y a un an.

Il accueille actuellement 20 élèves de 12 à 18 ans, internes à St François, à 5 minutes de route des écuries. Pour entrer en SES, les jeunes doivent présenter un bon dossier scolaire, un niveau minimum Galop 6, et faire preuve ainsi que leur famille d'une forte motivation de s'investir dans une logique sportive.

Les élèves sortent en saut d'obstacles du niveau Club à Amateur élite, avec leur cheval personnel, pour la majorité d'entre eux. Le temps scolaire est aménagé de telle façon qu'ils sont aux écuries les lundi et

mardi soir, les mercredi et jeudi après-midi. Ils sortent en concours le week-end pendant la saison. Sinon, ils rentrent chez eux ou passent le week-end en famille d'accueil. « L'objectif du site d'excellence sportive est de bien former les jeunes afin de les rendre compétitifs en les menant vers le plus haut niveau possible, précise Olivier. Mais la priorité est donnée aux résultats scolaires. En cas de mauvaises notes, les heures consacrées à l'équitation sont remplacées par des cours de rattrapage ou de soutien scolaire. Ainsi les jeunes apprennent à se prendre en charge et à s'organiser, tout en se fixant des objectifs concrets. Je

*m'investis beaucoup et passe beaucoup de temps avec les jeunes. Je les fais monter et je les encadre pour les activités équestres, mais je vais aussi courir avec eux par exemple... afin qu'il y ait une cohésion de groupe et que les adolescents se sentent bien.»*

A la question Comment avez-vous eu l'idée de créer une section sport étude dans votre club ? Olivier répond : « Je voulais développer ma structure et comme j'adore coacher, j'ai opté pour cette idée qui me permet d'avoir un vivier de jeunes compétiteurs dans mon club, malgré sa situation rurale ». Le fait que le club soit site



## Le Club du Mois : Les Ecuries de Soule



Au coeur de la nature du Pays Basque

d'excellence sportive lui a permis aussi de se faire connaître au-delà du Pays Basque. La communication se fait principalement au moyen du site internet.

### POLYVALENCE

A côté du site d'excellence sportive, les Ecuries de Soule ont une activité de club polyvalente qui couvre la plupart des activités équestres. Avec 10 poneys et 8 chevaux de club, elles accueillent les enfants à partir de 3 ans, proposent des stages pendant les vacances, accueillent pendant l'été de nombreux cavaliers de passage qui viennent profiter de la situation privilégiée du club ainsi que des colonies de vacances et des groupes divers. L'équitation scolaire n'est pas oubliée avec la venue au club des élèves des lycées agricoles environnants. Les écuries sont aussi centre de formation BP JEPS et CQP ASA tout en accueillant 24 chevaux de propriétaires. A cette liste, il convient de rajouter le travail et le commerce de chevaux. Olivier Camy Sarthy est assisté par une monitrice indépendante et 2 élèves en formation

BPJEPS. Les box sont faits par un prestataire extérieur.

L'enseignement est basé sur la progression technique des cavaliers, tout en restant à l'écoute des choix de chacun, sorties en compétition ou optique loisirs. Le règlement des cours se fait par forfait de 10 heures. Il s'agit d'un club rural dont la gestion est simple, précise son dirigeant qui, passionné par l'équitation sportive trouve le temps de sortir régulièrement en compétition de saut d'obstacles pro et international. « Pour moi, sortir en compétition est important en tant que dirigeant car cela crée une vitrine pour la structure. »

### INSTALLATIONS SOIGNÉES

Sensible à la démarche éco-citoyenne, Olivier a fait installer des panneaux photovoltaïques sur le toit du manège d'une superficie de 700 mètres carrés et a conçu un système de récupération des eaux de pluie en vue d'arroser le manège au moyen d'une cuve à eau placée sous une gouttière et munie d'un système de pompe.

Le dirigeant des Ecuries de Soule attache aussi beaucoup d'importance à la propriété et à l'aspect soigné de son club : « C'est pour moi primordial. Ce n'est pas une question d'argent que de donner un coup de balai, tondre la pelouse, entretenir les sanitaires, vider les poubelles... Je le fais moi-même car je pense qu'avoir un club propre et soigné fait partie des missions du dirigeant de club qui est avant tout un chef d'entreprise, avec la polyvalence

que cela implique. Bien monter à cheval devrait être normal car c'est notre métier... mais le dirigeant ne regarde jamais trop assez l'aspect de sa structure. S'inscrire dans une démarche de labellisation permet de mettre tout à plat et d'être rigoureux sur cet aspect du métier », conclut Olivier qui ne ménage pas son temps pour optimiser l'aspect et le fonctionnement de ses écuries. ■

– **Frédérique Monnier**

### OLIVIER CAMY-SARTHY



© Les Ecuries de Soule

Né en 1976, Olivier Camy-Sarthy fait ses débuts à poneys à 7 ans au CH de Chiberta à Anglet. Il sort en compétition poney de 10 à 13 ans. Ensuite, il passe à cheval et reçoit l'enseignement de Pierre Ollivier (actuel DTN adjoint chargé de la formation) qui lui « a assuré une vraie formation d'homme de cheval. Je lui dois beaucoup ». A 18 ans il fait le circuit Junior en saut d'obstacles. Ensuite, il fait sa formation monitorat à Orthez avant d'effectuer son service militaire à la SHN de Dax où il sort en compétition. A la

fin de son temps sous les drapeaux, il participe à la création des Ecuries de Soule, gérées par une association loi 1901. En 2004, il reprend le club à son compte.

Cavalier de saut d'obstacles, Olivier qui a été notamment champion d'Aquitaine Pro en 2002, sort jusqu'au niveau CSI3\*. En 2008, il est sorti à la fois en CCE et CSO au niveau international. Cavalier-dirigeant, il projette de sortir en CSI 3\* avec une jument prometteuse de 8 ans qui s'est classée au CSI 2\* de Toledo le week-end du 15 mai.

# Vers *le haut niveau*

**LE PROJET JEUNES S'INSCRIT DANS LE CADRE DE LA POLITIQUE ÉDUCATIVE ET SPORTIVE DE LA FFE. IL VISE À ACCOMPAGNER LES JEUNES SPORTIFS DANS LEUR ACCÈS AU SPORT DE HAUT NIVEAU. DÉTAILS.**

Le projet Jeunes s'articule autour de 4 principaux axes, la détection et l'information, la sélection et son accompagnement, la scolarité associée au sport et enfin la formation professionnelle associée au haut niveau.

## La détection

Des regroupements sont mis en place pour les cavaliers de 18 ans et moins à cheval, détectés au travers des circuits de compétition. Ces jeunes sont sélectionnés par la Direction Technique Nationale en fonction de leurs performances, de leurs résultats dans les championnats de France et de leurs positions dans les classements permanents FFEcompét. Les résultats sur les circuits et championnats As Poneys sont également pris en compte pour les cavaliers venant d'effectuer le passage de poney à cheval.

### STAGES DE PERFECTIONNEMENT

La Fédération Française d'Équitation organise des stages de perfectionnement jeunes qui se déroulent dans 6 inter-régions réparties sur



*Tressy Muhr, championne d'Europe enfants 2010, a effectué son année scolaire 2009-2010 au SES de Cagnes sur Mer.*

©FFE/JSV

l'ensemble du territoire. L'encadrement est effectué par les sélectionneurs nationaux ou experts de chaque discipline.

Au-delà du perfectionnement technique, les objectifs sont :

- Permettre à la FFE d'avoir un état des lieux objectif du potentiel de jeunes dans chaque discipline,
- Communiquer sur les circuits jeunes proposés par la FFE,

- Informer les jeunes espoirs sur les perspectives d'une carrière sportive.

### QUELQUES CHIFFRES DE NOVEMBRE 2010 À MARS 2011

- 213 cavaliers
- 10 intervenants
- 18 stages
- 16 sites de stages
- 3 disciplines : CSO, CCE, Endurance

## Groupes haut niveau jeunes

La liste des cavaliers intégrant les groupes est définie par les sélectionneurs nationaux en fonction des résultats de la saison sportive précédente pour chaque catégorie : poney, children, juniors, jeunes cavaliers.

### REGROUPEMENTS

Des regroupements ont lieu durant l'hiver et permettent aux sélectionneurs nationaux d'effectuer un suivi régulier de leurs équipes dont l'objectif est l'échéance internationale de l'année.

### SOUTIENS

Les soutiens attribués à ces cavaliers figurent en détail dans chacun des documents consultables en ligne sur [www.ffe.com](http://www.ffe.com). Choisir *Disciplines Equestres*, puis la discipline, cliquer sur *Haut niveau* pour accéder au document spécifique intitulé Saison Sportive.

En saut d'obstacles, des stages sont mis en place avec le sélectionneur et Henk Nooren, entraîneur des seniors.

En CCE, des stages avec des entraîneurs privés peuvent

être pris en charge par la FFE. L'entraîneur choisi par le cavalier doit être validé par le DTN. Le cavalier doit justifier de son programme et des objectifs techniques précis. Des stages sont aussi organisés avec le sélectionneur de chaque catégorie.

En dressage, des stages sont organisés autour des sélectionneurs et de Hartwig Burfeind, entraîneur du groupe Jeunes.

## Sites d'Excellence Sportive

### OBJECTIFS

Les Sites d'Excellence Sportive, SES, s'inscrivent dans le cadre du parcours d'excellence sportive de la FFE, validé par le Ministère des Sports. Ce label attribué par la FFE vise à identifier et accompagner les écuries de compétition dans l'accueil de jeunes de 14 à 18 ans pour associer études et compétition.

### LABELLISATION

Tout établissement adhérent de la FFE répondant au cahier des charges téléchargeable sur [www.ffe.com](http://www.ffe.com) peut demander sa labellisation. Les disciplines sportives sont celles de la Fédération d'Équitation Internationale : saut d'obstacles, concours complet, dressage, endurance, attelage, voltige, reining.

### LES ÉTUDES

Les SES accueillent les jeunes de la 4<sup>ème</sup> à la terminale. Les études ont lieu sur le site équestre selon

le régime du CNED ou en lycée/collège à proximité immédiate. Dans les deux cas, un aménagement du temps scolaire permet aux élèves d'avoir les week-ends non scolarisés et un minimum de 4 demi-journées d'équitation dans la semaine.

### LE SPORT

Le projet sportif de l'établissement équestre doit conduire au minimum aux circuits As Poney et As Jeune avec accès aux championnats de France et aux compétitions internationales. Chaque site présente un projet sportif formalisé et individualisé, propose une cavalerie permettant de développer des compétences équestres complémentaires, dispose de moyens de transport adaptés pour amener les poneys/chevaux et cavaliers en compétition et d'un personnel en nombre suffisant pour assurer l'encadrement éducatif.

L'établissement reçoit la visite et/ou l'intervention régulière d'un expert fédéral désigné par le DTN. Celui-ci évalue, entre autres, la mise en œuvre du projet sportif.

### HÉBERGEMENT

L'hébergement peut se faire sur place ou à proximité immédiate, notamment par le biais des internats, en conformité avec les exigences de l'Éducation Nationale.

7 SES sont labellisés pour l'année scolaire 2011/2012 et d'autres sont en cours de création. Liste disponible sur [www.ffe.com/](http://www.ffe.com/) *rechercher un club / site d'excellence sportive*.

## Pôle France Jeunes

Le Pôle France Jeunes de la FFE est actuellement basé à Saumur. Pensé pour accueillir 30 jeunes, il en compte actuellement une quinzaine et concerne les disciplines du CSO, CCE et dressage.

Cette structure est destinée à de jeunes talents de plus de 18 ans répondant à des critères de performance précis sur la base de classements en compétitions internationales durant la saison précédente ou l'année en cours. Il peut constituer la suite logique pour un cavalier étant passé par un Site d'Excellence Sportive et souhaitant orienter sa carrière professionnelle vers le haut niveau.

### OBJECTIFS

Le Pôle France vise à former et soutenir de jeunes sportifs dans leur parcours vers la compétition internationale. Il les forme aux métiers du cheval de sport. En créant un vivier de trente jeunes cavaliers dans les trois disciplines olympiques, le Pôle participe à l'objectif de la

FFE, de densifier les effectifs du haut et du très haut niveau, afin de confirmer la place de la France parmi les grandes nations équestres mondiales.

### LES POINTS CLÉS

Le Pôle France offre les conditions réelles de la vie d'une écurie de compétition, avec le soutien d'un encadrement de haut niveau sportif. À l'issue de leur séjour, les jeunes peuvent passer un diplôme permettant d'enseigner l'équitation contre rémunération, au minimum le BPJEPS, et d'avoir la capacité agricole pour s'installer.

Un soutien individualisé est apporté à chaque sportif avec une aide financière annuelle, une prise en charge de 2 chevaux et une intendance de compétition.

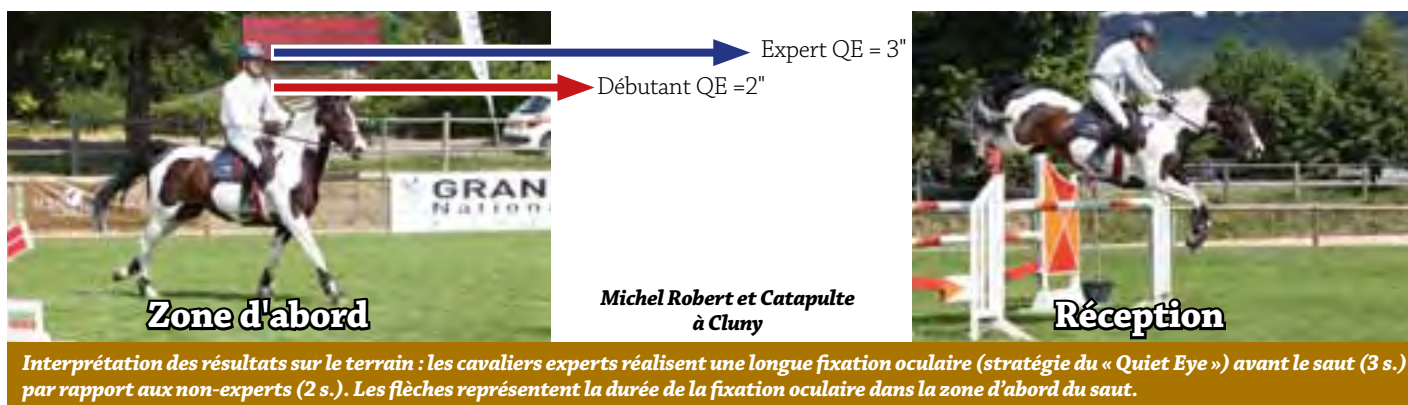
Des objectifs sportifs sont fixés chaque saison. Les cavaliers sont évalués sur leurs performances annuelles. La réalisation des objectifs convenus est une condition pour pouvoir poursuivre au sein du pôle. ■

## PROJET ÉDUCATIF DE LA FFE

- Favoriser une vie en société harmonieuse dans le respect des autres, de la vie animale et du milieu naturel
- Favoriser la rencontre entre jeunes et la rencontre jeunes et adultes
- Intégrer dans son hygiène de vie les bienfaits des activités physiques
- Donner le goût de l'effort avec le sentiment du plaisir
- Donner le sens des responsabilités et de son engagement.

# Stratégie visuelle *des cavaliers de CSO*

LES TRAVAUX D'AGNÈS OLIVIER ONT PERMIS DE METTRE EN ÉVIDENCE LA DIFFÉRENCE ENTRE LES MOUVEMENTS OCULAIRES DE CAVALIERS EXPERTS ET DE CAVALIERS DÉBUTANTS OU NON EXPERTS, LORS DE L'ENCHAÎNEMENT DE SAUTS. RENCONTRE AVEC L'AUTEUR.



Les cavaliers experts effectuent moins de mouvements oculaires, mais ont des fixations plus longues dans la zone d'abord des sauts que les cavaliers débutants ou non-experts, comme si avec une fixation, l'expert prenait les informations essentielles, les plus pertinentes à la programmation du saut. A croire qu'il serait équipé des mythiques « lunettes à foulees... »

## OBJECTIF

« L'objectif de notre étude, explique plus sérieusement Agnès, a été de caractériser les stratégies d'exploration visuelle chez les cavaliers de CSO selon le niveau de pratique. Pour cela, les mouvements oculaires de cavaliers experts et de cavaliers débu-

tants ou non-experts, ont été enregistrés au moyen d'un système oculométrique. Cet outil de mesure nous a permis d'enregistrer les mouvements des yeux sur un simulateur de parcours de CSO (Logiciel 3D SimPiste).

## RÔLES

La vision représente le principal moyen d'acquérir la connaissance du monde environnant et joue un rôle important dans le contrôle de la posture. Les informations visuelles qui vont être prélevées puis traitées participent aux 2 modalités de la fonction visuelle : **la fonction cognitive** qui participe à l'analyse et à la compréhension de la situation, pour le cavalier, cela peut être par exemple la vision du type

d'obstacle, de ses couleurs, et **la fonction motrice** qui assure les échanges sensorimoteurs, c'est-à-dire qui contribue à l'efficacité de l'exécution et au contrôle du mouvement. Pour le cavalier, cela peut être par exemple de regarder loin pour aider à se stabiliser. Ainsi la prise d'information visuelle permet de collecter les indices pertinents contribuant à l'activité motrice et à la prise de décision.

## SYSTÈME COMPLEXE

La vision commence au niveau de l'œil mais ne se limite pas à l'enregistrement d'une image, de ce que l'on voit... L'œil est un système complexe et permet au cerveau de se construire une représentation fidèle et

stable du milieu dans lequel il évolue. La vision se compose d'un système optique et d'un réseau de neurones très spécialisé. Avec la pratique, ces réseaux de neurones se « façonnent » et par conséquent, en simplifiant, nous ne regardons pas la même chose selon notre expérience.

## FIXATIONS OCULAIRES

L'analyse des mouvements de l'œil enregistrés met en évidence les fixations oculaires c'est-à-dire les moments de pause de l'œil qui permettent d'identifier et d'analyser la situation. Ces fixations se comptent en milliseconde - ms. Sur l'ensemble du parcours étudié, les cavaliers experts réalisent moins de fixations ocu-

lares que les non-experts. Par ailleurs, sur les durées moyennes de fixation, nous ne trouvons pas de différence. Il a fallu une analyse plus précise sur les durées de fixation pour voir apparaître une forte différence entre les cavaliers experts et non-experts dans la zone d'abord du saut : les experts réalisent en moyenne une fixation oculaire de 3 secondes contre 2 pour les non-experts. Sachant que pour extraire une information, il faut compter au minimum sur une durée de fixation de 100 ms et qu'en moyenne les fixations oculaires sont de l'ordre de 200, 400 ms, nous pensons que les cavaliers utilisent leur « regard » plus que pour une simple prise d'information mais aussi pour se stabiliser, se concentrer et prendre la décision de sauter.

## VISION PÉRIPHÉRIQUE

Avec peu de fixations oculaires, le cavalier expert aurait la capacité à interpréter la situation. Il identifierait les repères les plus pertinents sur un parcours de saut d'obstacles, lui permettant sans doute de moins explorer et de mieux anticiper.

On peut aussi noter qu'une fixation oculaire plus longue dans la zone d'abord pourrait être due à la prise d'information sur la distance de la battue d'appel avant le saut ainsi qu'à la préparation au déséquilibre provoqué par le saut.

Sur un plan empirique, ces données peuvent rejoindre l'observation très pertinente de Michel Robert et apportent des précisions supplémentaires à ce qu'il appelle le « regard panora-

mique ». Cette fixation de longue durée dans la zone d'abord des sauts permettrait au cavalier d'utiliser principalement la vision périphérique ou panoramique pour lui, afin de recueillir un maximum d'informations en une seule fixation. Les récepteurs de la vision périphérique sont d'excellents détecteurs de la vitesse et du mouvement, ce qui participe au maintien de l'équilibre. Les récepteurs de la vision centrale ou fovéale, ce que Michel Robert appellerait le regard focal, quant à eux, permettent la reconnaissance des formes et des détails de la scène. Ces récepteurs participent aux deux fonctions de la vision que nous avons évoquées plus haut, motrice et cognitive.

## LES STRATÉGIES VISUELLES EN SPORT

De nombreux travaux de recherche ont été effectués sur la prise d'information visuelle dans d'autres sports et ont montré les liens étroits existant entre les stratégies d'exploration visuelle et le niveau d'expertise du pratiquant. Ces stratégies chez les experts diffèrent suivant les sports, comme la « poursuite visuelle » dans les sports de raquette ou le « Quiet eye », qui nous intéresse plus particulièrement, dans les sports de tir, mais il en existe d'autres comme la stratégie du « pivot visuel » chez les footballeurs etc...

## "QUIET EYE" STRATÉGIE VISUELLE DES CAVALIERS DE CSO?

Sur un plan scientifique, nous sommes vraisemblablement dans le cadre de



Franck Schillewaert avec Marquis de la Lande

- Le regard du cavalier montre un degré certain de concentration  
- Serait-ce l'illustration de la stratégie du Quiet Eye ?

©FFHE/PSY

la stratégie du « Quiet Eye » mise en évidence par Vickers dans d'autres sports mais pas encore établie en CSO. Il définit cette stratégie comme une fixation oculaire de longue durée sur un endroit précis avant le mouvement. Nos résultats vont dans ce sens où les longues fixations dans la zone d'abord des sauts (3 s. chez les experts) s'apparenteraient à cette stratégie plutôt qu'une autre. Pour Vickers cette stratégie est caractéristique des athlètes de haut niveau, et révélatrice d'un degré certain de précision et de concentration.

## MIEUX PERCEVOIR SES FOULÉES

Des modèles d'entraînement du « Quiet Eye », comme de la visualisation au moyen de vidéo, ont été réalisés afin d'améliorer la performance dans d'autres sports (basket, etc.) et ont montré des résultats encourageants.

D'autre part, les relations entre la prise d'information visuelle et le contrôle de la posture chez les cavaliers

sont des pistes de recherche que nous développons.

Ainsi, à long terme, ces connaissances devraient nous permettre d'élaborer des protocoles d'entraînement plus efficaces pour les cavaliers sur le plan de la performance.

« Percevoir ses foulées » en saut d'obstacles semblerait passer par la stratégie du « Quiet Eye » mais peut-être pas uniquement ! »

- **Propos recueillis par Pierre Ollivier**

## RÉFÉRENCES

Travaux présentés à l'occasion de la 37<sup>e</sup> journée de la recherche équine qui s'est déroulée au CNOSF le 24 Février par Agnès Olivier, étudiante en Doctorat sous la direction du Professeur Thullier à l'Université de Caen Basse-Normandie. UFR STAPS -Laboratoire EA 42 60: "Information, Organisation, Action"  
2 BD du Maréchal Juin -Campus 2- 14032 Caen cedex



### Kevin Staut à la FEI

Kevin Staut, numéro 1 mondial de saut d'obstacles, a été nommé au Conseil exécutif de la FEI lors de l'Assemblée Générale Extraordinaire de la FEI le 6 mai.

Nommé pour un mandat de 3 ans, Kevin devient le 1<sup>er</sup> athlète à être nommé au Conseil exécutif. Pour la Princesse Haya, présidente de la FEI, « *La gouvernance du sport est souvent politique, et la nomination d'un athlète au Conseil d'administration de la FEI est un événement historique. Il nous donnera un rappel constant que le sport doit être toujours au cœur de ce que nous faisons. Kevin est un cavalier accompli qui représentera le meilleur intérêt des athlètes dans toutes nos disciplines.* » **Kevin se réjouit sa nomination** « *Je vais continuer à concourir tout en aidant la FEI à construire des relations solides avec les athlètes, les fédérations nationales et tous les groupes dans le monde entier.* »

### INAUGURATION DU NOUVEAU SIÈGE DE LA FEI

Les nouveaux locaux de la FEI ont été inaugurés le 6 mai. Portant le nom du Roi Hussein 1<sup>er</sup> de Jordanie en hommage au père de l'actuelle présidente de la FEI, l'immeuble a été construit dans le respect du développement durable tout en adoptant une architecture résolument contemporaine.



FEI HM King Hussein I Building  
Chemin des Délices  
9 1006 Lausanne Suisse  
T 00 41 21 310 47 47  
F 00 42 21 310 47 60

### STAUT 6<sup>E</sup> À LEIPZIG

Avec 4 points sur la 1<sup>ère</sup> manche de la finale et sans faute sur la 2<sup>e</sup>, Kevin Staut et *Silvana de Hus* se classent 6<sup>e</sup> de la Coupe du Monde FEI, remportée par l'Allemand Christian Ahlmann.

Autre Français finaliste, Simon Delestre est 16<sup>e</sup> avec *Couletto*.

### ANDRÉANI EN FORME



Nicolas Andréani / *Idefix de Braize*, longé par Marina Joosten-Dupon remporte l'épreuve masculine du CVIO 2\* de Saumur du 22 au 24 avril, devant Yvan Nousse / *Carlos 190*, longé par Elke Scep-Lansing. La France avec Nicolas Andréani, Stéphanie Charbuillet et les Ecuries de la Cigogne est 2<sup>e</sup> de la Coupe des Nations remportée par la Grande Bretagne.

Huit jours plus tard, Nicolas Andréani se classe 2<sup>e</sup> de la finale de la coupe du Monde de Voltige à Leipzig, le 30 avril. Ivan Nousse, lui aussi qualifié, est 4<sup>e</sup>.

### CSIO 4\* DE LUMMEN

L'équipe de France composée de Pénélope Leprevost / *Topinambour*, Michel Robert / *Kellemoi de Pepita*, Patrice Delaveau / *Nayana* et Olivier Guillon / *Lord de Theizé* se classe 2<sup>e</sup> de la Coupe des Nations du CSIO 4\* de Lummen le 29 avril.

### CAIO DE PAU

L'équipe de France avec Anne-Violaine Brisou, Louise Georges et Marion Vignaud remporte la Coupe des Nations du CAIO 1 cheval de Pau du 28 avril au 1<sup>er</sup> mai. Anne-Violaine Brisou se classe aussi 3<sup>e</sup> en individuel.



### JACK BEGAUD 1<sup>ER</sup> À MONT LE SOIE

Jack Bégaud et Afroman du Pont remportent le CEI 3\* de Mont de Soie, BEL, le 1<sup>er</sup> mai. Guy Dumas et *Medler* sont 3<sup>e</sup>. Le CEI 2\* est remporté par Simon Bellot et *Shakirah du Vent*.

### CSIO JEUNES D'AREZZO

La France est montée sur tous les podiums lors du CSIO Jeunes d'Arezzo du 22 au 25 avril. L'équipe de France Jeunes cavaliers composée d'Hugo Breul / *Loup Cael*, Syndi Rigaut / *Pitellius*, Thibault Pigeon / *Jasmin du Perron* et Margaux Rocuet / *Pardoes* remporte la Coupe des Nations. En Junior, la France avec Camille Delaveau / *Lothian des Hayettes*, Antoine Duflocq / *Nouba de la Botte*, Flavie Le Douche / *Lynx du Reverdy*, et Marlène Gaspard / *Idem de B'Neville \*HN* est 2<sup>e</sup> derrière l'Italie tout comme l'équipe enfants composée de Jin Aboudaram / *Kaline du Donjon*, Mégane Moissonnier, Damien de Chambord / *Midway Star* et Paul Delforge / *Kaloubet D'Tourelle*. L'équipe Pony, Camille Condé-Ferreira / *Juke Box de Buhot*, Inès Joly / *Jamaïque*, Clélie Verney Caron / *Malika Saulières* et Maxime Couderc / *Mystille* est 3<sup>e</sup> derrière la Belgique et la Suisse. Le podium du Grand Prix jeunes cavaliers est 100 % français avec 1/ Alexandre Fontanelle / *Prime Time des Vagues*, 2/ Syndi Rigaut / *Pitellius*, 3/ Margaux Rocuet / *Pardoes*. Idem pour les Enfants : le Grand Prix est remporté par Jin Aboudaram / *Kaline du Donjon*, devant Lalie Saclier / *Perle Fine du Val* et Pauline

Broucqsault / Quartz de Loisel.

## CSIOP DE FONTAINEBLEAU

La France avec Camille Condé-Ferreira / *Juke Box du Buhot*, Emile Caradot / *Kauline de la Bauche*, Baptiste Lecomte / *Anydale Ron* et Maxime Couderc / *Mystille* se classe 3<sup>e</sup> de la Coupe des Nations du CSIOP de Fontainebleau du 15 au 17 avril derrière l'Irlande et la Belgique. Inès Joly / *Jamaïque* se classe 2<sup>e</sup> du Grand Prix du CSIP devant Bastien Theotime / *Océan de Bourdons*.

## CSIV-B DE DIJON-BONVAUX

L'équipe de France avec Françoise Laporte / *Margot de Laume*, Monique Delmas / *Lady Orion*, Anne Paris / *Khuriel de la Mare* et Elisabeth Guyot / *Nazidja d'Agnoun* est 3<sup>e</sup> de la Coupe des Nations lors du CSIV-B de Dijon Bonvaux du 22 au 24 avril. Laurent Paris / *Parhélie* se classe 2<sup>e</sup> du Grand Prix devant François Franzoni / *Olisco du Reversey*.

## CPEDI DE DEAUVILLE

Lors du 1<sup>er</sup> CPEDI 3\* de Deauville du 15 au 17 avril, Nathalie

Bizet et Rubica 3 se classent 3<sup>e</sup> de la reprise libre en musique grade IV.

## CDI 3\* RADZIONKOW

Sébastien Duperdu et *Passe Partout* se classent 3<sup>e</sup> du Grand Prix avec 68,30 % et du Freestyle avec 71,80 %.

## CDIO JEUNES DE SAUMUR

L'équipe de France Poney avec Joy Albeck / *Tim*, Lisa Cez / *Opale des Vents*, Florian Aubin / *Glacy du Halage* et Morgane Euriat / *Italic des Landes* est 3<sup>e</sup> de la Coupe des Nations lors du CDIO Jeunes de Saumur du 28 avril au 1<sup>er</sup> mai. A noter que ce même week-end, Jessica Michel et *Daimler* remportent le St Georges et l'Inter 1 du CDI 3\*.

## CCIP DE MARBACH

La France avec Luce Bentejac / *Mon Nantano de Florys*, Alexis Lavrov / *Lacken de Fosseboit*, Constance de Seze / *Klockeen de Rhonon* et Juliette Basile / *Ick Cayennais* remporte l'épreuve par équipe du CCIP de Marbach, ALL, devant l'Allemagne. Luce et *Nantano* remportent aussi l'épreuve individuelle.



©FFE-DL

## COORDONNÉES FFE

### ■ SITE DE LAMOTTE

Parc Equestre  
41600 Lamotte

### FFE CLUB, RESSOURCES & QUALITÉ

Fax 02 54 94 46 20  
Tel Club & Ressources : 02 54 94 46 21  
Tel Qualité : 02 54 94 46 14  
Horaires Club & Qualité 9h-11h 14h-18h  
Ressources : 14h-18h

[club@ffe.com](mailto:club@ffe.com)

[ressources@ffe.com](mailto:ressources@ffe.com)

[qualite@ffe.com](mailto:qualite@ffe.com)

### FFE COMMUNICATION & DÉVELOPPEMENT

© 02 54 94 46 71 - Fax 02 54 94 46 77

[comdev@ffe.com](mailto:comdev@ffe.com)

### FFE COMPÉTITION

© 02 54 94 46 31 - Fax 02 54 94 46 30

[competition@ffe.com](mailto:competition@ffe.com)

### FFE FORMATION

© 02 54 94 46 52 - Fax 02 54 94 46 50

[formation@ffe.com](mailto:formation@ffe.com)

### FFE PARC

© 02 54 94 46 11 - Fax 02 54 94 46 10

[parc@ffe.com](mailto:parc@ffe.com)

### FFE TOURISME/CNTE

© 02 54 94 46 80 - Fax 02 54 94 46 81

[tourisme@ffe.com](mailto:tourisme@ffe.com)

### ■ SITE DE BOULOGNE

81, avenue E. Vaillant  
92517 Boulogne Cedex

### FFE AFFAIRES GÉNÉRALES

© 01 58 17 58 17 - Fax 01 58 17 58 00

[direction@ffe.com](mailto:direction@ffe.com)

### ■ SITE DE LA VILLETTE

9, boulevard Macdonald  
75019 Paris

### FFE COMPET

© 01 44 65 28 80 - Fax 01 44 65 28 92

[ffecompet@ffe.com](mailto:ffecompet@ffe.com)

## CIRCUIT FRANCE INTERNATIONAL, 2<sup>E</sup> ÉTAPE

Le CSI 3\* de Maubeuge a accueilli la 2<sup>e</sup> étape du CFI 2011. Le Grand Prix des 7 ans a été remporté par Frédéric Busquet et *Ursula AC*, devant Nicolas Delmotte / *Quool du Bois Margot* et Frédéric Bouvard / *Qrunch de la Roque*.

### Classement provisoire du trophée CFI :

- 1 Timothée Ancaume / *Ensor van de Heffinck*, propriétaire SARL Elevage du Plessis
- 2 Frédéric Busquet / *Ursula AC*, propriétaire sur liste rouge
- 3 Nicolas Delmotte / *Quool du Bois Margot*, propriétaire Groupe France Elevage

## ADRESSES UTILES

### FEI

FEI HM King Hussein I Building Chemin des Délices 9 1006 Lausanne Suisse  
T 00 41 21 310 47 47  
F 00 42 21 310 47 60

### GENERALI CABINET PEZANT

BP 3032 - 14017 Caen Cedex 2  
© 02 31 06 11 60 - Fax 02 31 94 24 74

[caen@agence.generalif.fr](mailto:caen@agence.generalif.fr)

### GHN

12, avenue de la République  
41600 Lamotte  
© 02 54 83 02 02 - Fax 02 54 83 02 03

[infos@ghn.com.fr](mailto:infos@ghn.com.fr)

### IFCE - ENE

Terrefort Saint Hilaire-Saint Florent  
BP 207 - 49400 Saumur  
© 02 41 53 50 50 - Fax 02 41 67 63 08

[stages-ene@cadrenoir.fr](mailto:stages-ene@cadrenoir.fr)

### IFCE - SIRE

BP 3 / 19231 Arnac - Pompadour Cedex  
© 08 11 90 21 31 - Fax 05 55 73 94 83  
Site Internet :

[www.haras-nationaux.fr](http://www.haras-nationaux.fr)

### SIF

14490 Litteau  
© 02 31 51 21 10 - Fax 02 31 51 21 15

Fax réservé pour les formulaires de validation de licence compétition

Du 15 au 17 Avril

# Saut Hermès au Grand Palais

**1** *Equivoce* de Jean François Pignon, présenté pour la 1<sup>ère</sup> fois **2** Carrière dédiée aux animations poney **3** Roger-Yves Bost et *Nikyta d'Elle* vainqueurs du Prix GL Events **4** Julien Epailard et *Mister Davier* remportent le Prix du Grand Palais lors de la journée du vendredi réservée aux licenciés FFE **5** et **7** Kevin Staut et *Silvana de Hus*, 4<sup>e</sup> du Grand Prix Hermès remporté ex-aequo par Christian Ahlmann et Rik Hemeryck **6** Patrick Thomas, directeur général d'Hermès International, et Christian Paillot





Du 15 au 17 Avril

# Master Pro 2011 à Pompadour

**1 et 7** Deuxième titre consécutif de champion de France Pro Elite pour le MCH Donatien Schauly et *Ocarina du Chanois\**Mili, devant Maxime Livio et Aurélien Kahn. **2 et 5** Alexandra Martin et *Praline de Ribaud* remportent la Coupe Pro 1. 2e Thomas Bouquet. 3e MDL Anne-Julie Adrian. **3** Karim Florent Laghouag et *Salomé*, premiers du trophée des 7 ans. **4 et 6** Le Critérium Pro Elite est remporté par Christopher Six et *Lychie de la Gane* devant Hervé Lethoux et Arnaud Etienne Ducoin.

© FFE-PSV



2

3

4

5

6

1

7





1



2



3

# Haras de Lasca - Basus et Kineton - Sprenger *en pole position*

**AU TIERS DE LA COURSE POUR LA VICTOIRE DU GRAND NATIONAL 2011 DE SAUT D'OBSTACLES ET DE DRESSAGE, LES ÉCURIES HARAS DE LASCA - BASUS ET KINETON - SPRENGER TIENNENT LA TÊTE DU CLASSEMENT PROVISOIRE.**

## SAUT D'OBSTACLES : VICTOIRES D'HUGO BREUL ET D'EDOUARD MATHÉ

Le 10 avril, 62 couples représentant 30 écuries ont pris le départ du Grand Prix Pro Elite, support du Grand National et du Circuit Super 10, lors du jumping organisé par les étudiants de l'ESTP au Haras de Jardy.

Avec 2 tours sans pénalité, Hugo Breul et *Loup Cael* 1 permettent à l'Ecurie Ar Tropig II de s'adjuger une première victoire sur le circuit du Grand National.

Elle est suivie des Ecuries Vaudrel Vision Créative Evreux (Eric Navet et *Kiwi du Fraigneau*) et Tradi Home (Bruno Jazedé et *Lune des Touches*).

A noter qu'Hugo Breul s'adjuge le Challenge Jeunes FFE Sellerie Butet, devant Clément Boulanger et Isabelle Strom.

Le 8 mai, le Grand Prix de Marolles-en-Brie, étape nouvelle venue dans le circuit du Grand National, regroupait 65 cavaliers représentant 34 écuries.

En signant un tour sans pénalité dans la deuxième manche finale et le plus rapide des 10 qualifiés, Edouard Mathé et *Nagir* 2 offrent la victoire de cette 3<sup>e</sup> étape du Grand National à l'Ecurie Sens O Riel, devant les écuries GPA, (Patrick Guimbal / *Cardyno H*) et Time 4 Joy, (Marc Dilasser / *Obiwan de Pilière*)

## Classement général après l'étape de Marolles-en-Brie

- 1 - Ecurie Haras de Lasca - Basus - Ecurie Eugénie et Cédric Angot (Eugénie Angot - Cédric Hurel)
- 2 - Ecurie Sens O Riel (Benjamin Robert - Edouard Mathé)
- 3 - Ecurie Time 4 Joy (Loriane & Marc Dilasser)

## Challenge des Propriétaires Intercontinental

- 1ex - *Obiwan de Pilière* - de la Morsanglière
- 1ex - *Loup Cael* - SARL Breul Robert & Muriel Breul
- 3ex - *Old Chap Tame* - SNC Brohier & Patrick Bizot
- 3ex - *Nagir* - EARL Bardet

## Challenge Jeunes FFE Sellerie Butet

- 1ex - Mathieu Laveau
- 1ex - Clément Boulanger
- 3 - Hugo Breul

## Challenge des grooms equi-well.com

- 1ex - Groom d'Eugénie Angot
- 2ex - Groom d'Hugo Breul
- 2ex - Groom de Marc Dilasser
- 2ex - Groom d'Edouard Mathé

## DRESSAGE : VICTOIRE DE JULIA CHEVANNE

Pour la 4<sup>e</sup> année consécutive, le Grand National de dressage faisait étape à Auvers, dans les installations d'Alain Hinard. 22 couples y ont déroulé la reprise du Grand Prix Pro Elite, support de la 2<sup>e</sup> étape du Grand National 2011. Julia

Chevanne associée cette année à *Luciano 182* 3 s'impose pour la 3<sup>e</sup> année sur le rectangle normand, offrant la 1<sup>ère</sup> place à l'écurie Kineton-Passier. La 2<sup>e</sup> place revient à l'écurie Kineton-Sprenger grâce à la reprise de Marina Caplain Saint André / *Romeo*, devant l'Ecurie Derby Assurance - Equitechnic (Catherine Henriquet / *Paradieszauber*) C'est donc un podium 100 % féminin pour la 2<sup>e</sup> étape après le podium 100 % masculin de la 1<sup>ère</sup> étape.

Aucun jeune n'ayant été engagé lors des 2 premières étapes, il n'y a, pour le moment, pas de classement challenge FFE des Jeunes Sellerie Butet.

## Classement général après l'étape d'Auvers

- 1 - Ecurie Kineton - Sprenger (Marina Caplain Saint André - Pierre Subileau)
- 2ex - Ecurie Meyer Selles (Gilles et Grégoire Siauve)
- 2ex - Ecurie Kineton - Passier (Julia Chevanne - Rémy Issartel)

## Challenge des Propriétaires Intercontinental

- 1 - *Windsor Van't Dashageveld* - Gilles Siauve
- 2 - *Luciano 182* - Julia Chevanne
- 3 - *Romeo* - Marc Feller

## Challenge des grooms Equi-Well.Com

- 1 - Groom de Gilles Siauve
- 2 - Groom de Julia Chevanne
- 3 - Groom de Marina Caplain Saint-André

Jardy Horse ball du 24 au 26 juin 2011

# Horse Ball *au top !*

**LE HARAS DE JARDY VIBRERA AU RYTHME DU HORSE BALL PENDANT 3 JOURS POUR LA 4<sup>E</sup> ÉDITION DU JARDY HORSE BALL. TOUR D'HORIZON.**

## CHAMPIONNATS DE FRANCE

Le Jardy Horse ball regroupe les finales des championnats de France amateur qui ont lieu du vendredi 24 au dimanche 26 juin ainsi que les 2 dernières journées des championnats de France Pro et Pro Elite, les samedi 25 et dimanche 26 juin. Plus de 85 équipes répondront présentes !

## PARIS SPORTIFS

Le championnat de France de horse ball Pro Elite est support des paris sportifs en ligne. Les internautes pourront lors du Jardy Horse ball parier sur les plus grandes équipes de horse ball françaises lors des dernières journées du championnat de France



## OPÉRATION POINT ROUGE

Le Jardy Horse Ball est aussi l'endroit pour acquérir un cheval spécialisé dans la discipline. Les chevaux destinés à la vente porteront un point rouge à la tête. Pour mettre un cheval à la vente, déposer au commissariat général le document téléchargeable sur [www.horse-ball.org/jardy](http://www.horse-ball.org/jardy).

## HÔTEL

Pendant le Jardy Horse Ball, l'Etap Hôtel Versailles Château Saint Cyr propose une réduction de 10 % sur le prix de la chambre. Offre uniquement valable sur les réservations par internet avec le code préférentiel HORSE. De plus, le petit déjeuner est offert ! [www.etaphotel.com](http://www.etaphotel.com) ■

## EN SAVOIR PLUS

Site internet :

<http://www.horse-ball.org/jardy/>

Contact :

JuNiThi 01 49 73 48 07  
[jardy-horseball@junithi.org](mailto:jardy-horseball@junithi.org)

2011. Les paris seront ouverts sur les sites des opérateurs en amont des journées de compétition pour se clôturer quelques minutes avant le début des matchs. Vous trouverez toutes les informations sur les paris sportifs sur l'espace Parions cheval de [www.ffe.com](http://www.ffe.com).



# Le classement *permanent*

### RÉFÉRENCE

Le classement permanent est le reflet des performances en compétition. Il est affiché chaque vendredi par division et par discipline.

Ce classement géré par FFEcompét est l'outil de référence permettant les qualifications aux différents championnats de la FFE et sert également de support pour les sélections aux concours internationaux. Il est établi selon des coefficients variant en fonction du niveau sportif de l'épreuve.

### CAVALIERS

Pour y figurer, il est nécessaire de posséder une licence de compétition en cours de validité et de terminer une épreuve génératrice de points sans avoir été éliminé ou avoir abandonné.

A chaque changement de millésime, le cavalier peut disparaître momentanément de l'affichage du classement permanent, tant que sa licence compétition n'est pas renouvelée.

### ÉPREUVES GÉNÉRATRICES DE POINTS

Grands Prix, Vitesse et Préparatoires en CSO

Toutes les épreuves non préparatoires en Concours Complet

Toutes les épreuves non prépa-



Simon Delestre en tête du classement permanent CSO Pro

ratoires en Dressage

Toutes les épreuves en Hunter Style, Hunter Equitation, Endurance, Attelage et Western

Épreuves individuelles en Voltige

### POINTS DE BASE

Les points de base sont obtenus en fonction du classement obtenu dans l'épreuve et du nombre de partants.

Aucun point n'est attribué en cas d'élimination ou d'abandon, sauf en endurance où l'élimination pour cause métabolique génère 7 points négatifs.

En dressage, le calcul des points de base s'effectue en fonction des moyennes et en western, en fonction des notes obtenues.

En attelage et en CSO, les épreuves préparatoires génèrent des points pour les premiers (tous les sans fautes en CSO). Le nombre de points de base est de 20.

### ATTRIBUTION ET COEFFICIENT

Les concurrents ayant terminé dans le dernier quart obtiennent 1 point de base.

**Dans le 3<sup>ème</sup> quart :** 2 points de base.

**Dans le 2<sup>ème</sup> quart :** 3 points de base.

**Dans le 1<sup>er</sup> quart :** de 5 à 20 points de base selon le nombre de concurrents ayant terminé l'épreuve.

Plus il y a de partants, plus le nombre de points attribués aux concurrents classés dans le premier quart est important.

Le coefficient appliqué peut varier selon les disciplines et les épreuves.

### DURÉE DE VALIDITÉ

Les points obtenus n'ont pas la même durée de validité si les performances sont nationales (1 an), européennes (2 ans avec décote des points de 50 % par an) ou mondiales (4 ans avec décote de 25 % par an).

Les performances internationales ne seront comptabilisées dans le classement permanent que si le cavalier court sous couleurs françaises.

En cas de classement plusieurs fois dans une même épreuve, seule la meilleure performance comptera. Il en sera de même pour le cheval et/ou poney.

### CAS PARTICULIERS

En plus des coefficients appliqués, les points de base seront doublés dans le cas des Championnats départementaux,

régionaux et interrégionaux.

Dans ce cas, les points seront uniquement doublés sur le 1<sup>er</sup> championnat. Sur le reste des championnats (dans le département du club ou du domicile du cavalier), le barème classique sera appliqué.

Si un cavalier titulaire d'une licence Amateur participe à une épreuve Pro, la performance ne rapportera pas de points au niveau du classement Amateur. Les points ne seront comptabilisés dans le classement Pro qu'en cas de prise d'une licence Pro.

Il en est de même pour les cavaliers Pro. Seules les performances obtenues en Pro comptent dans le classement.

Un même cheval peut toutefois apparaître dans les deux classements : Amateur et Pro.

### NOUVEAUTÉS 2011

**CSO :** les coefficients sont maintenant identiques pour les LFC Amateur et Pro et sont calculés en fonction de la hauteur des épreuves. Exemple : en Pro 3 et Amateur 1 (hauteur 1.20 m), les grands prix ont tous les deux un coefficient de 8.

**Dressage – Attelage – Endurance :** les coefficients sont maintenant identiques pour les LFC Amateur et Pro.

**Attelage :** toutes les épreuves préparatoires d'attelage ont le coefficient 1.

**Concours Complet :** les coefficients pour les LFC Pro en épreuves internationales ont été modifiés. Exemple : CIC 1 étoile = Pro 2 = 4 / CIC 2 étoiles : 12. ■

### POUR EN SAVOIR PLUS

<http://www.ffe.com/toutsavoir>. Module Compétiteur - Le Classement Permanent

# JLB

horse

Matériel équestre

## Réservez dès maintenant vos obstacles d'occasions pour Lamotte -Beuvron\*

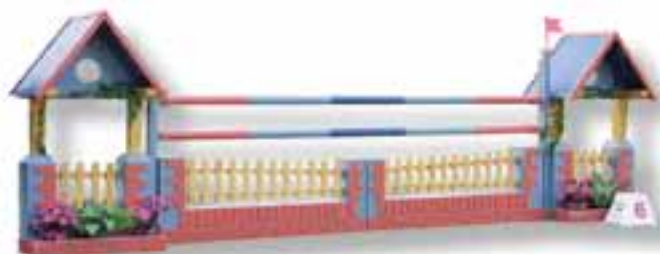
\* Dans la limite des stocks disponibles

Barres

Chandeliers

Fiches

Obstacles prestiges...



### Formule 8 Obstacles peints comprenant :

- 16 chandeliers croisés
- 8 chandeliers pour oxer
- 30 barres de 3m50
- 2 échelles
- 2 palanques
- 60 fiches
- 8 fiches de sécurité

2650 € ht \*  
3169,40 € ttc

### Formule 12 Obstacles peints comprenant :

- 24 chandeliers croisés
- 12 chandeliers pour oxer
- 72 barres de 3m50
- 2 échelles
- 4 palanques
- 4 soubassements
- 4 barrières de pieds
- 108 fiches
- 12 fiches de sécurité

5436 € ht \*  
6501,45 € ttc

\* Prix départ

JLB  
Matériel équestre

1 rue de l'Église 60310 Amy Tél. 03 22 87 39 11 Fax 03 22 87 39 33

www.jlb-horse.com

E-mail : commercial@jlb.fr



# Tour du cheval

Matériel et équipement équestre en ligne  
[otourducheval.com](http://otourducheval.com)



**O**BSTACLES  
CHATEAU BLANC



Chandelier à partir de 30€<sup>HT</sup>



**JOURDAIN**

Barrières galvanisées



MATÉRIEL DE CARROSSERIE

**ATTENTION CHEVAUX**



**LA BUVETTE**

Toute la gamme

# otourducheval.com

Toute notre gamme à prix professionnel

Lieol à partir de 3,20€<sup>HT</sup>



SARL Ô Tour du Cheval - BP 46 - 31470 Fonsorbes - tél : 07.60.67.10.05 ou 07.60.66.45.26  
mail : [otourducheval@live.fr](mailto:otourducheval@live.fr) - web site : [www.otourducheval.com](http://www.otourducheval.com)

# La communication **FFEcompét**

**FFECOMPÉT VOUS INFORME DE TOUTES LES ÉTAPES DE LA VIE D'UN CONCOURS AU MOYEN D'ALERTE MAILS SUR ABONNEMENT GRATUIT OU PAR L'ENVOI DE MAILS AUTOMATIQUES. DÉTAILS.**

## LES ALERTES MAILS

Les alertes mails des compétitions Amateur et Pro permettent d'obtenir gratuitement et régulièrement des informations sur les concours : programmes, clôtures, engagements et résultats.

Grâce à elles, chacun reçoit les informations qu'il souhaite, sans avoir besoin de les rechercher sur le site Internet de la Fédération.

Quelques clics suffisent depuis le site [www.ffe.com](http://www.ffe.com), accès direct FFEcompét, pour s'abonner aux alertes mails.

Dès qu'une étape de la vie d'un concours est passée, un mail est envoyé aux abonnés concernés : engageurs, organisateurs de concours, officiels de compétition. La plupart des alertes peuvent également être reçues par tout un chacun, avec la possibilité de choisir la discipline, la division, la région, le département des concours dont les informations seront envoyées.

Chaque mardi matin, sont envoyées les mises à jour des textes officiels et les informations sur les concours : ouverture aux engagements, rectificatifs, résultats de concours, rappels des prochaines clôtures d'engagement.

Les engageurs reçoivent



des alertes personnalisées concernant les concours sur lesquels ils sont engagés : les rectificatifs, leurs numéros de départ, envoyés tous les mardi matins, les horaires et renseignements utiles, envoyés le jeudi après-midi et leurs résultats.

Les organisateurs de concours reçoivent aussi des alertes mails les informant sur leurs concours. Une alerte spécifique pour une DUC non saisie 3 semaines avant la clôture théorique leur est envoyée le mardi matin pour les informer que leur programme n'est pas saisi. Ils peuvent également recevoir l'ouverture de leurs concours aux engagements, la liste des réservations de boxes qui leur parvient le jour qui suit la fermeture des réservations et la mise en paiement des gains sur leurs concours.

Les alertes mails peuvent être suspendues, supprimées ou modifiées à tout moment. Il suffit de cliquer sur les boutons correspon-

dants en face de chacune des alertes.

Les officiels de compétition reçoivent, quant à eux, une alerte mail leur signalant leur présence sur le programme d'un concours ouvert aux engagements.

## LES MAILS AUTOMATIQUES

Lorsqu'un cavalier dont la licence est rattachée au compte engageur ouvert au nom de son responsable légal, atteint sa majorité, une alerte mail est envoyée au titulaire du compte pour lui signifier qu'il pourra utiliser ce compte jusqu'à la fin de l'année en cours.

Un engageur après avoir saisi sa demande de participation en concours international (hors attelage et voltige) et à la condition qu'il ait renseigné son adresse mail sur son compte, se verra envoyer un mail à la clôture des sélections pour lui indiquer s'il est sélectionné ou non.

Un mail est également envoyé chaque vendredi après la mise à jour du classement permanent aux compétiteurs répondant aux conditions de qualification d'un Championnat. Ce mail les informe de la place qu'ils occupent sur la liste de qualification correspondant à ce Championnat. Chaque cavalier peut, par l'intermédiaire de ce mail, accéder au règlement du Championnat en question et à la liste de qualification et ainsi vérifier ses performances. ■

## MISE À JOUR DE VOS COORDONNÉES

En cas de changement d'adresse mail, il vous est possible de la mettre à jour en vous connectant sur le site [www.ffe.com](http://www.ffe.com), onglet FFEClub SIF - Ma licence puis modifier mon adresse e-mail pour faire enregistrer ce changement. Cette modification vous permet de continuer à recevoir vos alertes mails ou vos mails automatiques.

## POUR EN SAVOIR PLUS

Rubrique *Tout Savoir*  
- Module Compétiteur -  
S'abonner aux alertes mails.

# Informations *pratiques*

### RAPPEL DES CONSEILS PRATIQUES POUR RÉUSSIR VOS ENGAGEMENTS ET BIEN PRENDRE VOS REPÈRES PENDANT LE GENERALI OPEN DE FRANCE.

#### VÉRIFICATION DES ENGAGEMENTS

Vous pouvez engager vos cavaliers pour le *Generali Open de France* dès que les engagements sont ouverts, même si vos cavaliers ne sont pas encore qualifiés. Vous pouvez ensuite annuler l'engagement s'ils ne sont pas qualifiés au final. Vérifiez la qualification de vos cavaliers en consultant la rubrique *Qualifications* de leur licence sur [www.ffe.com](http://www.ffe.com). Championnats poneys : derniers concours qualificatifs poneys le dimanche 5 juin, clôture des engagements le lundi 6 juin. Championnats clubs : derniers concours qualificatifs le dimanche 19 juin. Clôture des engagements le lundi 20 juin. Attention, il n'y a aucun engagement terrain, ni engagement sous X, ni changement de monte, ni changement de cavalier possible. Contrôler que tous les engagements sont bien passés dans la bonne épreuve et dans la bonne discipline.

#### EN SAVOIR PLUS

<http://opendefrance.ffe.com>  
Consultez régulièrement le site du *Generali Open de France*. Les informations y sont mises à jour en temps réel.



Dans la foule, il faut se donner des rendez-vous précis

#### ACCUEIL

A l'arrivée, le commissariat général, entrée à l'intérieur du hall, est le point de rattachement des clubs. Sur présentation de leur licence, les cavaliers reçoivent leur *pack accueil* avec les cadeaux de bienvenue à l'accueil cavaliers situé à l'extérieur, comptoir devant le pavillon fédéral.

#### SE RETROUVER

Si vous n'êtes jamais venu, pensez que le site est très étendu, 140 hectares environ, 4 000 boxes... Donnez des rendez-vous précis à vos cavaliers et leurs parents. Pensez à amener vos vélos et n'oubliez pas l'anti-vol. Les points les plus faciles à repérer sont les entrées : entrée bleue, juste à la sortie de l'autoroute, entrée rouge, près des manèges, entrée verte, juste après, et Pavillon Fédéral, là où se fait l'accueil concurrents. Aux boxes, donnez les numéros.

#### PRÉVOIR

Pensez à apporter sur place la licence fédérale et le justificatif d'identité de chacun des concurrents, le livret SIRE des équidés à jour des vaccinations, les vélos avec antivols, la laisse du chien.

#### BOXES

Les boxes sont livrés paillés. Un service de vente de paille, foin et copeaux est assuré sur place pendant toute la manifestation. Le ramassage du fumier, en bout de chaque bloc de boxes, est effectué tous les 2 jours. Pour que les écuries soient propres et confortables pour tout le monde et que la corvée des écuries se passe dans la bonne humeur, n'oubliez pas d'apporter les ustensiles nécessaires : balais, fourches et brouette. Moins encombrant, le diable est aussi bien utile pour le transport des ballots de paille et des bidons d'eau.

#### STAND FFE

Situé à côté de l'accueil concurrents, le stand FFE vous offre plusieurs services. Il compte un cyber salon avec des ordinateurs en libre service. Le wifi y est en libre accès. Le stand vous permet un contact direct avec les permanents FFE. Vous pouvez retirer des dossiers sur tous les sujets, créer en direct votre site internet, vous inscrire à la *Journée du Cheval* ou demander votre *Kit de rentrée...* N'oubliez pas de vous munir de votre code adhérent FFE et de votre code secret si vous voulez faire vos opérations informatiques fédérales entre deux épreuves.

#### SERVICE PRESSE DES CLUBS

Sur le stand FFE, l'équipe de FFE Développement est à votre écoute pour réaliser vos communiqués de presse à la demande. Vous dites ce qui s'est passé. Nous l'écrivons et nous le mailons aux médias de votre région. Si vous êtes occupé sur les pistes, vous pouvez envoyer un parent ou un cavalier bien informé. Vous pouvez aussi venir préparer tranquillement un communiqué puis revenir au stand le faire compléter une fois que vos cavaliers auront terminé leur championnat. Possibilité de joindre une photo numérique à votre communiqué. ■





Vous pouvez également consulter notre site: [www.jpa-distribution.com](http://www.jpa-distribution.com)

Vous pouvez également consulter notre site: [www.jpa-distribution.com](http://www.jpa-distribution.com)

**Exemples de flots que nous pouvons vous proposer**  
CORPS, ATTACHE ET PASTILLE EN PVC 34 + 7 COLORIS

**à partir de €0,97 HT**

**871**

**Badges**

**attache velcro**

**€6.00** **€11.75**

**C3** 2 COROLLES DE 11,5cm HAUTEUR 37,5cm PASTILLE PVC DE 8,5cm

**C2** 2 COROLLES DE 11,5cm HAUTEUR 46cm PASTILLE PVC DE 7,5cm

**C1** 4 COROLLES DE 10cm 5 PANS DE 60cm PASTILLE PVC DE 7,5cm HAUTEUR 72cm

**COLLIER** 4 COROLLES DE 16cm 5 PANS DE 60cm PASTILLE PVC DE 7,5cm ENCOLEURE 1,2cm FIXATION VELCRO

**C3** 1 COROLLE DE 11,5cm HAUTEUR 35,5cm PASTILLE PVC DE 6,5cm

**C2** 2 COROLLES DE 11,5cm HAUTEUR 37,5cm PASTILLE PVC DE 8,5cm

**C1** 4 COROLLES DE 10cm 5 PANS DE 60cm PASTILLE PVC DE 7,5cm HAUTEUR 72cm

**à partir de €0,97 HT**

**PLAQUES PVC SATINEES 2mm**

**à partir de €1,74 HT / fond couleur à partir de €1,91 HT**

**PORT EN SUS**

**fond blanc** **A PARTIR DE €1,74 HT /** **fond couleur** **à partir de €1,91 HT**

**P1 145x101** **P2 190x115** **P3 150x150** **P4 135x150** **P5 Ø150** **P6 172x138** **P7 148x126** **P8 172x138** **P9 172x138** **P10 241x147** **P11 Ø180** **P12 Ø180** **P13 172x138** **P14 172x138** **P15 101x133** **P16 101x133** **P17 172x138** **P18 172x138** **P19 101x133** **P20 120x120** **P21 125x101** **P22 145x101** **P23 190x115** **P24 172x138** **P25 172x138** **P26 172x138** **P27 172x138** **P28 172x138** **P29 172x138** **P30 172x138** **P31 172x138** **P32 172x138** **P33 172x138** **P34 172x138** **P35 172x138** **P36 172x138** **P37 172x138** **P38 172x138** **P39 172x138** **P40 172x138** **P41 172x138** **P42 172x138** **P43 172x138** **P44 172x138** **P45 172x138** **P46 172x138** **P47 172x138** **P48 172x138** **P49 172x138** **P50 172x138**

**PLAQUES METAL - PLAQUES TROPHÉE**  
**ORIGINALES et SEDUISANTES**

**à partir de €3,24 HT**

**effet miroir aspect ultra brillant finition superbe**

**DORE et ARGENT Satiné**

**M1 170x110** **M2 170x110** **M3 150x140** **M4 175x120** **M5 150x140** **M6 175x120** **M7 170x110** **M8 170x110** **M9 137x142** **M10 170x110** **M11 170x110** **M12 170x110** **M13 170x110** **M14 170x110** **M15 170x110** **M16 170x110** **M17 170x110** **M18 170x110** **M19 170x110** **M20 170x110** **M21 170x110** **M22 170x110** **M23 170x110** **M24 170x110** **M25 170x110** **M26 170x110** **M27 170x110** **M28 170x110** **M29 170x110** **M30 170x110** **M31 170x110** **M32 170x110** **M33 170x110** **M34 170x110** **M35 170x110** **M36 170x110** **M37 170x110** **M38 170x110** **M39 170x110** **M40 170x110** **M41 170x110** **M42 170x110** **M43 170x110** **M44 170x110** **M45 170x110** **M46 170x110** **M47 170x110** **M48 170x110** **M49 170x110** **M50 170x110**

**PLAQUES FONTE**

**Impression sur plaque PVC ET METAL de votre logo quadri**

**à partir de €4,08 HT**

**Supplément par plaque €0,55 HT**

**F1 100x148** **F2 140x178** **F3 Ø155** **F4 125x195 175x175** **F5 120x140** **F6 120x140** **F7 148x128** **F8 140x164** **F9 Ø10** **F10 140x164** **F11 140x164** **F12 140x164** **F13 140x164** **F14 140x164** **F15 140x164** **F16 140x164** **F17 140x164** **F18 140x164** **F19 140x164** **F20 140x164** **F21 140x164** **F22 140x164** **F23 140x164** **F24 140x164** **F25 140x164** **F26 140x164** **F27 140x164** **F28 140x164** **F29 140x164** **F30 140x164** **F31 140x164** **F32 140x164** **F33 140x164** **F34 140x164** **F35 140x164** **F36 140x164** **F37 140x164** **F38 140x164** **F39 140x164** **F40 140x164** **F41 140x164** **F42 140x164** **F43 140x164** **F44 140x164** **F45 140x164** **F46 140x164** **F47 140x164** **F48 140x164** **F49 140x164** **F50 140x164**

## Formation Cavalier Jeunes Chevaux

Dispensée au Haras du Pin par l'IFCE, la formation de cavalier préparateur de jeunes chevaux vise à acquérir des connaissances en vue de préparer des poulains depuis leur débouillage jusqu'aux finales cycles classiques CSO.

Formation sur 10 mois de novembre 2011 à mi-décembre 2012 qualifiante de niveau IV donnant lieu à une attestation de fin de formation. Admissibilité sur dossier. Admission après tests pratiques et entretien. Dossiers de candidature à rendre avant le 1<sup>er</sup> juin. Tests de sélection les 1<sup>er</sup> juin, 11 juillet, 26 juillet, 2 août et 24 août. [www.haras-nationaux.fr](http://www.haras-nationaux.fr).

### PASCAL BOUTREAU

Ancien grand reporter à l'Equipe, Pascal Boutreau a rejoint Equidia le 18 avril comme rédacteur en chef adjoint en charge des sports équestres.

### L'USAGE DES JAMBES ET DES MAINS

Dans 2 ouvrages illustrés de nombreuses photos, Guillaume Henry, BE2, explique l'emploi des mains et des jambes, l'action de ces aides sur le cheval, tout en proposant des exercices permettant de se perfectionner et de lutter contre les principaux défauts. **L'usage des jambes et des mains** par Guillaume Henry. Ed Belin.



### KLARA



**Klara** retrace l'histoire d'une adolescente passionnée par les chevaux qui déménage avec sa mère à la campagne suite au divorce de ses parents. Elle y rencontre Star et un jeune garçon, Jonte, qui lui apprend à monter. Sortie en DVD le 24 mai. **Klara**. Ed Zyllo. \*\*\*illustr'

### PENELOPE STORE

Remarquée pour son élégance, Pénélope Leprévost lance sa ligne de vêtements, équestre et sportswear 100 % féminin, et de briderie. A découvrir sur [www.penelope-store.com](http://www.penelope-store.com)

### PROVINS

Le 30 mai, jour de la Fête des Mères, le spectacle la Légende des chevaliers qui a lieu jusqu'au 1<sup>er</sup> novembre à Provins, 77, retraçant l'épo-

pée de Thibaud IV de Champagne prendra une saveur particulière. En effet, à la fin du spectacle – 45 minutes de voltiges, cascades de chevalerie, numéros de haute école...- les mamans recevront du Comte de Champagne une rose et un baiser, tandis que les papas seront adoués chevaliers. [www.equestrio.fr](http://www.equestrio.fr)

### UN MONDE ÉQUESTRE À CABOURG

La 5<sup>e</sup> édition d'**Un Monde équestre à Cabourg** aura lieu le 28 mai. Au programme, défilé équestre dans la ville et démonstrations sur la plage avec la présence de Mario Luraschi. Jumping de Cabourg du 27 au 29 mai. [www.cabourg.net](http://www.cabourg.net)

### SHOW PÉGASIE

Le 21 mai a lieu sur l'hippodrome de Vichy un événement associant les courses de trot à des démonstrations aériennes. Au programme 7 courses à partir de 16 h 30. Avant les 2 dernières, démonstration de voltige effectuée par le capitaine François le Vot, champion du Monde par équipe en titre. La journée se terminera par un show de la Patrouille de France. [www.courses-de-vichy.fr](http://www.courses-de-vichy.fr)

### MUSÉE DES ANES

Les ânes ont désormais leur musée au sein du Pole du Cheval et l'Ane à Lignièrès, 18. Sur 350 m<sup>2</sup>, l'histoire des ânes, leur présence dans l'agriculture, le cinéma ou la littérature sont présentés dans une scénographie attractive et ludique. [www.polechevaletane.com](http://www.polechevaletane.com)

### LE SPORT, UN LANGAGE UNIVERSEL



Suite aux informations parues sur médiapart le 28 avril, le CNSOF a rappelé de façon officielle les valeurs fondamentales qui dictent le sport et l'olympisme : *Le mouvement olympique a pour but de contribuer à bâtir un monde pacifique et meilleur, en éduquant la jeunesse par le moyen du sport pratiqué sans discrimination d'aucune sorte et dans l'esprit olympique qui exige la compréhension mutuelle, l'esprit d'amitié, la solidarité et le fair-play.* Garant de ces valeurs partagées par les fédérations sportives françaises, dont la FFE, le CNSOF veille à ce qu'elles soient respectées.

# L'attelage dans *tous ses états !*

**LE 17 AVRIL DERNIER, POUR LA 8<sup>ÈME</sup> ÉDITION DE LA JOURNÉE NATIONALE DE L'ATTELAGE DE LOISIR, 77 MANIFESTATIONS SE SONT DÉROULÉES SUR L'ENSEMBLE DE LA FRANCE, SOIT PRÈS D'UNE VINGTAINE D'ÉVÉNEMENTS DE PLUS QU'EN 2010. COMPTE RENDU.**

## POUR TOUS

Aux quatre coins de la France, c'est dans une ambiance conviviale et sous un soleil agréable que diverses animations ont été

proposées, mettant le cheval de trait et ses multiples qualités à l'honneur. Les meneurs, parfois rejoints par quelques cavaliers, se sont retrouvés afin de partager leur passion et de faire découvrir au public l'univers de l'attelage. Il y en avait pour tous les goûts et pour tous les âges, les plus jeunes, avides de sensations s'imaginant aux commandes d'un marathon lancé à pleine vitesse et leurs aînés admirant, avec un brin de nostalgie, le travail impeccable des chevaux de labour et de débardage.

Les différents rassemblements, organisés par des professionnels de l'attelage et par les CDTE, ont permis de faire découvrir au grand public les différentes activités liées à l'attelage.

## RANDONNÉES ET BAPTÊMES

Organisées dans quasiment toutes les régions, les randonnées découvertes et promenades en attelage ont rencontré un franc succès auprès du public. L'occa-



Promenade avec des cavaliers dans le Loiret

©CDTE 45

sion pour chacun de découvrir, au rythme du cheval, les chemins, les paysages et les richesses patrimoniales de sa région.

Des cavaliers et même quelques vététistes se sont parfois ralliés aux attelages pour randonner à leurs côtés et partager leur traditionnel pique-nique.

Quelques régions ont misé sur l'originalité en proposant des randonnées nocturnes ou à thèmes. Ainsi

dans le Cher, à Quantilly, les meneurs des Amis du cheval de trait se sont adonnés à une balade à la tombée de la nuit. Les participants girondins ont sillonné les chemins à la recherche d'indices pour répondre à des quizz culturels et questionnaires sur le thème de l'environnement. Le CDTE de Côte d'Or en a profité, quant à lui, pour faire découvrir à ses meneurs un nouvel itinéraire intercommunal. D'autres ont préféré proposer des petites

## COURS ET INITIATIONS AU MENAGE

Du côté des plus jeunes, de nouvelles vocations sont nées grâce aux séances d'initiation et de découverte de l'attelage organisées sur certaines manifestations et dispensées par des moniteurs diplômés. Le temps pour certains de se découvrir une nouvelle passion.

Certains professionnels ont aussi lâché les guides quelques instants pour permettre à des jeunes de s'adonner à la pratique sous leurs conseils avisés. Cet échange fructueux est sans doute une des approches qu'il faudra être amené à développer à l'avenir.

# 8<sup>e</sup> Journée Nationale de l'Attelage de Loisir le 17 avril

promenades ou des baptêmes en voiture hippomobile afin d'en faire profiter le plus grand nombre. Du poney au cheval de trait, sur petites ou grandes voitures et en terrains variés, nos amis les meneurs ont ravi l'ensemble du public par leur disponibilité et leur sympathie.

## DÉFILÉS

Quelques CDTE ont organisé des défilés d'attelages dans les rues, permettant aux spectateurs d'apprécier les différentes races de chevaux de trait ainsi que des modèles divers et variés de voitures.

L'Association Parisienne d'Attelage est notamment parvenue à regrouper tous les meneurs de la région souhaitant partager et communiquer leur passion dans la capitale. Ils ont défilé sous les yeux curieux et charmés d'un public ébahi, dans les allées du Bois de Vincennes. Les équipages ont même convié quelques personnalités à bord de leur voiture afin de faire une balade autour du lac des Minimes.

Dans l'Aisne, c'est un joyeux cortège d'attelages des années 1950 qui a épaté la foule.

## DÉMONSTRATIONS DE DIVERSES DISCIPLINES

De nombreuses démonstrations ont permis de promouvoir les différents tests auxquelles peuvent participer les meneurs et de mettre en avant l'aspect

technique lié à la conduite d'un attelage. En effet, ne s'improvise pas meneur qui veut ! Cette discipline nécessite de bonnes connaissances de l'activité et une formation solide dispensée par des enseignants diplômés.

Dans plusieurs régions, des épreuves et des démonstrations de maniabilité étaient au programme, mettant en avant la précision et la concentration demandées au meneur pour effectuer, sans faute, un circuit jalonné par des portes numérotées, surmontées de balles. C'est ce qu'ont pu proposer entre autres, l'Espace Equestre de Crainvilleux (Loire), l'ASPADA (Paris), les Amis du Cheval de Trait (Cher), l'Attelage Passion et Loisir (Moselle) et les Ecuries de Luye (Hautes Alpes).

Des démonstrations de TREC en attelage et sur le test du dressage ont également été réalisées.

## CHEVAL DE TRAVAIL

Le cheval de travail n'a pas été oublié ! En effet, il a été mis à l'honneur dans différentes régions à travers des démonstrations de débardage, de travaux agricoles, de nettoyage et d'élagage.

Les spectateurs ont pu admirer l'efficacité et la puissance des chevaux de trait, tout comme le talent des personnes qui les menaient. Dans le Cher, des présentations de labour à 1, 2 et 3 chevaux ont bluffé le public.

A travers ces différentes



La Gironde a joué la carte de l'environnement

©CDTE-GRE GirondaSC

utilisations du cheval, il est impossible de ne pas évoquer la notion de Développement durable. En effet, comme a su l'illustrer l'Association Lacs, Rivières et Sentiers avec ses démonstrations de débardage à Gap (05), le cheval de trait,

encore mal connu du grand public, est un compagnon d'avenir qui gagne de plus en plus de terrain dans certaines professions grâce à sa faible empreinte écologique et à sa rentabilité économique. ■  
- **FFE Tourisme.**

## EXPOSITIONS ET SPECTACLES

Des expositions, ainsi que des spectacles, sont venus agrémenter le travail des chevaux et de leurs propriétaires. Par exemple, l'Association d'Attelage de l'Aisne a proposé à ses visiteurs de venir découvrir lors d'une exposition d'anciennes voitures hippomobiles, un petit rappel historique bienvenu pour comprendre l'évolution de cette pratique et du matériel dans le temps.

Enfin, des dîners festifs, concerts country (Haute-

Loire) et autres carrousels (Loire) sont venus clôturer les différents rassemblements.

L'implication des nombreux bénévoles mobilisés pour cette édition de la JNAL et la satisfaction générale de l'ensemble des organisateurs traduisent l'intérêt suscité par cette manifestation nationale, qui, nous l'espérons continuera à progresser chaque année. En 2012, la JNAL aura lieu le dimanche 15 avril...

# Bienvenue aux *nouveaux adhérents*



EGN désigne les Ecuries du Grand National

## AQUITAINE

**ORAF**, Asso Les Sabots Du Marais, Michel Noel, Quartier La Barde, 40200, Pontenx Les Forges, 05 58 09 18 59

## AUVERGNE

**ORAF**, Asso Les Attelages Des Moutats, Jaulin Valerie, Les Moutats, 03370, Viplaix, 04 70 06 58 20

## BOURGOGNE

**EGN**, Ecurie Dijon Cereales, Debost Fabien, Academie De Bonvaux, 21370, Plombieres Les Dijon, 06 08 64 24 44

**ORAF**, Asso Attelages Du Champ Du Gris, Oleksy Dominique, Le Champ Du Gris, 89150, Montacher Villegardin, 03 86 97 71 06

**ORAF**, Ecurie Ludivine Masson, Masson Ludivine, 5 Rue Du Bois Denis Lieu Dit La Rue, 89500, Egriselles Le Bocage, 03 86 86 05 51

## BRETAGNE

**ORAF**, Asso Les Cavaliers De L Elorn, Bertelet Jean Christophe, Club Hippique De l'Elorn La Grande Palud, 29800, La Forest Landerneau, 06 61 51 35 90

## CENTRE VAL DE LOIRE

**ORAF**, Ecurie Du Grand Briou, Kadziolka Caroline, Les Policards, 18140, Jussy Le Chaudrier, 06 20 73 72 75

**ORAF**, Elevage De Myva, Mollion Raphael, Lieu Dit Les Doisnes, 18240, Savigny En Sancerre, 02 48 72 54 79

**ORAF**, Ferme Equestre De Montecot, Dehent Chloe, La Cour Aux Soeurs, 28240, St Eliph, 02 37 52 11 74

## MIDI PYRENEES

**ORAF**, Asso Jump Aveyron, Ardon Sebastien, Sever C/O Ardon Sebastien, 12240, Castanet, 06 80 87 71 33

**ORAF**, Asso Equi Barbaz, Barbazan Regis, 8 Avenue Du Pic De Midi, 65690, Barbazan Debat, 06 72 72 09 22

**ORAF**, Ecuries De Montvalent, Spira Camille, Le Vieux Chene, 46600, Montvalent, 06 88 29 27 79

**ORAF**, Ecurie Jacques David, David Jacques, La Voute, 46700, Soturac, 06 76 52 67 45

## NORD PAS DE CALAIS

**ORAF**, Ecuries De Mazinghem, Balza Jean Francois, 99 Impasse Des Fovettes, 62120, Mazinghem, 06 14 06 28 64

**ORAF**, Ecurie Des Zouaves, Belloy

Judith, 69 Chemin Des Ecouloirs, 62153, Souchez, 03 21 45 71 07

## NORMANDIE

**CLAF**, Ass Les Roulottes De La Suisse Normande, Corbin Virginie, Hameau Hue, 14220, Les Moutiers En Cinglais, 02 31 50 14 92

**ORAF**, Asso Jump Breul, Breul Muriel, 3 Chemin De La Grace Haras Du Val d'Eure, 27490, Autheuil Authouillet, 06 03 25 07 93

## PAYS DE LA LOIRE

**ORAF**, Asso Caval Herbiers, Pentecouteau Yannick, La Rebouchonniere, 85500, Les Herbiers, 06 73 44 94 23

**ORAF**, Poney Club Kenelm Arabians, Dubost Berengere, Domaine De Kenelm Lieu Dit Kerduche, 44410, Herbignac, 02 40 19 98 57

**ORAF**, Gaec Deshayes, Guerin Marlene, Lieu Di La Mangeottiere, 53380, La Croixille, 06 30 05 84 03

## PICARDIE

**CLAG**, Ecurie Les Blancs Draps, Desimeur Christel, Les Blancs Draps, 2220, Braine, 06 15 71 23 46

**EGN**, Ecurie Sell Archeval - Garage

Delattre, Decayeux Jean Francois, 11 Rue Du Soleil Levant, 80132, Grand Laviere, 06 16 82 37 09

## POITOU CHARENTES

**ORAF**, Asso Mouilleped Compétitions Equestres, Beladina Patrick, Chateau De Mouilleped Lieu Dit Mouilleped, 17350, Port D Envaux, 05 46 90 49 88

**ORAF**, Ecuries De Saumont, Pugh Sarah, Lieu Dit Saumont, 79160, La Chapelle Thireuil, 05 49 05 30 75

## PROVENCE

**ORAF**, Ecuries De Sainte Anne, Montay Claire, La Petite Ste Anne C/O Mme Montay Claire, 5300, Le Poet, 06 13 41 16 87

## RHONE ALPES

**ORAF**, Nez Perce Horse European Association, Baladier Dominique, C/O Mr Baladier Dominique Rue Blanchard, 7310, St Martin De Valamas, 04 75 30 87 80

**ORAF**, Asso A Tout Crin, Bournas Annick, C/O Mme Sylvie Vallard Lieu Dit La Collonge, 42820, Ambierle, 04 77 65 67 61

**ORAF**, Ecurie Jeannetaud, Jeannetaud Jean Baptiste, Route De Montgoury, 69820, Vauxrenard, 06 25 02 44 34

## ABONNEMENT À LA REF

■ L'INFO À LA SOURCE

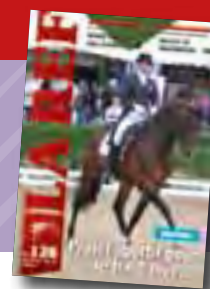
■ LES INNOVATIONS PÉDAGOGIQUES

■ LA VIE DU SPORT

■ LES CALENDRIERS ET LES RÈGLEMENTS

■ TOUTES LES RÉFÉRENCES DU MONDE

ÉQUESTRE



NOM, PRÉNOM : \_\_\_\_\_

CLUB : \_\_\_\_\_

ADRESSE : \_\_\_\_\_

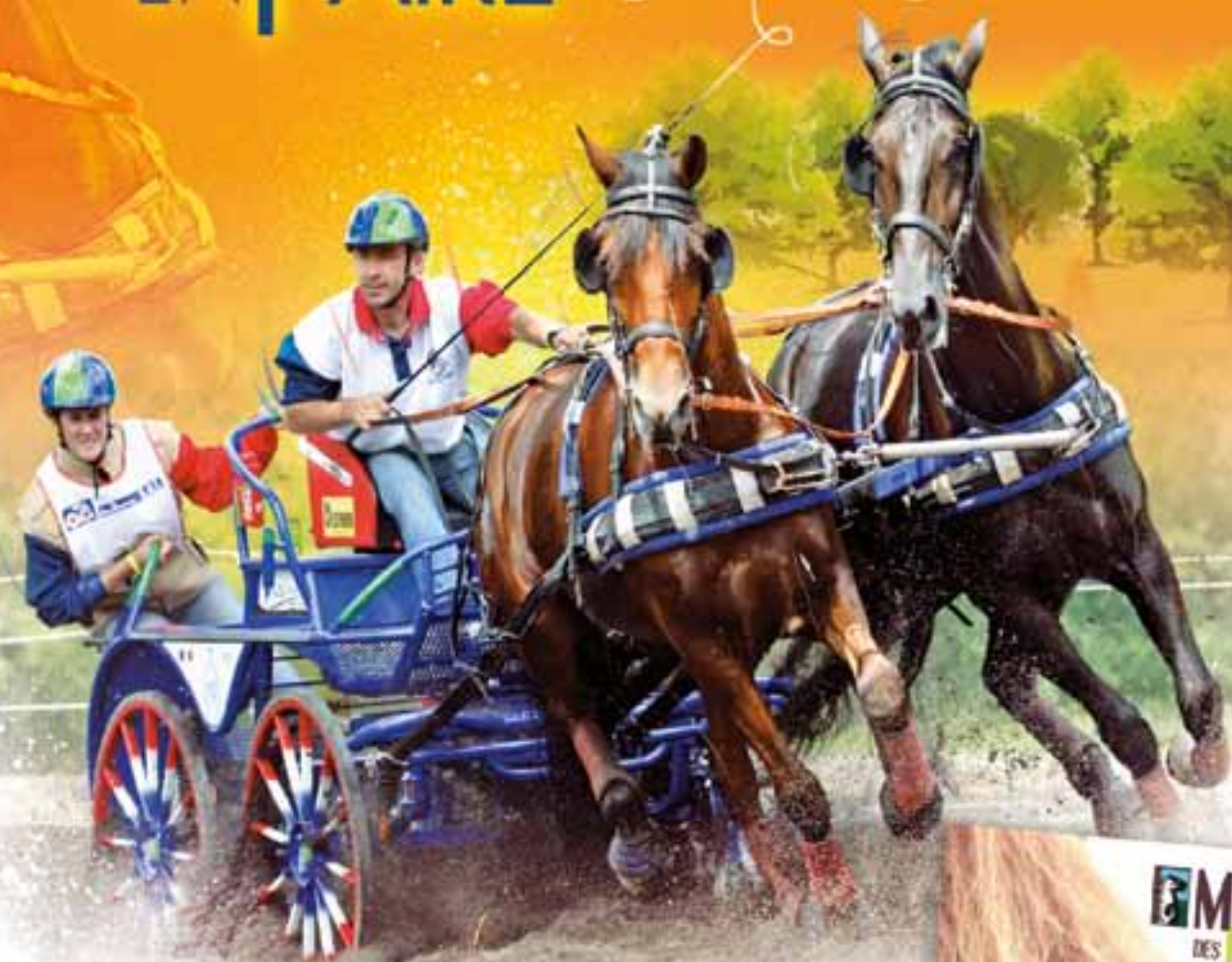
RÈGLEMENT : \_\_\_\_\_

À RETOURNER A : SIF - 14490 LITTEAU

TARIF 50€ Par chèque à l'ordre de la FFE

DU 25 AU 28 AOÛT 2011

# CHAMPIONNAT DU MONDE D'ATTELAGE EN PAIRE CONTY FRANCE



Chaque soir durant le Championnat du Monde, retrouvez les célèbres équipes de la Route du Poisson pour le "Mondial des traits 2011", avec au programme les épreuves suivantes :

Maniabilité à la voix  
Maniabilité traction - Kür - Spectacle

Organisé par :  
**Les Ateliers du Val de Selle**

Renseignements :  
Tél. : 03 22 41 63 30  
Port. : 06 80 25 62 46

[www.val-de-selle.com](http://www.val-de-selle.com)

En partenariat avec :



**MONDIAL  
DES CHEVAUX  
DE TRAIT 2011**

DU 24 AU 28 AOÛT

Chaque soir durant le Championnat du Monde d'attelage en paire, aux Ateliers du Val de Selle à Conty, retrouvez les célèbres équipes de la Route du Poisson dans les épreuves suivantes :

Maniabilité à la voix  
Maniabilité traction  
Kür  
Spectacle



## La FFE met le pied à l'étrier.

Generali, assureur leader dans le monde du sport, remercie la FFE, 1<sup>re</sup> fédération sportive à signer la Charte du Sport Responsable.



Charte Sport  
Responsable

Les 6 grands principes de la Charte  
du Sport Responsable :

1. Rendre notre sport accessible au plus grand nombre.
2. Promouvoir les valeurs du sport.
3. Sensibiliser les pratiquants aux bons réflexes santé et sécurité.
4. Adopter des pratiques éco-responsables.
5. Faciliter l'insertion et la reconversion de nos sportifs.
6. Entraîner dans notre démarche nos clubs, nos sportifs, nos publics et nos partenaires.



**GENERALI**

Solutions d'assurances

Génération responsable