

**GALOPS®**

**OUTIL DE  
FIDÉLISATION ..... 9**

**MENEUR DU MOIS**

**BENJAMIN  
AILLAUD ..... 22**



**N° 162**  
**DÉCEMBRE**  
**2014**

**CONGRÈS FFE**

**Rendez-vous en Avignon**



# LeMemoClub

**A consulter régulièrement sur [www.ffe.com/club/LeMemoClub](http://www.ffe.com/club/LeMemoClub) - Décembre 2014**

## CONGRÈS FFE SPECTACLES



Le Congrès FFE des spectacles club aura lieu à Avignon du 21 au 23 janvier dans le cadre de Cheval Passion. Thèmes principaux : *Comment faire d'un spectacle un bon dialogue avec le public ?* et organisation de festivals

en région. Et aussi participation au jury de Poney Passion, spectacles des Crinières d'Or et du MISEC. Inscriptions en ligne depuis l'espace club du site [www.ffe.com](http://www.ffe.com). Voir p. 6

## FORMATION ENSEIGNANTS



Des formations professionnelles sont organisées cet hiver au Parc Equestre Fédéral. Elles s'adressent aux enseignants et dirigeants de club. Une prise en charge des frais de formation est possible via les organismes : FAFSEA

/ VIVEA et AGEFICE.

Retrouvez le programme complet dans l'espace enseignant du site [www.ffe.com](http://www.ffe.com). Renseignements auprès de FFE Formation. Voir p. 15.

## BOUTIQUE EN LIGNE FFE



Le **Guide Fédéral du Galop® 4** est désormais disponible. Il comporte un 7<sup>e</sup> chapitre, celui du **Permis Cheval**. Les clubs adhérents peuvent se le procurer, ainsi que l'ensemble des **Guides Fédéraux** via la boutique en

ligne FFE à la page [boutique.ffe.com](http://boutique.ffe.com).

Paiement par carte bancaire et livraison sous 48 h ouvrables. Tarifs revendeurs pour les clubs sur les commandes de 10 **Guides** et plus.

## DOSSIER FIDELITE



Consultez le Dossier Fidélité 2014 des statistiques personnalisées de votre club. Identifiez-vous sur FFE Club SIF et choisissez Statistiques / Dossier Fidélité. Le Dossier Fidélité, c'est aussi des conseils, une enquête

satisfaction et 2 tests de motivation pour augmenter l'envie des cavaliers. Page Promothèque de l'espace club. Version imprimée sur demande à FFE Développement.

## FISCALITE TVA



À partir du 1<sup>er</sup> janvier 2015, le taux dérogatoire de 7 % appliqué aux contrats signés avant le 31 décembre 2013 disparaît.

Les taux applicables à tous les cavaliers, anciens ou nouveaux, sont de

20 % pour les activités équestres et de 5,5 % pour le « droit d'accès et d'utilisation des installations sportives » et pour les « animations » et « activités de découverte de l'environnement équestre. » Voir p. 10.

## DEVELOPPEMENT DURABLE



En 2015, la Semaine du développement durable devient européenne ! Notez dans vos agendas son changement de date : du 30 mai au 5 juin et de nom : Semaine européenne du développement durable (SEDD).

Les modalités d'inscription ne changent pas. L'appel à projets sera ouvert fin 2014 – début 2015.

Inscription et actualités depuis l'espace développement durable de [www.ffe.com](http://www.ffe.com).

## EQUITATION POUR TOUS



Les inscriptions à **Equitation pour tous** sont ouvertes depuis le 1<sup>er</sup> novembre sur [www.equitationpourtous.ffe.com](http://www.equitationpourtous.ffe.com). Profitez de ce produit d'appel clés en main pour recruter de nouveaux cavaliers sur

vos créneaux incomplets, suite à la rentrée. Plus d'1 cavalier sur 2 inscrit à **Equitation pour tous** continue à pratiquer par la suite de manière régulière ou occasionnelle.

## TOUT SAVOIR



L'espace **Tout savoir** du site [www.ffe.com](http://www.ffe.com) est une aide en ligne, 24/24 H, 7/7 J, pour l'ensemble de vos procédures informatiques FFE Club SIF et FFE Compet.

Clicquable en haut à droite de chaque page [www.ffe.com](http://www.ffe.com), il contient les rubriques : Clubs, Cavaliers / Compétiteurs, Compétition, Officiels de compétition, Poneys / Chevaux et Propriétaires.





Parc Equestre  
41600 LAMOTTE  
T 02 54 94 46 71  
F 02 54 94 46 70  
Mel : laref@ffe.com

## RÉDACTRICE EN CHEF

Danielle Lambert

## SECRETARIAT, PUBLICITE

publications@ffe.com  
02 54 94 46 71

## ICONOGRAPHIE

Elodie Brunaud / Danielle Lambert

## PHOTO COUVERTURE

FFE / Jean-Louis Legoux

## PHOTOS

Andjaie, Avignon photos, Hervé Delambre, FEI/H Bonnaud, FEI/PA, FFE/E. B., FFE/DL, FFE/PSV, FFE / SB, FFE/F. Chehu, FFE/P Ribes, Image du Jour, Pixelvisuel, Olga Prochazkova, François Queyroux, collection B Aillaud, DR.

## DESSIN

Ifce

## ONT PARTICIPÉ À CE NUMÉRO

Hervé Delambre, FFE Affaires générales, FFE Communication, FFE Compétition, FFEcompét, FFE Développement, FFE Formation, FFE Parc, FFE Ressources, FFE Tourisme, Ifce Laetitia Marnay, Daniel Koroloff, Emmanuelle Schramm et Olivier Simon.

## ABONNEMENT

1 an : 50 €  
1 an adhérent : 25 €  
Chèque à l'ordre de FFE

## MAQUETTE

Charte Graphique :  
Force Motrice  
Mise en page :  
Quadrilaser

## IMPRESSION

Imprimerie de Champagne  
Z.I. Les Franchises  
52200 Langres

## COMMISSION PARITAIRE

0915 G 80336

## ISSN

2115-4686

## TIRAGE

7000 ex.

## PIÈCES JOINTES

Hors série *Cheval Magazine*  
Affiche *J'aime mon cheval*  
Affiche *J'aime la nature*  
Affiche *Objectif Galops®*

## EDITEUR

Fédération Française d'Equitation  
Parc Equestre  
41600 Lamotte

## DIRECTEUR DE LA PUBLICATION

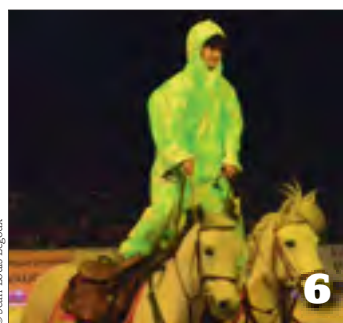
Serge Lecomte

## FORCE RÉGLEMENTAIRE

Ceci est le mensuel officiel de la Fédération Française d'Equitation. Les informations portant la mention « Officiel » ont force réglementaire.

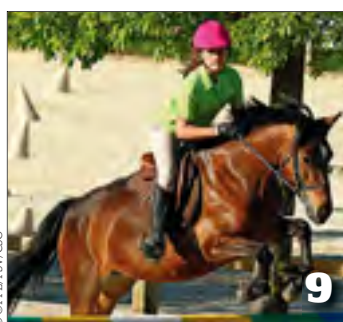


# SOMMAIRE



© Jean-Louis Legoux

6



© FFE/PSV/CSO

9



© FFE/PSV

18



© FFE/PSV

22



© Hervé Delambre

25

## VIE ÉQUESTRE

L'essentiel de vos rendez-vous	4
L'édito de Danielle Lambert	5
AG de la FFE	11
Bilan campagne TV 2015	12
On en parle au club-house	31

## CLUBS

LeMemoClub	2
Congrès FFE des spectacles club	6
Les Galops® outil de fidélisation	9
Les nouveautés au 1 <sup>er</sup> janvier 2015	10
Vos stages au parc	14

## FORMATION

Formation professionnelle au parc	15
Dentisterie et locomotion	16

## SPORT

Championnats de France de trot à poney	17
Approvisionner son compte par 3D Secure	17
Finale Amateur Gold Tour CWD	18
Equita Lyon en photos	19
Tour d'honneur	21
Benjamin Aillaud, meneur du mois	22
Actualités internationales FEI	24

## TOURISME

Actualités internationales FITE	25
Equirando 2015	26
Outils infrastructures	27

## RÉFÉRENCES

Carnet d'adresses	5
Abonnement à La Ref	5
Nouveaux adhérents	28
Publication disciplinaire	30

# L'essentiel de vos Rendez-vous



## JUSQU'AU 23 DÉCEMBRE

Le Grand Noël du Puy du Fou avec spectacle **Le Mystère de Noël** et visite des villages de Noël. Sur réservation uniquement.

[www.puydufou.com/](http://www.puydufou.com/)



## JUSQU'AU 4 JANVIER À CHANTILLY

Le spectacle de Noël a cette année pour titre **La Reine des Songes**.

[www.domainedechantilly.com](http://www.domainedechantilly.com)

## DU 21 AU 25 JANVIER CHEVAL PASSION EN AVIGNON

Salon, **Gala des Crinières d'Or** et Congrès FFE des spectacles du 21 au 23. Voir aussi p. 6.

[www.cheval-passion.com](http://www.cheval-passion.com)

## DU 6 AU 8 FÉVRIER 2015 À BORDEAUX

Le Jumping International de Bordeaux accueille les étapes Coupe du Monde de saut d'obstacles, Coupe du Monde d'attelage, et l'Indoor Derby, épreuve inédite de cross en indoor. Avec le Cadre Noir de Saumur.

[www.jumping-bordeaux.com](http://www.jumping-bordeaux.com)



## JUSQU'AU 1<sup>er</sup> MARS AU CHAPITEAU ALEXIS GRUSS

**Pégase et Icare**, deux figures de la mythologie grecque réunies pour un spectacle de grâce et d'élégance entre terre et ciel.

[www.alexis-gruss.com](http://www.alexis-gruss.com)

## LE 19 AVRIL

12<sup>e</sup> Journée Nationale de l'Attelage de Loisirs

[www.ffe.com/tourisme/Evenements](http://www.ffe.com/tourisme/Evenements)

## DU 30 MAI AU 5 JUIN

SEDD, Semaine Européenne du Développement Durable nouvelle formule.

[www.ffe.com/devdurable](http://www.ffe.com/devdurable)

## DU 24 AU 26 JUILLET

Equirando 2015 à Beaumont-de-Lomagne dans le Tarn-et-Garonne.

[www.ffe.com/equirando/](http://www.ffe.com/equirando/)

## DIMANCHE 20 SEPTEMBRE

Journée du Cheval partout en France.

Inscriptions sur <http://journeeducheval.ffe.com/>



## RENDEZ-VOUS 2015

### CHAMPIONNATS DE FRANCE MULTI-DISCIPLINES

**23-25/05 LAMOTTE**

Grand Tournoi

**03-05/07 JARDY**

Amateur Team

**04-12/07 LAMOTTE**

Generali Open de France poney

**18-26/07 LAMOTTE**

Generali Open de France clubs

**27-29/08 LAMOTTE**

Meeting des Propriétaires

**05-06/10 SAUMUR**

National Enseignants

### CHAMPIONNATS D'EUROPE

01-05/07 DRE Vidauban (FRA) Chi./Jun./Jeu.

04-05/07 REI Givrins (SUI) Jun./Jeu.

05-09/08 MULTI Malmö (SWE) Poneys

10-16/08 CSO Wiener Neustadt (AUT) Chi./Jun./Jeu.

11-23/08 MULTI Aix la Chapelle (ALL) Seniors

13-16/08 CCE Bialy Bor (POL) Juniors

27-30/08 CCE Strzegom (POL) Jeunes

10-13/09 CCE Blair Castle (GBR) Seniors

17-20/09 P.DRE Deauville (FRA) Seniors

11-13/09 END Samorin (SVK) Seniors

### CHAMPIONNATS DU MONDE

05-09/08 DRE Verden (ALL) J Chvx

05-09/08 VOL Ermelo (NED) Juniors

02-06/09 ATT Breda (NED) Poneys

10-13/09 ATT Fabiansebestyen (HON) Seniors

17-20/09 CSO Lanaken (BEL) J Chvx

26-27/09 END Vallegio sul Mincio (ITA) J Chvx

15-18/10 CCE Le Lion d'Angers (FRA) J Chvx

23-24/10 END Santo Domingo (CHI) J Chvx



© FFE/SB

**Centre de contact**

Téléphone 02 54 94 46 00 de 9 h à 13 h et de 14 h à 18 h les jours ouvrables. Ce numéro unique vous permet de joindre tous les services fédéraux de Lamotte, Boulogne et La Villette. Fax 02 54 94 46 30

**Mails services FFE**

**FFE Affaires générales**

direction@ffe.com

**FFE Club**

club@ffe.com

**FFE Communication**

communication@ffe.com

**FFE Compétition**

competition@ffe.com

FFE Comptabilité

comptabilite@ffe.com

FFE Contact

questions@ffe.com

FFE Formation

formation@ffe.com

FFE Parc parc@ffe.com

FFE Publications

publications@ffe.com

FFE Qualité

qualite@ffe.com

FFE Ressources

ressources@ffe.com

FFE Tourisme

tourisme@ffe.com

**FFE en ligne**

Site internet FFE : www.ffe.com

Site mobile FFE Club SIF :

mobi.ffe.com

Site mobile FFEcompét :

mffecompet.ffe.com

Twitter officiel :

FFE@FFEequitation

Page officielle FFE Facebook :

www.facebook.com/FFEofficiel

Page Parc Equestre Facebook :

www.facebook.com/Parc-Equestre-Federal

Page Grand National Facebook :

www.facebook.com/GrandNationalFFE

**Courriers FFE**

Tous les courriers sont à adresser à :

FFE Parc Equestre 41600 LAMOTTE

Passeports FBI à adresser à :

FFE 9 Bd Macdonald 75019 PARIS

Site de Boulogne :

FFE 81 av. Edouard Vaillant 92517 BOU-

LOGNE CEDEX

L'édito de Danielle Lambert

Tout nouveau, *tout beau* !

La rénovation de l'offre pédagogique est un puissant facteur de motivation pour les cavaliers. Cette Ref vous donne des pistes pour créer l'envie des cavaliers par la nouveauté.

**Nouveaux contenus de stages Galops®**

La parution du **Guide Fédéral Galop® 4** est l'occasion de proposer des stages à thème et de présenter autrement travail à pied et connaissance du cheval. Voir p. 9.

**Nouvelles spécialités**

La formation professionnelle est une autre piste pour aller vers de nouvelles spécialités ou approfondir sa technique. Les CRE proposent des programmes en région. La FFE propose des thèmes plus pointus au Parc Equestre Fédéral. Voir p. 15.

**Nouvelle activité**

Le Congrès FFE des spectacles donne les clés pour lancer l'activité dans son club. Le spectacle est un facteur de rayonnement pour le club, c'est un moyen de souder l'esprit club autour d'un projet et c'est une forte incitation pour le cavalier à travailler le dressage pour réussir à amener son cheval au point P au moment M. De plus, il permet de proposer des forfaits avec 2<sup>e</sup> heure dédiée, au même titre que le forfait concours. Voir p. 6.

**Nouveau lieu**

Sans compter que vous pouvez organiser votre propre stage club au Parc Equestre Fédéral, où l'attrait du lieu fera la différence. Voir p. 14. À vos bonnes idées fidélisation !

- Danielle Lambert



© FFE/EB

**Abonnement REF**

- L'info à la source.
  - La formation et la pédagogie.
  - La vie du sport et des équipes de France.
  - Le club, le cavalier et le partenaire du mois.
  - L'information juridique & économique
  - Toutes les références du monde équestre
- Avec ses SUPPLEMENTS**
- Les dossiers FFE.
  - Les affiches des grands événements.



NOM, Prénom : .....

Adresse : .....

.....

Tarif : 50 €

Code adhérent obligatoire : .....

Tarif préférentiel club adhérent : 25 € Signature :

Chèque à l'ordre de FFE. A retourner à SIF 14 490 Litteau.



# Rendez-vous à *Cheval Passion*

**Le 8<sup>e</sup> Congrès FFE des spectacles club aura lieu dans le cadre de Cheval Passion du 21 au 23 janvier 2015, l'occasion de se former au spectacle et de mettre en place les commissions régionales.**

## BFE SPECTACLE EQUESTRE

Le Congrès vise évidemment à mutualiser des informations. C'est aussi du fait de son programme technique une action de formation continue qui compte pour 20 heures dans le cadre de la formation au Brevet Fédéral d'Encadrement Spectacle Equestre, niveau 1. Chaque participant titulaire d'un titre d'enseignement ou d'animation peut en bénéficier. Pour cela, il doit être présent du mercredi matin au jeudi soir et signer les feuilles de présence. Cela lui permet de recevoir une attestation d'allègement de formation de 20 h qui lui permet de finaliser le BFE lors d'une session de formation de 15 h dans sa région.

## SPECTACLES

Le Congrès est l'occasion de découvrir de nombreux spectacles équestres vivants. Pony Passion réunit les dix meilleurs spectacles préparés par les clubs de Provence. Les Crinières d'Or sont la référence mondiale du spectacle équestre avec les plus grands artistes et les nouveautés les plus abouties. Le Marché Inter-



© Photo Jean-Louis Legoux

*Pony Passion : une idée très spectaculaire*

national du Spectacle de Création réunit les artistes qui proposent de nouveaux numéros aux principaux organisateurs européens de spectacles équestres. Le Cabaret équestre et la Bodega permettent de manger en regardant une sélection de numéros très variés. En tout, les congressistes peuvent voir 30 à 40 numéros différents et apprécier les nouvelles tendances.

## RÉSEAU RÉGIONAL

Ce sera cette année, pour la première fois, l'occasion

de rassembler les référents régionaux désignés par les CRE. Lors des tables rondes, les congressistes seront groupés par grandes régions pour mettre en commun leurs projets de festivals régionaux, de rencontres entre clubs et de formation au BFE SE... Les 10 experts fédéraux spectacle animeront les tables rondes de leur propre région.

L'idée est de profiter de la présence de tous en Avignon pour se mettre autour de la table et pour préparer ce qu'on va faire en 2015.

## FIBRE ARTISTIQUE

Les interventions des artistes et les ateliers en carrière seront centrés sur le thème : *Comment faire d'un spectacle un bon dialogue avec le public ?* Un atelier d'exercices de style montrera comment un choix de musique peut changer le message. Un atelier de dressage de fantaisie permettra de montrer comment transmettre les codes à ses élèves.

Rendez-vous à la page Spectacle du site [ffe.com](http://www.ffe.com/club/Spectacles) pour en savoir plus : [www.ffe.com/club/Spectacles](http://www.ffe.com/club/Spectacles)

## PRATIQUE

L'inscription comprend :

- les entrées pour les 3 jours du Salon Cheval Passion, pour Pony Passion pour Les Crinières d'Or et pour le MISEC
- les cafés d'accueil, de pause, le repas buffet et la visite libre du Palais des Papes

Les congressistes qui le souhaitent peuvent acheter des tickets repas à tarif exposant au self.

L'inscription se fait en ligne sur le site FFE à la page : [www.ffe.com/club/Spectacles](http://www.ffe.com/club/Spectacles).

Le règlement se fait par autorisation de prélèvement sur le compte club.

## Cheval Passion



Le Congrès est l'occasion de découvrir le Salon de référence du sud de la France. La 30<sup>e</sup> édition réunira 1 200 chevaux, 250 exposants, des concours et 90 heures de spectacle, d'animations et de show avec des compétitions d'équitation de travail, de horse-ball, d'attelage, d'élevage...

## Programme prévisionnel

### Mercredi 21 janvier - Parc des Expositions

- 10h Atelier en carrière sur le thème :  
*Comment transmettre à ses élèves les codes du dressage de fantasia ?*
- 11h30-12h30 Briefing Poney Passion  
12h30-13h30 Déjeuner libre  
13h30-16h Poney Passion, spectacle et jugement  
16h30-17h30 Debriefing de la journée

### Judi 22 janvier - Palais des Papes

- 9h-10h30 Plénière avec des interventions d'artistes sur le thème :  
*Comment faire d'un spectacle un bon dialogue avec le public ?*
- 11h-12h Plénière sur le concept de festival régional.  
12h-13h30 Buffet et visite libre du Palais des Papes  
13h30-15h Tables rondes par grandes régions.

### Judi 22 janvier Parc des Expositions

- 16h-17h Atelier en carrière *Exercices de style* :  
3 propositions musicales pour 3 tableaux sur le thème :  
*Cheval, veux-tu devenir mon ami ?*
- 17h Debriefing de la journée  
20h Crinières d'Or suivies du pot sur la piste avec les artistes.

### Vendredi 23 janvier Parc des Expositions

- 10h-11h30 MISEC.  
11h30 Debriefing du Congrès

## CONGRÈS FFE SPECTACLES CLUB AVIGNON 2015 - BULLETIN D'INSCRIPTION

Nom du club.....Code Mail interlocuteur.....

adhérent FFE

Téléphone interlocuteur

Jours de présence :  Mercredi 21 janvier  Jeudi 22 janvier  Vendredi 23 janvier

### PERSONNES INSCRITES

Nom	Prénom	Qualités*
<b>Nombre :</b>	x 76 €	= €

### AUTORISATION DE PRÉLÈVEMENT

Je soussigné, dirigeant du club, demande le prélevement des inscriptions sur le compte de mon club pour la somme de.....

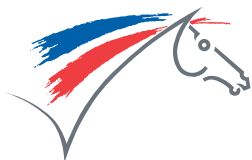
Date.....

Signature

\* P1 : 1<sup>ère</sup> participation ; P2 : 2<sup>e</sup> participation ; P3 : 3<sup>e</sup> participation. Etc.  
SP1 : a déjà organisé 1 spectacle au club ; SP2 : 2 spectacles, SP3 : 3 spectacles. etc.

Adhérent FFE : 76 € Non adhérent FFE : 120 €, joindre le règlement.

A retourner à [publications@ffe.com](mailto:publications@ffe.com) Fax 02 54 94 46 70 FFE Publications – Parc Equestre Fédéral – 41600 LAMOTTE



FÉDÉRATION FRANÇAISE  
D'ÉQUITATION

# OBJECTIF GALOP®

## 6 BONNES RAISONS DE PRÉPARER UN GALOP®



- ▶ Apprendre à connaître le cheval et à bien s'en occuper.
- ▶ Acquérir les connaissances qui permettent de devenir autonome.
- ▶ Rythmer son apprentissage par des étapes logiques.
- ▶ Situer son niveau pour constater ses progrès et rester motivé.
- ▶ Se préparer à la compétition.
- ▶ Avoir la référence de son niveau sur sa licence.

## À CHACUN SON GALOP®

Les **Galops® 1 à 4** jalonnent l'apprentissage du cavalier et correspondent aux activités pratiquées et enseignées dans les clubs.

Le **Galop® 4** valide l'autonomie du cavalier qui peut utiliser seul un cheval dressé en sécurité, c'est le Brevet de Cavalier. Il comporte le « Permis cheval » qui est le guide des bonnes pratiques pour circuler à cheval en extérieur.

Les **Galops® 5 à 7** abordent le travail du cheval.

Les **Galops® de spécialité** : Meneur, Pleine nature, Voltigeur, Westerner, Cavalier en Amazone, Équitation de travail.

Les **Galops® de compétition** : CSO, CCE, Dressage, Endurance, Hunter, TREC.

Ces **Galops®** sont validés lorsque le cavalier atteint les performances requises et s'est impliqué bénévolement dans l'organisation d'une compétition.



## PRÉPAREZ VOS GALOPS®

Avec les Guides **Fédéraux Galops® 1, 2, 3 et 4** disponibles en ligne à l'adresse [boutique.ffe.com](http://boutique.ffe.com).





# Nouveaux Galops® *nouveaux stages*

**Les Galops® fédéraux sont plus qu'un plan de formation avec des étapes jalonnées d'examens, c'est un outil pédagogique de fidélisation du cavalier. Pistes d'utilisation dans cet objectif.**

Le cavalier qui cherche à améliorer la communication avec son cheval est un cavalier conquis. Les statistiques Fidélité annuelles, même si les chiffres sont toujours relatifs, montrent que 68 % des cavaliers ayant passé un Galop® en 2013 ont repris une licence dans le même club en 2014, contre 59 % s'ils n'ont pas passé de Galop®, soit 9 points de moins.

## STAGES

Les thématiques identifiées dans le programme des Galops® permettent de proposer des stages qui répondent à la demande croissante d'approfondir la relation au cheval, au-delà des seuls apprentissages techniques. Cela peut également intéresser les cavaliers qui ont passé leurs Galops® depuis longtemps. Ainsi, on peut réunir au sein d'une même séance des cavaliers au niveau équestre différent rassemblés par une motivation commune.

## PRATIQUE À PIED

La pratique équestre à pied est désormais un contenu d'enseignement à part entière. Elle peut faire l'objet d'un stage dédié mettant



© PEPESY

en valeur une approche éthologique. S'appuyer sur le *Guide Galop® 4* pour axer le stage sur les principes de la bonne communication avec le cheval. Les explications des *Guides Galop® 1* et *Galop® 2* permettent de sensibiliser vos cavaliers aux connaissances sur le comportement et la perception du cheval. Proposer par exemple un programme 1 Mener en main, en ligne droite, sur des courbes 2 Déplacer les épaules, obtenir une flexion de l'encolure 3 Arrêter, reculer, reculer à distance. 4 Trotter en main, en ligne droite, sur des courbes 5 Franchir des passages délicats en main, barrière, passerelle, gué...

## PRATIQUE À CHEVAL

Les cavaliers adultes représentent un potentiel de développement important. Même peu concernés par le

passage d'examens, ils sont souvent très intéressés pour approfondir les concepts techniques de l'équitation. Les *Guides Galops® 3* et *4* commencent par des pages présentant les fondements théoriques de la pratique, tels que l'équilibre, le contact, etc. Ils permettent au cavalier de mieux comprendre à quoi servent les exercices qu'il réalise.

Le *Permis Cheval®* est l'occasion de proposer un stage sur les bonnes pratiques de circulation à cheval en extérieur. Le programme du stage peut comporter une intervention extérieure pour donner un plus ou encore une présentation de vidéos pédagogiques. L'idée est de faire du stage une animation thématique qui va permettre au cavalier de progresser à vitesse grand V. Le sentiment de s'instruire est toujours une forte motivation pour lui.

## PÉDAGOTHÈQUE

Vous trouverez les affiches *J'aime mon cheval*, *J'aime la nature* et *Objectif Galop* jointes à ce numéro de *La Ref* pour lancer vos stages d'hiver et de printemps. Les documents de base des Galops® sont disponibles dans la pédagogthèque, une fois identifié : visuels des affiches imprimables en A4 ou agrandies en A3, et documents pratiques comme planche des robes, parties du corps du cheval, planche de panneaux routiers et de balisage, affiche Charte du cavalier...

## ARGUMENTS

La publicité ci-contre publiée dans les magazines spécialisés donne les principaux arguments destinés aux cavaliers. La parution du *Guide Fédéral Galop® 4* est une bonne occasion de revoir le projet pédagogique de ses stages Galops® en s'appuyant aussi sur les objectifs de séance listés en fin de chaque ouvrage. La nouveauté est toujours un fort facteur d'attraction pour les cavaliers. À vos initiatives !

– D Lambert,  
E Schramm & O Simon

## TVA



Depuis le 1<sup>er</sup> janvier 2014, les taux de TVA sont de 20% pour les activités équestres (pension, enseignement, etc.) et de 5,5 % pour le « droit d'accès et d'utilisation des installations sportives » et pour les « animations » et « activités de découverte de l'environnement équestre. » Ces 2 taux de TVA sont voués à perdurer et seront toujours applicables au 1<sup>er</sup> janvier 2015.

Changement toutefois au 1<sup>er</sup> janvier puisque le taux de 7 % disparaît. Cet ancien taux réduit, conservé en 2014 pour les contrats conclus avant le 31 décembre 2013, avait en effet vocation à disparaître à la fin de ces contrats et au plus tard au 31 décembre 2014.

Ainsi, à partir du 1<sup>er</sup> janvier 2015, anciens comme nouveaux cavaliers seront tous soumis aux mêmes taux de TVA, c'est-à-dire 5,5 et 20 %.

## SIMPLIFICATION ADMINISTRATIVE

**Silence de l'administration vaut acceptation :** la loi du 12 novembre dernier prévoit que le silence gardé par l'administration pendant au moins deux mois vaut acceptation de la demande. Certaines exceptions subsistent cependant. Des décrets parus fin octobre 2014 donnent la liste des



Au 1<sup>er</sup> janvier 2015, l'ancien taux réduit de 7 % de TVA disparaît. Les taux de 20 % et 5,5 % selon les prestations s'appliquent à tous les cavaliers.

exceptions concernant l'agriculture. Pour certaines demandes précisées dans ces décrets, l'absence de réponse de l'administration emporte toujours le rejet

de la demande. Il s'agit par exemple de la demande d'autorisation de résiliation de bail en vue d'un changement de la destination agricole du sol qui est réputée reje-

## Fin de millésime



Plus que quelques jours pour renouveler les licences de vos cavaliers. Au-delà du 31 décembre, la couverture de l'assurance prend fin. Lors de vos renouvellements, privilégiez la saisie du numéro de licence ou cliquez sur le nom du cavalier qui paraît dans la liste déroulante de vos cavaliers. Vous éviterez ainsi tous risques de doublons. Ne tardez pas à

saisir les LFC, la validité d'un certificat médical est de 4 mois à compter de sa date d'émission. Les enseignants ne renouvelant pas leur licence ne pourront pas utiliser leur code examinateur pour valider des Galops®. Si ce n'est déjà fait, pensez à renouveler votre adhésion FFE pour pouvoir mener à bien l'ensemble de vos démarches : prise de licences, passage de Galops®, engagements en compétition, etc... Le renouvellement s'effectue en ligne via FFE club SIF ou sur papier en renvoyant le formulaire disponible dans *La Ref* 159 p. 2.

tée au terme d'un silence de l'administration de 4 mois. Autre exception prévue par un second décret, le silence de l'administration sur certaines demandes vaut acceptation mais après un délai plus long. Par exemple, la validation de la formation dispensée aux convoyeurs d'animaux vivants est réputée acquise au terme d'un silence de l'administration de 3 mois. Ces décrets entrent en vigueur à compter du 12 novembre 2014.

**Déclaration fiscale :** la déclaration ne se fera plus que par internet et la fréquence de ces déclarations est allégée.

**Fiche de paye :** la nouvelle version ne dénombre plus qu'une dizaine de lignes. Les cotisations seront regroupées par thématique avec un seul intitulé : emploi, retraite, famille, santé, complémentaire et sécurité sociale. Également, ce qui relève des cotisations patronales a été supprimé du document.

## GARANTIE DE CONFORMITÉ DES VENTES

La présomption de non-conformité pouvant être exercée par un particulier ayant acheté un bien à un professionnel ne sera plus appliquée dans le cas de la vente d'un animal. Ainsi, l'acheteur particulier pourra toujours exercer son droit de garantie de conformité dans un délai de 24 mois suivant la livraison de l'animal mais celui-ci devra prouver que la non-conformité était antérieure à la vente. Ce n'est plus au vendeur de prouver l'inverse pendant les 6 premiers mois.

# Année *bien remplie*

**Organisée devant un amphithéâtre plein, le lundi soir des Fédératives, l'assemblée générale de la FFE a mis en avant les nombreuses actions menées pendant le millésime 2014 dans un environnement économique difficile. Les adhérents ont approuvé tous les rapports à une très large majorité.**

### RAPPORTS

Après l'ouverture de l'AG par le président Serge Lecomte, le rapport moral du secrétaire général, François Albertini, a rappelé, sous forme d'un film vidéo, les multiples actions de l'année : opérations de développement, préparation des Jeux Mondiaux, actions de formation, organisation de grands championnats, animation des circuits...

Le trésorier, Olivier Klein, a ensuite présenté et commenté les rapports financiers en soulignant notamment le contexte difficile lié à la conjoncture économique, aux nouveaux rythmes scolaires et à la hausse de la TVA. Le commissaire aux comptes a certifié les chiffres présentés. Tous les documents soumis au vote sont en ligne sur le site ffe.com à la rubrique La FFE, choisir Assemblées générales. Le rapport moral en vidéo est consultable en ligne sur FFE TV. Saisir Assemblée générale dans le moteur de recherche.

### VOTES

Le quorum étant atteint, l'AG a pu valablement délibérer. Les 5 résolutions soumises au vote de l'Assemblée générale ordinaire de la FFE



Serge Lecomte et Bernard Pavie entourés des membres du bureau pendant l'intervention de Sophie Dubourg.

ont été approuvées à une large majorité.

Le point 1, rapport moral et quitus 2013-2014, a été approuvé à 87,52 % des voix.

Le point 2, rapports financiers et quitus 2013-2014, ont été approuvés à 85,16 % des voix.

Le point 3, budget prévisionnel 2014-2015, a été approuvé à 81,28 % des voix.

Le point 4, montant 2016 des cotisations pour les affiliations, agréments et les adhésions a été approuvé à 77,05 % des voix.

Le point 5, mandat donné au Comité Fédéral pour les acquisitions foncières, a été approuvé à 73,93 % des voix. À noter que le Comité n'a pas souhaité solliciter un vote sur une éventuelle contribution volontaire à une campagne de publicité TV pour septembre 2015. Il n'y aura donc pas de pré-

lèvement pour cette action en 2015.

### QUESTIONS DIVERSES

Aucune question diverse n'a été posée par écrit. Toutefois, le président a répondu aux questions des adhérents présents. À la question pourquoi faire la promotion d'un prix de 50 € pour 6 séances ? il a été répondu que l'opération *Equitation pour tous* a été imaginée pour pouvoir communiquer sur un prix d'appel et que les clubs qui l'utilisent concrétisent, par ce moyen, des inscriptions à tarif normal qu'il n'aurait pas été possible d'obtenir autrement. À la question de l'affichage « Club non participant » pour la Journée du Cheval, il a été répondu que l'affichette a été envoyée pour fournir un support à ceux qui souhaitent informer clairement le public de leur

décision de ne pas participer. À la question de la date, il a été répondu que l'idée de la faire plus tôt a été abandonnée suite à un essai qui avait vu une chute d'un tiers des inscrits et que l'idée de la faire plus tard pousse trop loin de la rentrée scolaire. Elle restera l'avant-dernier dimanche de septembre. De plus, il a été rappelé la liberté de chaque club de s'associer ou non aux opérations proposées par la FFE.

### AG CNTE

L'Assemblée générale du Comité National de Tourisme Equestre, présidée par Bernard Pavie, a eu lieu simultanément mais sans pouvoir statuer sur les résultats d'approbation, le quorum requis n'étant pas atteint. Une seconde assemblée statuera sans condition de quorum le mardi 9 décembre à Boulogne (92).



# Gros succès *pour la série*

**Plus de 1 000 fois sur Gulli du 30 juin au 12 octobre, parents et enfants ont pu entendre « Le cheval, c'est trop génial. » La série a touché 70% des enfants français de 4 à 14 ans. Le nombre de spectateurs a doublé par rapport à 2013.**

## CARTON D'AUDIENCE

6 millions d'enfants de 4 à 14 ans ont vu en moyenne 17,2 fois la série *Le Cheval, c'est trop génial*. C'est un carton d'audience. Les enfants ont aimé revoir la Saison 1 qui a doublé son audience en juillet et début août. Ils se sont régalés de la Saison 2.

La Saison 2, en première diffusion a réalisé une audience de + 40 % par rapport à la saison 1 en première diffusion en 2013.

## PERFORMANCES GLOBALES SAISON 1 + SAISON 2

- 230 diffusions de 5 minutes, soit 1 150 minutes d'antenne.
- 956 diffusions des parrainages « *Nous on regarde / on a regardé Le Cheval c'est trop génial avec les centres*

## DISPOSITIF LE CHEVAL C'EST TROP GÉNIAL

Rediffusion de la Saison 1 sur Gulli du 30 juin au 3 août.

Diffusion de la Saison 2 sur Gulli du 4 août au 12 octobre.

Cible première : les enfants de moins de 12 ans. Cible seconde : les mamans qui voient la TV avec leurs enfants.



Les pony-games ont été les épisodes les plus regardés

*équestres et poney-clubs de France* », des bandes annonces et des promotions de diffusion.

- 33,4 millions de téléspectateurs, contre 16,4 en 2013, soit + 103%.
- 102,9 millions de contacts sur enfants 4-14 ans.
- 70 % des enfants 4-14 ans ont vu en moyenne 17,2 fois le dispositif.
- 25,2 millions de contacts sur les mamans.
- 42 % des mamans ont vu en moyenne 10,4 fois le dispositif.

## DONT SAISON 1 EN 2014

- 70 diffusions de 5 minutes, soit 350 minutes d'antenne.
- 306 diffusions des parrainages FFE.
- 10,3 millions de téléspectateurs.
- 35,7 millions de contacts sur enfants 4-14 ans.

- 48 % des enfants 4-14 ans ont vu en moyenne 8,7 fois le dispositif.
- 8,1 millions de contacts sur les mamans.
- 29 % des mamans ont vu en moyenne 4,5 fois le dispositif.

## DONT SAISON 2

- 160 diffusions de 5 minutes de la Série TV, soit 800 minutes d'antenne.
- 650 diffusions des parrainages FFE.
- 23,1 millions de téléspectateurs.
- 67,2 millions de contacts sur enfants 4-14 ans.
- 60 % des enfants 4-14 ans ont vu en moyenne 13,1 fois le dispositif.
- 17,1 millions de contacts sur les mamans.
- 34 % des mamans ont vu en moyenne 8,1 fois le dispositif.

	2013	2014	
Reconnaissance	1,7 million	2,5 millions	47 %
Agrément	1,4 million	1,8 million	75 %
Incitation	1,2 million	1,6 million	65 %

## TOP ÉPISODES

Les épisodes les plus regardés ont été celui des pony-games, celui du horse-ball et le dernier, celui des adieux. L'audience a été croissante vers la fin de la série. Les enfants aiment savoir dans quel univers ils sont et ils ne se lassent pas des rediffusions.

## IFOP

Le taux de reconnaissance progresse fortement avec quasiment 1 enfant sur 2 touché par la série, le nombre d'enfants qui apprécient la série et qui sont incités à pratiquer l'équitation augmente de 400 000, soit + 33,3 % par rapport à 2013. Le chiffre phare est celui du taux d'incitation, bien plus fort que celui de la publicité. 65 % contre 48 %.

## WEB

Un plan web a également été mis en place avec des achats d'espaces, le site [chevalgenial.com](http://chevalgenial.com), le jeu-concours, la présence d'une page sur Gulli, un forum. Tout n'est pas quantifiable. 3,24 millions de pages avec publicité ont été vues sur les sites des chaînes Gulli, France Télévision, M6 et Disney Channel.

- Danielle Lambert

# 32,58 € l'heure !

Tel est le prix moyen estimé par le public pour une séance d'équitation hebdomadaire. Pourtant, de la publicité 2014, il a retenu en premier que l'équitation est un sport accessible. Les détails pour continuer à effacer les freins à la pratique.

## ETUDE IFOP

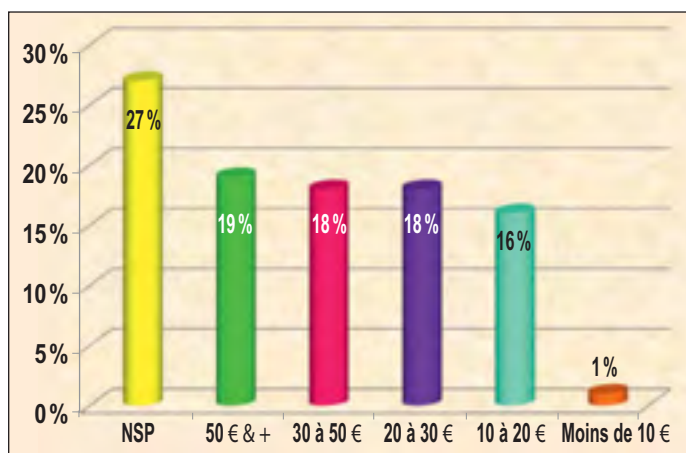
L'étude IFOP réalisée selon la méthode des quotas du 22 au 29 septembre 2014 a porté sur 2 échantillons distincts : un panel de 802 parents d'enfants de 6-12 ans pour le bilan de la campagne TV et un panel de 801 enfants dont 400 garçons, 401 filles, 458 de 6-9 ans et 343 de 10-12 ans pour le bilan de la série TV. Ils ont été interrogés sur la publicité TV FFE qu'on leur a refait voir.

## BIEN VU

La publicité a été bien vue par les parents. 57 % la reconnaissent, ce qui est dans la norme IFOP. 73 % l'apprécient, ce qui est au-dessus de la norme IFOP de 69 %, et 48 % trouvent qu'elle incite à monter à cheval, contre une norme IFOP à 33 %.

## ACCESSIBLE

Le message principal de la publicité a été bien perçu. Les parents retiennent en premier que « l'équitation est accessible en termes de prix », à 56 %, puis que « l'équitation, c'est génial, venez en faire » à 26 %, que « c'est un sport ouvert à tout le monde » à 23 % et qu'on « trouve facilement un club



Le prix d'une séance est évalué de 10 à 50 €. La majorité ne se prononce pas.

Bilan global	Contactés enfants	Contactés Mamans	Contactés Utiles
Série TV	102,9 millions	25,2 millions	128,1 millions
Publicité TV	22,3 millions	25,2 millions	47,5 millions
Total	125,2 millions	50,4 millions	178,8 millions

près de chez soi » à 20 %. L'invitation à la Journée du cheval apparaît dans des réponses diverses à hauteur de 20 %. Les messages principaux de

## Dispositif spot TV

Diffusion sur France 3 dans les écrans précédant et suivant les directs des Jeux Mondiaux. Cible : les cavaliers.

Diffusion sur les chaînes de la TNT y compris RFO, le câble et le satellite, du 7 au 21 septembre. Cible : les parents et plus particulièrement les mamans qui sont prescriptrices pour les loisirs des enfants.

1 563 passages. Forte visibilité avec 57 % de la puissance en prime time.

25,2 millions de contacts sur les mamans. 84 % des mamans ont vu en moyenne 4,8 fois le dispositif.

22,3 millions de contacts sur enfants 4-14 ans, majoritairement garçons. 64 % des enfants 4-14 ans ont vu en moyenne 4,1 fois le dispositif.



© IFFE/P. Riches

la publicité sont donc bien ceux qui sont passés, mais la diffusion limitée, du fait des coûts, ne génère pas des chiffres massifs de modification de la perception des parents.

## PRIX MOYEN

Le prix moyen d'une séance d'équitation est estimé par les parents à 32,58 €. La ventilation résumée dans le graphique montre un pourcentage très important de 27 % des parents qui préfèrent ne pas se prononcer, NSP, n'ayant probablement pas d'idée du prix. 37 % ont une évaluation complètement surestimée à plus de 30 €/l'heure.

Ces chiffres globalement surévalués incitent à communiquer sur des prix d'appel. C'est le cas de la formule 50 € les 6 séances d'**Equitation pour tous**.

# Bienvenue *au Parc*



© l'image du jour

Venez chez vous au Parc, pendant toutes les vacances scolaires. Vous profiterez d'infrastructures exceptionnelles pour votre cavalerie et vos cavaliers.

Logement des chevaux, hébergement et restaura-

tion des équipes, tout est prévu dans les moindres détails jusqu'aux soirées et quand c'est possible, des interventions de spécialistes pour des ateliers équestres à thème.

Succès et ambiance assurés !

### Hiver 2015 : Ouverture des inscriptions le 1<sup>er</sup> novembre.

Du lundi 9 au samedi 14 février	Zone A
Du lundi 16 au samedi 21 février	Zones A - C
Du lundi 23 au samedi 28 février	Zones B - C
Du lundi 2 au samedi 7 mars	Zone B
<b>Printemps 2015 : Ouverture des inscriptions le 1<sup>er</sup> janvier.</b>	
Du lundi 13 au samedi 18 avril	Zone A
Du lundi 20 au samedi 25 avril	Zones A - C
Du lundi 27 avril au samedi 2 mai	Zones B - C
Du lundi 4 mai au samedi 9 mai	Zone B

### ZONES

Zone A : Caen, Clermont-Ferrand, Grenoble, Lyon, Montpellier, Nancy-Metz, Nantes, Rennes, Toulouse  
Zone B : Aix-Marseille, Amiens, Besançon, Dijon,

Lille, Limoges, Nice, Orléans-Tours, Poitiers, Reims, Rouen, Strasbourg  
Zone C : Bordeaux, Créteil, Paris, Versailles

Contact : [parc@ffe.com](mailto:parc@ffe.com)  
02 54 95 65 00

## Le magazine indispensable pour tous les professionnels !



Tous les mois dans **Cheval Pratique** profitez des conseils techniques des meilleurs consultants de la presse équestre : **Francis Rebel** en CSO, **Eric Vigeanel** en CCE, **Serge Cornut** en dressage, **Andy Booth** en équitation éthologique.

Découvrez également dans chaque numéro de véritables tests exclusifs de matériel réalisés par la rédaction avec la collaboration de cavaliers professionnels.

Facebook Rejoignez-nous !

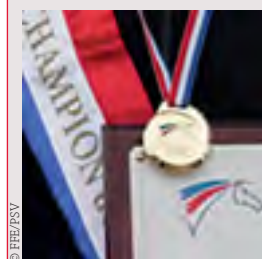


**ABONNEZ-VOUS !** sur [www.chevalpratique.com](http://www.chevalpratique.com) avec le code promo **CHPREF**



# Stages *enseignants*

La FFE organise cet hiver des stages de formation professionnelle continue pour les enseignants et les animateurs au Parc Équestre Fédéral avec des intervenants connus et reconnus. Programme.



### PRÉPARATION MENTALE

**Lundi 12 et Mardi 13 janvier**  
*Module Initiation* avec Jean-Pascal CABRERA, préparateur mental des équipes de France de Voltige, professeur d'EPS, sophrologue, membre de la société française de sophrologie, formateur agréé en préparation mentale, spécialisé dans le sport de haut niveau.



### TRAVAIL À PIED

**Jeudi 5 et Vendredi 6 février**  
*Enseignement du travail à pied en lien avec le programme des Galops®* avec Ludovic d'HAUTEFEUILLE, enseignant, BFEE 3, expert fédéral équitation éthologique, méthode la Cense.



### WEBMARKETING

**Lundi 19 et Mardi 20 janvier**  
*Améliorer sa stratégie webmarketing et investir les réseaux sociaux* avec Serge MARTINOT, formateur multimédia, infographie et bureautique pour la société Antellium, et Sabine GRATALOUP, membre du comité fédéral FFE et CNTE, fondatrice du Tour Operator Randocheval.



### PRÉPARATION MENTALE

**Lundi 16 et Mardi 17 Mars**  
*Module Perfectionnement* avec Jean-Pascal CABRERA, préparateur mental des équipes de France de Voltige, professeur d'EPS, sophrologue, membre de la société française de sophrologie, formateur agréé en préparation mentale, spécialisé dans le sport de haut niveau.



### MÉTHODE ALEXANDER

**Lundi 26 et Mardi 27 janvier**  
*Utiliser la méthode Alexander dans son enseignement* avec Véronique BARTIN, BEES 2, spécialiste de la méthode Alexander, diplômée de Praticien PNL.



### MARKETING

**Jeudi 29 et Vendredi 30 janvier**  
*Optimiser mon offre et mes pratiques commerciales pour développer mon chiffre d'affaires* avec Franck LE GOUIC, formateur chef d'entreprise, conseiller en entreprise, formateur en management opérationnel d'équipe, management stratégique, vente...



### TOUT PETITS

**Jeudi 22 et Vendredi 23 janvier**  
*Équitation pour les tout petits* avec Josette RABOUAN, fondatrice du Poney Club de la Forêt de Moulière (86), spécialiste de l'équitation pour les tout petits.

### PRATIQUE

**Lieu :** Parc Équestre Fédéral de Lamotte.  
**Hébergement :** sur place en pension complète.  
**Financement :** possibilité de prise en charge FAFSEA / VIVEA / AGEFICE.  
**Renseignements :** FFE Formation 02 54 94 46 53 - camille.amos@ffe.com.  
**En savoir plus :** www.ffe.com / Espace enseignant : plaquette, fiches stages, bulletin d'inscription...

## Bonnes dents, *bonne locomotion ?*

**La pratique quotidienne de la dentisterie dans le cadre de l'ostéopathie équine a permis au docteur P. Lecollinet de constater un impact des soins dentaires sur la locomotion du cheval. Précisions.**

### RAPPELS ANATOMIQUES

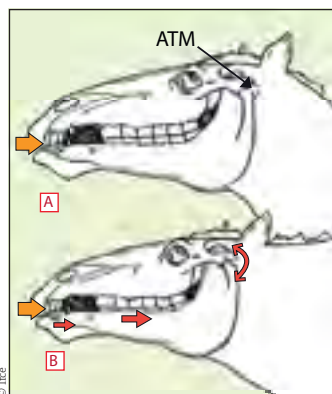
Le cheval possède de 36 (juments) à 40 dents (mâles). Ses incisives, pré-molaires et molaires présentent une croissance continue. L'usure dentaire, permanente, a lieu :

- incisives : lors de la coupe et de la préhension des aliments ;
- pré-molaires et molaires : grâce au mouvement latéro-latéral de la mâchoire inférieure (mandibule) lors de la mastication.

Lors d'anomalies de forme ou de disposition des mâchoires, on observe parfois une usure irrégulière des dents qui peut générer des troubles de la mastication, engendrant amaigrissement, voire coliques.

### ET AU TRAVAIL ?

Le mors, au contact des barres et prémolaires du cheval peut générer des douleurs locales associées à des surdents, ou à d'autres affections buccales. On observe des difficultés en termes de décontraction et de réceptivité du cheval aux demandes du cavalier. Par ailleurs la position relative des mâchoires varie selon la position de la tête



du cheval au travail. Le fonctionnement perturbé de l'Articulation Temporo-Mandibulaire ou ATM aurait ainsi des répercussions sur l'ensemble du corps, créant notamment des restrictions de mobilité dans la région du bassin.

### 8 CHEVAUX TESTÉS

Une étude préliminaire visant à évaluer l'impact de la dentisterie sur la locomotion a été réalisée à l'ENE : *Effet de la dentisterie sur la locomotion du cheval* : étude sur huit chevaux.- Thèse vétérinaire soutenue par Alice Dubois le 31 janvier 2014 - 8 chevaux de 3 à 5 ans présentant des premières prémolaires inférieures proéminentes et des dysfonctions ostéopathiques du bassin et du crâne ont été sélectionnés.



Les chevaux étaient évalués en main, au pas et au trot en ligne droite. Des mesures étaient relevées par accélérométrie au moyen de deux capteurs (système Equimetrix) placés au niveau du sternum et de la croupe. Elles ont permis de calculer des paramètres locomoteurs tels que cadence, symétrie, régularité, rebond, tangage, lacet, activité latérale et verticale et temps d'appui. Ces mesures ont été réalisées juste avant, le lendemain, 10 j et 30 j après une séance de dentisterie avec le matériel Horse Dental Equipment (ND).

### AMÉLIORATION DE LA LOCOMOTION

Une augmentation significative du tangage, du lacet, du rebond et des activités dorso-ventrales et latérales

a été observée. Elle reflète une allure plus souple et une meilleure propulsion vers le haut.

De nombreuses modifications ont été mises en évidence sur les postérieurs, entre autres une augmentation de la régularité, qui est bien sûr une qualité d'allure, nécessaire à l'équilibre notamment.

La diminution de la cadence observée traduit une augmentation de l'amplitude des foulées, donc une meilleure propulsion vers l'avant. Toutes les modifications significatives sont observées une dizaine de jours après la dentisterie. Ces paramètres restent pour la plupart semblables au bout d'un mois et semblent donc durables.

Cette étude met donc en évidence des modifications de la locomotion du cheval suite à la dentisterie : les chevaux ont une allure plus déliée, plus régulière, avec une meilleure propulsion dans le plan vertical et latéral, qui peut s'expliquer notamment par un meilleur fonctionnement du bassin.

– Laetitia Marnay

Pour en savoir plus : Article équ'idée – juin 2014 sur [www.haras-nationaux.fr](http://www.haras-nationaux.fr) rubrique equip@edia

## Rendez-vous à Paris-Vincennes

Dimanche 21 décembre 2014, l'Association Nationale des Courses au Trot à Poney (ANCPT) organise, en partenariat avec la société Le TROT, le Championnat de France de trot à poney à l'hippodrome Paris-Vincennes.

### RENDEZ-VOUS

Comme pour toutes les disciplines de la Fédération Française d'Équitation, le trot à poney a son propre championnat de France, avec deux catégories : les minis – enfants de 7 à 10 ans et les juniors – de 11 à 15 ans. Ces championnats, organisés sur la mythique piste cendrée

du temple du trot, regroupent des épreuves inscrites au calendrier des courses de poney trotteur et mettent en compétition une vingtaine d'enfants et poneys.

Rendez-vous Dimanche 21 décembre 2014 à partir de 11 h sur l'hippodrome de Vincennes.

### QUALIFIÉS

Les drivers en herbe auront à cœur de remporter le titre de Champion de France pour clôturer en beauté leur saison de compétition. Ces jeunes compétiteurs ont obtenu leur qualification au cours de l'année 2014 en participant

aux étapes du circuit Trot Top Tour, organisées sur 30 hippodromes à travers toute la France.

L'an dernier, c'est Marius Der-soir qui a remporté le titre de la catégorie Minis, et Océane Leduc chez les Juniors.

### L'ESPRIT SUPPORTER

Les enfants participants feront le chemin vers Paris-Vincennes accompagnés ! Chaque club présentant un compétiteur prévoit des bus de supporters pour remplir les tribunes d'une ambiance festive. Déjà 600 personnes ont répondu présent à l'invitation pour encourager leur



futur champion avec bonnets et banderoles à l'effigie du petit crack.

En savoir plus sur [www.junior-trot.fr](http://www.junior-trot.fr).

## Approvisionnement par Carte Bancaire 3D Secure

### 3D-Secure sur FFEcompét

Depuis le 1<sup>er</sup> Décembre 2014, la Fédération Française d'Équitation a mis en place le système 3D-Secure pour garantir l'approvisionnement des comptes FFE Compét en ligne.

#### LE 3D SECURE

Il s'agit d'une procédure d'authentification du porteur de la carte bancaire pour s'assurer que celle-ci est bien utilisée par son titulaire. Seules les cartes de paiement CB Visa et Master Card bénéficient de cette sécurité.

#### LES DIFFÉRENTES ÉTAPES DU DISPOSITIF

Lors de l'approvisionnement de votre compte FFE Compét (engageur ou organisateur), vous saisissez :

- le numéro de votre carte bancaire
- la date de validité de cette dernière ainsi que son cryptogramme (les 3 chiffres figurant au dos de votre carte)

Une fois cette opération effectuée, vous êtes redirigé vers le site de votre banque pour confirmer votre identité. Afin de vous identifier et de valider l'opération en cours,

la banque vous demande alors une information complémentaire (envoi d'un code par SMS, date de naissance, adresse...).

Cette information n'est pas standard et change selon les banques. Il est important de vérifier auprès de sa banque si les coordonnées enregistrées dans son fichier (numéro de téléphone portable) sont correctes.

Veiller à avoir à proximité le téléphone dont le numéro a été communiqué à votre banque pour recevoir les codes de validation.

Une fois l'authentification validée auprès de votre

banque, l'approvisionnement est autorisé et la transaction est finalisée sur le site de la FFE.

#### IMPORTANT

Tout approvisionnement, qu'il soit effectué par chèque ou carte bancaire, devra servir en totalité à des opérations liées à la compétition (engagements, réservations de boxes...)

Les demandes de fonds effectuées ne porteront plus que sur les gains perçus ou sur toutes autres aides versées par la FFE (aides fédérales par exemple).



## Victoire *d'Audrey Aiem*

**Au terme de 15 étapes disputées par 430 cavaliers, la finale du circuit d'excellence proposé par la FFE aux cavaliers amateurs a été remportée par Audrey Aiem avec *Lucky d'Jane* sur la grande piste d'Equita'Lyon.**

### 15 ÉTAPES POUR UNE FINALE

L'Amateur Gold Tour CWD est le circuit de référence des cavaliers amateurs. Les étapes sillonnent la France sur des terrains exceptionnels. Pour cette édition 2014, le circuit a traversé 13 départements et 15 villes, dont 9 nouvelles étapes : Deauville, Marnes-la-Coquette, Vidauban, Chantilly, Le Touquet, Mantes-la-Jolie, Fontainebleau, Bourg-en-Bresse, Hardelot, Le Haras du Pin, Dinard, Arnas Champburcy, Mâcon et Rosières-aux-Salines.

### SUCCÈS

« Instauré par la Fédération Française d'Équitation,

### RÉSULTATS

- 1 - Audrey Aiem  
*Lucky d'Jane*
- 2 - Marie-Eugénie Angles  
*Volonté d'Eve*
- 3 - Anne-Laure Theysier  
*Riche Roche*
- 4 - Ludivine Mazoyer  
*Cassiana*
- 5 - Alix Launay  
*Oligo du Hamel*
- 6 - Mathilde Blind  
*Riesling d'Epte*
- 7 - Françoise Maeder  
*Quasper de la Batia*
- 8 - Vincent Mourier  
*Scampano*



précise Jean Morel, directeur du circuit, l'Amateur Gold Tour-CWD permet aux cavaliers "non-professionnels" de monter sur les meilleurs terrains de concours internationaux français. Il permet de dynamiser les épreuves, d'accroître chaque année le nombre d'engagés, mais

aussi d'étapes. Merci aux cavaliers et aux organisateurs. »

Classiquement, les participants prennent des points sur chaque étape. Seuls les 30 mieux classés ont accès à la finale qui s'est disputée, comme les années précédentes sur la grande piste d'Equita'Lyon.

### PODIUM 100 % FÉMININ !

11 des 30 couples participant à la finale, ont réussi à déjouer les pièges du chef de piste pour se qualifier pour le barrage.

Sixième l'an dernier, la varoise Audrey Aiem s'impose cette fois-ci avec son hongre de 15 ans, *Lucky d'Jane*. Elle devance de quelques centièmes la cavalière normande Marie-Eugénie Angles avec *Volonté d'Eve PL* qui participait à sa première finale du circuit. La troisième marche du podium revient à la Rhône-Alpine, Anne-Laure Theysier avec *Riche Roche*.

### PARTENAIRES

Le partenaire titre du circuit est le sellier CWD qui offre lors de chaque étape un bon d'achat de 15 € à tous les cavaliers engagés et des bons d'achat supplémentaires de 150, 100 et 50 € aux 3 premiers. Lors de la finale, il offre une selle 2GS d'une valeur de 4 000 € au 1<sup>er</sup> et des bons d'achat de 1 500 € et 750 € aux 2<sup>e</sup> et 3<sup>e</sup>.

**Grand Prix Magazine** et **Le Cheval** sont les partenaires médias du circuit, ce qui lui donne une bonne visibilité dans deux titres très appréciés des cavaliers amateurs.



# Bosty *roi de Lyon*

**1 2** Bosty a fêté les 20 ans d'Equita en étant le premier Français à inscrire son nom au palmarès du GP Coupe du Monde Longines FEI avec *Qoud'Coeur de la Loge*.

**3 4** La Marseillaise a retenti pour Louis Bouhana / *Qlandestin SAS* dans le GP Merial du CSI5\* et pour Margaux Broucqsaault / *Oscar du Bassin*, dans le GP CWD du CSI2\*.

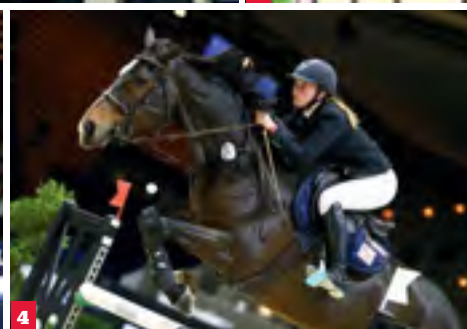
**5** Simon Delestre 5<sup>e</sup> du GP avec *Qlassic Bois Margot*, remporte les Equita Masters presented by Equidia Life avec *Ryan des Hayettes*.

**6** Adelinde Cornelissen a dominé l'étape Coupe du Monde Reem Accra FEI de dressage avec *Jerich Parzival NOP*.

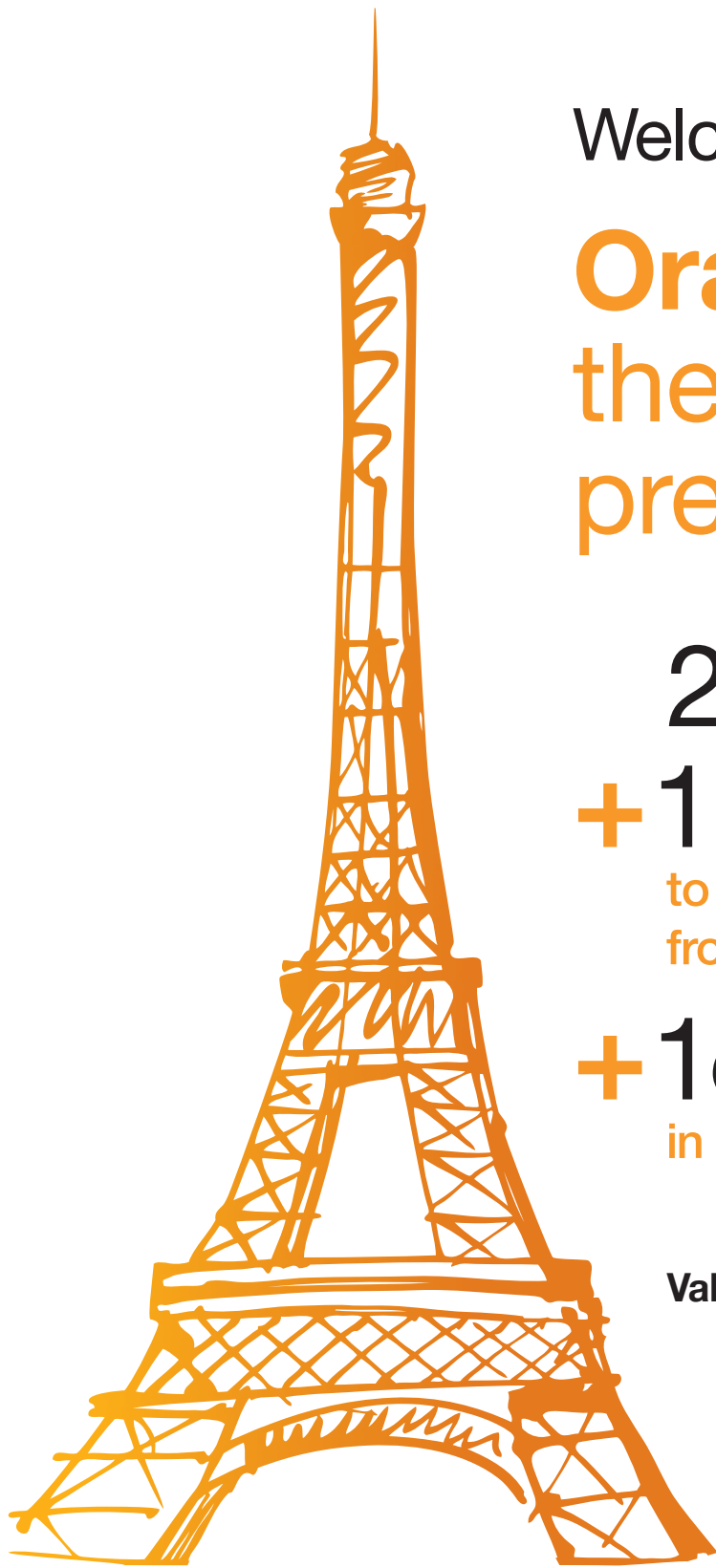
**7** Les héros des JEM et la championne d'Europe junior Ninon Castex ont été mis à l'honneur.

**8** L'Amateur Gold Tour CWD a réuni les 30 meilleurs du circuit.

Photos FFE/PSV







Welcome to France!

# Orange holiday the all inclusive prepaid plan\*

2 hours

+ 1 000 texts

to any international numbers  
from Europe

+ 1 Gb  
in France

Valid for 14 days\*\*



## Usages internet en France métropolitaine

Offre soumise à conditions valable au 03 juillet 2014 en France métropolitaine sur réseaux et mobiles compatibles. Internet mobile en France métropolitaine : usages Peer-to-Peer, Newsgroups et modem interdits. Validité de la ligne : 6 mois.

\*Bienvenue en France. Orange holiday, l'offre prépayée tout compris. \*\* 2 heures d'appels + 1000 SMS depuis l'Europe vers le monde + 1 Go d'internet mobile en France. Crédit valable 14 jours.

(1) Appels voix et SMS depuis la France et l'Europe vers l'international et la France, hors n° spéciaux, courts et surtaxés. Liste des pays d'Europe sur la fiche tarifaire en vigueur et orange.fr. Tarification à la seconde après une 1<sup>re</sup> minute indivisible pour les appels depuis l'Europe et vers l'international et à la seconde pour les appels en France métropolitaine. Usages internet, TV et mails décomptés par pas de 10Ko. 1Go inclus, au-delà, usages internet décomptés du crédit au tarif en vigueur. Ne sont pas compris dans l'offre le service e-mails BlackBerry®, les usages, les contenus et services payants. Offre recommandée pour les mobiles desimlockés. Crédit valable 14 jours. Voir conditions générales sur le site orange.fr.

Orange, SA au capital de 10 595 541 532 € - 78, rue Olivier de Serres - 75505 Paris Cedex 15 - 380 129 866 RCS Paris - HOLI A4V 0914 IFTM





# Tour d'honneur des équipes de France

## Bosty s'adjuge Lyon

1<sup>er</sup> novembre. Roger-Yves Bost est le premier Français à inscrire son nom au palmarès de l'étape Coupe du Monde de Lyon. Au terme d'un barrage époustouflant, il remporte le GP avec *Qoud'Cœur de la Loge*, prop. Equiblue – EURL Bosty Jump. Simon Delestre est 5<sup>e</sup> avec *Qlassic Bois Margot*, prop. Haras du Bois Margot.



© FFE/PSV

## FONTANELLE 3<sup>e</sup> À MADRID



© Harve Bonnaud/FEI

30 novembre. Alexandre Fontanelle, 23 ans, est 3<sup>e</sup> du GP CSI5\*W de Madrid avec *Prime Time des Vagues*, prop. cav.

## AILLAUD VAINQUEUR À PAU



© Fixevisual

2 novembre. Le Mondial d'Attelage de Pau, CAI4\*, soit le plus haut niveau international, a été dominé par les attelages à 4 français. Benjamin Aillaud fait le show en remportant les 3 tests avec son team de chevaux de 7 et 8 ans. François Vogel est 2<sup>e</sup> et Sébastien Vincent 3<sup>e</sup>. Voir p. 22 l'article sur Benjamin.

## STAUT 7<sup>e</sup> À HELSINKI



© FFE/PSV

26 octobre. Kevin Staut / *Ayade de Septon\*HDC*, propriété du Haras des Cou-drettes est 7<sup>e</sup> du GP CSI5W\*. Alexandre Fontanelle / *Prime Time des Vagues*, prop. cav. est 9<sup>e</sup>.

## LEPREVOST 8<sup>e</sup> À STUTTART



© FFE/PSV

23 novembre. Pénélope Leprevost se classe 8<sup>e</sup> du GP du CSI5\*W avec *Vagabond de la Pomme*, prop. G Mégret du Haras de Clarbec. Kevin Staut est 9<sup>e</sup> avec *Qurack de Falaise\*HDC*, prop. du Haras des Coudrettes. Simon Delestre est 12<sup>e</sup> avec *Qlassic Bois Margot*, prop. Haras du Bois Margot.

## NICOLAS ANDREANI VAINQUEUR À PARIS



© Andreani/FFE/PSV

29 novembre. Nicolas Andreani s'adjuge l'étape Salon du Cheval de la Coupe du Monde avec *Just a Kiss\*HN*, prop. Ifce, longé par Marina Joosten-Dupon.

## BOITEAU 3<sup>e</sup> À PAU



© François Queyroux

26 octobre. Arnaud Boiteau / *Quoriano\*ENE-HN* est 3<sup>e</sup> du CCI4\* de Pau, 5<sup>e</sup> et dernière étape du circuit FFE Eventing Tour. Le concours est remporté par Ingrid Klimke.

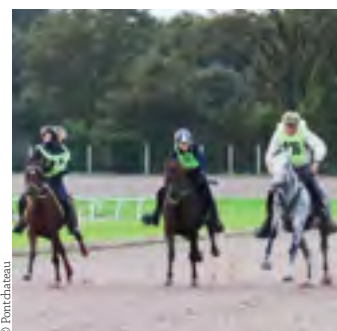
## LAGHOUAG 2<sup>e</sup> À RAVENNE



© FFE/PSV

9 novembre. Karim Florent Laghouag est 2<sup>e</sup> du CIC3\* avec *Entebbe de Hus*, prop. A Célérier & M Duros, et 6<sup>e</sup> avec *Pegase du Tuc*, prop. de T Maehr & F Ait Belkacem-Gessier. Geoffroy Soulez est 5<sup>e</sup> avec *Qokory Ko*, prop. EURL Jardy. Thomas Carlile est 8<sup>e</sup> avec *Opium de Boisy*, prop. A Mollard.

## ROHAUT 2<sup>e</sup> À PONTCHÂTEAU



© Pontchâteau

9 novembre. Marion Rohaut est 2<sup>e</sup> de la course de 144 km du CEI 3\* avec *Petra el Boheira*, prop. B et JP Branly et H Caron. Servann Le Bitoux est 3<sup>e</sup> avec *Nedeleg Arvorig*, prop. AM Le Bitoux.



# Le meneur *libre*

**Ne demandez pas à Benjamin Aillaud s'il est plutôt artiste ou sportif. « Qualifiez-moi d'homme de cheval passionné, de travailleur acharné pourquoi pas... Je crois que ce sont les traits communs à l'ensemble des activités que je mène », sourira-t-il.**



À 39 ans, Benjamin Aillaud multiplie les casquettes : directeur équestre de la compagnie internationale Cavalia, fondateur avec son épouse d'une académie de spectacle équestre au Haras de Tarbes, coach en management par le cheval, consultant pour le festival Equestria, meneur international membre de l'équipe de France d'attelage à quatre, papa comblé de deux jeunes enfants... « Les journées sont longues, on ne s'ennuie pas », commente-t-il de son accent qui fleure bon le grand air des Pyrénées.

### SYSTÈME AILLAUD

C'est dans la variété de ses activités que Benjamin Aillaud trouve son équilibre. Une variété qu'il applique également à ses chevaux, qui savent tout faire... ou

presque. « J'ai acheté mon premier cheval, *Apache*, un croisement pottok/arabe, à l'âge de 6 ans et demi, avec l'argent que j'avais gagné en me produisant en famille dans des spectacles. Personne ne m'avait dit qu'un

cheval devait être spécialiste de telle ou telle discipline. Alors *Apache* et moi avons appris à tout faire. » Seul pendant quelques années, puis sous le regard bienveillant de son mentor, Francis Gimenez, lui-

même cavalier-moniteur-cascadeur touche-à-tout. « Durant toute ma formation équestre, j'ai compris qu'un cheval devait pouvoir tout faire pour être épanoui. Les Lipizzans de mes débuts à haut niveau pouvaient participer au CAIO d'Aix-la-Chapelle, et le week-end suivant se produire dans un spectacle en liberté. C'est le système que je défends pour préserver le moral de mes chevaux et les rendre toujours plus performants. J'ai toutefois conscience d'être parfois vu comme un extra-terrestre, aussi bien par les artistes que par les sportifs ! » La seule limite que Benjamin Aillaud s'impose est celle de la préparation physique avant une grosse compétition. Et de grosse échéance, il a été largement question en 2014, avec les JEM qu'il n'aurait manqués pour rien au monde...

## Palmarès

### Avec son team actuel :

#### 2014

1<sup>er</sup> CAI 3\* Pau

7<sup>e</sup> par équipe & 17<sup>e</sup> indiv. JEM Caen

4<sup>e</sup> par équipe & 8<sup>e</sup> indiv. CAIO 4\* WcupQ Aix-la-Chapelle

2<sup>e</sup> par équipe & 4<sup>e</sup> indiv. CAIO 4\* WcupQ Saumur

7<sup>e</sup> CAI 3\* WcupQ Windsor

#### 2013

2<sup>e</sup> Championnat de France 4 chx Lisieux

### Avec son team *Conver VI 9 6793, Magus, Vador, Vulkan et Favory 290* :

#### 2008

2<sup>e</sup> Championnat du monde indoor 4 chx Leipzig

#### 2007

1<sup>er</sup> Championnat de France 4 chx Lignières



# Meneur du mois : Benjamin Aillaud



## PARTENARIAT FFE IFCE

« Dès mon départ pour l'Amérique du nord, au moment où j'ai intégré Cavalia, j'ai laissé entendre que je reviendrais pour courir les Mondiaux en Normandie. C'est ce que j'ai fait, soutenu par l'Ifce qui a cru en mon projet. » Alors qu'il cherche des mécènes américains, son ami meneur Frédéric Bousquet l'informe du projet Ifce. Il rencontre Philippe de Guénin, lui fait part de ses besoins et l'affaire est conclue. Il s'installe à Tarbes. Avec Frédéric, ils choisissent 12 jeunes chevaux pour faire 2 équipages Ifce. Moins de 4 mois après leur débouillage, les chevaux se retrouvent engagés dans l'international de Pau : « C'était très courageux de la part de Quentin Simonet, CTN en charge de l'attelage, de nous sélectionner », explique le meneur.

Un an plus tard, aidés par le dispositif d'entraînement et de suivi du Pôle France Attelage - FFE qu'ils intègrent, Benjamin Aillaud et son team Ifce font la meilleure performance française aux Europe et sont vice-champions de France.

L'été d'après, sur l'Hippodrome de la Prairie à Caen, l'équipage tient à nouveau

son rôle de leader tricolore, à une 17<sup>e</sup> place qui déçoit Benjamin... « Nous avons vraiment joué le collectif : c'était important pour chacun des membres de l'équipe de France de ne pas présenter au public normand un attelage qui ne tenait pas la route. Personne n'a été ridicule, mais nous avons sans doute trop misé sur la prudence. Et à ce niveau de compétition,

être prudent, c'est déjà être dépassé. Ces expériences font que notre motivation pour les grands rendez vous à venir et d'autant plus forte. »

## FINANCEMENT

L'attelage à 4 est un sport qui nécessite d'importants moyens financiers, il est donc essentiel de générer des ressources et de

fédérer des soutiens. Le partenariat avec la FFE et l'IFCE est ainsi une chance pour Benjamin Aillaud, qui doit tout de même continuer de tirer de ses activités d'homme de scène des sources de revenus dont il ne pourrait se passer : « C'est grâce au spectacle et seulement au spectacle que je peux vivre, faire vivre mes 5 employés et financer ma saison de compétition. Je crois de toute façon que je ne saurais jamais choisir telle activité au détriment d'une autre. Chacune me ramène constamment à une réalité dont pourrait m'éloigner l'autre. C'est aussi pour cela que j'apprécie tant mes séances de coaching en entreprise par le vecteur cheval, pour garder le contact avec le monde extérieur, celui qui est confronté aux problématiques liées aux rapports humains, à la hiérarchie, etc. Toute ma vie durant, le cheval m'a accompagné, il a été mon premier vélo, ma première mobylette, et il restera pour moi une formidable source d'ouverture sur le monde », conclut le meneur qui s'élancera dans quelques jours sur le circuit hivernal indoor qu'il affectionne particulièrement.

- Daniel Koroloff

## Ses chevaux

Son team Ifce de KWPN des JEM est très jeune. « Je les ai achetés à 5 ans en 2012. *Conkalina*, une jument que j'ai rebaptisée *Cocaïne*, a de splendides allures et on ne voit qu'elle dès qu'elle entre en piste. C'est la Miss France de mon attelage. Elle est à l'avant de l'équipage, à droite. À sa gauche sur le dressage, on trouve *Bicker*, la force tranquille. C'est le plus grand et le plus fort de tous. C'est pour cette raison qu'il passe à l'arrière sur le marathon, qui demande beaucoup de force. À l'arrière gauche sur le dressage et à l'avant gauche sur le marathon, on trouve *Bartok*, qui est le courage incarné. Rien ne l'impressionne et je l'encourage dans cette attitude téméraire car il donne une grande confiance aux autres. *Bly Plain's*, que j'ai rebaptisé *Chaussette*, n'était pas intéressé par le sport lorsqu'il a rejoint l'écurie. Il présentait des allures spectaculaires, mais il n'avait pas envie de courir. Alors nous avons travaillé pendant 6 mois au pas, jusqu'à ce qu'il veuille s'y mettre et rejoigne très rapidement le niveau de locomotion des autres. Il a le potentiel à calmer le reste de l'équipage. Enfin, *Colin* commence à bâtir sa personnalité dans l'effort. Même s'il a couru le marathon d'Aix-la-Chapelle, je le réserve pour l'instant davantage au dressage et à la maniabilité. »



# Elections *et* trophée

**La fin du mandat de la princesse Haya est marquée par l'attribution d'un trophée exceptionnel à la reine Elisabeth II et par la campagne électorale pour sa succession.**

## La reine Elisabeth II à l'honneur



La princesse Haya et la reine Elisabeth II

La reine Elizabeth II a reçu des mains de la princesse Haya, présidente de la Fédération équestre internationale, le tout nouveau Trophée FEI pour l'ensemble

d'une œuvre, en présence du Duc d'Edimbourg, ancien président de la FEI. Le prix qui se présente sous forme d'une broche faite de 6 fers à cheval lui a été remis le 26 novembre par la princesse Haya, lors d'une cérémonie à Buckingham Palace en présence du Duc d'Edimbourg, ancien président de la FEI.

L'occasion pour la FEI de rappeler le soutien constant de la reine à l'équitation. Celle qui a pris sa première leçon à 3 ans et qui a reçu un poney de son grand-père

pour son 4<sup>e</sup> anniversaire, a monté à cheval toute sa vie. Elle élève des poneys et des chevaux et ses chevaux de course ont remporté les plus grandes épreuves, sauf le derby d'Epsom qui a toujours échappé à ses couleurs. De plus, la famille royale britannique est particulièrement cavalière avec 3 joueurs de polo, Charles, William et Harry, et 2 championnes de complet, la princesse Anne, elle aussi ancienne présidente de la FEI, et sa fille Zara Phillips, toutes les deux médaillées.



Avec Charles



Avec Anne



Avec Ronald Reagan



En concours d'élevage

## Pierre Durand candidat



Serge Lecomte accueille Pierre Durand à l'AG FFE

Candidat présenté par la FFE à la présidence de la FEI, Pierre Durand a exposé son programme et les différentes étapes de sa campagne à l'issue de l'AG FFE sur ses terres aquitaines.

L'occasion de rappeler en préambule le rôle et les missions de cette instance internationale. L'élection du nouveau président aura lieu le 14 décembre à Baku (AZE) lors de l'Assemblée générale de la FEI. Il y a 5 autres candidats, tous européens. Aucun n'est issu de famille royale, contrairement à ses prédécesseurs. Il s'agit du Belge Ingmar De Vos, actuel secrétaire général, du britannique John McEven, du danois Ulf Helgstrand et du suisse Pierre Genecand. Le candidat espagnol, Javier

Revuelta del Peral, s'est retiré. Voir en détail le projet de Pierre Durand sous forme de films en français et en anglais sur FFE TV. Cliquer sur Toutes les vidéos à la page d'accueil ffe.com.

## ENDURANCE

Le portugais Manuel Bandeira de Mello est devenu directeur de l'endurance à la FEI le 1<sup>er</sup> décembre. Il remplace le britannique Ian Williams.

## ALBAN TISSOT

Alban Tissot a été promu juge de dressage FEI 4\*, suite à une session de promotion qui a eu lieu pendant le CDIW de Stuttgart. Il lui a fallu pour cela répondre par écrit à 11 questions réglementaires et juger à blanc pendant une journée les concurrents de l'étape Coupe du Monde.

# Informations **FITE**

### COLLOQUE NATIONAL MAROCAIN SUR LE TOURISME ÉQUESTRE

Conscients des intérêts en jeu, les organisateurs du salon du cheval d'El Jadida – du 21 au 26 octobre derniers – avaient placé l'événement sur le thème du tourisme équestre, opportunité toute trouvée d'organiser un colloque national sur l'activité. Il y a longtemps que le Maroc s'est ouvert au tourisme équestre, des multitudes de cavaliers peuvent en attester. Louis Chardon, Anne Mariage et beaucoup d'autres sont venus y randonner dès les années 80. Raison pour laquelle cette dernière a été invitée par les organisateurs du salon, aux côtés du président de la FITE. Anne Mariage a brossé un tableau des voies ouvertes par elle dans le monde entier, mettant l'accent sur ses randonnées marocaines, lequel a trouvé un écho remarqué et applaudi.

### FORMATION EXPERTISES FRANÇAISES

Le défi des autorités marocaines et de la FRMSE est de prendre fermement les choses en main aujourd'hui, pour organiser, promouvoir et développer l'activité avec des cadres nationaux bien formés.

Sur le plan de la formation et du savoir-faire, en raison d'une expertise qui n'est pas à démontrer, la France



*Le tourisme équestre au Maroc est très prisé.*

et la FFE pourraient y jouer un rôle de premier plan, comme elle le fait déjà dans d'autres disciplines avec Alexandre Gros.

C'est ce que s'est attaché à démontrer le président de la FITE dans son exposé, mettant également en exergue une indispensable action au profit des infrastructures.

### CRÉATION D'UNE STRUCTURE SPÉCIFIQUE

Au sein de la Fédération Royale Marocaine, un organisme a été récemment créé, l'Association Nationale Marocaine de Tourisme Équestre. Le président en est Mohamed Yassini et le vice-président Azzedine Msefer, ce dernier, très connu en France, pour avoir guidé et fourni continuellement ses chevaux à Anne Mariage.

Cette création devrait se concrétiser par une affilia-

tion souhaitée et attendue par la FITE.

### ACCORD CADRE MÉMORANDUM D'ENTENTE

Un accord cadre formalisant l'ensemble de la démarche, a été signé entre la FRMSE et la nouvelle structure spécifique au tourisme équestre ; de même qu'un mémorandum d'entente impliquant les ministères concernés – Agriculture et pêche maritime, Tourisme, Jeunesse et Sports – la Société Royale d'encouragement du Cheval, la Société Marocaine d'Ingénierie touristique, l'Office National Marocain du Tourisme, tous représentés pour cette signature historique.

### TBOURIDA

Chaque jour, au salon d'El Jadida, retentissent les

galops rageurs et les détonations des innombrables Tbouridas.

Au Maroc, on ne parle plus maintenant de « fantasia », jugée inappropriée parce que trop fantaisiste, précisément. On dit désormais « Tbourida », mot dérivé de baroud, manifestation guerrière festive, qui signifie poudre noire. Faire une Tbourida, c'est faire parler la poudre !

– H. Delambre

### PROCHAIN BUREAU

Réunion du Bureau et de la Commission Sportive, le samedi 6 décembre, dans les locaux de la FFE à Boulogne. Le Bureau, devra se pencher, entre autres, sur une réforme des statuts ayant pour objet un rajeunissement du texte fondateur. Merci à la FFE d'offrir ses locaux et des conditions d'accueil de grande qualité, permettant d'œuvrer en téléconférence, en liaison avec Montréal.

### EQUITATION DE TRAVAIL ET DE TRADITION

Corrélativement, le groupe de travail présidé par Bernard Pavie, se réunira pour la première fois afin de définir le plan d'action attendu pour relancer l'activité sur le plan international.

L'organisation de ces rencontres permet de présenter des propositions au Bureau qui se tient l'après-midi, pour décision et prise d'effet au 1<sup>er</sup> janvier suivant.

# 3 jours de fête *et de partage*

**Le plus grand rassemblement européen de tourisme équestre s'arrête en 2015 à Beaumont-de-Lomagne, belle bastide du sud-ouest, fière et heureuse d'accueillir un tel événement.**

La ville, le département du Tarn-et-Garonne, la région Midi-Pyrénées et les régions Aquitaine et Languedoc-Roussillon travaillent pour vous offrir une édition des plus séduisantes. L'Equirando est un défi humain de rencontre et découverte du patrimoine, de la gastronomie, de la culture, dont les maîtres-mots sont partage, solidarité, respect.

## ANIMATIONS

Du 24 au 26 juillet 2015, l'hippodrome de Borde-Vieille vivra au rythme des équirandins et des nombreuses animations. Un village exposants sera présent avec des stands autour du cheval, de l'univers de la sellerie, de l'art... Plusieurs conférences sont prévues : découverte du monde des courses et de l'équitation, shiatsu équin, récits d'un grand randonneur français au long cours, éthologie... Des démonstrations de diverses équitations, d'élevages de races équines du sud-ouest (Anglo-arabe, Mérens, Pottock, Ane des Pyrénées, Landais...), d'éthologie, vous accompagneront tout au long de ce week-end inoubliable.

## SPECTACLE

Le samedi soir, vous assisterez au grand spectacle



équestre « Envolées nocturnes » présenté par trois artistes professionnels. Laurent Douziech, voltigeur de renommée internationale accompagné de sept chevaux et quatre cavalières voltigeuses, présentera les numéros de voltige du spectacle. Damien Escribe, cavalier dresseur et voltigeur en compagnie de cinq chevaux, deux cavaliers et un technicien, proposera le travail en main, la fantasia, le tablao et jeux de lumières. Laurent Galinier

alias Eddy Bolino, cavalier dresseur et voltigeur, sera présent avec trois chevaux et deux assistants pour jouer la Leçon, la Reprise, et la Voie du Feu et fera une ou deux apparitions surprise.

## DÉFILÉ

Le samedi après-midi aura lieu le traditionnel défilé dont le thème de cette édition est d'Artagnan. En effet, cet illustre mousquetaire, avec sa cape et son épée, est une figure emblé-

matique du sud-ouest. Un projet de Grand Itinéraire Equestre reliant Lupiac dans la région Midi-Pyrénées à Maastricht dans la Province du Limbourg aux Pays-Bas est en cours de finalisation : l'itinéraire équestre transnational « Route d'Artagnan ».

## GASTRONOMIE

La gastronomie du sud-ouest sera bien entendu à l'honneur, avec la présence d'un village de producteurs locaux, tout au long du week-end. Nouveauté cette année, les repas du samedi et du dimanche midi sont prévus dans le prix d'inscription et vous donneront l'occasion de déguster leurs produits.

Les petits-déjeuners émuos-tilleront vos papilles avec les plateaux de charcuterie et de fromage, les confitures et pâtes à tartiner maison, les viennoiseries...

Pour vos dîners, terrine de foie gras en gelées de pêche, souris d'agneau braisé au thym et son tian de légumes, confit de canard à la sauce vigneronne et ses pommes paysannes ont été sélectionnés pour votre plus grand plaisir. Les desserts seront aux couleurs et saveurs locales : ensoleillés, goûteux et savoureux. Des menus végétariens, également gourmets, vous seront proposés. À bientôt, à Beaumont-de-Lomagne !

## Contact

Comité d'organisation Equirando 2015

Président : Didier Thouron

E-mail : [equirando2015@hotmail.com](mailto:equirando2015@hotmail.com)

Web : [www.equirando.com](http://www.equirando.com)

Responsable itinéraires et hébergements : Benoît Colombié

E-mail : [benoit.colombie@culture-gouv.fr](mailto:benoit.colombie@culture-gouv.fr)

Tél. : 06 10 13 65 71



# Outils *et rendez-vous*

**FFE Tourisme œuvre notamment pour le développement des infrastructures, indispensables au déplacement à cheval. Voici les ressources documentaires dernièrement éditées, les outils mis à votre disposition ainsi que vos prochains rendez-vous.**

### ITINÉRAIRES ATTELAGES

Le guide méthodologique *Créer et aménager des itinéraires et des hébergements équestres* a été étayé d'un complément dédié à la création d'itinéraires accessibles aux attelages.

Il aborde les principales caractéristiques techniques à retenir : largeur, espace pour faire un demi-tour, nature des sols, déclivité. Il propose des aménagements pour garantir un itinéraire adapté à cette pratique : marque officielle de balisage équestre avec un pictogramme spécifique Attelage, restrictions d'accès. Il donne des conseils concernant les étapes.

### GUIDE DES ITINÉRAIRES

Le *Guide pratique et juridique des itinéraires équestres* est un ouvrage destiné à tous les cavaliers et meneurs concernés par la préservation et le développement des itinéraires de randonnées. Il retrace le cadre juridique (lois, jurisprudence...) des chemins et fournit différents éléments (procédures, documents types...) destinés à défendre la raison d'être du tourisme équestre que sont les chemins.

Il apporte les principales réponses aux problèmes

que les pratiquants de tourisme équestre tentent de résoudre en matière de sauvegarde des itinéraires de randonnée.

Cette réédition prochainement en ligne, intègre les nouveaux leviers de développement du tourisme équestre mis en œuvre depuis la publication du Guide en 2004 : déploiement d'une démarche Qualité, cursus de formation au balisage équestre, utilisation des marques officielles et recensement des itinéraires balisés, représentation au sein des instances territoriales, concertation avec les sports et loisirs de pleine nature, impulsion d'un réseau européen de tourisme équestre...

### PLATE-FORME SURIC@TE



La FFE-CNTE a activement participé à la mise en place

de la plate-forme « Suric@te, tous sentinelles des sports de nature », lancée par le Ministère des Sports. Les pratiquants peuvent y signaler en quelques clics tout problème constaté concernant le balisage, la sécurité, les conflits d'usage, l'environnement. L'ensemble des acteurs concernés – dont les Conseils généraux, les référents Sports de nature régionaux et les fédérations sportives – est destinataire des alertes déposées. La FFE-CNTE relaye les incidents signalés sur les itinéraires équestres aux maires et CDTE / CRTE sur le terrain. Suric@te constitue ainsi un outil approprié au suivi de la qualité des sites de pratique des activités équestres.

### BALISAGE ÉQUESTRE



Une 4<sup>e</sup> session nationale de formation au balisage équestre aura lieu au printemps, au Parc équestre fédéral.

Elle sera couplée à un module de recyclage des

stagiaires ayant participé à la toute première session, en 2011. Une actualisation des connaissances est en effet prévue tous les 4 ans. Ce rassemblement donnera lieu à des moments d'échanges sur les dossiers Infrastructures en région. Vous pouvez obtenir plus d'information à ce sujet en vous rapprochant de votre CRTE.

### RENCONTRES NATIONALES DU TOURISME ÉQUESTRE

Depuis plus de 50 ans, les structures dont il est l'héritier et le CNTE œuvrent pour le développement et la promotion des activités de tourisme liées au cheval en France. Afin de mener une réflexion sur l'avenir et l'évolution pour l'horizon 2020, le CNTE réunira les 23 et 24 mars 2015 à Paris, les CRTE, les professionnels ainsi que les associations de cavaliers autour de la thématique « le tourisme équestre du XXI<sup>e</sup> siècle ». Des travaux préalables ont été programmés en amont de ces rencontres, dans le cadre des Fédératives de Bordeaux Lac pour les professionnels de l'activité et lors d'une prochaine réunion à Paris en janvier 2015 pour les associations et cavaliers d'extérieur.

# Bienvenue aux nouveaux *adhérents*

## ÉTRANGER

**CLAF**, Cercle Hippique du Burundi, Gallard Emmanuel, Boulevard de la Tanzanie N 2 BP 571, 99321, BURUNDI, 25 72 22 22 75

## ALSACE

**ORAF**, Ecurie de la 2eme Chance, Klein Tiffany, 13 rue des Rosiers, 67120, DUTTLENHEIM, 06 70 95 01 04

**ORAF**, Les Attelages et Cavaliers du Canal, Leber Edmond, 26 rue Principale, 68210, BUETHWILLER, 06 26 36 30 29

**ORAG**, Folb Aurore, Folb Aurore, 2 rue des Augustins, 67160, WISSEMBOURG, 06 84 95 05 17

**ORAG**, La Petite Ecurie, Ebersoldt Sabine, 1 Impasse des Vosges, 67190, GRESSWILLER, 06 89 46 26 92

**ORAG**, Friederich Joannie, Friederich Joannie, 2 rue de l'Eglise, 67250, SCHOENENBOURG, 06 09 43 54 35

## AQUITAINE

**CLAG**, Pole Equestre Bordeaux Saint Sulpice, Pamies Laurent, 56 route de Sablot lieu dit La Lande, 33450, ST SULPICE ET CAMEYRAC, 06 86 70 54 63

**CLAG**, Ecurie des Pins, Capelli Sebastien, 17 Chemin Prevost, 33650, LA BREDE, 06 69 79 45 87

**ORAF**, Asso Biscarrosse Laoudie Dressage, Mathieu Bernard, 1802 Avenue de Laoudie, 40600, BISCARROSSE, 06 33 97 41 51

**ORAF**, Horses By Phylline, Gamblin Celine, 40 chemin de la Carrere, 64160, SEDZERE, 06 27 73 43 52

**ORAF**, Maison Familiale Rurale de Mont, Sorin Emmanuel, 22 rue du Vieux Mont, 64300, MONT, 05 59 67 64 52

**ORAF**, Association Pays Basque Jumping 64, Prado Lacoste Jean Miguel, lieu dit Sainte Helene Chemin des Serres, 64310, ASCAIN, 06 81 39 67 86

**ORAF**, Equus Tact Event, Caso Annie, Impasse Toumilou, 64350, ARRICAU BORDES, 06 30 12 47 11

**ORAG**, Ecuries Julien Balbiano, Balbiano Julien, Domaine du Pin Pradet Est, 33380, BIGANOS, 06 71 78 25 75

**ORAG**, Terra Auros, Lannoye Francoise, lieu dit le Chais, 33570, PUISSEGUIN, 07 85 27 48 48

**ORAG**, Ducos Julie, Ducos Julie, lieu dit Gourgues, 40420, VERT, 06 27 28 60 48

## AUVERGNE

**CLAG**, Haras de l'Hermet, Maissonette David, L'Hermet, 43110, AUREC SUR LOIRE, 04 77 35 25 36

**ORAG**, Centre Phoenix, Bonnet Murielle, Domaine des Rubis, 03400, ST ENNEMOND, 04 70 42 13 04

**ORAG**, Ecurie du Buisson, Pascal Marianne, Le Fournet, 43160, SEMBADEL, 06 88 75 43 19

## BOURGOGNE

**ORAG**, Earl Equihens, Lefrancq Denis, Francillon Nord Anverse, 58370, GLUX EN GLENNE, 06 83 52 60 33

## BRETAGNE

**CLAG**, Ecurie Fauchoux, Fauchoux Nicolas, 30 Bis rue l'Hermitière, 35230, ORGERES, 06 81 65 55 47

**ORAF**, Horse Disciplines Cote Pension, Vieira Luis Guy, Haouden, 29650, GUERLESQUIN, 06 67 74 62 17

**ORAG**, Les Ecuries Brioloc H, Solmiac Marine, lieu dit Douar Brioloc H, 29120, PLOMEUR, 07 81 56 98 90

**ORAG**, Ecurie des Etoiles, Berruer Charlotte, 4 la Métairie Neuve, 35270, COMBOURG, 06 37 09 78 19

**ORAG**, Les Ecuries de la Liotais, Richard Emilie, La Liotais, 35620, ERCE EN LAMEE, 06 78 83 97 38

## CENTRE VAL DE LOIRE

**CLAG**, Centre Equestre de Pomme, Verdoux Marie, 3 Pomme, 36500, ST LACTENCIN, 06 81 59 77 52

**ORAG**, Centre Equitation Alexander

et Coaching, Martin Veronique, La Bidauderie, 18100, VIERZON, 06 08 56 51 97

**ORAG**, Pole du Cheval et de l'Ane, Bernardet Janine, Domaine des Amourettes, 18160, LA CELLE CONDE, 02 48 60 28 12

## CHAMPAGNE ARDENNES

**CLAG**, Aurelien Walas Prestations Equestres, Walas Aurelien, 12 rue Marx Dormoy, 51200, EPERNAY, 06 83 34 46 03

**ORAF**, Association Equestre d'Auxon, Soeuvre Eric, 854 Bis route d'Ervy, 10130, AUXON, 03 25 41 85 80

## CORSE

**ORAF**, Les Courses Equ d'Endurance du Tagnone, Viaque Nathalie, Domaine de Marchigliani, 20270, AGHIONE, 06 74 57 76 53

**ORAF**, Les Haras de Rasignani, Bustori Joseph, C/O Bustori Joseph Chemin de Volpajo, 20600, FURIANI, 06 09 09 72 80

## COTE D'AZUR

**CLAF**, CSVEquitation, Ugo Aman-dine, Quartier la Preria route de Flaut, 06450, LA BOLLENE VESUBIE, 06 20 97 36 35

**CLAG**, Les Petits Cavaliers, Cantin Emeline, 81 Avenue Henri Dunant les Terrasses de Grace C3, 06130, GRASSE, 06 86 85 28 43

**ORAG**, Ecurie des Dolmens, Blanc Tiphaine, Pregajour, 83136, ROCBARON, 06 77 63 72 25

**ORAG**, Centre Equestre Cheval Rit de Tourtour, Frimat Virginie, Chemin du Gour les Orgieres, 83690, TOURTOUR, 06 19 62 15 14

## FRANCHE-COMTE

**CLAG**, Chavalnat, Murat Charlotte, 422 route de la Reculée, 39190, GIZIA, 06 87 22 77 54

**ORAF**, Amicale des Randonneurs Equestres, Bizouard Christian, Mairie, 25310, ROCHES LES BLAMONT, 06 01 48 16 15

**ORAF**, Association Atlla Rando 70, Saves Emmanuelle, 9 rue Dussy,

70120, VY LES RUPT, 06 16 71 41 68

## ILE DE FRANCE

**CLAF**, Association Rever Realite, Sonnet Yannick, Mairie de Janvry rue des Genevriers, 91640, JANVRY, 06 70 59 92 05

**ORAG**, Ecurie de Saveteux, Bau-chet Olivier, Hameau de Saveteux, 77820, LE CHATELET EN BRIE, 01 60 69 47 22

**ORAG**, Team Johann Giraud, Giraud Taboureau Johann, 7 rue du Berry, 78140, VELIZY VILLACOUBLAY, 06 83 18 12 14

**ORAG**, Ecuries Yann Catier, Catier Yann, 12 Ter route des Fourneaux, 78610, LES BREVIAIRES, 06 15 45 39 39

**ORAG**, Feinn, Pronost Blandine, 3 Chemin des Prés Picard, 91760, ITTEVILLE, 06 72 08 38 24

## LANGUEDOC- ROUSSILLON

**CLAG**, Centre Equestre Carpe Diem, Serroul Alain, Route de Rodilhan, 30230, BOUILLARGUES, 06 81 32 03 54

**ORAF**, Equinov Sport, Charnay Noemie, lieu dit Cabanis Chemin du Grand Vallat, 30840, MEYNES, 07 81 89 64 68

**ORAF**, Neverland Team Competition, Gatefoin Gwendoline, lieu dit Mas de Tamerlet, 34590, MARSIL-LARGUES, 06 03 29 17 77

**ORAF**, La Serre Sport Equitation, Moise Albert, lieu dit la Serre route de Bessan, 34630, ST THIBERY, 06 77 75 60 27

**ORAG**, SCEA Elevage des Dunes, Pignol Nathalie, 140 Chemin de Gleizes, 11100, NARBONNE, 04 68 43 88 04

**ORAG**, Equinel, Bremond Nelly, 2 rue du Four à Chaux, 34160, SUS-SARGUES, 06 83 30 44 19

**ORAG**, Haras de Jupiter, Klimmer Chantal, Mas de Brus, 34160, BEAULIEU, 06 12 05 56 04

**ORAG**, Les Ecuries de l'Alezane, Sugnot Annick, 320 Chemin des Ranquets, 34400, ST CHRISTOL, 06 95 78 63 79

# Nouveaux adhérents du 1<sup>er</sup> au 30 octobre 2014

**ORAG**, Ecuries des Fontaines, Centelles Karine, Chemin du Salita, 66740, ST GENIS DES FONTAINES, 06 11 77 17 42

## **LIMOUSIN**

**CLAF**, Rencontres Equestres de Chamberet, Debonnaire Aurélie, Les Roches de Scoeux, 19370, CHAMBERET, 06 14 55 92 75

**ORAF**, Les Cavaliers du Sirieix, Zafra Nathalie, Le Sirieix, 19300, DARNETS, 05 55 93 37 01

**ORAG**, Les Ecuries de la Prade, Magne Melodie, 4 Cite des Chaux, 19300, ROSIERS D'EGLETONS, 06 58 04 20 01

**ORAG**, Ecurie des Sous, Leveque Anais, Les Sous, 87310, GORRE, 06 43 48 35 42

## **LORRAINE**

**CLAG**, Ecurie des Moulins, Vallet Camille, 17 rue du General Leclerc, 54770, BOUXIERES AUX CHENES, 06 78 01 86 69

**ORAF**, Les Cavaliers du Pays Haut, Boutiere Matthieu, 8 Impasse Paul Langevin, 54880, THIL, 06 15 86 66 15

**ORAG**, Le Stand Hippique 88, Zakowetz Justine, 1775 rue du Stand, 88300, NEUFCHATEAU, 03 29 06 11 28

## **MIDI PYRENEES**

**ORAF**, Cavanel Oh, Pinel Caroline, 15 rue Paul Eluard, 09600, LAROQUE D OLMES, 06 81 88 59 68

**ORAF**, Association Jump Events, Chardot Nicolas, 18 B Esplanade Pierre Campech Appt 2, 31620, FRONTON, 06 79 67 21 66

**ORAF**, Cheval Performances, Le Deuff Jean Pierre, C O Jean Pierre le Deuff lieu dit En Rochelle, 32200, STE MARIE, 06 30 13 84 26

**ORAG**, Haras de Madier, Gely Ludovic, lieu dit Caillaoue, 32300, ST MEDARD, 06 18 27 22 62

**ORAG**, Domaine d'Opale, Charasson Laurene, 412 Chemin de Roumieu, 82440, REALVILLE, 06 84 05 98 31

## **NORD-PAS DE CALAIS**

**CLAF**, Les Cavaliers des Ecuries Saint Georges, Vandeveldé Virginie, 11 rue du Père Jacques Laval, 59193, ERQUINGHEM LYS, 07 71 12 53 65

**CLAG**, Poney Club du Belcan, Houzez Mathilde, 9 Bis Hameau de Cru-messe Chemin du Malvaux, 59166,

BOUSBECQUE, 06 58 29 18 13

**CLAG**, SAS la Chevalerie, Havez Sylvie, 1374 route de Vieux Berquin le Sec Bois, 59232, VIEUX BERQUIN, 06 81 67 79 31

**ORAF**, Association les Crins de la Malmaison, Van Acker Sylvie, 4A rue de la Malmaison, 59137, BUSIGNY, 06 84 83 41 43

**ORAG**, L'Abeille du Mont, Hennion Justine, 158 Chemin de Billemont, 59250, HALLUIN, 03 20 25 90 27

## **NORMANDIE**

**ORAF**, C V L La Chaumière, Bernard Pascal, 6 rue du Patis, 27700, CORNY, 02 32 69 50 94

**ORAF**, Les Cavaliers de la Vallée, Lefebvre Jean Pascal, 6 rue de la Vallée, 76290, ST MARTIN DU MANOIR, 06 20 71 15 94

**ORAF**, Association les Crins Blancs, Breant Claude, 320 les Baureaux, 76560, ANNEVILLE, 02 35 96 53 67

**ORAF**, Association la Cavalerie A L'Etrier, Kong Beatrice, 226 rue de la Libération, 76700, GAINNEVILLE, 02 35 30 59 94

**ORAG**, Poney Club de Mesnieres, Allier Bernard, Le Rambure Ferme du Bois de la Ville, 76270, MESNIERES EN BRAY, 06 87 26 47 62

**ORAG**, Ecuries de Bieuvelempe, Nikels Fanchon, 129 rue des Papillons, 76740, AUTIGNY, 06 07 69 51 82

## **PAYS DE LA LOIRE**

**CLAF**, La Violette Equitation, Supiot Marlene, lieu dit la Violette, 44140, AIGREFEUILLE SUR MAINE, 06 68 44 84 54

**CLAF**, Bdl Ecurie, Pinvidic Lenaig, Le Petit Bois es Loups, 44220, COUERON, 06 16 12 62 97

**CLAG**, Centre Equestre Horselou, Herve Perrochon Sophie, Le Moulin de la Justice, 44530, GUENROUET, 06 09 61 30 31

**CLAG**, Ecurie Richard Lledo, Lledo Richard, Montigne, 49220, PRUILLE, 06 27 93 81 11

**ORAF**, Ecurie LC Thouare, Cian Maeva, 109b rue Francois René Chateau, 44470, CARQUEFOU, 06 76 82 14 78

**ORAF**, L'Ecurie de Course du Poney Trotteur 72, Duvaldestin Sandrine, Les Chenes, 72430, AVOISE, 06 70 56 64 53

**ORAG**, Earl des Noires et Blonds, Laborde Delphine, La Guinebauderie, 49750, CHANZEAUX, 06 19 30 34 47

**ORAG**, Le Val Compét, Carrion Jean Pierre, lieu dit le Val, 72260, MAROLLES LES BRAULTS, 02 44 30 06 28

**ORAG**, G & E, Leclerc Roger, Chambrette, 85130, LES LANDES GENUSSON, 06 86 37 39 69

**ORAG**, Ecurie de la Grange L'Abbé, Thoby Jeanne Charlott, 12 rue Jules Ferry, 85370, LE LANGON, 09 84 59 53 53

## **PICARDIE**

**CLAG**, Les Ecuries du Bouleau, Arriat Gilles, 32 rue du Bois Guillaume le Bouleau, 60240, LIERVILLE, 06 18 68 45 94

**CLAG**, Les Ecuries D'Englebelmer, Laby Laurent, 16 rue d'En Bas, 80300, ENGLEBELMER, 06 62 81 32 85

**ORAF**, Association Team Terrier Blanc, Tache Magali, Hameau de Perel route d'Uilly Saint Georges, 60250, BALAGNY SUR THERAIN, 06 62 08 04 48

**ORAF**, Les Sabots de Saint Accart, Pouyez Cathy, La Croupe de Saint Accart, 80310, BELLOY SUR SOMME, 06 20 68 00 84

**ORAG**, Les Ecuries des Sablons, Rabier Marie, 61 route Nationale, 80200, ESTREES MONS, 06 11 80 83 77

## **POITOU-CHARENTES**

**ORAF**, Association Equi Chouette, Poisson Lea, 3 rue Rainault, 79100, ST JACQUES DE THOUARS, 06 73 10 64 47

**ORAG**, Ecurie Steven Brunet, Brunet Steven, 3 route des Greles, 79290, ST MARTIN DE SANZAY, 06 32 31 17 21

## **PROVENCE**

**CLAG**, Ecurie de l'Arte, Gombert Stephane, Mas des Jasses de la Ville Chemin d'Yvaren Pont de Crau, 13200, ARLES, 06 01 32 14 58

**CLAG**, Ecurie de la Cote Bleue, Wauters Mylene, Chemin des Tabourets St Pierre les Martigues, 13500, MARTIGUES, 06 80 26 77 53

**ORAF**, Les Cavaliers du Plateau, Masse Isabelle, 94 Chemin de Fallet, 13200, ARLES, 06 20 10 79 32

**ORAG**, Mas Saint Germain, Vadon Laure, Mas Saint Germain Ville-neuve, 13200, ARLES, 06 16 92 34 98

**ORAG**, Muller Florianne, Muller Florianne, 250 Allée de Breynat Res

Provencales de Lone A02, 84170, MONTEUX, 06 27 86 31 74

**ORAG**, Le Poney Rouge, Moreau Laura, 321 Chemin Fond Quartier de Belle Combe, 84570, VILLES SUR AUZON, 06 30 20 10 62

**ORAG**, L'Ecurie du Very, Convert Candice, 680 Chemin du Lagnien, 84800, L ISLE SUR LA SORGUE, 06 29 25 84 01

## **RHONE-ALPES**

**ORAF**, Les Ecuries des Papuces, Marillet Françoise, 120 Chemin de Bret, 01340, ATTIGNAT, 04 74 30 99 41

**ORAF**, Le Cocon, Escoffier Michel, La Ruillardière, 69850, ST MARTIN EN HAUT, 04 78 48 51 34

**ORAG**, Ecurie du Carre de l'Ain, Breant Laurent, 12 Chemin Chateau Garnier, 01480, CHALEINS, 06 37 00 92 49

**ORAG**, Ecurie Clement Vesson, Vesson Clement, 650 Chemin de Marcellonne, 26740, SAVASSE, 06 21 77 93 00

**ORAG**, A P Ecurie, Montana Aurelie, Route des Salces, 38760, VARGES ALLIERES ET RISSET, 06 33 19 71 59

**ORAG**, Domaine d'Aromm, Galland Marine, 420 Chemin de la Vesinière, 42155, OUCHES, 06 28 75 62 23

**ORAG**, Ecurie des B, Bravard Jessica, 2 rue des Chavannes, 42160, ST CYPRIEN, 06 88 17 99 79

**ORAG**, Elevage de Luricq, Bauerschmitt Catherine, lieu dit la Verne, 42380, LURICQ, 06 22 97 37 11

**ORAG**, Domaine Equestre de la Goitière, Clair Sophie, La Goitière, 42540, STE COLOMBE SUR GAND, 06 95 61 45 72

**ORAG**, Haras de Chatelville, Vial Sandrine, Le Gare, 42560, MARGERIE CHANTAGRET, 06 87 79 46 49

**ORAG**, Elevage des Oirees, Romano Bruno, lieu dit la Fond Garel, 69490, ST FORGEUX, 04 74 05 68 21

**ORAG**, Cercle Equestre Volte Face, Defremont Alice, Les Combes, 73230, LES DESERTS, 06 10 09 46 21

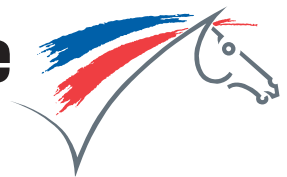
**ORAG**, Ecole d'Aventure Equestre, Dallier Nathalie, Sportignes Park le Val Claret, 73320, TIGNES, 06 22 67 00 55

**ORAG**, Cœur Equestre des 3 Vallées, Huissoud Anne, Mme Huissoud Colombier Anne le Pied de la Ville, 73550, LES ALLUES, 06 09 15 65 54





## Commission Juridique et Disciplinaire de 1<sup>re</sup> instance du 2 octobre 2014



### DOSSIER N°380-10-2014

#### Références

Composition de la Commission : Ludovic de VILLELE, président, Axel BOURDIN, secrétaire de séance, Loïc de la PORTE du THEIL, David COLON, France LANTUIT, Marie-Paule RAVANEL, membres.

Constance POPINEAU, chargée d'instruction, Julien PHILIP, secrétaire.

**Objet :** Violences et vol

**Demandeur :** Fédération Française d'Équitation.

**Défendeur :** Monsieur Patrick BERSUAT.

**Était excusé :** Monsieur Patrick BERSUAT, cavalier convoqué en tant que mis en cause.

#### Rappel des faits et procédure

Monsieur Patrick BERSUAT est cavalier, licencié au Centre équestre du MOIROU (3960001) à Ecleux. Il est titulaire de la licence pratiquant 2014 n°3015741P

Attendu que du 19 au 27 juillet 2014, était organisé sur le Parc Equestre Fédéral la semaine Club du GENERALI Open de France, à Lamotte-Beuvron. Attendu que durant toute la durée de la manifestation, la société « Reflex », prestataire de sécurité, assurait le bon déroulement de l'événement. L'accès à la partie exposants était interdit au public pendant la nuit pour prévenir d'éventuels vols ou dégradations.

À cet effet, des agents de la société contrôlaient les alentours du village exposants.

Attendu que le 25 juillet 2014, Madame Magali TISSANDIER, responsable du Parc Equestre Fédéral, a transmis à la Fédération Française d'Équitation un rapport d'incident pendant le déroulement du GENERALI Open de France. Ce dernier, relate les faits suivants :

Attendu que dans la nuit du 21 juillet, aux alentours de 2h 30 du matin, un groupe de 4 à 5 personnes présentes sur le Parc Equestre a tenté, en empruntant une passerelle, d'accéder à la partie exposants.

Attendu qu'au passage de cette dernière, un agent de la société de sécurité

mandaté par l'organisation, est intervenu afin de les en empêcher. Selon le récit fait par ce dernier, une personne du groupe s'est alors interposée, et l'a violemment immobilisé au sol.

Attendu que le lendemain, le comité d'organisation est parvenu à identifier Monsieur Patrick BERSUAT comme l'auteur des faits.

Attendu que le rapport d'incident faisait par ailleurs état d'un autre incident quelques jours plus tard impliquant une nouvelle fois Monsieur Patrick BERSUAT, pour des faits de vols commis au préjudice d'un des exposants du GENERALI Open de France, nécessitant l'intervention de la Gendarmerie et ce, en présence de plusieurs membres du comité d'organisation.

Attendu que par courrier recommandé en date du 23 septembre 2014, Monsieur Julien PILLOT, dirigeant du Centre équestre du MOIROU, a apporté son témoignage sur l'incident ayant opposé Monsieur BERSUAT à l'agent de sécurité.

Attendu que Monsieur Julien PILLOT, présent au moment des faits, a notamment indiqué que Monsieur BERSUAT serait intervenu dans l'unique but de protéger le groupe à l'encontre d'une personne qui n'était pas identifiée ni identifiable en tant qu'agent de sécurité au moment des faits.

Attendu que Monsieur PILLOT ayant laissé son nom et ses coordonnées au vigile, une convocation par la Gendarmerie de Lamotte-Beuvron a par la suite pu être adressée à Monsieur BERSUAT. Le vigile n'a cependant pas souhaité porter plainte.

Attendu que le 29 septembre 2014, Monsieur Patrick BERSUAT a transmis par courriel son témoignage dans lequel il a expliqué s'être interposé afin « d'éviter une éventuelle agression » au vu de ce qu'il considérait comme un comportement agressif.

De même, il a ajouté avoir été lui-même agrippé et mis au sol par ce dernier. C'est seulement après la chute que Monsieur BERSUAT aurait maîtrisé, « sans violence » l'agent.

Attendu que par un courriel en date du 30 septembre 2014, Madame Gwladys

DANGON a indiqué se trouver en compagnie de Monsieur BERSUAT, de ses deux garçons et de Monsieur PILLOT au moment de l'incident, et précisé que Monsieur BERSUAT était seulement intervenu « afin d'éviter à Monsieur PILLOT de se prendre un coup. »

Attendu que sur les faits de vols qui lui sont reprochés, Monsieur BERSUAT a indiqué qu'il s'agissait d'un simple malentendu.

Attendu que Monsieur BERSUAT a expliqué les faits en indiquant que « l'une de ses cavalières, après avoir essayé un tee-shirt, le lui avait redonné pour qu'il le rende au commerçant ».

Monsieur BERSUAT a précisé n'avoir pas compris l'intention de sa cavalière et avoir cru qu'elle l'avait payé ; c'est la raison pour laquelle il a mis le tee-shirt dans son sac qui comprenait d'autres achats.

Attendu qu'à la suite de cet incident, Monsieur BERSUAT s'est acquitté auprès du commerçant du montant du tee-shirt.

Attendu que Monsieur BERSUAT a présenté ses excuses à la Fédération Française d'Équitation pour tous les désagréments qu'il a pu occasionner. Attendu que le 28 juillet 2014, le Président de la Fédération Française d'Équitation a saisi la Commission juridique et disciplinaire de 1<sup>re</sup> instance pour des faits de vols et violences sur une personne.

#### Motifs de la décision

Considérant que Monsieur Patrick BERSUAT ne s'est pas présenté lors de la Commission du 2 octobre 2014. Considérant que ce dernier a cependant indiqué, dans un courriel en date du 29 septembre 2014, avoir voulu éviter une agression de Monsieur Julien PILLOT « au vu du comportement agressif de l'agent de sécurité ». Considérant que le témoignage de Madame Gwladys DANGON, présente lors de l'incident, vient appuyer la version des faits de Monsieur BERSUAT. Considérant qu'il relève de l'ensemble des témoignages, et notamment

celui de Monsieur PILLOT, certaines contradictions sur la succession des événements.

Considérant que Monsieur BERSUAT apparaît néanmoins comme l'auteur principal des faits.

Considérant que ces faits de violences et de vols ont contrarié le bon déroulement de la manifestation, nécessitant l'intervention de plusieurs membres de l'organisation afin de mettre un terme au problème.

Considérant que le comportement inadapté de Monsieur BERSUAT se révèle clairement comme une atteinte à l'éthique sportive et à la notoriété de la FFE et qu'il apparaît nécessaire de sanctionner ces agissements.

Considérant que la Fédération Française d'Équitation a requis à l'encontre de Monsieur Patrick BERSUAT un avertissement ainsi qu'une amende de 500 euros avec sursis.

#### Par ces motifs

Vu les statuts de la F.F.E adoptés par l'Assemblée Générale du 18 juin 2013, et notamment l'article VII, Vu le règlement intérieur de la F.F.E adopté par l'Assemblée Générale du 18 juin 2013,

Vu le règlement disciplinaire adopté par l'assemblée Générale du 18 juin 2013 et notamment son article 2,

Vu le règlement général des compétitions 2014 et notamment les articles 1.4, 1.5 et 1.6,

Vu les pièces communiquées au dossier,

Vu et entendu le rapport de la chargée de l'instruction,

La commission, après en avoir délibéré, a pris sa décision le jour même. La Commission juridique et disciplinaire, jugeant en première instance, décide conformément à l'article 18 du Règlement disciplinaire général de la FFE d'infliger à Monsieur Patrick BERSUAT :

- Un avertissement.
- Une amende de 500 euros avec sursis. Ce sursis sera révoqué si, dans un délai de 2 ans, Monsieur Patrick BERSUAT se rend à nouveau coupable d'un comportement inadapté.

## SHIATSU



Dans *Initiation au Shiatsu pour chevaux*, Christelle Pernot fait partager son expérience de cette technique chinoise fondée sur la pression par les doigts qui a un peu le même effet que l'acupuncture. Ralliée à cette pratique par l'exemple de son cheval de 16 ans, elle commence par expliquer les principes du Shiatsu avant d'aborder la pratique de cette médecine alternative appliquée aux chevaux. Éditions Belin. 176 pages. 26 €.

## CHEVAL D'ORAGE



Roman fleuve, premier d'une trilogie, *Cheval d'Orage* de Lauren St John vient de paraître en français. L'histoire d'une ado des quartiers populaires de Londres qui rêve de gagner

le complet de Badminton avec un cheval blessé sauvé de l'abattoir. Roman d'éducation à tonalité romantique avec un soupçon de réalisme à la Dickens. Éditions Gallimard Jeunesse. 400 pages. À partir de 11 ans. 16,50 €.

## LE CHEVAL EN NORMANDIE



*Le Cheval en Normandie* d'Alain Talon est une somme qui fait le tour du sujet depuis le premier char celtique du 4<sup>e</sup> siècle avant Jésus-Christ jusqu'à nos jours. Où l'on parle de Guillaume le Conquérant, de La Guérinière, des haras du Pin et de Saint-Lô, des hommes et des races qui font de la Normandie la terre de cheval que l'on connaît. Éditions OREP. 192 pages. 29,90 €.

## TRIPLE GALOP



La BD de Du Peloux en

est à son numéro 9. Cette fois, il s'agit pour Maud de se lancer dans le concours hippique. Le cadeau idéal pour les jeunes cavaliers. Une série phare pour bibliothèque de club. Éditions Bamboo. 48 pages. 10,60 € l'exemplaire.

## DELGADO PIGNON



*La Force du lien* d'Agnès Galletier, illustré des splendides photos de Gabrielle Boiselle plonge au cœur de l'aventure équestre et humaine qui lie le couple Magali Delgado et Frédéric Pignon à leurs chevaux. Au-delà, se profile la philosophie humaniste des deux artistes pour qui le lien au cheval est une porte ouverte sur la sagesse des hommes. Beau livre. Éditions Actes Sud. 160 pages. 29 €.

## LE STUDIO DELTON



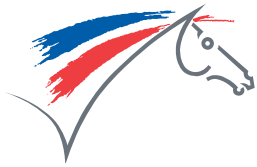
Le catalogue de l'exposition consacrée au célèbre studio fait revivre les premières belles heures de la photographie équestre. Sous-titré

*Miroir du Temps des équipages*, il montre les portraits équestres d'une société révolue avec des chapitres comme Mondanités, l'âge d'or de la vénerie ou l'irruption de l'instantané. À consulter tranquillement pour en savoir plus sur chacune des photographies sélectionnées pour l'exposition que l'on peut voir jusqu'au 26 janvier au Musée de la Chasse et de la Nature de Paris. Coordination Nicolas Chaudun. Éditions Actes Sud. 172 pages. 39 €.

## L'ART DU MANÈGE



Guillaume Henry et Alain Laurioux ont publié une série de 3 ouvrages centrés sur la spécificité de l'équitation de tradition française. *L'Art du Manège* comporte deux parties, le Manège au quotidien et Du manège aux galas. Le mot désignait « les instructeurs de l'École de cavalerie chargés de la formation équestre des futurs officiers et sous-officiers de cavalerie. » L'introduction rappelle l'histoire du Manège de Saumur depuis 1825 et évoque les personnages et les méthodes du Comte d'Aure, de François Baucher et du général L'Hotte. À lire aussi *Les Sauts d'École* présentés Ref 161 p. 38 et *Le Cadre Noir*. Éditions Belin. 64 pages. 17 €.



FÉDÉRATION FRANÇAISE D'ÉQUITATION  
BOUTIQUE FFE

# EN BOUTIQUE À LA FFE

## COMMANDE DIRECTE EN LIGNE

Les **Guides Fédéraux FFE** sont disponibles à la Boutique en ligne FFE.

Cliquer sur Boutique à la page d'accueil [ffe.com](http://ffe.com) ou saisir [boutique.ffe.com](http://boutique.ffe.com) dans votre barre d'adresse.

### COLLECTION GUIDES GALOP®

#### LES 6 CHAPITRES :

- ▶ Connaissances générales
- ▶ Connaissance du cheval
- ▶ S'occuper du cheval
- ▶ Pratique équestre à pied
- ▶ Pratique équestre à cheval
- ▶ Passer son Galop®

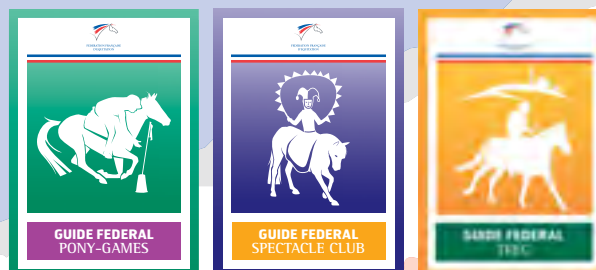
Avec le **PERMIS CHEVAL®** dans le Galop®4



### COLLECTION GUIDES DISCIPLINES

#### LES 5 CHAPITRES :

- ▶ Présentation
- ▶ Débuter l'activité avec des fiches séances
- ▶ Participer à des compétitions
- ▶ Organiser des compétitions
- ▶ Participer à l'encadrement



NB : **Guide Fédéral TREC** disponible en 2015

## COMMANDE PAR FORMULAIRE PAPIER

Un bon de commande Boutique est disponible à la page [ffe.com/club/Pedagotheque](http://ffe.com/club/Pedagotheque).

Il vous permet de demander le prélèvement sur votre compte club des sommes correspondant à votre commande de documents pédagogiques.



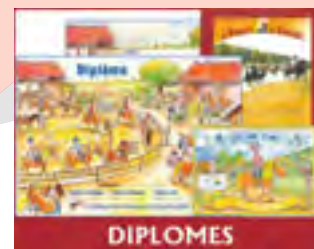
Pour avoir davantage d'exemplaires des documents du colis de rentrée.



Pour disposer des documents utiles pour prospecter les classes et les accueillir.



Pour organiser des cérémonies solennelles de remises de Galops® fédéraux.



Pour concrétiser les premiers acquis des groupes et cavaliers de passage.